

Державна служба статистики України  
Головне управління статистики у Рівненській області

# **ПРО СОЦІАЛЬНО-ЕКОНОМІЧНЕ СТАНОВИЩЕ РІВНЕНСЬКОЇ ОБЛАСТІ**

у січні 2019 року

Рівне

## Головне управління статистики у Рівненській області

вул. Короленка, 7, м.Рівне, 33028, Україна  
телефон: (036-2) 26-56-37  
електронна пошта: gus@rv.ukrstat.gov.ua  
веб-сайт: www.rv.ukrstat.gov.ua

### СКОРОЧЕННЯ Й УМОВНІ ПОЗНАЧЕННЯ

#### СКОРОЧЕННЯ

арк. – аркуш  
в.п. – відсотковий пункт  
г – грам  
га – гектар  
год – година  
грн – гривня  
дал – декалітр  
дол. США – долар США  
кг – кілограм  
км – кілометр  
корм.одн – кормова одиниця  
л – літр  
м. – місто  
м<sup>2</sup> – квадратний метр  
м<sup>3</sup> – кубічний метр  
млн. – мільйон  
млрд. – мільярд  
мм – міліметр

од – одиниця  
пас.км – пасажиро-кілометр  
п.р. – поточний рік  
р. – рік  
см – сантиметр  
стор. – сторінка  
т – тонна  
тис. – тисяча  
тис.прим. 4-шп газет ф.А2 – тисяча  
примірників 4-шпальтових газет  
формату А2  
ткм – тонно-кілометр  
умов – умовний  
у т.ч. – у тому числі  
ц – центнер  
шт – штука  
% – відсоток

---

#### УМОВНІ ПОЗНАЧЕННЯ

Тире (–)	– явищ не було
Крапки (...)	– відомості відсутні
Нуль (0; 0,0)	– явища відбулися, але у вимірах менших за ті, що можуть бути виражені використаними у таблиці розрядами
Символ (х)	– заповнення рубрики за характером побудови таблиці не має сенсу
«з них», «у тому числі»	– наведено не всі доданки загальної суми
Символ (к)	– дані не оприлюднюються з метою забезпечення виконання вимог Закону України «Про державну статистику» щодо конфіденційності статистичної інформації.

**Примітка.** В окремих випадках незначне відхилення між підсумками та сумою складових пояснюється округленням даних при електронній обробці інформації.

## КОРОТКІ ПІДСУМКИ СОЦІАЛЬНО-ЕКОНОМІЧНОГО СТАНОВИЩА ОБЛАСТІ

**Населення.** Чисельність наявного населення в області, за оцінкою, на 1 січня 2019р. становила 1157,3 тис. осіб. Упродовж 2018р. чисельність населення скоротилась на 3346 осіб.

**Зайнятість та безробіття.** Кількість зареєстрованих безробітних на кінець січня 2019р. становила 12,4 тис. осіб, з них 80,7% отримували допомогу по безробіттю.

Рівень зареєстрованого безробіття в цілому по області на кінець січня 2019р. склав 1,8% населення працездатного віку.

**Оплата праці та соціально-трудові відносини.** Середня номінальна заробітна плата штатного працівника підприємств у грудні 2018р. становила 9558 грн, що у 2,6 раза вище рівня мінімальної заробітної плати (у грудні 2018р. – 3723 грн).

Реальна заробітна плата (з урахуванням змін споживчих цін) у грудні 2018р. порівняно з листопадом 2018р. склала 124,4%, порівняно з груднем 2017р. – 113,9%.

Загальна сума заборгованості із виплати заробітної плати впродовж грудня 2018р. зменшилася на 17,1%, або на 5,6 млн.грн, і на 1 січня 2019р. становила 27,2 млн.грн.

**Соціальний захист.** У січні 2019р. субсидії на оплату житлово-комунальних послуг призначено 12,8 тис. домогосподарств на суму 16842,8 тис.грн.

Крім того, 172 домогосподарствам було призначено субсидії готівкою на відшкодування витрат для придбання скрапленого газу, твердого та рідкого пічного побутового палива на суму 530,7 тис.грн.

Рівень оплати населенням житлово-комунальних послуг у 2018р. склав 83,4%.

**Внутрішня торгівля.** Обороти роздрібної торгівлі у січні 2019р. становив 1473,9 млн.грн, що на 8,6% більше, ніж у січні 2018р.

**Капітальні інвестиції.** У січні–грудні 2018р. підприємствами та організаціями області за рахунок усіх джерел фінансування освоєно 6889,1 млн.грн капітальних інвестицій, що у порівнянних цінах на 8,7% більше, ніж у відповідному періоді 2017р.

**Сільське господарство.** У січні 2019р. індекс сільськогосподарської продукції порівняно з січнем 2018р. становив 98,7%, у т.ч. в підприємствах – 101,3%, у господарствах населення – 97,5%.

**Промисловість.** У січні 2019р. порівняно з груднем та січнем 2018р. індекс промислової продукції становив відповідно 87,1% і 122,8%.

У 2018р. реалізовано промислової продукції (товарів, послуг) на 37603,2 млн.грн.

**Будівництво.** У січні 2019р. обсяг виробленої будівельної продукції (виконаних будівельних робіт) підприємствами області становив 71,5 млн.грн. Індекс будівельної продукції проти січня 2018р. склав 64,8%.

У 2018р. прийнято в експлуатацію 319,3 тис.м<sup>2</sup> загальної площі житлових будівель (нове будівництво), що на 11,3% менше порівняно з 2017р.

**Транспорт.** У січні 2019р. усіма видами транспорту перевезено 819,6 тис.т вантажів та виконано вантажооборот в обсязі 881,3 млн.ткм.

Послугами пасажирського транспорту у січні 2019р. скористалися 11,1 млн. пасажирів. Пасажирооборот склав 175,6 млн.пас.км.

**Зовнішньоекономічна діяльність.** У 2018р. експорт товарів становив 410,9 млн.дол. США, імпорт – 298,6 млн.дол. Порівняно з 2017р. експорт збільшився на 7,2%, імпорт скоротився на 12,5%. Позитивне сальдо становило 112,3 млн.дол.

У 2018р. експорт послуг становив 48,3 млн.дол. США, імпорт – 18,6 млн.дол. Порівняно з 2017р. експорт та імпорт збільшилися відповідно на 33,3% і 1,6%. Позитивне сальдо становило 29,7 млн.дол.

Обсяг залучених з початку інвестування прямих інвестицій (акціонерного капіталу) в економіку області на 31 грудня 2018р. становив 133,5 млн.дол. США, що у розрахунку на одну особу населення склало 115,3 дол.

**Споживчі ціни.** Індекс споживчих цін у січні 2019р. порівняно з попереднім місяцем по області становив 100,9%.

## ОСНОВНІ ПОКАЗНИКИ СОЦІАЛЬНО-ЕКОНОМІЧНОГО РОЗВИТКУ ОБЛАСТІ

	Фактично у січні 2019	Темпи зростання (зниження), %		
		січень 2019 до		<u>довідково:</u> січень 2018 до січня 2017
		грудня 2018	січня 2018	
Кількість зареєстрованих безробітних на кінець періоду, (за даними Державної служби зайнятості), тис. осіб	12,4	103,0	91,5	x
Середньомісячна заробітна плата одного працівника				
номінальна, грн	7469 <sup>1</sup>	125,1 <sup>2</sup>	124,5 <sup>3</sup>	124,2 <sup>4</sup>
реальна, %	x	124,4 <sup>2</sup>	113,9 <sup>3</sup>	111,6 <sup>4</sup>
Заборгованість із виплати заробітної плати – усього, млн.грн	27,2 <sup>5</sup>	82,9 <sup>6</sup>	49,1 <sup>7</sup>	1034,7 <sup>8</sup>
Індекс споживчих цін	x	100,9	108,8	101,4 <sup>9</sup>
Обсяг реалізованої промислової продукції, млн.грн	37603,2 <sup>1</sup>	x	x	x
Індекс промислової продукції	x	87,1	122,8	106,5
Індекс сільськогосподарської продукції	x	x	98,7	100,2
Обсяг виробленої будівельної продукції, тис.грн	71465	x	x	x
Індекс будівельної продукції	x	x	64,8	94,8

Продовження

	Фактично у січні 2019	Темпи зростання (зниження), %		
		січень 2019 до		<u>ДОВІДКОВО:</u> січень 2018 до січня 2017
		грудня 2018	січня 2018	
Капітальні інвестиції, млн.грн	6889,1 <sup>10</sup>	x	108,7 <sup>11</sup>	134,6 <sup>12</sup>
Загальна площа прийнятих в експлуатацію нових житлових будівель, тис.м <sup>2</sup>	319,3 <sup>1</sup>	x	88,7 <sup>4</sup>	127,2 <sup>13</sup>
Експорт товарів, млн.дол. США	410,9 <sup>1</sup>	x	107,2 <sup>4</sup>	120,4 <sup>13</sup>
Імпорт товарів, млн.дол. США	298,6 <sup>1</sup>	x	87,5 <sup>4</sup>	133,8 <sup>13</sup>
Сальдо (+, –)	112,3 <sup>1</sup>	x	x	x
Експорт послуг, млн.дол. США	48,3 <sup>1</sup>	x	133,3 <sup>4</sup>	125,1 <sup>13</sup>
Імпорт послуг, млн.дол. США	18,6 <sup>1</sup>	x	101,6 <sup>4</sup>	113,6 <sup>13</sup>
Сальдо (+, –)	29,7 <sup>1</sup>	x	x	x
Вантажооборот, млн.ткм	881,3	97,2	98,5	111,1
Пасажирооборот, млн.пас.км	175,6	106,1	100,4	76,5
Оборот роздрібної торгівлі, млн.грн	1473,9	81,8	108,6	103,6

<sup>1</sup> Дані за 2018р.

<sup>2</sup> Грудень 2018р. у % до листопада 2018р.

<sup>3</sup> Грудень 2018р. у % до грудня 2017р.

<sup>4</sup> 2018р. у % до 2017р.

<sup>5</sup> На 1 січня 2019р.

<sup>6</sup> 1 січня 2019р. у % до 1 грудня 2018р.

<sup>7</sup> 1 січня 2019р. у % до 1 січня 2018р.

<sup>8</sup> 1 січня 2018р. у % до 1 січня 2017р.

<sup>9</sup> Січень 2018р. у % до грудня 2017р.

<sup>10</sup> Дані за січень–грудень 2018р.

<sup>11</sup> Січень–грудень 2018р. у % до січня–грудня 2017р.

<sup>12</sup> Січень–грудень 2017р. у % до січня–грудня 2016р.

<sup>13</sup> 2017р. у % до 2016р.

## НАСЕЛЕННЯ

Чисельність наявного населення в області, за оцінкою, на 1 січня 2019р. становила 1157,3 тис. осіб. Упродовж 2018р. чисельність населення скоротилась на 3346 осіб, що в розрахунку на 1000 наявного населення становило 2,9 особи.

Порівняно з 2017р. обсяг природного скорочення збільшився на 859 осіб.

Природний рух населення у 2018р. характеризувався перевищенням числа померлих над живонародженими (на 100 померлих – 92 живонароджених).

Інформація щодо природного руху населення наведена в таблиці.

	(осіб)	
	2018	2017
Кількість живонароджених	13380	14371
Кількість померлих	14528	14660
у т.ч. дітей у віці до 1 року	87	120
Природний приріст, скорочення (–) населення	–1148	–289

Серед причин смерті населення області у 2018р., як і в 2017р., перше місце посідали хвороби системи кровообігу, друге – новоутворення, третє – зовнішні причини смерті.

	Осіб		У % до підсумку	
	2018	2017	2018	2017
<b>Усього померлих</b>	<b>14528</b>	<b>14660</b>	<b>100,0</b>	<b>100,0</b>
у т.ч. від				
хвороб системи кровообігу	10474	10528	72,1	71,8
новоутворень	1909	2016	13,1	13,8
зовнішніх причин смерті	716	797	4,9	5,4
із них від				
транспортних нещасних випадків	134	152	0,9	1,0
випадкових утоплень та занурень				
у воду	56	93	0,4	0,6
випадкових отруєнь та дії				
алкоголю	33	53	0,2	0,4
навмисних самоушкоджень	163	150	1,1	1,0
наслідків нападу з метою вбивства				
чи нанесення ушкодження	44	38	0,3	0,3
хвороб органів травлення	529	475	3,6	3,2
хвороб органів дихання	278	249	1,9	1,7

**Примітка.** Дані за 2018р. попередні.

## ЗАЙНЯТІСТЬ ТА БЕЗРОБІТТЯ

Середньооблікова кількість штатних працівників підприємств, установ та організацій<sup>1</sup> (далі – підприємства) у грудні 2018р. становила 174,7 тис. осіб, що на 0,3% менше, ніж у листопаді 2018р. Зменшення кількості працівників зафіксовано у наукових дослідженнях та розробках на 5,8%, сільському господарстві – на 5,3%.

Упродовж IV кварталу 2018р. на підприємства області було прийнято 12,2 тис. осіб, звільнено 10,7 тис. осіб (відповідно 7,0% та 6,1% середньооблікової кількості штатних працівників).

Перевищення рівня прийому над рівнем вибуття зафіксовано на підприємствах з тимчасового розміщування й організації харчування (на 6,9 в.п.), у будівництві (на 5,4 в.п.), сфері з надання інших видів послуг (на 3,7 в.п.); серед промислових видів діяльності – на підприємствах з виробництва меблів (на 7,7 в.п.), з виготовлення виробів з деревини, виробництва паперу та поліграфічної діяльності (на 5,3 в.п.). Перевищення рівня вибуття над рівнем прийому зафіксовано в сільському господарстві (на 8,4 в.п.), фінансовій та страховій діяльності (на 4,0 в.п.); серед промислових видів діяльності – на підприємствах добувної промисловості та розроблення кар'єрів (на 4,0 в.п.), текстильного виробництва, виробництва одягу, шкіри, виробів зі шкіри та інших матеріалів (на 3,7 в.п.).

Слід зазначити, що 75,8% працівників залишили робочі місця за власним бажанням. У IV кварталі 2018р. з причин скорочення штатів було звільнено 0,8 тис. осіб, або 7,5% вибулих. Загалом середньооблікова кількість штатних працівників у IV кварталі 2018р. становила 174,9 тис. осіб, що на 1,2% менше, ніж у IV кварталі 2017р.

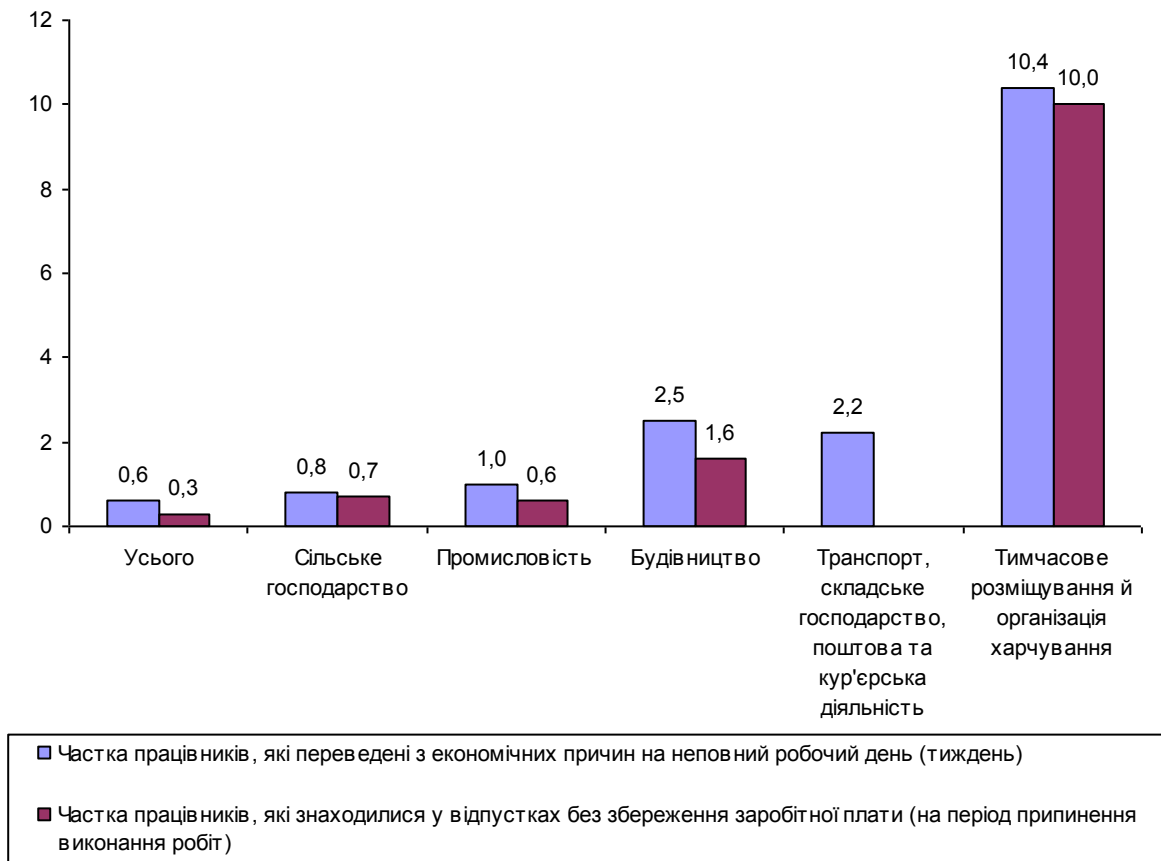
Кількість працівників, які працювали в режимі неповного робочого дня (тижня) з економічних причин, у IV кварталі 2018р. склала 1,0 тис. осіб, або 0,6% середньооблікової кількості штатних працівників, ще 0,5 тис. осіб, або 0,3%, знаходилися у відпустках без збереження заробітної плати (на період припинення виконання робіт).

---

<sup>1</sup> Дані наведено по юридичних особах та відокремлених підрозділах юридичних осіб із кількістю найманих працівників 10 і більше осіб.



**Рівень вимушеної неповної зайнятості  
за окремими видами економічної діяльності у IV кварталі 2018 року**  
(у % до кількості штатних працівників відповідного виду діяльності)



Кількість зареєстрованих безробітних упродовж січня 2019р. збільшилася на 362 особи, або на 3,0%, і на кінець місяця становила 12,4 тис. осіб. Допомогу по безробіттю отримували 80,7% осіб, які мали статус безробітного.

Із загальної кількості безробітних більше половини становили жінки та особи, які проживають у сільській місцевості.

Структура зареєстрованих безробітних за окремими соціальними групами наведена в таблиці.

	Кількість зареєстрованих безробітних на кінець січня 2019		
	осіб	у % до	
		грудня 2018	січня 2018
<b>Безробітні – всього</b>	<b>12372</b>	<b>103,0</b>	<b>91,4</b>
з них			
жінки	7058	101,7	94,9
молодь у віці до 35 років	4334	99,2	81,9
особи, які проживають у сільській місцевості	6763	104,5	90,1
особи, які мають додаткові гарантії у сприянні працевлаштуванню	5560	104,3	95,5

Рівень зареєстрованого безробіття в цілому по області порівняно із груднем 2018р. збільшився на 0,1 в.п. і на кінець січня 2019р. склав 1,8% населення працездатного віку, у сільській місцевості та в міських поселеннях – 1,9% та 1,6% відповідно.

На кінець 2018р. серед зареєстрованих безробітних, які не працювали менше року, більше половини (54,1%) була звільнена з попереднього місця роботи за угодою сторін, кожен п'ятий – у зв'язку із закінченням строку договору, майже кожен чотирнадцятий – за власним бажанням.

Середня тривалість зареєстрованого безробіття на кінець 2018р. становила 5 місяців. Лише 5,0% безробітних шукали роботу за допомогою Державної служби зайнятості понад рік, для кожного другого пошук тривав до трьох місяців, для кожного четвертого – від 3 до 6 місяців, майже для кожного сьомого – від 6 до 9 місяців, для кожного десятого – від 9 до 12 місяців.

Кількість вакансій, заявлених роботодавцями до Державної служби зайнятості, у січні 2019р. порівняно з груднем 2018р. збільшилася на 387, або на 29,4%, і на кінець місяця становила 1702.

За останніми даними, у загальній кількості вакансій кожна четверта була в оптовій та роздрібній торгівлі; ремонті автотранспортних засобів і мотоциклів, майже кожна п'ята – в охороні здоров'я та наданні соціальної допомоги, кожна шоста – в переробній промисловості.

Навантаження зареєстрованих безробітних на одну вакансію зменшилося з 9 осіб на кінець грудня 2018р. до 7 осіб на кінець січня 2019р. У територіальному розрізі значення цього показника коливалося від 3 осіб у м.Рівне до 61 особи у Зарічненському районі.

Ситуацію в територіальному розрізі характеризують дані, наведені в таблиці.

	(на кінець січня; осіб)					
	Кількість зареєстрованих безробітних		Потреба роботодавців у працівниках для заміщення вільних робочих місць (вакантних посад)		Навантаження зареєстрованих безробітних на одне вільне робоче місце (вакантну посаду)	
	2019	2018	2019	2018	2019	2018
<b>Рівненська область</b>	<b>12372</b>	<b>13529</b>	<b>1702</b>	<b>1679</b>	<b>7</b>	<b>8</b>
м.Рівне	2284	2211	834	742	3	3
м.Вараш	466	495	41	26	11	19
райони						
Березнівський	572	638	43	42	13	15
Володимирецький	477	568	22	22	22	26
Гощанський	619	523	35	29	18	18
Демидівський	285	256	7	18	41	14
Дубенський <sup>1</sup>	658	784	77	94	9	8
Дубровицький	533	596	35	30	15	20
Зарічненський	675	900	11	25	61	36
Здолбунівський	957	1133	90	153	11	7
Корецький	479	496	16	21	30	24
Костопільський	700	796	128	178	5	4
Млинівський	277	362	26	14	11	26
Острозький <sup>2</sup>	458	431	39	34	12	13
Радивилівський	635	664	70	46	9	14
Рівненський	707	732	89	98	8	7
Рокитнівський	739	842	39	27	19	31
Сарненський	851	1102	100	80	9	14

<sup>1</sup> Включаючи дані по м.Дубно.

<sup>2</sup> Включаючи дані по м.Острог.

**Примітка.** Дані наведено по районних та міських центрах зайнятості.

За професійними групами найбільший попит на робочу силу спостерігався на кваліфікованих робітників з інструментом (22,0% загальної кількості заявлених вакансій); працівників сфери торгівлі та послуг (20,7%); робітників з обслуговування, експлуатації та контролювання за роботою технологічного устаткування, складання устаткування та машин (19,4%), а найменший – на кваліфікованих робітників сільського та лісового господарств, риборозведення та рибальства (1,5%).

Інформація щодо попиту на робочу силу та її пропозиції за професійними групами наведена в таблиці.

(на кінець січня; осіб)

	Кількість зареєстрованих безробітних		Потреба роботодавців у працівниках для заміщення вільних робочих місць (вакантних посад)		Навантаження зареєстрованих безробітних на одне вільне робоче місце (вакантну посаду)	
	2019	2018	2019	2018	2019	2018
<b>Усього</b>	<b>12372</b>	<b>13529</b>	<b>1702</b>	<b>1679</b>	<b>7</b>	<b>8</b>
Законодавці, вищі державні службовці, керівники, менеджери (управителі)	1704	1887	113	134	15	14
Професіонали	1020	1116	142	137	7	8
Фахівці	1286	1367	144	130	9	11
Технічні службовці	656	685	67	69	10	10
Працівники сфери торгівлі та послуг	2011	2140	352	274	6	8
Кваліфіковані робітники сільського та лісового господарств, риборозведення та рибальства	529	625	25	30	21	21
Кваліфіковані робітники з інструментом	1298	1472	375	359	3	4
Робітники з обслуговування, експлуатації та контролювання за роботою технологічного устаткування, складання устаткування та машин	1660	1665	330	341	5	5
Найпростіші професії <sup>1</sup>	2208	2572	154	205	14	13

<sup>1</sup> Включаючи осіб без професії.

Середньооблікова кількість безробітних, які отримували допомогу по безробіттю у січні 2019р. становила 10,5 тис. осіб. Середній розмір допомоги по безробіттю склав 2354 грн, що дорівнює 56,4% законодавчо визначеного розміру мінімальної заробітної плати (у січні 2019р. – 4173 грн).

## ОПЛАТА ПРАЦІ ТА СОЦІАЛЬНО-ТРУДОВІ ВІДНОСИНИ

**Середньомісячна номінальна заробітна плата** штатного працівника підприємств, установ та організацій<sup>1</sup> (далі – підприємства) у IV кварталі 2018р. становила 8321 грн і зросла порівняно з IV кварталом 2017р. на 25,2%.

До видів економічної діяльності з найвищим рівнем оплати праці у IV кварталі 2018р. належали: фінансова та страхова діяльність (12724 грн), лісове господарство та лісозаготівлі (12645 грн), державне управління й оборона; обов'язкове соціальне страхування (11105 грн); серед промислових видів діяльності – підприємства з постачання електроенергії, газу, пари та кондиційованого повітря (19740 грн), з виробництва іншої неметалевої мінеральної продукції (11913 грн), з виробництва електричного устаткування (10695 грн), добувної промисловості і розроблення кар'єрів (10116 грн).

Нижчою від середньообласного рівня залишалася заробітна плата працівників соціальної сфери: мистецтва, спорту, розваг та відпочинку (5813 грн), охорони здоров'я та надання соціальної допомоги (5834 грн), освіти (7000 грн), що на 30,1–15,9% менше, ніж у середньому по області.

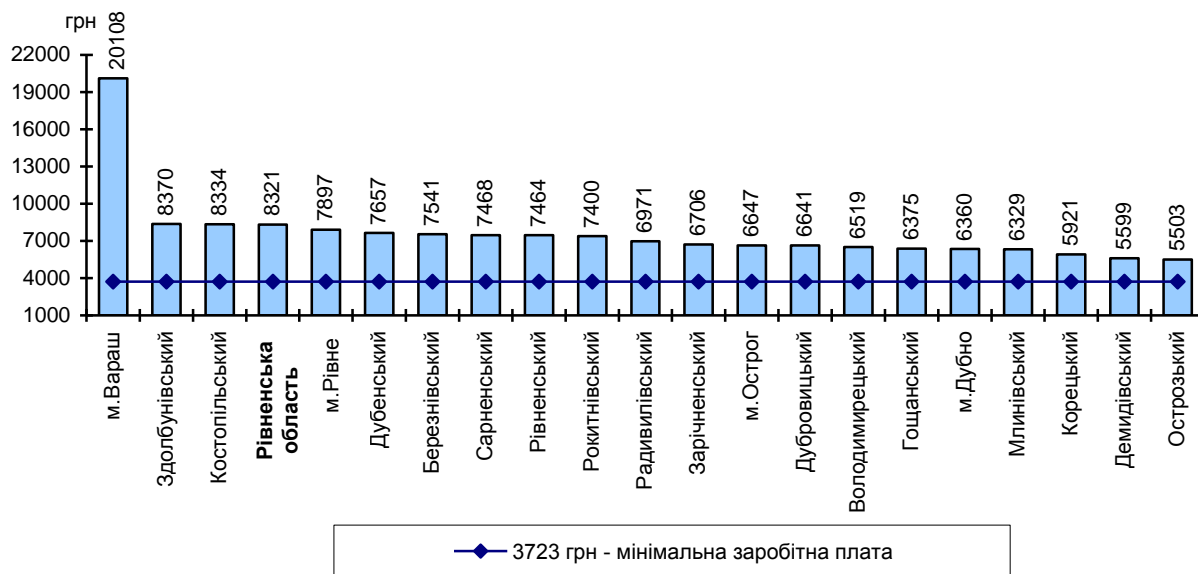
Найнижча заробітна плата у IV кварталі 2018р. зафіксована в поштовій та кур'єрській діяльності (3725 грн), тимчасовому розміщуванні й організації харчування (4333 грн); серед промислових видів діяльності – у виробництві гумових і пластмасових виробів (4973 грн).

У розрізі міст та районів найвищий розмір заробітної плати у IV кварталі 2018р. залишався у м.Вараш (20108 грн), який у 2,4 раза перевищував середньообласний рівень. Вища за середньообласний показник заробітна плата у працівників Здолбунівського (8370 грн) та Костопільського (8334 грн) районів, дещо нижча – у працівників м.Рівне (7897 грн). Найнижчий рівень оплати праці у Острозькому та Демидівському районах – відповідно 66,1% та 67,3% середньообласного рівня.

---

<sup>1</sup> Дані наведено по юридичних особах та відокремлених підрозділах юридичних осіб із кількістю найманих працівників 10 і більше осіб.

### Рівень середньомісячної заробітної плати штатних працівників по містах та районах області у IV кварталі 2018 року

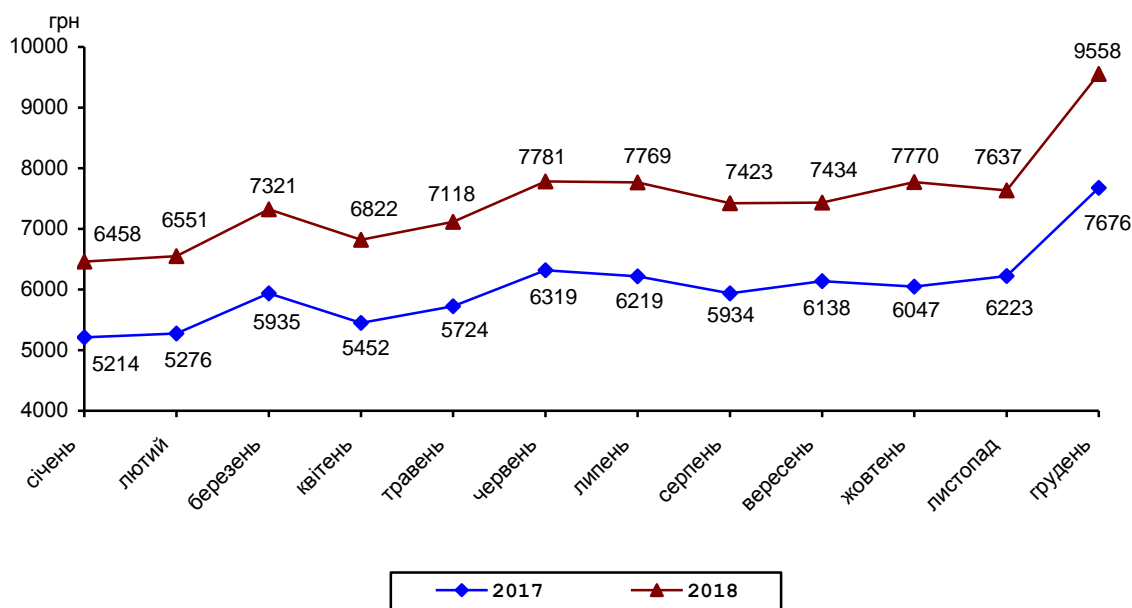


**Середня номінальна заробітна плата** штатного працівника підприємств у грудні 2018р. становила 9558 грн, що у 2,6 раза вище рівня мінімальної заробітної плати (у грудні 2018р. – 3723 грн).

Розмір заробітної плати збільшився порівняно з листопадом 2018р. на 25,1%, або на 1921 грн, відносно грудня 2017р. – на 24,5%, або на 1882 грн.

Нарахування за одну відпрацьовану годину у грудні 2018р. збільшилися порівняно з листопадом 2018р. на 35,4% і становили 70,60 грн.

### Динаміка середньої заробітної плати у 2017–2018 роках



Суттєве зростання заробітної плати у грудні є характерним явищем для цього місяця, що пов'язано з одноразовими виплатами, які здійснюються як правило наприкінці року: винагороди за підсумками роботи за рік, за вислугу років, премії тощо.

Збільшення рівня номінальної заробітної плати у грудні 2018р. порівняно з листопадом 2018р. спостерігалось майже в усіх видах економічної діяльності, найбільш вагомо в організаціях, зайнятих операціями з нерухомим майном (в 1,8 раза), фінансовій та страховій діяльності (на 47,9%), охороні здоров'я та наданні соціальної допомоги (на 30,0%), державному управлінні й обороні; обов'язковому соціальному страхуванні (на 28,6%); серед промислових видів діяльності – на підприємствах з постачання електроенергії, газу, пари та кондиційованого повітря (в 1,7 раза), з виробництва іншої неметалевої мінеральної продукції (на 36,1%), виробництва електричного устаткування (на 25,2%).

Продовжує утримуватися високий рівень диференціації розмірів заробітної плати за видами економічної діяльності. Так, найбільш оплачуваними в економіці області були працівники установ фінансової та страхової діяльності (15641 грн), лісового господарства та лісозаготівель (13453 грн), державного управління й оборони; обов'язкового соціального страхування (12953 грн), організацій, зайнятих операціями з нерухомим майном (12154 грн); серед промислових видів діяльності – працівники підприємств з постачання електроенергії, газу, пари та кондиційованого повітря (27021 грн), з виробництва іншої неметалевої мінеральної продукції (14003 грн), з виробництва електричного устаткування (12340 грн).

Нижчою від середньообласного рівня залишалася заробітна плата у працівників соціальної сфери: мистецтва, спорту, розваг та відпочинку (6709 грн), охорони здоров'я та надання соціальної допомоги (6991 грн), освіти (7713 грн), що на 29,8–19,3% менше, ніж у середньому по області.

Найнижчий рівень заробітної плати зафіксовано в поштовій та кур'єрській діяльності (3739 грн), тимчасовому розміщуванні й організації харчування (4512 грн); серед промислових видів діяльності – на підприємствах з виробництва гумових і пластмасових виробів (4969 грн).

Дані про розмір заробітної плати за видами економічної діяльності наведено в таблиці.

	Нараховано в середньому штатному працівнику				
	у грудні 2018				за відпрацьовану годину, грн
	грн	у % до			
		листопада 2018	грудня 2017	середнього рівня по економіці	
Усього	9558	125,1	124,5	100,0	70,60
Сільське господарство, лісове господарство та рибне господарство	9316	112,1	114,0	97,5	68,62
з них сільське господарство	6475	106,4	114,1	67,7	47,93
Промисловість	14001	134,3	130,7	146,5	97,60
добувна промисловість і розроблення кар'єрів	9523	93,5	121,7	99,6	73,40
переробна промисловість	8685	109,3	121,1	90,9	60,52
постачання електроенергії, газу, пари та кондиційованого повітря	27021	165,2	146,9	282,7	186,13
водопостачання; каналізація, поводження з відходами	7398	117,8	126,4	77,4	50,61
Будівництво	8052	118,0	125,3	84,2	57,55
Оптова та роздрібна торгівля; ремонт автотранспортних засобів і мотоциклів	6286	109,8	122,9	65,8	43,59
Транспорт, складське господарство, поштова та кур'єрська діяльність	8412	108,6	120,7	88,0	59,11
транспорт	8543	109,3	106,5	89,4	58,47
складське господарство та допоміжна діяльність у сфері транспорту	9832	108,8	129,8	102,9	66,87
поштова та кур'єрська діяльність	3739	100,5	110,0	39,1	31,07
Тимчасове розміщування й організація харчування	4512	107,0	111,0	47,2	34,54
Інформація та телекомунікації	6611	99,4	105,1	69,2	46,33
Фінансова та страхова діяльність	15641	147,9	133,0	163,6	108,55
Операції з нерухомим майном	12154	182,8	248,2	127,2	85,02
Професійна, наукова та технічна діяльність	8896	126,9	108,9	93,1	63,12
з них наукові дослідження та розробки	6288	115,2	125,4	65,8	54,26
Діяльність у сфері адміністративного та допоміжного обслуговування	8500	109,8	138,7	88,9	56,35
Державне управління й оборона; обов'язкове соціальне страхування	12953	128,6	123,6	135,5	89,87
Освіта	7713	119,0	117,9	80,7	65,72
Охорона здоров'я та надання соціальної допомоги	6991	130,0	121,3	73,1	49,54
з них охорона здоров'я	7051	132,3	121,8	73,8	49,86



Продовження

	Нараховано в середньому штатному працівнику				
	у грудні 2018				за відпра- цьовану годину, грн
	грн	у % до			
		листопада 2018	грудня 2017	серед- нього рівня по економіці	
Мистецтво, спорт, розваги та відпочинок	6709	122,0	122,9	70,2	50,33
з них діяльність у сфері творчості, мистецтва та розваг	6652	120,8	127,8	69,6	51,05
функціонування бібліотек, архівів, музеїв та інших закладів культури	7158	127,9	124,0	74,9	48,50
Надання інших видів послуг	5448	88,1	147,7	57,0	42,56

Серед регіонів України Рівненщина за розміром заробітної плати у грудні 2018р. посідала 10 місце та на 9,6%, або на 1015 грн, не досягала середнього рівня заробітної плати по Україні (10573 грн). Поряд з цим середня заробітна плата працівників області перевищувала оплату праці працівників у сусідніх областях.

Для порівняння заробітна плата по Україні та сусідніх областях.

	Нараховано в середньому штатному працівнику		
	грудень 2018, грн	у % до	
		мінімальної заробітної плати (3723 грн)	середнього рівня по економіці України
<b>Україна</b>	<b>10573</b>	<b>284,0</b>	<b>100,0</b>
Рівненська	9558	256,7	90,4
Львівська	9172	246,4	86,7
Хмельницька	8976	241,1	84,9
Волинська	8868	238,2	83,9
Житомирська	8624	231,7	81,6
Тернопільська	8307	223,1	78,6

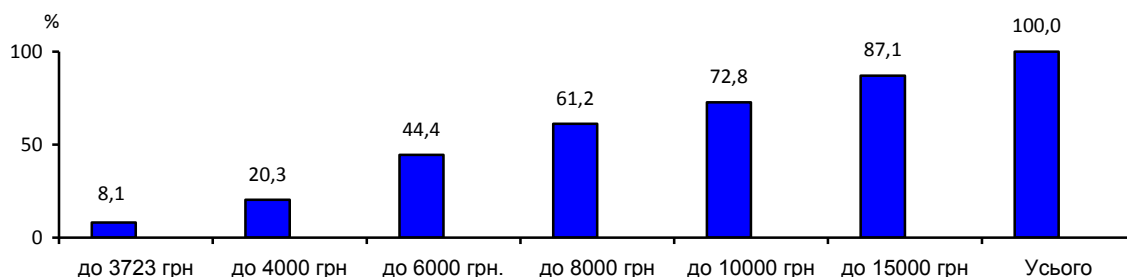
За результатами обстеження підприємств серед 134,3 тис. осіб, які повністю відпрацювали норму робочого часу, встановлену на грудень 2018р., 5,6% мали нарахування в межах мінімальної заробітної плати (3723 грн).

Серед працівників, яким оплачено 50% і більше робочого часу (168,7 тис. осіб), такі нарахування мали 13,7 тис. осіб, або 8,1%. Найбільша частка таких працівників спостерігалася серед видів економічної діяльності з низьким рівнем середньої заробітної плати: у тимчасовому розміщуванні й організації харчування (кожен третій, зайнятий у цих видах діяльності), наукових дослідженнях та розробках (кожен четвертий);

оптовій та роздрібній торгівлі; ремонті автотранспортних засобів і мотоциклів (кожен шостий), мистецтві, спорті, розвагах та відпочинку, сфері надання інших видів послуг (кожен сьомий).

Загалом 72,8% усіх працівників нарахована заробітна плата у грудні 2018р. не перевищувала середній її рівень по області (9558 грн). Водночас в кожного четвертого працівника заробітна плата була більше 10 тис.грн. Переважна більшість таких працівників була зайнята у видах економічної діяльності з високим рівнем оплати праці, зокрема на підприємствах з постачання електроенергії, газу, пари та кондиційованого повітря (74,2% зайнятих у цьому виді діяльності), у фінансовій та страховій діяльності (73,3%), лісового господарства та лісозаготівель (55,1%), у державному управлінні й обороні; обов'язковому соціальному страхуванні (52,9%).

**Розподіл кількості найманих працівників за розмірами заробітної плати, нарахованої у грудні 2018 року (кумулятивно)**



У грудні 2018р. табельний фонд робочого часу становив 158 год і порівняно з листопадом 2018р. зменшився на 10,2%.

Кожен працівник відпрацював у середньому 135 год. Коефіцієнт використання табельного фонду робочого часу становив 85,4%, що на 1,9 в.п. більше, ніж у листопаді 2018р.

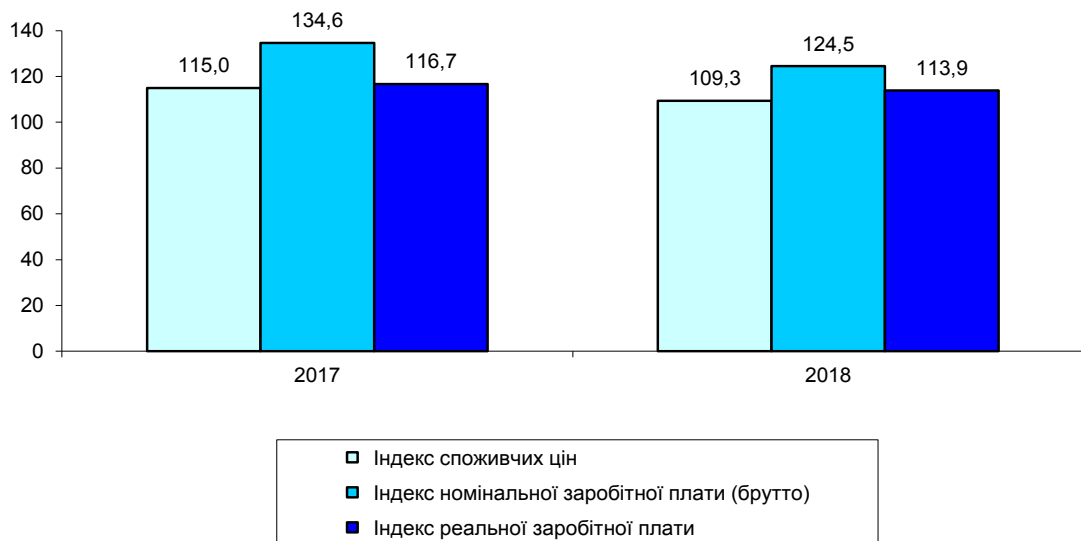
Динаміку показників використання робочого часу характеризують дані, наведені в таблиці.

	2018	
	грудень	листопад
Фонд робочого часу на одного штатного працівника, год		
табельний	158	176
фактично відпрацьований	135	147
Коефіцієнт використання табельного фонду робочого часу, %	85,4	83,5

**Реальна заробітна плата** (з урахуванням змін споживчих цін) у грудні 2018р. порівняно з листопадом 2018р. склала 124,4%, порівняно з груднем 2017р. – 113,9%.

У 2018р. відносно 2017р. реальна заробітна плата збільшилася на 11,6%.

**Індекси заробітної плати та споживчих цін  
у 2017–2018 роках**  
(грудень у % до грудня попереднього року)

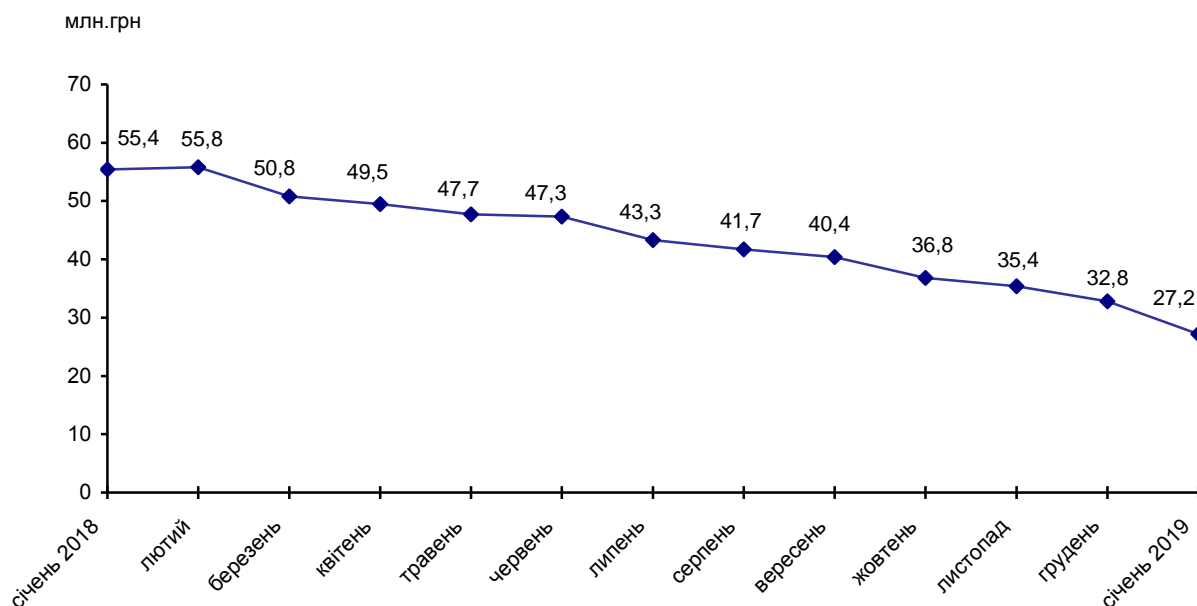


**Загальна сума заборгованості із виплати заробітної плати<sup>1</sup>** впродовж грудня 2018р. зменшилася на 17,1%, або на 5,6 млн.грн, і на 1 січня 2019р. становила 27,2 млн.грн. Порівняно з 1 січня 2018р. заборгованість зменшилася у 2,0 раза, або на 28,2 млн.грн.

<sup>1</sup> Дані наведено по юридичних особах та відокремлених підрозділах юридичних осіб із урахуванням цензу за кількістю найманих працівників.

### Динаміка суми заборгованості із виплати заробітної плати у 2018 році

(на 1 число відповідного місяця)



Заборгованість із виплати заробітної плати працівникам області на 1 січня 2019р. склала 1,0% загальної суми боргу по Україні.

Обсяг невикраченої заробітної плати на 1 січня 2019р. становив 1,6% фонду оплати праці, нарахованого у грудні 2018р. Найвищий цей показник на підприємствах оптової та роздрібної торгівлі; ремонті автотранспортних засобів і мотоциклів (8,6%) та підприємствах транспорту (7,6%).

Зменшення загальної суми боргу впродовж грудня 2018р. відбулося за рахунок економічно активних підприємств. Водночас заборгованість підприємств, щодо яких реалізуються процедури відновлення платоспроможності боржника, або визнання його банкрутом (далі – підприємства-банкрути), збільшилася.

Серед міст та районів області суттєве зменшення заборгованості із виплати заробітної плати спостерігалось на підприємствах м.Рівне (на 2,7 млн.грн, або на 9,9%).

Повністю виплачена заробітна плата на 1 січня 2019р. в містах Дубно, Вараш, Острог та у 15 районах.

Разом з тим збільшилась заборгованість у Рівненському районі (на 376,4 тис.грн, або на 17,4%).

У територіальному розрізі на 1 січня 2019р. основними боржниками були підприємства м.Рівне (24,6 млн.грн, або 90,6% загальної суми боргу).

Дані щодо заборгованості із виплати заробітної плати по містах та районах наведено в таблиці.

	Сума невиключеної заробітної плати на 1 січня 2019			Структура боргу, %
	тис.грн	у % до суми заборгованості на		
		1 грудня 2018	1 січня 2018	
<b>Рівненська область</b>	<b>27189,4</b>	<b>82,9</b>	<b>49,1</b>	<b>100,0</b>
м.Рівне	24646,7	90,1	46,2	90,6
м.Дубно	—	—	—	—
м.Вараш	—	—	—	—
м.Острог	—	—	—	—
райони				
Березнівський	—	—	—	—
Володимирецький	—	—	—	—
Гоцанський	—	—	—	—
Демидівський	—	—	—	—
Дубенський	—	—	—	—
Дубровицький	—	—	—	—
Зарічненський	—	—	—	—
Здолбунівський	—	—	—	—
Корецький	—	—	—	—
Костопільський	—	—	—	—
Млинівський	—	—	—	—
Острозький	—	—	—	—
Радивилівський	—	—	—	—
Рівненський	2542,7	117,4	124,1	9,4
Рокитнівський	—	—	—	—
Сарненський	—	—	—	—

Заборгованість із виплати заробітної плати на 1 січня 2019р. допустили 4 економічно активні підприємства та 4 підприємства-банкрути.

У структурі загального обсягу невиключеної заробітної плати 98,6% припадало на економічно активні підприємства, 1,4% – на підприємства-банкрути.

Структура боргу за типами підприємств наведена в таблиці.

(на 1 число; тис.грн)

	Сума невиключеної заробітної плати			
	усього	у тому числі на підприємствах		
		економічно активних	банкрутах	економічно неактивних
Січень 2018	55355,9	53131,3	2224,6	—
Лютий 2018	55817,8	55621,5	196,3	—
Березень 2018	50762,1	50565,8	196,3	—
Квітень 2018	49539,3	49343,0	196,3	—
Травень 2018	47659,9	47463,6	196,3	—
Червень 2018	47302,4	47106,1	196,3	—
Липень 2018	43300,6	43104,3	196,3	—
Серпень 2018	41680,0	41483,7	196,3	—
Вересень 2018	40444,3	40248,0	196,3	—
Жовтень 2018	36755,1	36558,8	196,3	—
Листопад 2018	35359,7	35163,4	196,3	—
Грудень 2018	32785,3	32399,2	386,1	—
Січень 2019	27189,4	26801,2	388,2	—

Заборгованість працівникам **економічно активних підприємств** упродовж грудня 2018р. зменшилась на 17,3%, або на 5,6 млн.грн, і на 1 січня 2019р. становила 26,8 млн.грн.

Серед видів економічної діяльності зменшення суми невиключеної заробітної плати спостерігалось в організаціях, зайнятих операціями з нерухомим майном (на 150,0 тис.грн, або на 42,9%), на підприємствах переробної промисловості (на 133,6 тис.грн, або на 0,7%), оптової та роздрібною торгівлі; ремонту автотранспортних засобів і мотоциклів (на 78,0 тис.грн, або на 1,2%).

Погашено заборгованість на підприємствах складського господарства та допоміжної діяльності у сфері транспорту (4707 тис.грн), в організаціях, зайнятих професійною, науковою та технічною діяльністю (457,2 тис.грн), на підприємствах з постачання електроенергії, газу, пари та кондиційованого повітря (427,9 тис.грн), у будівництві (44,1 тис.грн).

Разом з тим збільшилась заборгованість на підприємствах транспорту (на 396,4 тис.грн, або на 18,5%).

Упродовж грудня 2018р. кількість працівників, які вчасно не отримали заробітну плату, зменшилась на 30,8% і на 1 січня 2019р. становила 1445 осіб, або 0,8% середньооблікової кількості штатних працівників, зайнятих в економіці. Кожному із зазначених працівників не виплачено в середньому 18,5 тис.грн, що в 1,9 раза перевищує середню заробітну плату у грудні 2018р.

Заборгованість із виплати заробітної плати за рахунок коштів державного та місцевого бюджетів на 1 січня 2019р. не зафіксована.

Заборгованість із виплати заробітної плати працівникам підприємств-банкрутів на 1 січня 2019р. збільшилася на 2,1 тис.грн, або на 0,5%, і становила 388,2 тис.грн. Це борги підприємств-банкрутів м.Рівне.

## СОЦІАЛЬНИЙ ЗАХИСТ

У січні 2019р. **субсидії на оплату житлово-комунальних послуг** отримали 96,6 тис. домогосподарств (25,7% від загальної кількості домогосподарств області).

У січні 2019р. субсидії на оплату житлово-комунальних послуг призначено 12,8 тис. домогосподарств (ураховуючи тих, що звернулися за субсидіями у 2018р., але призначено їм було тільки у 2019р., та тих, яким продовжено надання субсидії відповідно до постанови Кабінету Міністрів України від 21.10.1995 № 848), з них у міських поселеннях – 5,3 тис. домогосподарств, у сільській місцевості – 7,5 тис. домогосподарств. Порівняно з січнем 2018р. кількість таких домогосподарств збільшилася у 6,1 раза.

Сума субсидій, призначених домогосподарствам на оплату житлово-комунальних послуг у січні 2019р. становила 16842,8 тис.грн (у міських поселеннях – 5535,5 тис.грн, у сільській місцевості – 11307,3 тис.грн), у січні 2018р. – 4151,6 тис.грн (у міських поселеннях – 2082,6 тис.грн, у сільській місцевості – 2069,0 тис.грн).

Середній розмір призначеної субсидії на оплату житлово-комунальних послуг на одне домогосподарство у січні 2019р. зменшився порівняно з січнем 2018р. на 33,8% і склав 1311,9 грн.

Крім того, 172 домогосподарствам було призначено **субсидії готівкою на придбання скрапленого газу, твердого та рідкого пічного побутового палива**, з них у міських поселеннях – 29 домогосподарствам, у сільській місцевості – 143 домогосподарствам.

Сума призначених субсидій на придбання скрапленого газу, твердого та рідкого пічного побутового палива у січні 2019р. становила 530,7 тис.грн, з неї у міських поселеннях – 87,3 тис.грн, у сільській місцевості – 443,4 тис.грн.

Середній розмір призначеної субсидії на придбання скрапленого газу, твердого та рідкого пічного побутового палива на одне домогосподарство у січні 2019р. збільшився порівняно з січнем 2018р. на 25,1% і склав 3085,5 грн.

У січні 2019р. сума субсидій, отриманих домогосподарствами на придбання скрапленого газу, твердого та рідкого пічного побутового палива становила 720,2 тис.грн (у січні 2018р. – 9426,8 тис.грн).

У 2018р. населенням області **сплачено за житлово-комунальні послуги** 1345,8 млн.грн. Нараховано населенню за житлово-комунальні послуги 1613,5 млн.грн, рівень оплати наданих послуг склав 83,4%. Крім того, за постачання електричної енергії сплачено 884,3 млн.грн.



На кінець грудня 2018р. заборгованість населення зі сплати за централізоване опалення та постачання гарячої води становила 167,4 млн.грн, за постачання природного газу – 102,1 млн.грн, за постачання електричної енергії – 81,7 млн.грн, за централізоване постачання холодної води та водовідведення – 49,9 млн.грн, за утримання будинків і споруд та прибудинкових територій – 40,3 млн.грн, за вивезення побутових відходів – 14,0 млн.грн.

## ВНУТРІШНЯ ТОРГІВЛЯ

**Оборот роздрібної торгівлі<sup>1</sup>** у січні 2019р. становив 1473,9 млн.грн, що на 8,6% більше, ніж у січні 2018р.

**Роздрібний товарооборот підприємств (юридичних осіб)**, основним видом економічної діяльності яких є роздрібна торгівля, у січні 2019р. склав 896,9 млн.грн і в порівнянних цінах проти січня 2018р. зріс на 6,8%, а проти грудня 2018р. зменшився на 19,6%.

---

<sup>1</sup> Включає дані щодо роздрібного товарообороту підприємств (юридичних осіб та фізичних осіб-підприємців), основним видом економічної діяльності яких є роздрібна торгівля.

## КАПІТАЛЬНІ ІНВЕСТИЦІЇ

У січні–грудні 2018р. підприємствами та організаціями області за рахунок усіх джерел фінансування освоєно 6889,1 млн.грн **капітальних інвестицій**, що у порівнянних цінах на 8,7% більше, ніж у відповідному періоді 2017р.

Переважну частину капітальних інвестицій (99,2% загального обсягу) освоєно у матеріальні активи, зокрема у машини, обладнання та інвентар і транспортні засоби – 42,2%, у будівлі та споруди – 54,5%.

У нематеріальні активи вкладено 0,8% загального обсягу капітальних інвестицій, з яких 23,7% становили витрати на програмне забезпечення та бази даних, 8,0% – на об'єкти промислової власності, авторські та суміжні права, патенти, ліцензії, концесії тощо.

На капітальний ремонт активів спрямовано 826,1 млн.грн капітальних інвестицій (12,0% загального обсягу).

У загальному обсязі капітальних інвестицій 44,3% складають власні кошти підприємств та організацій, 20,3% – кошти населення на будівництво житла, 18,7% – кошти державного та місцевих бюджетів, 10,9% – кредити банків та інші позики.

У січні–грудні 2018р. 28,2% капітальних інвестицій області було освоєно у промисловості, з яких 77,9% – у переробній промисловості, 14,2% – у постачанні електроенергії, газу, пари та кондиційованого повітря, 5,8% – у добувній промисловості і розробленні кар'єрів, 2,1% – у водопостачанні; каналізації, поводженні з відходами.

Частка капітальних інвестицій, спрямованих у будівництво склала 26,0%, сільське, лісове та рибне господарство – 16,7%, державне управління й оборону; обов'язкове соціальне страхування – 14,3%, транспорт, складське господарство, поштову та кур'єрську діяльність – 4,4%, оптову та роздрібну торгівлю; ремонт автотранспортних засобів і мотоциклів – 5,0%, освіту – 2,0%, охорону здоров'я та надання соціальної допомоги – 1,8%, операції з нерухомим майном – 0,7%, діяльність у сфері адміністративного та допоміжного обслуговування; мистецтво, спорт, розваги та відпочинок – по 0,2%, тимчасове розміщування й організацію харчування; професійну, наукову та технічну діяльність – по 0,1%.

## СІЛЬСЬКЕ ГОСПОДАРСТВО

У січні 2019р. **індекс сільськогосподарської продукції** порівняно з січнем 2018р. становив 98,7%, у т.ч. у підприємствах – 101,3%, у господарствах населення – 97,5%.

**Тваринництво.** У січні 2019р. виробництво основних видів продукції тваринництва характеризується такими даними:

	Господарства усіх категорій		Підприємства		Господарства населення	
	січень 2019	у % до січня 2018	січень 2019	у % до січня 2018	січень 2019	у % до січня 2018

М'ясо (реалізація

сільськогосподарських

тварин на забій

у живій масі), тис.т

Молоко, тис.т

Яйця, млн.шт

7,3	105,8	2,5	131,6	4,8	96,0
20,7	94,5	5,5	90,2	15,2	96,2
41,6	97,2	24,9	94,7	16,7	101,2

Загальні обсяги виробництва м'яса вагомо зросли у підприємствах (крім малих) Млинівського та Радивилівського (у кожному в 1,9 раза), Березнівського (на 12,2%) районів, а суттєво скоротилися у Сарненському (на 90,0%), Рівненському (на 27,3%), Дубенському (на 18,5%) районах.

У січні 2019р. підприємства (крім малих) порівняно з січнем 2018р. збільшили обсяг вирощування сільськогосподарських тварин на 11,4%, у т.ч. птиці – на 15,7%, великої рогатої худоби – на 7,1%, однак зменшили обсяг вирощування свиней на 3,9%.

Відношення загального обсягу вирощування сільськогосподарських тварин до обсягу їх реалізації на забій становило 121,1% (у січні 2018р. – 142,4%). Суттєве перевищення обсягів вирощування над обсягами реалізації сільськогосподарських тварин на забій зафіксовано у Сарненському (у 12,8 раза), Рівненському (у 2,0 раза), Дубенському (на 48,5%), Млинівському (на 26,9%), Радивилівському (на 20,0%) районах.

У січні 2019р. обсяги виробництва молока зросли у підприємствах (крім малих) Дубенського (на 34,5%), Сарненського (на 15,5%), Рівненського (на 0,4%) районів. Найсуттєвіше скорочення загального виробництва молока зафіксовано у Млинівському (на 21,3%), Радивилівському (на 20,0%) районах.

Кількість сільськогосподарських тварин на 1 лютого 2019р. характеризується такими даними:

(тис. голів)

	Господарства усіх категорій		Підприємства		Господарства населення	
	на 1 лютого 2019	у % до 1 лютого 2018	на 1 лютого 2019	у % до 1 лютого 2018	на 1 лютого 2019	у % до 1 лютого 2018
Велика рогата худоба	131,8	88,9	28,8	92,9	103,0	87,8
у т.ч. корови	89,6	95,0	12,8	92,1	76,8	95,5
Свині	218,1	92,3	33,1	96,2	185,0	91,6
Вівці та кози	15,1	88,8	0,5	23,8	14,6	98,0
Птиця	7088,0	101,4	2291,3	105,0	4796,7	99,8

Суттєве скорочення кількості великої рогатої худоби відбулося у Дубровицькому (на 16,5%), Дубенському (на 11,8%) районах. Кількість корів збільшилася у Сарненському (на 9,1%), Рівненському (на 2,0%) районах, тоді як вагомо зменшилася у Млинівському (на 14,5%), Дубенському (на 10,0%), Радивилівському (на 7,7%) районах.

Вагоме скорочення кількості свиней спостерігалось у Дубенському (на 62,5%), Млинівському (на 15,1%), Радивилівському (на 11,3%) районах.

Кількість птиці свійської у підприємствах (крім малих) Радивилівського району збільшилася на 10,1%.

**Реалізація сільськогосподарської продукції.** Обсяги та ціни реалізації підприємствами (крім малих) основних видів аграрної продукції у січні 2019р. характеризуються такими даними:

	Обсяг реалізованої продукції		Середня ціна реалізації	
	т	у % до січня 2018	грн за т (тис.шт)	у % до січня 2018
Культури зернові та зернобобові	47624,6	157,5	4251,0	109,5
у тому числі				
пшениця	10098,5	176,4	4569,6	95,0
кукурудза на зерно	34622,2	145,4	4228,2	115,8
ячмінь	102,6	117,3	4847,5	255,4
жито	к	к	к	к
Боби сої	к	к	к	к
Насіння ріпаку й		к	к	к
кользи	к			
Насіння соняшнику	к	к	к	к

Продовження

	Обсяг реалізованої продукції		Середня ціна реалізації	
	т	у % до січня 2018	грн за т (тис.шт)	у % до січня 2018
Тварини сільсько-господарські живі	2328,4	146,5	25191,1	103,9
у тому числі				
велика рогата худоба	395,1	149,9	27766,3	96,9
свині	282,1	318,4	33281,3	99,3
птиця свійська	1650,3	133,5	23195,6	102,5
Молоко від сільсько-господарських тварин				
усіх видів, сире	5540,7	89,8	8717,9	105,3
Яйця птиці свійської в шкаралупі свіжі,				
тис.шт	к	к	к	к

**Наявність зерна та насіння соняшнику.** На 1 лютого 2019р. у підприємствах (крім малих) та підприємствах, що займаються зберіганням, переробленням культур зернових та зернобобових, було в наявності 451,0 тис.т зерна (на 23,0% більше проти відповідної дати 2018р.), у т.ч. 283,9 тис.т кукурудзи, 127,9 тис.т пшениці, 26,1 тис.т ячменю, 6,7 тис.т жита. Безпосередньо у підприємствах (крім малих) зберігалось 221,9 тис.т зерна (на 48,4% більше), у т.ч. 148,2 тис.т кукурудзи, 60,0 тис.т пшениці, 5,1 тис.т ячменю, 3,3 тис.т жита. Зернозберігаючі та зернопереробні підприємства мали в наявності 229,1 тис.т зерна (на 5,5% більше).

Запаси насіння соняшнику становили 24,1 тис.т (на 6,9% менше, ніж на 1 лютого 2018р.), із них безпосередньо в підприємствах (крім малих) зберігалось 10,3 тис.т, підприємствах, що здійснюють його переробку та зберігання – 13,8 тис.т.

## ПРОМИСЛОВІСТЬ

У січні 2019р. порівняно з груднем та січнем 2018р. **індекс промислової продукції** становив відповідно 87,1% і 122,8%.

Динаміка промислового виробництва за основними видами діяльності характеризується такими даними:

	(відсотків)		
	Індекси промислової продукції		
	січень 2019 до		довідково:
	грудня 2018	січня 2018	січень 2018 до січня 2017
<b>Промисловість</b>	<b>87,1</b>	<b>122,8</b>	<b>106,5</b>
Добувна та переробна промисловість	85,1	95,8	114,1
Добувна промисловість і розроблення кар'єрів	76,5	68,9	158,8
Переробна промисловість з неї	85,7	98,1	111,5
виробництво харчових продуктів, напоїв і тютюнових виробів	89,8	94,8	106,0
текстильне виробництво, виробництво одягу, шкіри, виробів зі шкіри та інших матеріалів	97,2	70,2	106,6
виготовлення виробів з деревини, виробництво паперу та поліграфічна діяльність	80,7	106,0	121,4
виробництво коксу та продуктів нафтоперероблення	к	к	к
виробництво хімічних речовин і хімічної продукції	88,2	85,2	132,2
виробництво основних фармацевтичних продуктів і фармацевтичних препаратів	к	к	к
виробництво гумових і пластмасових виробів, іншої неметалевої мінеральної продукції	87,4	101,5	101,9
металургійне виробництво, виробництво готових металевих виробів, крім машин і устаткування	119,2	84,2	172,1
машинобудування, крім ремонту і монтажу машин і устаткування	82,1	87,5	142,0
Постачання електроенергії, газу, пари та кондиційованого повітря	88,6	156,2	98,4

У **добувній промисловості і розробленні кар'єрів** порівняно з січнем 2018р. виробництво зменшено на 31,1%.

У **переробній промисловості** у січні 2019р. випуск продукції скоротився на 1,9%.

Підприємствами з виробництва харчових продуктів, напоїв проти січня 2018р. обсяг випуску знижено на 5,2%, у т.ч. у виробництві олії та тваринних жирів – на 47,2%, виробництві продуктів борошномельно-круп'яної промисловості, крохмалів та крохмальних продуктів – на 22,6%, напоїв – на 15,5%, переробленні та консервуванні фруктів і овочів – на 9,4%, молочних продуктів – на 7,7%, хліба, хлібобулочних і борошняних виробів – на 5,3%. Водночас зросли обсяги у виробництві м'яса та м'ясних продуктів (на 39,1%), переробленні та консервуванні риби, ракоподібних і молюсків (на 30,8%), виробництві готових кормів для тварин (на 10,5%).

Випуск окремих видів продуктів харчування характеризується такими даними:

	Вироблено у січні 2019	Січень 2019 у % до січня 2018
Яловичина і телятина, свіжі чи охолоджені – туші, напівтуші, четвертини необвалені	230	182,5
Свинина свіжа чи охолоджена – туші, напівтуші (уключаючи оброблені сіллю чи консервантами для тимчасового зберігання)	352	103,8
Вироби ковбасні та подібні продукти з м'яса, субпродуктів чи крові тварин та подібні вироби і харчові продукти на їхній основі (крім виробів ковбасних з печінки та страв готових)	53	93,0
Джем, мармелад, пюре, желе, конфітюри, повидло, варення, з інших плодів і горіхів, піддані тепловому обробленню (крім продуктів гомогенізованих)	125	140,4
Молоко та вершки незгущені й без додавання цукру чи інших підсолоджувальних речовин жирністю більше 1%, але не більше 6% у первинних пакуваннях об'ємом нетто не більше 2 л	723	101,0
Масло вершкове жирністю не більше 85%	73	94,8
Сир свіжий неферментований (недозрілий і невитриманий; уключаючи сир із молочної сироватки та кисломолочний сир)	43	70,5
Сир тертий, порошок, голубий та інший неплавлений (крім свіжого сиру, сиру із молочної сироватки та кисломолочного сиру)	1457	99,7
Молоко і вершки коагульовані, йогурт, кефір, сметана та інші ферментовані продукти	418	86,4
Борошно пшеничне чи пшенично-житне	2932	78,9
Хліб та вироби хлібобулочні, нетривалого зберігання	2343	99,7
Вироби здобні (булочки підвищеної калорійності, листкові, рулети з маком, рогаики тощо)	56	91,8



	Вироблено у січні 2019	Продовження
		Січень 2019 у % до січня 2018
Печиво солодке (уключаючи сендвіч-печиво; крім частково чи повністю покритого шоколадом або іншими сумішами, що містять какао)	21	75,0
Вироби кондитерські з цукру чи його замінників, з вмістом какао (уключаючи шоколадну нугу; крім білого шоколаду)	228	85,1
Вироби кондитерські з цукру інші, н.в.і.у.	21	37,5
Соуси і продукти для приготування соусів; приправи та прянощі змішані інші (крім соєвого соусу, кетчупу і соусів томатних інших, борошна та порошку гірчичних, гірчиці готової)	185	106,3
Води натуральні мінеральні газовані, тис.дал	20,0	65,8
Води непідсолоджені й неароматизовані; лід та сніг (крім мінеральних та газованих вод), тис.дал	18,1	153,4

У січні 2019р. порівняно з січнем попереднього року зросло виробництво яловичини і телятини, свіжих чи охолоджених – туш, напівтуш, четвертин необвалених на 104 т, джему, мармеладу, пюре, желе, конфітурів, повидла, варення, з інших плодів і горіхів, підданих тепловому обробленню (крім продуктів гомогенізованих) – на 36 т, свинини свіжої чи охолодженої – туш, напівтуш (уключаючи оброблені сіллю чи консервантами для тимчасового зберігання) – на 13 т, соусів і продуктів для приготування соусів; приправ та прянощів змішаних інших (крім соєвого соусу, кетчупу і соусів томатних інших, борошна та порошку гірчичних, гірчиці готової) – на 11 т, молока та вершків незгущених й без додавання цукру чи інших підсолоджувальних речовин жирністю більше 1%, але не більше 6% у первинних пакуваннях об'ємом нетто не більше 2 л – на 7 т, вод непідсолоджених й неароматизованих (крім мінеральних та газованих вод) – на 6,3 тис.дал. Водночас скоротився випуск борошна пшеничного чи пшенично-житнього на 786 т, молока і вершків коагульованих, йогурту, кефіру, сметани та інших ферментованих продуктів – на 66 т, виробів кондитерських з цукру чи його замінників, з вмістом какао – на 40 т, виробів кондитерських з цукру інших, н.в.і.у. – на 35 т, сиру свіжого неферментованого (недозрілого і невитриманого; уключаючи сир із молочної сироватки та кисломолочний сир) – на 18 т, хліба та виробів хлібобулочних, нетривалого зберігання і печива солодкого (уключаючи сендвіч-печиво; крім частково чи повністю покритого шоколадом або іншими сумішами, що містять какао) – на 7 т по кожному виду продукції, вод натуральних мінеральних газованих – на 10,4 тис.дал.

У текстильному виробництві, виробництві одягу, шкіри, виробів зі шкіри та інших матеріалів у січні 2019р. обсяг випуску зменшено на 29,8%.

У виготовленні виробів з деревини, виробництві паперу та поліграфічній діяльності порівняно з січнем 2018р. випуск продукції зріс на 6,0%, у т.ч. в обробленні деревини та виготовленні виробів з деревини та корка, крім меблів – на 7,1%, у поліграфічній діяльності – в 1,9 раза. Разом з тим на 8,6% скоротилися обсяги у виробництві паперу та паперових виробів.

Виробництво окремих видів продукції характеризується наступними даними:

	Вироблено у січні 2018	Січень 2018 у % до січня 2017
Деревина із сосни уздовж розпиляна чи розколота, розділена на шари чи лущена, завтовшки більше 6 мм, тис.м <sup>3</sup>	10,6	189,3
Деревина хвойних порід уздовж розпиляна чи розколота, розділена на шари чи лущена, завтовшки більше 6 мм (крім деревини із ялини, смереки та сосни), тис.м <sup>3</sup>	2,0	80,0
Деревина (крім хвойних чи тропічних порід) уздовж розпиляна чи розколота, розділена на шари чи лущена, завтовшки більше 6 мм (крім брусків, планок та фриз для паркетного або дерев'яного покриття підлоги, дубових), тис.м <sup>3</sup>	0,6	120,0
Деревина, включаючи планки та фризи для паркетного покриття підлоги, незібрані, у вигляді погонажу (шпунтована, рифлена, фальцована, стесена, з V-подібним пазом, фасонна, закруглена тощо) уздовж будь-якого з ребер, торців чи площин, стругана або нестругана, шліфувана або з'єднана в шип (крім хвойних порід та бамбука), т	60	45,8
Фанера клеєна, панелі фанеровані та матеріали шаруваті подібні, з деревини інших порід, м <sup>3</sup>	10257	129,0
Вироби столярні та конструкції будівельні, з деревини (крім вікон, дверей балконних та їх рам, дверей та їх коробок та порогів, паркету, опалубки для бетонних будівельних робіт, гонту і дранки покрівельних), т	421	84,5
Піддони плоскі та обичайки, з деревини, тис.шт	14,2	123,5

У виробництві хімічних речовин і хімічної продукції обсяг випуску зменшився порівняно з січнем попереднього року на 14,8%.

На підприємствах з виробництва гумових і пластмасових виробів, іншої неметалевої мінеральної продукції у січні 2019р. випуск продукції зріс на 1,5%, у т.ч. у виробництві будівельних матеріалів із глини – у 3,8 раза, пластмасових виробів – на 6,8%, скла та виробів зі скла – на 0,8%. Водночас скоротилися обсяги у виробництві цементу, вапна та гіпсових сумішей (на 32,6%), виготовленні виробів із бетону, гіпсу та цементу (на 2,3%).

У металургійному виробництві, виробництві готових металевих виробів, крім машин і устаткування, у січні 2019р. індекс промислової продукції склав 84,2%, у машинобудуванні, крім ремонту і монтажу машин і устаткування – 87,5%.

У постачанні електроенергії, газу, пари та кондиційованого повітря порівняно з січнем 2018р. обсяг випуску нарощено в 1,6 раза.

У 2018р. реалізовано промислової продукції (товарів, послуг) на 37603,2 млн.грн.

Дані щодо обсягів і структури реалізованої продукції за основними видами промислової діяльності наведено в таблиці.

	Обсяг реалізованої промислової продукції (товарів, послуг) без ПДВ та акцизу у 2018	
	тис.грн	у % до всієї реалізованої продукції
<b>Промисловість</b>	<b>37603175,6</b>	<b>100,0</b>
Добувна та переробна промисловість	23236348,6	61,8
Добувна промисловість і розроблення кар'єрів	1086809,6	2,9
Переробна промисловість	22149539,0	58,9
з неї		
виробництво харчових продуктів, напоїв і тютюнових виробів	6290114,7	16,7
текстильне виробництво, виробництво одягу, шкіри, виробів зі шкіри та інших матеріалів	1185323,2	3,2
виготовлення виробів з деревини, виробництво паперу та поліграфічна діяльність	4385000,8	11,7
виробництво коксу та продуктів нафтоперероблення	к	к
виробництво хімічних речовин і хімічної продукції	1521855,7	4,0
виробництво основних фармацевтичних продуктів і фармацевтичних препаратів	к	к
виробництво гумових і пластмасових виробів, іншої неметалевої мінеральної продукції	5498786,9	14,6

Продовження

	Обсяг реалізованої промислової продукції (товарів, послуг) без ПДВ та акцизу у 2018	
	тис.грн	у % до всієї реалізованої продукції
металургійне виробництво, виробництво готових металевих виробів, крім машин і устаткування	647246,7	1,7
машинобудування, крім ремонту і монтажу машин і устаткування	1049809,8	2,8
Постачання електроенергії, газу, пари та кондиційованого повітря	13993798,2	37,2
Водопостачання; каналізація, поводження з відходами	373028,8	1,0

**Примітка.** Дані за видами економічної діяльності сформовано за однорідними продуктами.

## БУДІВНИЦТВО

У січні 2019р. **обсяг виробленої будівельної продукції (виконаних будівельних робіт)** підприємствами області становив 71,5 млн.грн. Індекс будівельної продукції проти січня 2018р. склав 64,8%.

Виробництво будівельної продукції за основними її видами характеризується такими даними:

	Вироблено будівельної продукції у січні 2019		Січень 2019 до січня 2018, %	<u>Довідково:</u> січень 2018 до січня 2017, %
	тис.грн	у % до загального обсягу		
<b>Будівництво</b>	<b>71465</b>	<b>100,0</b>	<b>64,8</b>	<b>94,8</b>
Будівлі	56133	78,5	140,3	113,0
житлові	10872	15,2	96,4	104,2
нежитлові	45261	63,3	158,8	117,2
Інженерні споруди	15332	21,5	21,5	86,8

У січні 2019р. порівняно з відповідним місяцем попереднього року будівництво будівель зросло на 40,3%, зокрема нежитлових – в 1,6 раза. При цьому обсяги будівництва інженерних споруд зменшилися на 78,5%, житлових будівель – на 3,6%.

Нове будівництво, реконструкція та технічне переоснащення становили 61,9% загального обсягу виробленої будівельної продукції, капітальний і поточний ремонт – відповідно 11,0% та 27,1%.

Обсяги виробленої будівельної продукції по містах та районах наведено в таблиці.

	Вироблено будівельної продукції у січні 2019	
	тис.грн	у % до загального обсягу
<b>Рівненська область</b>	<b>71465</b>	<b>100,0</b>
м.Рівне	40926	57,3
м.Дубно	—	—
м.Вараш	13565	19,0
м.Острог	1021	1,4
райони		
Березнівський	к	к
Володимирецький	к	к
Гощанський	к	к
Демидівський	к	к
Дубенський	—	—
Дубровицький	205	0,3
Зарічненський	—	—
Здолбунівський	2943	4,1

Продовження

	Вироблено будівельної продукції у січні 2019	
	тис.грн	у % до загального обсягу
Корецький	—	—
Костопільський	96	0,1
Млинівський	—	—
Острозький	—	—
Радивилівський	—	—
Рівненський	12126	17,0
Рокитнівський	—	—
Сарненський	—	—

У 2018р. прийнято в експлуатацію 319,3 тис.м<sup>2</sup> загальної площі житлових будівель (нове будівництво), що на 11,3% менше порівняно з попереднім роком. Із загального обсягу частка житла, прийнятого в експлуатацію відповідно до Порядку прийняття в експлуатацію об'єктів, збудованих без дозвільного документа на виконання будівельних робіт, затвердженого наказом Мінрегіону від 03.07.2018 № 158, становила 0,6%.

У міських поселеннях прийнято в експлуатацію 162,3 тис.м<sup>2</sup> загальної площі житла (50,8% загального обсягу), у сільській місцевості – 157,0 тис.м<sup>2</sup> (49,2%). Обсяг прийнятого в експлуатацію житла у міських поселеннях зменшився порівняно з 2017р. на 25,4%, а у сільській місцевості збільшився на 10,2%.

**Примітка.** Починаючи з I кварталу 2018р. загальна площа житла обраховується по житлових будівлях нового будівництва.

Обсяги прийнятого в експлуатацію житла по містах та районах характеризуються такими даними:

	Прийнято в експлуатацію м <sup>2</sup> загальної площі	У % до	
		2017	загального обсягу
<b>Рівненська область</b>	<b>319285</b>	<b>88,7</b>	<b>100,0</b>
м.Рівне	87085	62,7	27,3
м.Дубно	5203	98,6	1,6
м.Вараш	6582	27,9	2,1
м.Острог	4066	219,9	1,3
райони			
Березнівський	32682	160,0	10,2
Володимирецький	28327	101,4	8,9
Гощанський	2613	146,4	0,8
Демидівський	705	86,4	0,2
Дубенський	3847	208,8	1,2
Дубровицький	8380	109,4	2,6
Зарічненський	9239	122,4	2,9
Здолбунівський	6415	109,8	2,0
Корецький	2201	98,9	0,7
Костопільський	17107	129,6	5,4
Млинівський	3865	97,9	1,2
Острозький	1433	182,5	0,4
Радивилівський	3040	83,6	0,9
Рівненський	55855	108,0	17,5
Рокитнівський	11354	150,0	3,6
Сарненський	29286	87,8	9,2

Майже три чверті (73,0%) загального обсягу житла збудовано в м.Рівне, Березнівському, Володимирецькому, Рівненському та Сарненському районах.

Із загальної площі житла (нове будівництво) 79,5% прийнято в експлуатацію в одноквартирних будинках, 20,5% – у будинках з двома та більше квартирами.

Розподіл загальної кількості прийнятих в експлуатацію квартир за видами будівель наведено в таблиці:

	Кількість квартир	Загальна площа квартир		Середній розмір квартири, м <sup>2</sup> загальної площі
		тис.м <sup>2</sup>	% до загального обсягу	
<b>Усього</b>	<b>3012</b>	<b>319,3</b>	<b>100,0</b>	<b>106,0</b>
одноквартирні	1846	253,8	79,5	137,5
з двома та більше квартирами	1166	65,5	20,5	56,2

Крім того, у 2018р. в області прийнято в експлуатацію дачні та садові будинки загальною площею 27,8 тис.м<sup>2</sup>, що у 2,0 раза більше порівняно з попереднім роком.



## ТРАНСПОРТ

У січні 2019р. вантажооборот усіх видів транспорту становив 881,3 млн.ткм, що на 1,5% менше, ніж у січні 2018р.

Усіма видами транспорту перевезено 819,6 тис.т вантажів, що становить 85,9% рівня відповідного місяця попереднього року.

	Вантажооборот		Перевезено вантажів	
	млн.ткм	у % до січня 2018	тис.т	у % до січня 2018
<b>Транспорт</b>	<b>881,3</b>	<b>98,5</b>	<b>819,6</b>	<b>85,9</b>
залізничний <sup>1</sup>	778,9	95,9	542,5	66,6
автомобільний	102,4	124,7	277,1	199,1

<sup>1</sup> Обсяг відправлених вантажів, за даними виробничого підрозділу «Рівненська дирекція залізничних перевезень» регіональної філії «Львівська залізниця» ПАТ «Укрзалізниця».

У січні 2019р. залізницею перевезено 542,5 тис.т вантажів, що на 33,4% менше, ніж у січні 2018р. Відправлення зерна і продуктів перемоли зросло на 10,6%, нафти і нафтопродуктів – у 2,0 раза. У той же час на 16,5% зменшилося перевезення хімічних і мінеральних добрив, на 37,4% – цементу, на 46,5% – будівельних матеріалів, на 64,2% – брухту чорних металів, на 66,2% – кам'яного вугілля, на 83,4% – лісових вантажів.

У січні 2019р. усіма видами транспорту виконано пасажирооборот в обсязі 175,6 млн.пас.км, що на 0,4% більше рівня січня попереднього року.

Послугами пасажирського транспорту скористалися 11,1 млн. пасажирів, або на 2,4% менше, ніж у відповідному місяці 2018р.

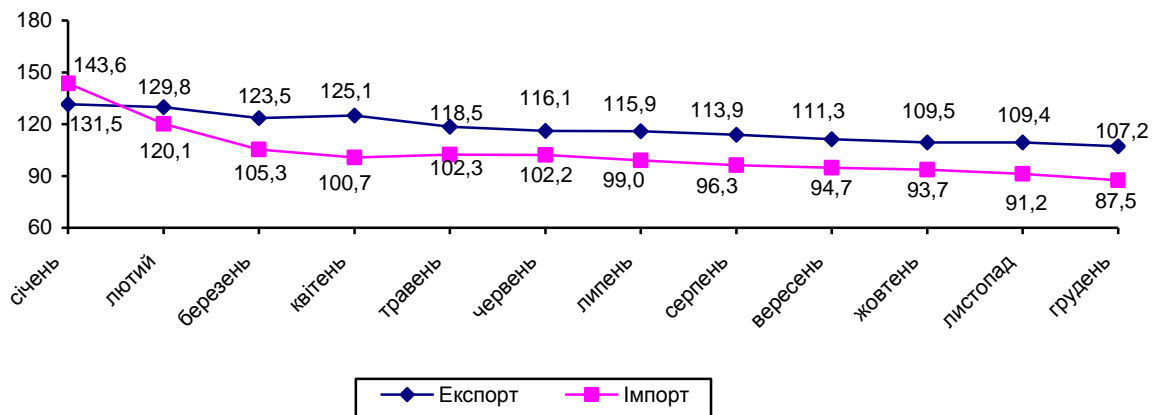
	Пасажирооборот		Перевезено пасажирів	
	млн.пас.км	у % до січня 2018	тис.	у % до січня 2018
<b>Транспорт</b>	<b>175,6</b>	<b>100,4</b>	<b>11056,8</b>	<b>97,6</b>
залізничний <sup>1</sup>	68,0	98,7	401,0	93,6
автомобільний	94,8	101,5	7544,9	96,3
тролейбусний	12,8	101,3	3110,9	101,3

<sup>1</sup> Кількість відправлених пасажирів, за даними виробничого підрозділу «Рівненська дирекція залізничних перевезень» регіональної філії «Львівська залізниця» ПАТ «Укрзалізниця».

## ЗОВНІШНЬОЕКОНОМІЧНА ДІЯЛЬНІСТЬ

У 2018р. експорт **товарів** становив 410,9 млн.дол. США, імпорт – 298,6 млн.дол. Порівняно з 2017р. експорт збільшився на 7,2%, імпорт скоротився на 12,5%. Позитивне сальдо становило 112,3 млн.дол. (у 2017р. також позитивне – 42,1 млн.дол.).

**Темпи зростання (зниження) експорту–імпорту товарів  
у 2018 році**  
(у % до відповідного періоду попереднього року, наростаючим підсумком)



Коефіцієнт покриття експортом імпорту склав 1,38 (у 2017р. – 1,12).

Зовнішньоторговельні операції товарами проводилися з партнерами 119 країн світу.

Інформацію щодо показників зовнішньої торгівлі товарами з найбільшими торговими партнерами у 2018р. наведено в таблиці.

	Експорт			Імпорт		
	тис.дол. США	у % до 2017	у % до загального обсягу	тис.дол. США	у % до 2017	у % до загального обсягу
<b>Усього</b>	<b>410910,0</b>	<b>107,2</b>	<b>100,0</b>	<b>298620,9</b>	<b>87,5</b>	<b>100,0</b>
у тому числі						
Австрія	9526,1	117,1	2,3	2978,3	86,8	1,0
Бельгія	19422,8	122,4	4,7	1032,8	54,3	0,3
Білорусь	17002,6	61,0	4,1	22476,0	114,0	7,5
Болгарія	1174,7	82,3	0,3	3701,0	162,5	1,2
Велика Британія	5555,0	85,1	1,4	5573,3	149,9	1,9
Іспанія	9763,5	105,9	2,4	2052,2	87,6	0,7
Італія	21167,0	124,4	5,2	13371,9	110,8	4,5
Китай	5874,2	232,6	1,4	16545,9	102,7	5,5
Литва	14811,4	141,7	3,6	9573,6	106,2	3,2
Молдова, Республіка	5632,4	95,6	1,4	381,6	633,9	0,1

Продовження

	Експорт			Імпорт		
	тис.дол. США	у % до 2017	у % до загального обсягу	тис.дол. США	у % до 2017	у % до загального обсягу
Нідерланди	14117,7	132,1	3,4	3364,4	54,6	1,1
Німеччина	58023,8	102,7	14,1	40713,1	79,7	13,6
Польща	78478,0	116,9	19,1	56926,0	116,3	19,1
Російська Федерація	15242,3	124,6	3,7	53361,1	62,7	17,9
Румунія	18223,0	138,9	4,4	969,2	86,6	0,3
Словаччина	7391,6	166,4	1,8	1992,9	140,9	0,7
США	4204,3	115,7	1,0	12140,2	74,7	4,1
Туреччина	5181,3	45,2	1,3	5850,2	109,1	2,0
Угорщина	18052,6	91,1	4,4	1498,8	62,6	0,5
Фінляндія	438,5	34,2	0,1	4789,0	111,4	1,6
Франція	21164,2	121,7	5,2	7040,8	59,8	2,4
Чехія	10769,7	172,3	2,6	5930,9	95,6	2,0
<u>Довідково:</u>						
Країни ЄС	319995,8	115,6	77,9	169158,2	95,1	56,6

Оснoву товарної структури експорту області складали деревина і вирoби з деревини, продукти рослинного походження, скло та вирoби із скла, меблі.

Експорт товарів до країн Європейського Союзу становив 320,0 млн.дол., або 77,9% від загального обсягу, та збільшився порівняно з 2017р. на 43,1 млн.дол., або на 15,6%.

Найвагоміші експортні поставки товарів серед країн-членів ЄС здійснювалися до Польщі, Німеччини, Італії, Франції, Бельгії, Румунії, Угорщини, Литви, Нідерландів.

Серед інших країн світу найбільше експортувалися товари до Білорусі, Російської Федерації.

Серед вагомих країн-партнерів експорт товарів до Литви зріс на 41,7%, до Румунії – на 38,9%, до Нідерландів – на 32,1%, до Російської Федерації – на 24,6%, до Італії – на 24,4%, до Бельгії – на 22,4%, до Франції – на 21,7%, до Польщі – на 16,9%, до Німеччини – на 2,7%. Одночасно на 39,0% скоротився експорт до Білорусі, на 8,9% – до Угорщини.

Оснoву товарної структури імпорту області складали машини, обладнання та механізми, електротехнічне обладнання, продукція хімічної та пов'язаних з нею галузей промисловості, полімерні матеріали, пластмаси та вирoби з них, засоби наземного транспорту, крім залізничного.

Імпорт товарів з країн Європейського Союзу становив 169,2 млн.дол., або 56,6% від загального обсягу, та зменшився проти 2017р. на 8,7 млн.дол., або на 4,9%.

Серед країн ЄС найвагоміші імпорتنі надходження товарів здійснювалися з Польщі, Німеччини, Італії.

Серед інших країн світу найбільші імпорتنі поставки товарів надходили з Російської Федерації, Білорусі, Китаю, США.

Серед вагомих країн-партнерів порівняно з 2017р. імпорт товарів з Польщі збільшився на 16,3%, з Білорусі – на 14,0%, з Італії – на 10,8%, з Китаю – на 2,7%. Одночасно на 37,3% скоротився імпорт з Російської Федерації, на 25,3% – з США, на 20,3% – з Німеччини.

Інформацію щодо найважливіших товарних груп у структурі зовнішньої торгівлі області у 2018р. наведено в таблиці.

	Експорт			Імпорт		
	тис.дол. США	у % до 2017	у % до загального обсягу	тис.дол. США	у % до 2017	у % до загального обсягу
<b>Усього</b>	<b>410910,0</b>	<b>107,2</b>	<b>100,0</b>	<b>298620,9</b>	<b>87,5</b>	<b>100,0</b>
у тому числі						
II. Продукти рослинного походження	71762,7	100,9	17,5	6842,2	74,7	2,3
з них						
08 їстівні плоди та горіхи	19502,4	130,4	4,7	423,1	22,3	0,1
10 зернові культури	24973,1	100,5	6,1	7,6	4,1	0,0
12 насіння і плоди олійних рослин	21538,9	78,7	5,2	2785,6	115,2	0,9
V. Мінеральні продукти	15465,4	101,9	3,8	18275,3	104,8	6,1
з них						
25 сіль; сірка; землі та каміння	15018,5	101,0	3,7	3530,0	113,7	1,2
27 палива мінеральні; нафта і продукти її перегонки	158,2	83,8	0,0	14745,3	102,9	4,9
VI. Продукція хімічної та пов'язаних з нею галузей промисловості	13020,1	62,4	3,2	51632,5	64,5	17,3
VII. Полімерні матеріали, пластмаси та вироби						
з них	1709,2	93,7	0,4	40198,8	115,8	13,5
з них						
39 пластмаси, полімерні матеріали	1159,8	81,3	0,3	33872,6	116,0	11,3
IX. Деревина і вироби з деревини	143219,4	138,5	34,9	5102,2	190,7	1,7

Продовження

	Експорт			Імпорт		
	тис.дол. США	у % до 2017	у % до загального обсягу	тис.дол. США	у % до 2017	у % до загального обсягу
XI. Текстильні матеріали та текстильні вироби	16683,8	107,3	4,1	18701,9	95,7	6,3
XIII. Вироби з каменю, гіпсу, цементу	52962,6	107,5	12,9	19038,4	111,7	6,4
з них						
70 скло та вироби із скла	52417,5	107,6	12,8	13396,4	86,7	4,5
XVI. Машини, обладнання та механізми; електротехнічне обладнання	11899,9	68,0	2,9	56269,2	80,9	18,8
з них						
84 реактори ядерні, котли, машини	9818,9	70,7	2,4	49705,9	78,1	16,6
XVII. 87 Засоби наземного транспорту, літальні апарати, плавучі засоби	1564,3	54,2	0,4	28758,9	66,7	9,6
XX. Різні промислові товари	47870,2	108,1	11,6	1284,3	108,9	0,4
з них						
94 меблі	46729,2	107,2	11,4	729,4	133,2	0,2

У 2018р. експорт **послуг** становив 48,3 млн.дол. США, імпорт – 18,6 млн.дол. Порівняно з 2017р. експорт та імпорт збільшилися відповідно на 33,3% і 1,6%. Позитивне сальдо становило 29,7 млн.дол. (у 2017р. також позитивне – 17,9 млн.дол.).

Коефіцієнт покриття експортом імпорту склав 2,60 (у 2017р. – 1,98).

Зовнішньоторговельні операції послугами здійснювалися з партнерами 83 країн світу.

Інформацію щодо показників зовнішньої торгівлі послугами з вагомими торговими партнерами наведено в таблиці.

	Експорт			Імпорт		
	тис.дол. США	у % до 2017	у % до загаль- ного обсягу	тис.дол. США	у % до 2017	у % до загаль- ного обсягу
<b>Усього</b>	<b>48255,6</b>	<b>133,3</b>	<b>100,0</b>	<b>18565,5</b>	<b>101,6</b>	<b>100,0</b>
у тому числі						
Велика Британія	1339,1	166,8	2,8	576,8	2512,2	3,1
Іспанія	23,6	38,0	0,0	477,5	114,3	2,6
Італія	1623,2	102,2	3,4	3233,8	109,9	17,4

	Продовження					
	Експорт			Імпорт		
	тис.дол. США	у % до 2017	у % до загаль- ного обсягу	тис.дол. США	у % до 2017	у % до загаль- ного обсягу
Кіпр	79,0	628,2	0,2	568,0	92,8	3,1
Литва	356,6	140,0	0,7	233,6	125,2	1,3
Нідерланди	364,5	152,2	0,8	290,7	23,1	1,6
Німеччина	2407,4	98,7	5,0	2231,7	85,3	12,0
Польща	3575,2	112,5	7,4	4339,5	126,4	23,4
Португалія	1705,1	88,2	3,5	к	к	к
Російська Федерація	178,5	11,6	0,4	317,5	70,1	1,7
Словенія	101,2	274,5	0,2	893,5	107,9	4,8
США	677,0	348,3	1,4	к	к	к
Угорщина	144,7	420,9	0,3	1867,2	94,5	10,1
Франція	854,6	93,2	1,8	1202,0	157,8	6,5
Чехія	267,9	216,2	0,6	370,2	113,6	2,0
Швейцарія	31983,9	332,5	66,3	709,8	130,9	3,8
<u>Довідково:</u>						
Країни ЄС	13899,3	110,0	28,8	17183,3	102,1	92,6

У 2018р. найбільші обсяги експорту припадали на послуги з переробки матеріальних ресурсів (49,6% загального обсягу) і транспортні послуги (45,6%).

Обсяг експорту послуг країнам ЄС становив 13,9 млн.дол. США, або 28,8% загального обсягу, та збільшився порівняно з 2017р. на 1,3 млн.дол., або на 10,0%.

Головними партнерами в експорті послуг серед країн-членів ЄС були Польща, Німеччина, Португалія, Італія, Велика Британія, серед інших країн світу – Швейцарія.

Серед вагомих країн-партнерів експорт послуг до Швейцарії зріс у 3,3 раза, до Великої Британії – в 1,7 раза, до Польщі – на 12,5%, до Італії – на 2,2%, а зменшився на 11,8% до Португалії, на 1,3% – до Німеччини.

Основу структури імпорту послуг у 2018р. складали послуги, пов'язані з подорожами, ділові послуги, послуги з ремонту та технічного обслуговування, що не віднесені до інших категорій, транспортні послуги.

Імпорт послуг від країн ЄС становив 17,2 млн.дол., або 92,6% загального обсягу, та збільшився порівняно з 2017р. на 0,3 млн.дол., або на 2,1%.

Головними партнерами в імпорті послуг були Польща, Італія, Німеччина, Угорщина, Франція.

Проти 2017р. імпорт послуг від Франції зріс в 1,6 раза, від Польщі – на 26,4%, від Італії – на 9,9%, а зменшився на 14,7% від Німеччини, на 5,5% – від Угорщини.

Інформацію щодо структури зовнішньої торгівлі послугами області у 2018р. наведено в таблиці.

	Експорт			Імпорт		
	тис.дол. США	у % до 2017	у % до загаль- ного обсягу	тис.дол. США	у % до 2017	у % до загаль- ного обсягу
<b>Усього</b>	<b>48255,6</b>	<b>133,3</b>	<b>100,0</b>	<b>18565,5</b>	<b>101,6</b>	<b>100,0</b>
Послуги з переробки матеріальних ресурсів	23961,6	156,0	49,6	к	к	к
Послуги з ремонту та технічного обслуговування, що не віднесені до інших категорій	к	к	к	3501,6	156,3	18,9
Транспортні послуги	21994,7	118,4	45,6	3493,7	73,8	18,8
Послуги, пов'язані з подорожами	413,3	129,4	0,9	5197,0	110,4	28,0
Послуги з будівництва	1014,3	74,5	2,1	к	к	к
Послуги, пов'язані з фінансовою діяльністю	—	—	—	563,4	105,0	3,0
Роялті та інші послуги пов'язані з використанням інтелектуальної власності	к	к	к	36,9	21,3	0,2
Послуги у сфері телекомунікації, комп'ютерні та інформаційні послуги	414,9	191,0	0,9	635,3	436,7	3,4
Ділові послуги	403,1	123,7	0,8	4073,3	86,8	21,9
Послуги приватним особам, культурні та рекреаційні послуги	—	—	—	к	к	к

У 2018р. в економіку області іноземними інвесторами із 36 країн світу вкладено 7,1 млн.дол. США та вилучено 5,2 млн.дол. прямих інвестицій<sup>1</sup> (акціонерного капіталу).

Обсяг залучених з початку інвестування прямих інвестицій (акціонерного капіталу) в економіку області на 31 грудня 2018р. становив 133,5 млн.дол. США, що у розрахунку на одну особу населення склало 115,3 дол.

З країн ЄС з початку інвестування внесено 103,8 млн.дол. інвестицій (77,8% загального обсягу акціонерного капіталу), з інших країн світу – 29,7 млн.дол. (22,2%).

До основних країн-інвесторів, на які припадає більше половини загального обсягу прямих інвестицій, входять: Італія – 30,0 млн.дол., Кіпр та Німеччина – по 22,7 млн.дол.

На підприємствах промисловості зосереджено 61,4 млн.дол. (46,0%) прямих інвестицій, зокрема переробної промисловості – 48,7 млн.дол., добувної промисловості і розроблення кар'єрів – 11,6 млн.дол., з постачання електроенергії, газу, пари та кондиційованого повітря – 1,1 млн.дол. На підприємствах будівництва акумульовано 31,3 млн.дол., або 23,4% загального обсягу прямих інвестицій, транспорту, складського господарства, поштової та кур'єрської діяльності – 26,9 млн.дол. (20,2%), оптової та роздрібної торгівлі; ремонту автотранспортних засобів і мотоциклів – 7,0 млн.дол. (5,3%).

Прямі інвестиції з області в економіку країн світу на 31.12.2018 здійснювались одним підприємством.

---

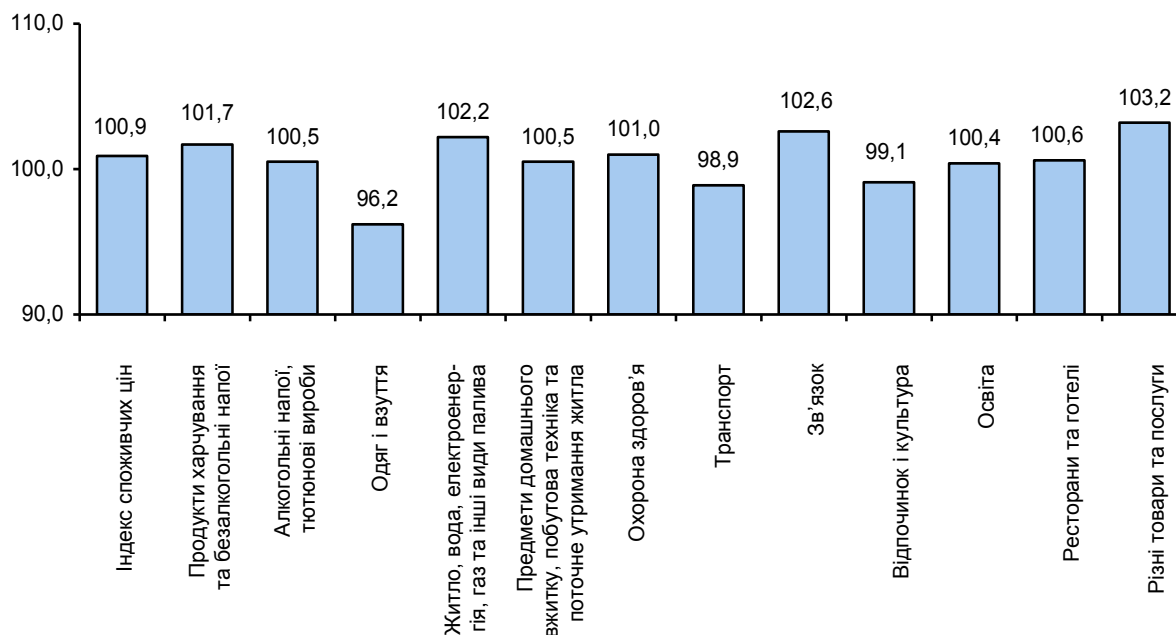
<sup>1</sup> Дані про прямі інвестиції в область є попередніми і можуть уточнюватись у наступних виданнях.



## СПОЖИВЧІ ЦІНИ

Індекс споживчих цін у січні 2019р. порівняно з попереднім місяцем по області становив 100,9%, по Україні – 101,0%.

**Індекси споживчих цін у 2019 році**  
(січень у % до грудня попереднього року)



На споживчому ринку області у січні 2019р. ціни на продукти харчування та безалкогольні напої зросли на 1,7%. Найбільше подорожчали овочі (на 13,9%). Зросли ціни на фрукти, масло, м'ясо птиці, яловичину, макаронні вироби, сири, безалкогольні напої, інші продукти переробки зернових, рис, шоколад, хліб, молоко, кондитерські вироби з борошна, кисломолочну продукцію, сало, цукор, сметану, олію соняшникову, свинину (на 4,9–0,1%). Водночас на 4,2% і 1,7% подешевшали маргарин та інші рослинні жири, яйця.

Ціни на алкогольні напої та тютюнові вироби підвищилися на 0,5%, що насамперед пов'язано з подорожчанням тютюнових виробів на 1,4%.

Зростання цін (тарифів) на житло, воду, електроенергію, газ та інші види палива на 2,2% відбулося головним чином за рахунок підвищення тарифів (цін) на скраплений газ на 19,2%, гарячу воду – на 15,8%, опалення – на 13,9%, утримання будинків та прибудинкових територій – на 3,0%.

У сфері охорони здоров'я ціни зросли на 1,0%, що пов'язано із подорожчанням послуг лікарень на 3,2%, амбулаторних послуг – на 2,7%, фармацевтичної продукції, медичних товарів та обладнання – на 0,5%.

Зниження цін на транспорт у цілому на 1,1% зумовлено здешевленням палива та мастил на 6,0%. Разом з тим на 3,5% подорожчали транспортні послуги.

У сфері зв'язку ціни зросли на 2,6%, що пов'язано з подорожчанням місцевого телефонного зв'язку на 17,3%, поштових послуг – на 14,3%, інтернету – на 4,2%.

Послуги освіти в цілому подорожчали на 0,4%, що насамперед пов'язано з подорожчанням послуг дошкільної та початкової освіти на 2,1%.

Одяг і взуття подешевшали на 3,8%, зокрема одяг – на 4,2%, взуття – на 3,6%.

Предмети домашнього вжитку, побутова техніка подорожчали на 0,5%, зокрема домашній текстиль – на 0,8%, меблі та предмети обстановки, килими та інші види покриттів – на 0,7%.

У сфері відпочинку і культури ціни знизилися на 0,9%, що зумовлено здешевленням вартості туристичних послуг на 8,6%, аудіотехніки, фотоапаратури та обладнання для обробки інформації – на 1,9%, газет, книжок та канцелярських товарів – на 0,5%.

Індекси споживчих цін наведено у таблиці.

	(відсотків)				
	До попереднього місяця			До грудня попереднього року	
	листопад 2018	грудень 2018	січень 2019	січень 2019	січень 2018
<b>Індекс споживчих цін</b>	<b>101,6</b>	<b>100,6</b>	<b>100,9</b>	<b>100,9</b>	<b>101,4</b>
<b>Продукти харчування та безалкогольні напої</b>	<b>101,6</b>	<b>101,5</b>	<b>101,7</b>	<b>101,7</b>	<b>101,6</b>
Продукти харчування	101,6	101,5	101,7	101,7	101,7
Хліб і хлібопродукти	102,3	101,2	100,9	100,9	101,0
Хліб	102,9	101,8	100,8	100,8	101,4
Макаронні вироби	102,8	100,7	101,2	101,2	99,6
М'ясо та м'ясопродукти	100,3	99,3	101,2	101,2	101,1
Риба та продукти з риби	102,6	100,8	100,0	100,0	100,6
Молоко, сир та яйця	104,6	102,3	100,4	100,4	101,7
Молоко	108,9	104,1	100,8	100,8	101,8
Сир і м'який сир (творог)	103,8	103,2	101,2	101,2	100,5
Яйця	99,5	98,6	98,3	98,3	104,3
Олія та жири	101,0	101,3	101,1	101,1	99,8
Масло	98,7	103,5	103,2	103,2	102,3
Олія соняшникова	99,8	99,9	100,2	100,2	101,5

	Продовження				
	До попереднього місяця			До грудня попереднього року	
	листопад 2018	грудень 2018	січень 2019	січень 2019	січень 2018
Фрукти	97,3	99,8	104,9	104,9	105,3
Овочі	111,6	119,3	113,9	113,9	116,1
Цукор	96,8	98,7	100,4	100,4	98,4
Безалкогольні напої	100,9	100,9	101,2	101,2	99,5
<b>Алкогільні напої, тютюнові вироби</b>	<b>101,7</b>	<b>101,2</b>	<b>100,5</b>	<b>100,5</b>	<b>100,6</b>
Алкогільні напої	102,9	100,5	99,8	99,8	99,9
Тютюнові вироби	100,8	101,7	101,4	101,4	101,2
<b>Одяг і взуття</b>	<b>99,5</b>	<b>97,6</b>	<b>96,2</b>	<b>96,2</b>	<b>97,5</b>
Одяг	99,5	97,2	95,8	95,8	96,9
Взуття	99,5	98,2	96,4	96,4	98,5
<b>Житло, вода, електроенергія, газ та інші види палива</b>	<b>107,2</b>	<b>100,5</b>	<b>102,2</b>	<b>102,2</b>	<b>100,8</b>
Утримання та ремонт житла	100,8	100,1	99,4	99,4	100,8
Водопостачання	104,7	100,0	100,0	100,0	103,2
Каналізація	104,8	100,0	100,0	100,0	100,1
Утримання будинків та прибудинкових територій	102,4	101,9	103,0	103,0	103,8
Електроенергія	100,0	100,0	100,0	100,0	100,0
Природний газ	122,9	100,0	100,0	100,0	100,0
Гаряча вода, опалення	102,0	102,2	114,2	114,2	101,7
<b>Предмети домашнього вжитку, побутова техніка та поточне утримання житла</b>	<b>99,9</b>	<b>100,1</b>	<b>100,5</b>	<b>100,5</b>	<b>101,4</b>
Меблі та предмети обстановки, килими та інші види покриттів для підлоги	100,4	100,0	100,7	100,7	102,5
Домашній текстиль	101,1	100,3	100,8	100,8	101,9
Побутова техніка	100,3	99,6	99,9	99,9	101,2
<b>Охорона здоров'я</b>	<b>101,2</b>	<b>100,8</b>	<b>101,0</b>	<b>101,0</b>	<b>102,5</b>
Фармацевтична продукція, медичні товари та обладнання	101,2	100,9	100,5	100,5	102,2
Амбулаторні послуги	101,3	100,7	102,7	102,7	107,8
<b>Транспорт</b>	<b>100,7</b>	<b>98,3</b>	<b>98,9</b>	<b>98,9</b>	<b>102,8</b>
Купівля транспортних засобів	102,8	98,2	100,1	100,1	102,4
Паливо та мастила	99,0	94,4	94,0	94,0	104,1
Транспортні послуги	101,0	103,2	103,5	103,5	101,9
Залізничний пасажирський транспорт	100,0	100,0	103,5	103,5	98,2
Автомобільний пасажирський транспорт	101,1	103,5	103,6	103,6	102,3

	Продовження				
	До попереднього місяця			До грудня попереднього року	
	листопад 2018	грудень 2018	січень 2019	січень 2019	січень 2018
<b>Зв'язок</b>	<b>100,9</b>	<b>100,2</b>	<b>102,6</b>	<b>102,6</b>	<b>102,1</b>
<b>Відпочинок і культура</b>	<b>100,9</b>	<b>100,2</b>	<b>99,1</b>	<b>99,1</b>	<b>100,8</b>
Аудіотехніка, фотоапаратура та обладнання для обробки інформації	100,7	99,8	98,1	98,1	100,1
Послуги відпочинку та культури	103,2	100,3	101,3	101,3	102,8
Газети, книжки та канцелярські товари	100,3	100,8	99,5	99,5	100,4
<b>Освіта</b>	<b>100,2</b>	<b>100,0</b>	<b>100,4</b>	<b>100,4</b>	<b>103,9</b>
Дошкільна та початкова освіта	100,0	100,0	102,1	102,1	132,5
Середня освіта	100,0	100,0	100,0	100,0	100,0
Вища освіта	100,0	100,0	100,0	100,0	100,0
<b>Ресторани та готелі</b>	<b>101,7</b>	<b>100,9</b>	<b>100,6</b>	<b>100,6</b>	<b>100,5</b>
<b>Різні товари та послуги</b>	<b>101,4</b>	<b>102,7</b>	<b>103,2</b>	<b>103,2</b>	<b>101,4</b>

В.о. начальника Головного  
управління статистики

Н.С. Якимчук

## ЗМІСТ

Короткі підсумки соціально-економічного становища області.....	3
Основні показники соціально-економічного розвитку області.....	5
Населення .....	7
Зайнятість та безробіття.....	8
Оплата праці та соціально-трудова відносина .....	13
Соціальний захист.....	24
Внутрішня торгівля.....	26
Капітальні інвестиції.....	27
Сільське господарство.....	28
Промисловість.....	31
Будівництво.....	37
Транспорт.....	41
Зовнішньоекономічна діяльність.....	42
Споживчі ціни.....	49

**Державна служба статистики України  
Головне управління статистики у Рівненській області**

**Про соціально-економічне становище  
Рівненської області  
у січні 2019 року**

Відповідальний за випуск  
Якимчук Наталія Степанівна

Комп'ютерний дизайн та верстка  
Черначук Оксана Андріївна

Підписано до друку 06.03.2019  
Тираж 5 примірників  
Управління поширення інформації та комунікацій  
Головного управління статистики у Рівненській області