

Державна служба статистики України
Головне управління статистики у Рівненській області

ПРО СОЦІАЛЬНО-ЕКОНОМІЧНЕ СТАНОВИЩЕ РІВНЕНСЬКОЇ ОБЛАСТІ

за січень—вересень 2014 року

Рівне

Головне управління статистики у Рівненській області

вул. Короленка, 7, м.Рівне, 33028, Україна
телефон: (036-2) 22-41-37
електронна пошта: gus@rv.ukrstat.gov.ua
веб-сайт: www.rv.ukrstat.gov.ua

СКОРОЧЕННЯ Й УМОВНІ ПОЗНАЧЕННЯ

СКОРОЧЕННЯ

арк. – аркуш	мм – міліметр
в.п. – відсотковий пункт	од – одиниць
г – грам	пас.км – пасажиро-кілометр
га – гектар	п.р. – поточний рік
год – година	р. – рік
грн. – гривня	см – сантиметр
дал – декалітр	стор. – сторінка
дол. США – долар США	т – тонна
кг – кілограм	тис. – тисяча
км – кілометр	ткм – тонно-кілометр
корм.од – кормова одиниця	умов. – умовний
л – літр	у т.ч. – у тому числі
м. – місто	ц – центнер
м ² – квадратний метр	шт. – штука
м ³ – кубічний метр	% – відсоток
млн. – мільйон	‰ – проміле
млрд. – мільярд	

УМОВНІ ПОЗНАЧЕННЯ

Тире (–)	– явищ не було
Крапки (...)	– відомості відсутні
Нуль (0; 0,0)	– явища відбулися, але у вимірах менших за ті, що можуть бути виражені використаними у таблиці розрядами
Символ (х)	– заповнення рубрики за характером побудови таблиці не має сенсу
«з них», «у тому числі»	– наведено не всі доданки загальної суми

Примітка. В окремих випадках незначне відхилення між підсумками та сумою складових пояснюється округленням даних при електронній обробці інформації.

КОРОТКІ ПІДСУМКИ СОЦІАЛЬНО-ЕКОНОМІЧНОГО СТАНОВИЩА ОБЛАСТІ

Промисловість. У вересні 2014р. порівняно з попереднім місяцем та вереснем 2013р. індекс промислової продукції становив відповідно 106,7% і 121,6%, за підсумками січня–вересня 2014р. проти відповідного періоду 2013р. – 98,9%.

Сільське господарство. Індекс обсягу сільськогосподарського виробництва у січні–вересні 2014р. порівняно з січнем–вереснем 2013р. становив 106,3%, у т.ч. у сільськогосподарських підприємствах – 119,5%, у господарствах населення – 103,2%.

Будівельна діяльність. За січень–вересень 2014р. будівельними підприємствами області виконано робіт у фактичних цінах на суму 1028,9 млн.грн., що на 35,0% більше порівняно з січнем–вереснем 2013р.

Транспорт та послуги. За січень–вересень 2014р. всіма видами транспорту перевезено 10,5 млн.т вантажів. Транспортна робота становила 7,0 млрд.ткм.

Послугами пасажирського транспорту скористалося 98,1 млн. пасажирів. Пасажирська робота виконана в обсязі 1,8 млрд.пас.км.

За січень–серпень 2014р. підприємствами сфери послуг для всіх споживачів реалізовано послуг на 1877,8 млн.грн., у т.ч. послуг для населення – на 400,5 млн.грн., для підприємств і організацій – на 1477,3 млн.грн.

Зовнішня торгівля товарами. За січень–серпень 2014р. обсяги експорту та імпорту товарів становили відповідно 321,9 млн.дол. США та 158,7 млн.дол. Порівняно з січнем–серпнем 2013р. експорт зріс на 1,0%, а імпорт зменшився на 75,8% (з урахуванням поставок газу природного).

Внутрішня торгівля. Обороти роздрібної торгівлі (до якого включено роздрібний товарооборот підприємств, які здійснюють діяльність із роздрібною торгівлю, розрахункові дані щодо обсягів продажу товарів на ринках та фізичними особами-підприємцями) за січень–вересень 2014р. становив 13266,6 млн.грн. і склав 99,5% обсягу січня–вересня 2013р. У структурі обороту роздрібної торгівлі на організовані та неформальні ринки припадало 39,0%.

Оборот ресторанного господарства (з урахуванням обороту фізичних осіб-підприємців) за січень–вересень 2014р. проти січня–вересня 2013р. зменшився на 15,7% і становив 436,4 млн.грн.

Ціни і тарифи. Індекс споживчих цін у вересні 2014р. становив 102,7%, з початку року – 118,1%.

Доходи населення. Середньомісячна номінальна заробітна плата штатного працівника підприємств, установ, організацій за січень–серпень 2014р. становила 2953 грн. і зросла порівняно з січнем–серпнем 2013р. на 5,5%.

Середній розмір номінальної заробітної плати у серпні 2014р. становив 3051 грн. та перевищував у 2,5 раза рівень мінімальної заробітної плати, який дорівнював прожитковому мінімуму на одну працездатну особу (1218 грн.). Порівняно з липнем 2014р. рівень заробітної плати збільшився на 6,3%.

У січні–серпні 2014р. 8,5 тис. сімей призначено субсидії для відшкодування витрат на оплату житлово-комунальних послуг.

Крім того, субсидії готівкою для відшкодування витрат на придбання скрапленого газу, твердого та рідкого пічного побутового палива призначено 6,2 тис. сімей.

Рівень оплати населенням житлово-комунальних послуг у січні–серпні 2014р. становив 105,5%.

Ринок праці. Кількість зареєстрованих безробітних на кінець вересня 2014р. становила 16,0 тис. осіб.

Рівень зареєстрованого безробіття в цілому по області на кінець вересня 2014р. становив 2,3% середньорічної чисельності населення працездатного віку.

Демографічна ситуація. На 1 вересня 2014р. в області, за оцінкою, проживало 1161,1 тис. осіб. Упродовж січня–серпня 2014р. чисельність наявного населення збільшилася на 2217 осіб. Протягом січня–серпня 2014р. народилося 11406 дітей, померла 9691 особа. З початку 2014р. померло 93 дитини віком до 1 року.

Криміногенна ситуація. За повідомленням прокуратури протягом січня–вересня 2014р. обліковано 8159 кримінальних правопорушень. Від злочинів потерпіло 6194 особи. У січні–вересні 2014р. виявлено 2104 особи, які вчинили злочини.

ОСНОВНІ ПОКАЗНИКИ СОЦІАЛЬНО-ЕКОНОМІЧНОГО РОЗВИТКУ ОБЛАСТІ

	Фактично за січень– вересень 2014р.	Темпи зростання, зниження, у %			
		вересень 2014р. до		січень– вересень 2014р. до січня– вересня 2013р.	довідково: січень– вересень 2013р. до січня– вересня 2012р.
		серпня 2014р.	вересня 2013р.		
Обсяг реалізованої промислової продукції, (товарів, послуг), млн.грн.	10229,4 ¹	x	x	x	x
Індекс промислової продукції	x	106,7	121,6	98,9	96,1
Індекс обсягу сільськогосподарського виробництва	x	x	x	106,3	100,2
Виробництво основних видів продукції тваринництва м'ясо (реалізація худоби та птиці на забій у живій вазі), тис.т	59,7	106,4	89,3	100,8	100,9
молоко, тис.т	361,0	88,0	102,7	101,9	102,3
яйця, млн.шт.	418,8	82,1	97,5	102,7	104,5
Капітальні інвестиції ² , млн.грн.	x	x	x	x	x
Прийнято в експлуатацію загальної площі житла, тис.м ²	x	x	x	x	x
Індекс будівельної продукції ⁶	x	x	x	135,0	60,6
Вантажооборот, млн.ткм	7010,9	104,1	106,1	102,9	109,4
Пасажирооборот, млн.пас.км	1775,2	101,5	103,8	96,1	101,9
Експорт товарів, млн.дол. США	321,9 ¹	x	x	101,0 ³	99,8 ⁴
Імпорт товарів, млн.дол. США	158,7 ¹	x	x	24,2 ^{3,5}	655,1 ^{4,5}
Сальдо (+, –), млн.дол. США	163,2 ¹	x	x	x	x

Продовження

	Фактично за січень– вересень 2014р.	Темпи зростання, зниження, у %			
		вересень 2014р. до		січень– вересень 2014р. до січня– вересня 2013р.	довідково: січень– вересень 2013р. до січня– вересня 2012р.
		серпня 2014р.	вересня 2013р.		
Експорт послуг, млн.дол. США	x	x	x	x	x
Імпорт послуг, млн.дол. США	x	x	x	x	x
Сальдо (+, –), млн.дол. США	x	x	x	x	x
Оборот роздрібної торгівлі, млн.грн.	13266,6	x	x	99,5	110,5
Середньомісячна заробітна плата одного працівника					
номінальна, грн.	2953 ¹	93,7 ⁶	105,3 ⁷	105,4 ³	110,7 ⁴
реальна, %	x	91,4 ⁶	89,2 ⁷	97,5 ³	111,9 ⁴
Заборгованість із виплати заробітної плати, млн.грн.	9,8 ⁸	127,3 ⁹	1340,5 ¹⁰	x	45,6 ¹¹
Кількість зареєстрованих безробіт- них на кінець періоду, тис. осіб	16,0	94,9	100,2	x	x
Індекс споживчих цін	x	102,7	118,8	118,1 ¹²	98,7 ¹³

¹ Дані за січень–серпень 2014р.

² Індекс будівельної продукції розраховано на підставі індексу цін на будівельно-монтажні роботи, без урахування тимчасово окупованої території Автономної Республіки Крим та м.Севастополя.

³ Січень–серпень 2014р. у % до січня–серпня 2013р.

⁴ Січень–серпень 2013р. у % до січня–серпня 2012р.

⁵ З урахуванням поставок газу природного.

⁶ Серпень 2014р. у % до липня 2014р.

⁷ Серпень 2014р. у % до серпня 2013р.

⁸ Станом на 1 вересня 2014р.

⁹ 1 вересня 2014р. у % до 1 серпня 2014р.

¹⁰ 1 вересня 2014р. у % до 1 вересня 2013р.

¹¹ 1 вересня 2013р. у % до 1 вересня 2012р.

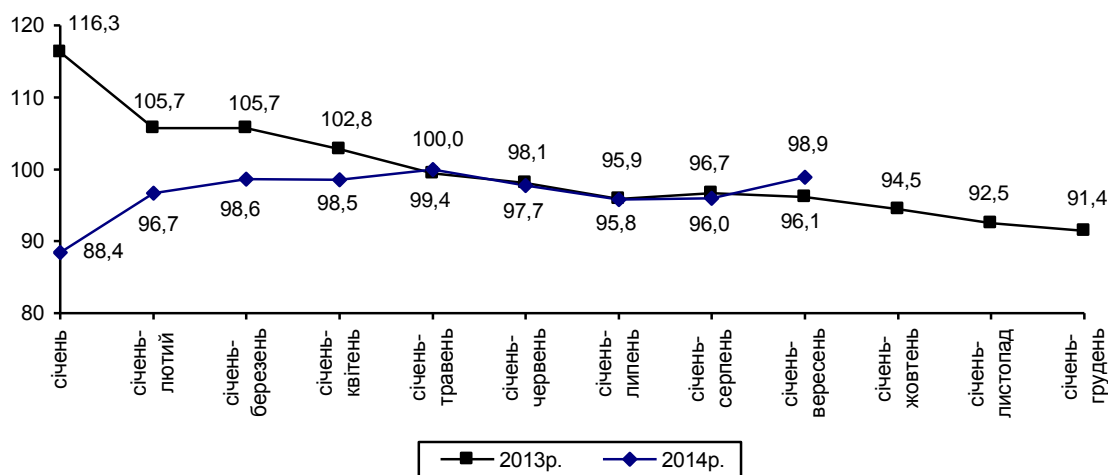
¹² Вересень 2014р. у % до грудня 2013р.

¹³ Вересень 2013р. у % до грудня 2012р.

ПРОМИСЛОВІСТЬ¹

У вересні 2014р. порівняно з попереднім місяцем та вереснем 2013р. індекс промислової продукції становив відповідно 106,7% і 121,6%, за підсумками січня–вересня 2014р. проти відповідного періоду 2013р. – 98,9%.

Індекси промислової продукції
(у % до відповідного періоду попереднього року)



Динаміка промислового виробництва за основними видами діяльності характеризується такими даними:

	(відсотків)		
	Індекси промислової продукції		
	вересень 2014р. до		січень–вересень 2014р. до січня–вересня 2013р.
	серпня 2014р.	вересня 2013р.	
Промисловість	106,7	121,6	98,9
Добувна та переробна промисловість	100,3	106,7	96,7
Добувна промисловість і розроблення кар'єрів	103,3	108,4	96,3
Переробна промисловість з неї	100,0	106,4	96,7
виробництво харчових продуктів, напоїв та тютюнових виробів	99,9	98,6	96,0
текстильне виробництво, виробництво одягу, шкіри, виробів зі шкіри та інших матеріалів	111,6	113,3	103,7
виготовлення виробів з деревини, виробництво паперу та поліграфічна діяльність	96,1	96,5	101,3

¹ Можливі уточнення даних у наступних статистичних виданнях.

Продовження

	Індекси промислової продукції		
	вересень 2014р. до		січень– вересень 2014р. до січня– вересня 2013р.
	серпня 2014р.	вересня 2013р.	
виробництво коксу та продуктів нафто- перероблення	... ¹	... ¹	... ¹
виробництво хімічних речовин і хімічної продукції	152,9	222,4	87,9
виробництво основних фармацевтичних про- дуктів і фармацевтичних препаратів	... ¹	... ¹	... ¹
виробництво гумових і пластмасових виробів, іншої неметалевої мінеральної продукції	98,4	103,1	101,8
металургійне виробництво, виробництво готових металевих виробів, крім машин і устаткування	79,7	70,9	98,4
машинобудування, крім ремонту і монтажу машин і устаткування	84,2	99,2	71,9
Постачання електроенергії, газу, пари та кондиційованого повітря	112,7	137,9	101,4

¹ Тут і далі по розділу інформація конфіденційна відповідно до Закону України «Про державну статистику».

У добувній промисловості і розробленні кар'єрів порівняно з січнем–вереснем 2013р. виробництво зменшилося на 3,7%.

У переробній промисловості в січні–вересні 2014р. випуск продукції скоротився на 3,3%.

Підприємствами з виробництва харчових продуктів проти січня–вересня 2013р. обсяги випуску зменшено на 5,7%, у т.ч. у виробництві м'яса та м'ясних продуктів – на 3,5%, продуктів борошномельно-круп'яної промисловості, крохмалів та крохмальних продуктів – на 4,4%, молочних продуктів – на 9,6%, переробленні та консервуванні фруктів і овочів – на 11,5%. При цьому на 2,0% збільшені обсяги у виробництві хліба, хлібобулочних і борошняних виробів. У виробництві напоїв нарощення випуску становило 17,0%.

Випуск окремих видів продуктів харчування характеризується такими даними:

	Вироблено за		Вересень 2014р. у % до		(т) Січень– вересень 2014р. у % до січня– вересня 2013р.
	вересень 2014р.	січень– вересень 2014р.	серпня 2014р.	вересня 2013р.	
М'ясо великої рогатої худоби свіже чи охолоджене	62	558	119,2	72,1	80,1
М'ясо свиней свіже чи охолоджене	286	2152	110,0	123,8	108,7
М'ясо свійської птиці свіже чи охолоджене	190	2150	56,9	75,1	95,2
Вироби ковбасні	76	512	158,3	107,0	70,0
Овочі консервовані натуральні	664	2540	89,5	155,5	84,5
Джеми, желе фруктові, пюре та пасти фруктові чи горіхові	326	1800	150,2	139,9	104,3
Молоко рідке оброблене	410	3879	115,8	144,4	128,6
Масло вершкове	230	1612	86,5	129,2	126,0
Сири жирні	1084	11093	92,3	68,9	84,4
Йогурт та інші ферментовані чи сквашені молоко та вершки	495	3803	98,8	145,6	100,2
Борошно	4596	34900	96,0	101,6	97,3
Хліб та вироби хлібобулочні	2414	20785	102,3	98,3	100,2
Вироби здобні	77	627	110,0	92,8	98,1
Печиво солодке і вафлі	94	628	127,0	134,3	82,3
Вироби макаронні, локшина та вироби борошняні подібні	601	4666	151,4	132,7	136,9
Вироби кондитерські цукрові, що не містять какао	410	3186	121,3	113,6	89,6
Спреди та суміші жирові	28	434	71,8	65,1	90,2
Води натуральні мінеральні газовані, тис.дал	44,1	539,0	56,5	83,7	70,6
Напої безалкогольні, тис.дал	29,8	287,2	73,0	125,2	115,3

У січні–вересні 2014р. порівняно з січнем–вереснем 2013р. зросло виробництво хліба та виробів хлібобулочних на 39 т, м'яса свиней свіжого чи охолодженого – на 172 т, масла вершкового – на 333 т, молока рідкого обробленого – на 862 т, виробів макаронних – на 1257 т, напоїв безалкогольних – на 38,2 тис.дал. Водночас зменшився випуск м'яса свійської птиці свіжого чи охолодженого на 108 т, м'яса великої рогатої худоби свіжого чи охолодженого – на 139 т, печива солодкого – на 152 т, пряників та виробів аналогічних – на 214 т, виробів ковбасних – на 219 т, виробів кондитерських цукрових, що не містять какао – на 368 т, овочів консервованих натуральних – на 466 т, м'яса свійської птиці замороженого – на 612 т, борошна – на

977 т, кормів готових для тварин – на 1831 т, сирів жирних – на 2053 т, вод мінеральних натуральних газованих – на 224,7 тис.дал.

У текстильному виробництві, виробництві одягу, шкіри, виробів зі шкіри та інших матеріалів випуск продукції за січень–вересень 2014р. збільшився на 3,7%.

Дані щодо випуску окремих виробів легкої промисловості наведено в таблиці.

	Вироблено за		Вересень 2014р. у % до		(тис.шт.) Січень– вересень 2014р. у % до січня– вересня 2013р.
	вересень 2014р.	січень– вересень 2014р.	серпня 2014р.	вересня 2013р.	
Білизна постільна	0,7	7,5	100,0	100,0	46,6
Пальта, півпальта, накидки, плащі, анораки, плащі та куртки вітрозахисні, куртки теплі, включаючи лижні та вироби подібні жіночі та дівчачі	12,0	94,2	87,6	93,8	83,6
Жакети, блейзери жіночі та дівчачі	3,5	68,8	100,0	–	342,3
Сукні жіночі та дівчачі	3,6	20,2	327,3	900,0	100,5
Спідниці та спідниці-брюки жіночі та дівчачі	–	2,5	–	–	10,6
Сорочки чоловічі та хлопчачі	5,4	38,1	128,6	112,5	86,0
Блузки, сорочки та батники жіночі та дівчачі	1,2	43,3	120,0	22,6	86,8

У виготовленні виробів з деревини, виробництві паперу та поліграфічній діяльності порівняно з січнем–вереснем 2013р. випуск продукції збільшився на 1,3%, у т.ч. в обробленні деревини та виготовленні виробів з деревини та корка, крім меблів – на 1,5%. Водночас у виробництві паперу та паперових виробів, поліграфічній діяльності допущено спад відповідно на 1,4% і 14,0%.

Виробництво окремих видів продукції характеризується наступними даними:

	Вироблено за		Вересень 2014р. у % до		Січень— вересень 2014р. у % до січня— вересня 2013р.
	вересень 2014р.	січень— вересень 2014р.	серпня 2014р.	вересня 2013р.	
Деревина уздовж розпиляна чи розколота, розділена на частини чи лущена, завтовшки більше 6 мм, тис.м ³	7,4	63,4	108,8	119,4	109,1
Деревина хвойних порід у вигляді погонажу, профільованого уздовж будь-якого з ребер чи площин, включаючи планки та фризидля паркетного покриття підлоги незібрані, т	91	979	87,5	65,5	82,8
Брусидля паркетного або дерев'яного покриття підлоги, профільовані, незібрані, з деревини листяних порід, тис.м ²	12,5	115,7	96,9	89,9	115,1
Фанера клеєна, панелі фанеровані та матеріали шаруваті подібні, з деревини, інші, м ³	9849	89358	96,1	104,5	103,4
Плити деревностружкові та плити подібні з деревини, необроблені чи лише шліфовані, м ³ умов.	27229	240579	93,1	87,8	108,4
Вікна та їх рами, двері балконні та їх рами, двері та їх коробки та пороги, з деревини, м ²	165	1105	133,1	75,0	70,6
Піддони, ящики піддони та інші вантажні щити, з деревини, тис.шт.	10,0	97,0	82,6	92,6	95,6
Тара дерев'яна інша та її частини, м ³	311	2049	109,1	90,1	94,9
Паливні брикети та гранули з деревини та іншої природної сировини, т	1878	7584	208,2	192,2	95,6
Газети, які виходять менше чотирьох разів на тиждень, віддруковані, тис. примірників 4-шпальтових газет формату А2	632,7	5448,9	125,3	93,2	85,0

У виробництві хімічних речовин і хімічної продукції, незважаючи на нарощення обсягів у вересні п.р. порівняно з попереднім місяцем та вереснем 2013р. відповідно у 1,5 та 2,2 раза, скорочення випуску продукції проти січня–вересня 2013р. залишилося вагомим (на 12,1%).

На підприємствах з виробництва гумових і пластмасових виробів, іншої неметалевої мінеральної продукції збільшення обсягів проти січня–вересня 2013р. становило 1,8%, у т.ч. у виробництві виробів із бетону, гіпсу та цементу – 5,9%, цементу, вапна та гіпсових сумішей – 8,9%, пластмасових виробів – 14,3%. При цьому не досягнуто рівня відповідного періоду попереднього року у виробництві будівельних матеріалів із глини, де індекс промислової продукції склав 94,0%.

Дані щодо випуску окремих виробів наведено в таблиці.

	Вироблено за		Вересень 2014р. у % до		Січень– вересень 2014р. у % до січня– вересня 2013р.
	вересень 2014р.	січень– вересень 2014р.	серпня 2014р.	вересня 2013р.	
Мішки та пакети з полімерів етилену, т	70	382	142,9	194,4	113,7
Бутлі, пляшки, флакони, фляги та вироби подібні, з пластмас, тис.шт.	381,3	4792,1	49,8	64,6	90,5
Вікна та їх рами, двері та їх коробки і пороги, з пластмас, тис.шт.	8,5	53,5	100,0	106,3	103,7
Цегла невогнетривка керамічна будівельна, млн.шт. умов. цегли	3,2	18,8	103,2	86,5	94,0
Блоки та цегла з цементу, бетону або каменю штучного для будівництва, млн.шт. умов. цегли	–	0,5	–	–	26,3
Елементи конструкцій збірні для будівництва з цементу, бетону або каменю штучного, тис.м ³	5,4	41,9	110,2	98,2	101,0
Розчини бетонні, готові для використання, тис.т	21,4	128,9	112,6	139,0	120,4

У металургійному виробництві, виробництві готових металевих виробів, крім машин і устаткування, обсяги продукції проти січня–вересня попереднього року зменшилися на 1,6%, у машинобудуванні, крім ремонту і монтажу машин і устаткування – на 28,1%.

У постачанні електроенергії, газу, пари та кондиційованого повітря приріст обсягів у вересні п.р. порівняно з попереднім місяцем та вереснем 2013р. відповідно на 12,7% і 37,9% дозволив перевищити випуск січня–вересня 2013р. на 1,4%.

За січень–серпень 2014р. **реалізовано промислової продукції (товарів, послуг)** на 10229,4 млн.грн., з неї продукції добувної та переробної промисловості – на 6607,0 млн.грн.

Дані щодо обсягів і структури реалізованої продукції за основними видами промислової діяльності наведено в таблиці.

	Обсяг реалізованої промислової продукції (товарів, послуг) без ПДВ та акцизу за січень–серпень 2014р.	
	тис.грн.	у % до всієї реалізованої продукції
Промисловість	10229413,3	100,0
Добувна та переробна промисловість; постачання електроенергії, газу, пари та кондиційованого повітря	10187348,9	99,6
Добувна та переробна промисловість	6606967,2	64,6
Добувна промисловість і розроблення кар'єрів	408791,8	4,0
Переробна промисловість з неї	6198175,4	60,6
виробництво харчових продуктів, напоїв та тютюнових виробів	1351789,9	13,2
текстильне виробництво, виробництво одягу, шкіри, виробів зі шкіри та інших матеріалів	152454,8	1,5
виготвлення виробів з деревини, виробництво паперу та поліграфічна діяльність	960868,9	9,4
виробництво коксу та продуктів нафтоперероблення	... ¹	... ¹
виробництво хімічних речовин і хімічної продукції	1513236,7	14,8
виробництво основних фармацевтичних продуктів і фармацевтичних препаратів	... ¹	... ¹
виробництво гумових і пластмасових виробів, іншої неметалевої мінеральної продукції	1420682,3	13,9
металургійне виробництво, виробництво готових металевих виробів, крім машин і устаткування	200058,8	2,0
машинобудування, крім ремонту і монтажу машин і устаткування	250742,5	2,5
Постачання електроенергії, газу, пари та кондиційованого повітря	3580381,7	35,0
Забір, очищення та постачання води	42064,4	0,4

¹ Див. виноски на стор. 8.

Примітка. Короткострокові дані щодо обсягу реалізованої промислової продукції розроблено на підставі місячної звітності. Інформація за видами промислової діяльності сформована за функціональним принципом (по однорідних продуктах).

Інформація по містах і районах області щодо розподілу обсягів реалізованої продукції за основними промисловими групами у січні–серпні 2014р. наведена в таблиці.

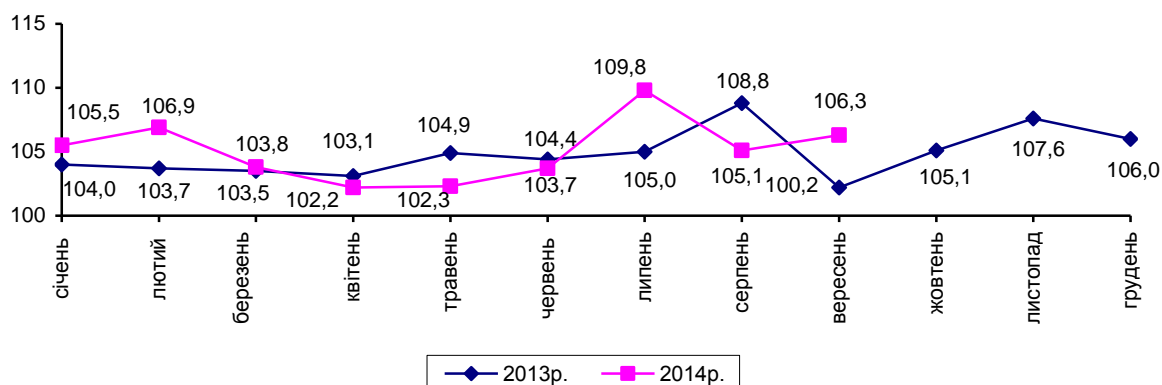
(відсотків до загального обсягу реалізованої промислової продукції)

	Товари проміжного споживання	Інвестиційні товари	Споживчі товари коротко- строкового викорис- тання	Споживчі товари тривалого викорис- тання	Енергія
Рівненська область	45,3	2,5	14,0	2,6	35,6
м.Рівне	53,2	5,8	9,0	0,4	31,6
м.Дубно	7,2	0,2	91,2	—	1,4
м.Кузнецовськ	0,0	—	0,6	—	99,4
м.Острог	—	—	68,0	—	32,0
райони					
Березнівський	52,0	—	47,7	—	0,3
Володимирецький	84,9	1,2	9,7	0,9	3,3
Гощанський	—	—	100,0	—	—
Демидівський	66,4	3,1	10,9	—	19,6
Дубенський	71,8	—	17,8	0,1	10,3
Дубровицький	77,7	—	0,5	—	21,8
Зарічненський	39,1	—	60,9	—	—
Здолбунівський	88,6	9,3	—	1,0	1,1
Корецький	5,0	—	95,0	—	—
Костопільський	92,5	—	6,4	0,1	1,0
Млинівський	14,2	—	82,9	—	2,9
Острозький	82,1	—	17,9	—	—
Радивилівський	7,7	0,1	90,2	0,7	1,3
Рівненський	66,3	0,2	11,3	21,7	0,5
Рокитнівський	100,0	—	—	—	—
Сарненський	92,2	0,9	6,1	—	0,8

СІЛЬСЬКЕ ГОСПОДАРСТВО

Індекс обсягу сільськогосподарського виробництва у січні–вересні 2014р. порівняно з січнем–вереснем 2013р. становив 106,3%, у т.ч. у сільськогосподарських підприємствах – 119,5%, у господарствах населення – 103,2%.

Зміни обсягів сільськогосподарського виробництва
(наростаючим підсумком у % до відповідного періоду попереднього року)



Рослинництво. Індекс обсягу виробництва продукції рослинництва за січень–вересень 2014р. порівняно з відповідним періодом 2013р. склав 109,3%, у т.ч. у сільськогосподарських підприємствах – 131,9%, у господарствах населення – 104,2%.

Збирання врожаю сільськогосподарських культур в усіх категоріях господарств станом на 1 жовтня 2014р. характеризується такими даними:

	Валовий збір			Зібрана площа			Урожайність	
	тис.т	до 1 жовтня 2013р.		тис.га	у % до		ц з 1 га	до 1 жовтня 2013р., (+, -)
		+, -	у %		1 жовтня 2013р.	площі посіву ¹		
Зернові та зернобобові культури ²	775,1	107,6	116,1	196,9	93,8	76,3	39,4	7,6
у тому числі								
пшениця озима та яра	456,0	98,2	125,5	100,9	99,3	95,4	45,2	10,3
ячмінь озимий та ярий	182,0	31,0	120,5	44,8	92,2	99,6	40,7	9,6
жито озиме	55,0	–	100,0	21,1	92,0	99,1	26,1	2,1
овес	55,4	5,1	110,0	21,9	100,5	99,1	25,2	2,1
кукурудза на зерно	17,7	–21,3	45,5	2,8	42,7	4,5	62,4	3,8
зернобобові культури	6,0	0,7	113,4	2,5	103,4	96,2	24,2	2,1
Ріпак озимий та ярий	68,1	0,7	101,0	19,1	86,9	99,5	35,6	5,0

Продовження								
	Валовий збір			Зібрана площа			Урожайність	
	тис.т	до 1 жовтня 2013р.		тис.га	у % до		ц з 1 га	до 1 жовтня 2013р., (+, -)
		+, -	у %		1 жовтня 2013р.	площі посіву ¹		
Цукрові буряки (фабричні)	124,4	54,1	176,9	3,8	165,7	29,2	329,0	20,0
Соя	29,7	23,0	444,2	13,1	383,0	24,1	22,7	3,1
Картопля	1303,4	7,4	100,6	69,8	101,4	99,9	187,0	-1,0
Овочі відкритого ґрунту	172,7	6,8	104,0	8,9	101,2	75,4	195,0	5,0
Плоди та ягоди	103,6	10,6	111,4	5,7	99,3	х	183,0	19,8

¹ Станом на 1 червня 2014р.

² У початково оприбуткованій вазі.

Станом на 1 жовтня 2014р. зернові та зернобобові культури скошені та обмолочені на площі 196,9 тис.га, що становить 76,3% площ, посіяних під урожай 2014р. (без урахування кукурудзи – на 98,8% площ).

Із зібраної площі одержано 775,1 тис.т зерна (у початково оприбуткованій вазі), що на 16,1% більше, ніж на цю дату торік, у т.ч. аграрними підприємствами – 361,0 тис.т (на 21,9% більше), господарствами населення – 414,1 тис.т (на 11,5% більше). У середньому з 1 га зібраних площ одержано по 39,4 ц зерна (на 7,6 ц більше, ніж торік), у т.ч. сільськогосподарськими підприємствами – 46,6 ц (на 13,7 ц більше), господарствами населення – 34,7 ц (на 3,7 ц більше).

Збільшення обсягів виробництва зернових та зернобобових культур порівняно з минулорічним періодом зафіксовано в усіх районах (на 45,1–0,7%), крім Корецького (86,9%).

Найбільші намоли зерна одержано товаровиробниками Млинівського (139,0 тис.т), Радивилівського (86,5 тис.т), Дубенського (82,9 тис.т) та Рівненського (75,8 тис.т) районів.

У загальному обсязі зернових культур 58,8% займає виробництво пшениці (456,0 тис.т), 23,5% – ячменю (182,0 тис.т).

Сільськогосподарськими підприємствами зібрано 68,0 тис.т ріпаку (на 1,3% більше, ніж на відповідну дату 2013р.), 3,8 тис.т овочів відкритого ґрунту (на 36,1% більше), накопано 5,8 тис.т картоплі (на 17,1% більше) та 124,4 тис.т (в 1,8 раза більше) цукрових буряків (фабричних).

У господарствах населення на початок жовтня п.р. вироблено 53,4% загального обсягу зерна, 97,8% овочів відкритого ґрунту, 99,6% картоплі, 99,9% плодів та ягід.

На 1 жовтня п.р. аграрними підприємствами (крім малих) проведено підготовку ґрунту під посіви озимих культур на площі 51,5 тис.га (на 13,9% більше, ніж торік), виорано на зяб – 3,3 тис.га (що становить 42,4% площ, виораних на відповідну дату минулого року). Озимі на зерно і зелений корм (включаючи ріпак) під урожай 2015р. посіяно на площі 47,2 тис.га, що на 34,1% більше порівняно з початком жовтня 2013р., у т.ч. зернові культури на зерно – на 28,7 тис.га (в 1,7 раза більше), ріпак озимий на зерно – на 18,4 тис.га (на 2,4% менше). У розрахунку на 1 га посіву озимини було внесено по 97,7 кг мінеральних та 0,7 т органічних добрив (торік відповідно 81,8 кг та 0,3 т).

Тваринництво. У січні–вересні п.р. індекс обсягу виробництва продукції тваринництва порівняно з відповідним періодом 2013р. становив 101,5%, у т.ч. у господарствах населення – 101,7%, в аграрних підприємствах – 100,6%.

Виробництво основних видів тваринницької продукції у січні–вересні 2014р. характеризується такими даними:

	Усі категорії господарств		Сільсько-господарські підприємства		Господарства населення		Частка господарств населення у загальному виробництві, %	
	2014р.	2014р. у % до 2013р.	2014р.	2014р. у % до 2013р.	2014р.	2014р. у % до 2013р.	2014р.	2013р.
М'ясо (реалізація худоби та птиці на забій у живій вазі), тис.т	59,7	100,8	17,6	102,9	42,1	100,0	70,5	71,1
Молоко, тис.т	361,0	101,9	45,2	108,4	315,8	101,1	87,5	88,2
Яйця, млн.шт.	418,8	102,7	120,1	104,6	298,7	101,9	71,3	71,9

У сільськогосподарських підприємствах (крім малих) порівняно з січнем–вереснем 2013р. загальні обсяги виробництва м'яса (реалізації худоби та птиці на забій у живій вазі) збільшено на 2,9% і найсуттєвіше – у Демидівському (у 2,1 раза), Гоцанському та Рівненському (в 1,6 раза) районах. Найсуттєвіше зменшення обсягів виробництва м'яса відбулося в аграрних підприємствах Острозького (на 52,0%), Дубровицького (на 47,4%) та Здолбунівського (на 36,7%) районів.

У структурі реалізації худоби та птиці на забій сільськогосподарськими підприємствами (крім малих) частка птиці всіх видів становила 69,6% (у січні–вересні 2013р. – 74,0%), у т.ч. бройлерів – 100,0% (на рівні січня–вересня 2013р.); свиней – 15,3% (8,8%), великої рогатої худоби – 15,1% (17,2%).

Сільськогосподарськими підприємствами (крім малих) у січні–вересні 2014р. порівняно з відповідним періодом минулого року на 2,5% зменшено

обсяг вирощування худоби та птиці, у т.ч. на 16,0% – великої рогатої худоби, на 5,2% – свиней, разом з тим вирощування птиці збільшено на 0,6%. Середньодобовий приріст великої рогатої худоби на вирощуванні, відгодівлі та нагулі залишився майже на рівні минулого року і становив 436 г, свиней – збільшився на 10,6% (386 г).

В аграрних підприємствах відношення загального обсягу вирощування худоби та птиці до реалізації тварин на забій у січні–вересні 2014р. становило 111,5% (у січні–вересні 2013р. – 118,1%).

У січні–вересні 2014р. порівняно з відповідним періодом 2013р. загальне виробництво молока збільшено на 1,9%, у т.ч. у сільськогосподарських підприємствах – на 8,4%, у господарствах населення – на 1,1%.

Обсяги виробництва молока порівняно з січнем–вереснем 2013р. збільшилися у сільськогосподарських підприємствах (крім малих) Радивилівського (в 1,6 раза), Демидівського (на 38,4%), Млинівського (на 37,7%), Здолбунівського (на 19,7%), Дубровицького (на 10,6%) та Гощанського (на 2,4%) районів. Найсуттєвіше зменшення виробництва молока відбулося у Зарічненському (на 76,3%), Костопільському (на 20,1%) та Володимирецькому (на 17,5%) районах.

Середній надій молока від однієї корови в цих господарствах збільшився на 268 кг, або на 8,3%, і становив 3482 кг. Найвищі надії молока на одну корову спостерігалися у господарствах Зарічненського (6273 кг), Радивилівського (5309 кг), Гощанського (4111 кг) та Млинівського (3877 кг) районів. У той же час у Рокитнівському районі цей показник становив лише 1100 кг, Березнівському – 1483 кг, Володимирецькому – 1628 кг.

Виробництвом яєць у січні–вересні 2014р. займалися господарства 4 районів. Порівняно з минулим роком їх виробництво збільшилося на 4,6%. Несучість курей-несучок становила 198 яєць проти 221 яйця у січні–вересні 2013р.

За розрахунками, чисельність поголів'я худоби та птиці на 1 жовтня 2014р. характеризується такими даними:

	(тис. голів)								
	Усі категорії господарств			Сільськогосподарські підприємства			Господарства населення		
	2014р.	2014р. до 2013р.		2014р.	2014р. до 2013р.		2014р.	2014р. до 2013р.	
		+, –	у %		+, –	у %		+, –	у %
Велика рогата худоба	203,3	–5,7	97,3	34,1	–4,0	89,5	169,2	–1,7	99,0
у т.ч. корови	114,0	–1,9	98,4	14,8	–0,6	96,1	99,2	–1,3	98,7
Свині	372,0	–18,8	95,2	30,8	–15,2	67,0	341,2	–3,6	99,0
Вівці та кози	22,4	–1,2	94,9	1,8	–0,6	75,0	20,6	–0,6	97,2
Птиця	8180,9	133,8	101,7	2015,5	116,2	106,1	6165,4	17,6	100,3

У сільськогосподарських підприємствах (крім малих) спостерігалось збільшення великої рогатої худоби в Корецькому (на 20,3%), Демидівському (на 7,4%) та Острозькому (на 0,6%) районах, у т.ч. корів – у Радивилівському (на 48,2%), Млинівському (на 22,6%), Демидівському (на 18,2%) та Березнівському (на 4,8%) районах, свиней – у Рівненському (на 17,0%), Радивилівському (на 10,1%), Березнівському (на 0,9%) та Сарненському (на 0,3%) районах, овець та кіз – у Дубенському (у 2,3 рази), Млинівському (на 29,5%) та Радивилівському (на 3,8%) районах, птиці – у Здолбунівському (на 26,6%), Радивилівському (на 21,4%) та Сарненському (на 3,1%) районах.

Найбільше скорочення поголів'я великої рогатої худоби зафіксовано в Зарічненському (на 88,4%), Костопільському (на 46,0%) та Рокитнівському (на 28,5%) районах, свиней – у Здолбунівському (на 85,8%), Гощанському (на 61,6%) та Демидівському (на 54,4%) районах.

На початок жовтня 2014р. населенням утримувалося 83,2% загального поголів'я великої рогатої худоби (торік – 81,8%), у т.ч. корів – 87,0% (86,7%), свиней – 91,7% (88,2%), овець і кіз – 92,0% (89,8%), птиці – 75,4% (76,4%).

У сільськогосподарських підприємствах (крім малих) загальне надходження приплоду телят становило 11,3 тис. голів (у порівнянні з січнем–вереснем 2013р. зменшилося на 1,3 тис. голів, або на 10,0%), поросят – 15,5 тис. голів (на 16,1 тис. голів, або на 51,0%), ягнят – 129 голів (на 201 голову, або на 60,9%). У розрахунку на 100 маток, які були на початок року, вихід телят від корів становив 49 голів проти 57 голів у січні–вересні 2013р., поросят від основних свиноматок – 543 голови (894 голови), ягнят – 11 голів (28 голів).

Відсоток падежу свиней зменшився на 0,5 в.п., овець та кіз – на 0,7 в.п., і склав відповідно 0,6% та 0,1% до обороту стада, одночасно падіж великої рогатої худоби збільшився на 0,1 в.п. і становив 0,5%.

В аграрних підприємствах (крім малих), що займалися тваринництвом, станом на 1 жовтня 2014р. було в наявності кормів усіх видів 90,6 тис.т корм.од, що в 1,7 рази більше, ніж на 1 жовтня 2013р., у т.ч. концентрованих кормів – 24,6 тис.т корм.од (на 44,0% більше). У розрахунку на одну умовну голову великої худоби припадало по 11,8 ц корм.од кормів усіх видів, у т.ч. концентрованих – по 3,2 ц корм.од (на 1 жовтня 2013р. – відповідно по 6,5 ц та по 2,1 ц корм.од).

Реалізація сільськогосподарської продукції. Загальний обсяг реалізованої аграрними підприємствами власно виробленої продукції за січень–вересень 2014р. порівняно з відповідним періодом 2013р. збільшився на 10,6%, у т.ч. продукції рослинництва – на 16,4%, продукції тваринництва – зменшився на 2,0%. Середні ціни продажу аграрної продукції сільськогосподарськими підприємствами (крім малих) за всіма напрямками реалі-

зації проти січня–вересня 2013р. збільшилися на 11,8%, у т.ч. продукції тваринництва – на 15,6%, продукції рослинництва – на 10,4%.

Обсяги та ціни реалізації сільськогосподарськими підприємствами (крім малих) основних видів аграрної продукції за січень–вересень 2014р. характеризуються такими даними:

	Обсяг реалізованої продукції		Середня ціна реалізації		Довідково: вересень 2014р.	
	т	у % до січня–вересня 2013р.	грн. за т (тис.шт.)	у % до січня–вересня 2013р.	грн. за т (тис.шт.)	у % до серпня 2014р.
Зернові культури	384855	144,9	1600,7	101,5	1916,0	108,6
у тому числі						
пшениця	150502	114,6	1804,7	127,3	1925,2	110,5
жито	3595	111,0	1364,1	115,3	1468,1	100,5
ячмінь	44673	125,4	1796,7	104,2	1888,4	100,0
кукурудза	181339	210,1	1372,2	82,5	1679,7	99,1
Насіння соняшнику	3601	87,4	3456,6	83,2	3373,9	133,9
Соя	15597	70,4	4317,1	120,8	3915,8	89,7
Ріпак	55478	80,8	4075,8	138,0	5453,0	142,8
Цукрові буряки (включаючи давальницьку сировину)	32591	678,6	510,3	147,2	510,3	–
Картопля	796	51,8	1816,8	124,7	1265,5	42,8
Овочі	5611	78,0	5632,8	128,5	4335,2	132,7
Худоба та птиця (у живій вазі)	13617	85,5	12597,4	124,8	12619,6	87,6
у тому числі						
велика рогата худоба	2840	82,2	12147,4	120,3	14335,3	102,1
свині	2903	168,9	15028,7	104,5	13740,2	88,6
птиця	7843	73,2	11865,2	126,1	11375,6	84,1
Молоко	43634	110,5	3432,9	108,6	3557,9	108,1
Яйця, тис.шт.	120523	105,7	601,3	111,0	855,4	113,6

Порівняно з січнем–вереснем 2013р. загальні обсяги продажу худоби та птиці скоротили господарства 11 районів, з них найбільше – Демидівського (на 93,9%), Млинівського (на 80,0%), Зарічненського (на 78,8%) та Корецького (на 77,8%). Продаж великої рогатої худоби найсуттєвіше зменшено у Корецькому (на 88,6%), Зарічненському (на 78,1%) та Дубровицькому (на 52,6%) районах; свиней – у Демидівському (на 93,3%), Березнівському (на 85,7%) та Корецькому (на 74,0%) районах.

Продаж молока збільшили аграрні підприємства Демидівського (у 5,1 раза), Млинівського (в 1,5 раза), Здолбунівського (на 37,4%), Дубровицького (на 14,6%) та Гощанського (на 3,5%) районів.

За угодами оренди земельних та майнових паїв сільськогосподарськими підприємствами селянам було видано 4800 т зерна та 3 т м'яса.

Сільськогосподарськими підприємствами (крім малих) за січень–вересень 2014р. отримано дотацій та компенсацій для підтримки тваринництва за рахунок коштів податку на додану вартість на суму 4588,5 тис.грн., у т.ч. за реалізовану худобу – 99,4 тис.грн., за молоко – 4489,1 тис.грн.

Надходження продукції тваринництва на переробні підприємства. У січні–вересні 2014р. на переробні підприємства області надійшло 10,6 тис.т худоби та птиці (у живій вазі), що на 0,4 тис.т, або на 3,3%, менше, ніж у січні–вересні 2013р. та 160,8 тис.т молока та молочних продуктів (на 3,2 тис.т, або на 2,0%, більше).

Із загального обсягу надходжень переробними підприємствами закуплено від сільськогосподарських підприємств 3,8 тис.т худоби та птиці та 75,8 тис.т молока та молочних продуктів, від господарств населення – відповідно 1,0 тис.т та 84,7 тис.т, від інших господарських структур – 0,7 тис.т та 0,3 тис.т.

Частка господарств населення у загальному обсязі купівлі переробними підприємствами худоби та птиці у січні–вересні 2014р. зменшилася порівняно з відповідним періодом 2013р. з 27,9% до 17,9%, молока – з 55,6% до 52,7%.

Переробними підприємствами використано для переробки 5,1 тис.т власно вирощеної худоби та птиці, що майже на рівні січня–вересня 2013р.

Середня жива вага однієї голови великої рогатої худоби, проданої переробним підприємствам, у січні–вересні п.р. становила 419 кг проти 436 кг у січні–вересні 2013р., свиней – 107 кг проти 108 кг.

Наявність зерна та насіння соняшнику. На 1 жовтня 2014р. в сільськогосподарських підприємствах (крім малих) та підприємствах, що здійснюють зберігання, переробку зернових культур, було в наявності 313,9 тис.т зерна (на 28,0% більше проти 1 жовтня 2013р.), у т.ч. 241,2 тис.т пшениці, 27,5 тис.т ячменю, 19,5 тис.т кукурудзи, 11,4 тис.т жита. Безпосередньо у сільськогосподарських підприємствах зберігалось 159,6 тис.т зерна, у т.ч. 103,8 тис.т пшениці, 22,7 тис.т ячменю, 11,8 тис.т кукурудзи, 7,8 тис.т жита.

Запаси насіння соняшнику становили 0,9 тис.т, із них безпосередньо в аграрних підприємствах (крім малих) зберігалось 0,4 тис.т, у підприємствах, що здійснюють його переробку та зберігання – 0,5 тис.т.

Середня закупівельна ціна на зерно, яку пропонують зберігаючі та переробні підприємства, у січні–вересні 2014р. становила 1838,4 грн. за т проти 1456,8 грн. за т у січні–вересні 2013р.

БУДІВЕЛЬНА ДІЯЛЬНІСТЬ

За січень–вересень 2014р. будівельними підприємствами області виконано робіт у фактичних цінах на суму 1028,9 млн.грн. Порівняно з січнем–вереснем 2013р. обсяги будівництва зросли на 35,0%.

Обсяги виконаних будівельних робіт за видами будівельної продукції

	Виконано будівельних робіт за січень–вересень 2014р.		
	тис.грн.	у % до загального обсягу	у % до січня–вересня 2013р.
Будівництво	1028855	100,0	135,0
Будівлі	181070	17,6	84,0
з них			
житлові	40523	3,9	56,4
нежитлові	140547	13,7	98,7
Інженерні споруди	847785	82,4	155,1

Серед видів будівельної продукції переважають обсяги виконаних будівельних робіт з будівництва інженерних споруд – 82,4%.

Нове будівництво, реконструкція та технічне переозброєння склали 87,6% загального обсягу будівельних робіт, капітальний і поточний ремонти – 7,8% та 4,6% відповідно.

Примітка. Можливі уточнення даних у наступних статистичних виданнях.

Обсяги виконаних будівельних робіт по містах та районах

	Виконано будівельних робіт за січень–вересень 2014р.	
	тис.грн.	у % до загального обсягу
Рівненська область	1028855	100,0
м.Рівне	883965	85,9
м.Дубно	3416	0,3
м.Кузнецовськ	58944	5,7
м.Острог	444	0,0
райони		
Березнівський	638	0,1
Володимирецький	3900	0,4
Гощанський	10377	1,0
Демидівський	—	—
Дубенський	539	0,1
Дубровицький	539	0,1
Зарічненський	378	0,0
Здолбунівський	8277	0,8
Корецький	... ¹	... ¹
Костопільський	2273	0,2
Млинівський	—	—
Острозький	613	0,1
Радивилівський	... ²	... ²
Рівненський	45178	4,4
Рокитнівський	254	0,0
Сарненський	8811	0,9

¹ Дані вилучено з метою забезпечення виконання Закону України “Про державну статистику” щодо конфіденційності інформації.

² Інформація конфіденційна відповідно до Закону України “Про державну статистику”.

ТРАНСПОРТ ТА ПОСЛУГИ

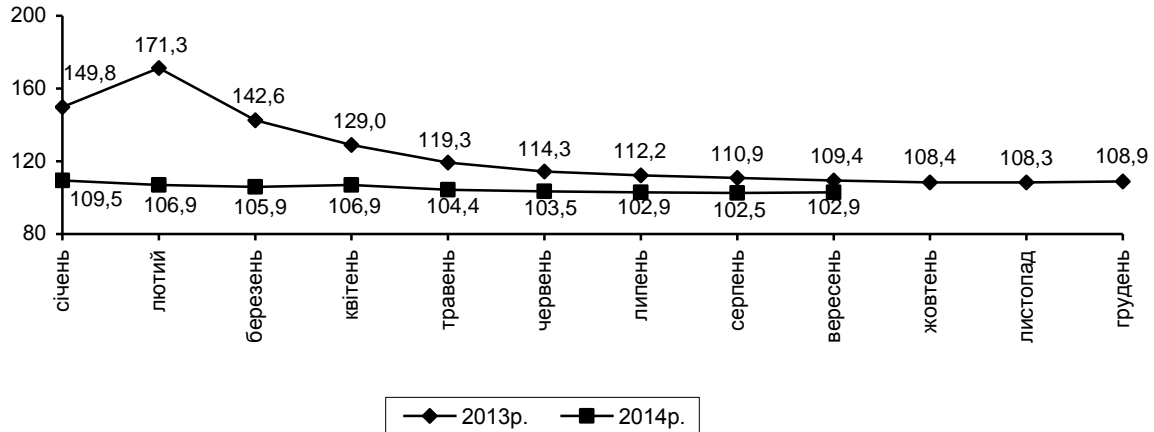
За січень–вересень 2014р. всіма видами транспорту перевезено 10,5 млн.т вантажів, що становить 95,4% рівня січня–вересня 2013р. Вантажооборот зріс на 2,9% і становив 7,0 млрд.ткм.

	Перевезено (відправлено) вантажів		Вантажооборот	
	тис.т	у % до січня–вересня 2013р.	млн.ткм	у % до січня–вересня 2013р.
Усіма видами транспорту	10475,5	95,4	7010,9	102,9
Залізничним ¹	7845,4	94,1	6218,9	102,9
Автомобільним ²	2630,1	99,4	792,0	102,8
Авіаційним	—	—	—	—

¹ Відправлення вантажів за даними Відокремленого підрозділу “Рівненська дирекція залізничних перевезень” Державного територіально-галузевого об’єднання “Львівська залізниця”.

² З урахуванням вантажних перевезень, виконаних фізичними особами-підприємцями.

Вантажооборот підприємств транспорту
(наростаючим підсумком у % до відповідного періоду попереднього року)



Залізничним транспортом відправлено 7,8 млн.т вантажів, що становить 94,1% рівня січня–вересня 2013р. Відправлення будівельних матеріалів зменшилося на 10,1%, хімічних і мінеральних добрив – на 10,8%, кам’яного вугілля – на 18,9%, нафти і нафтопродуктів – на 65,5%. Відправлення зерна і продуктів перемолю збільшилося на 54,2%, брухту чорних металів – на 14,6%, цементу – на 6,3%, лісових вантажів – на 3,0%.

Підприємствами автомобільного транспорту (з урахуванням перевезень фізичними особами-підприємцями) доставлено замовникам 2630,1 тис.т вантажів, виконано вантажооборот в обсязі 792,0 млн.ткм, що відповідно на 0,6% менше та на 2,8% більше обсягів січня–вересня 2013р.

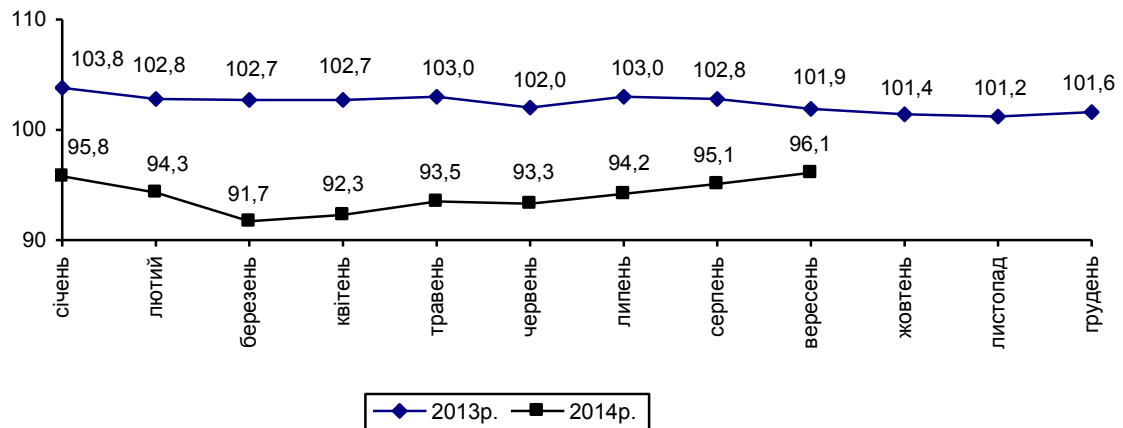
Послугами пасажирського транспорту за січень–вересень 2014р. скористалося 98,1 млн. пасажирів, що на 0,5% більше, ніж за січень–вересень 2013р. Пасажирооборот склав 1,8 млрд.пас.км, що становить 96,1% рівня відповідного періоду минулого року.

	Перевезено (відправлено) пасажирів		Пасажирооборот	
	млн.	у % до січня–вересня 2013р.	млн.пас.км	у % до січня–вересня 2013р.
Усіма видами транспорту	98,1	100,5	1775,2	96,1
Залізничним ¹	8,3	100,4	805,9	94,6
Автомобільним ²	75,0	101,8	908,6	97,5
Тролейбусним	14,8	94,6	60,7	94,6
Авіаційним	—	—	—	—

¹ Відправлення пасажирів за даними Відокремленого підрозділу “Рівненська дирекція залізничних перевезень” Державного територіально-галузевого об’єднання “Львівська залізниця”.

² З урахуванням пасажирських перевезень, виконаних фізичними особами-підприємцями.

Пасажирооборот підприємств транспорту
(наростаючим підсумком у % до відповідного періоду попереднього року)



Залізничним транспортом за січень–вересень 2014р. відправлено 8,3 млн. пасажирів, що на 0,4% більше, ніж у січні–вересні 2013р.

Послугами автомобільного транспорту (з урахуванням перевезень фізичними особами–підприємцями) скористалося 75,0 млн. пасажирів, що на 1,8% більше, ніж у січні–вересні 2013р. Перевезення пасажирів автотранспортом фізичних осіб–підприємців зросло на 0,7%.

За січень–вересень 2014р. міським електротранспортом перевезено 14,8 млн. пасажирів, що склало 94,6% перевезень пасажирів у січні–вересні 2013р.

За січень–серпень 2014р. підприємствами сфери послуг для всіх споживачів реалізовано послуг на 1877,8 млн.грн., з основного виду діяльності – на 1781,6 млн.грн. Для населення реалізовано послуг на 400,5 млн.грн. (21,3%), для підприємств і організацій – на 1477,3 млн.грн. (78,7%). Кількість виконаних замовлень за основним видом діяльності становила 42,3 млн. У середньому вартість одного замовлення склала 42,1 грн.

Найбільші обсяги послуг у розрахунку на одну особу реалізовано підприємствами обласного центру, м.Дубно, Здолбунівського, Гощанського та Рівненського районів.

ЗОВНІШНЯ ТОРГІВЛЯ ТОВАРАМИ

За січень–серпень 2014р. обсяги експорту та імпорту товарів становили відповідно 321,9 млн.дол. США та 158,7 млн.дол. Порівняно з січнем–серпнем 2013р. експорт збільшився на 1,0%, імпорт зменшився на 75,8% (з урахуванням поставок газу природного). Позитивне сальдо зовнішньої торгівлі товарами становило 163,2 млн.дол. (за січень–серпень 2013р. негативне – 336,4 млн.дол.).

Зовнішньоторговельні операції товарами область здійснювала з партнерами 111 країн світу.

Інформацію щодо зовнішньої торгівлі товарами з найбільшими торговими партнерами за січень–серпень 2014р. наведено в таблиці.

	Експорт			Імпорт		
	тис.дол. США	у % до січня–серпня 2013р.	у % до загального обсягу	тис.дол. США	у % до січня–серпня 2013р.	у % до загального обсягу
Усього	321866,2	101,0	100,0	158711,7	24,2¹	100,0
у тому числі						
Австрія	2122,6	157,7	0,7	2535,2	238,9	1,6
Бельгія	9381,5	1001,7	2,9	1290,8	138,6	0,8
Білорусь	13962,7	65,2	4,3	11629,2	143,1	7,3
Ізраїль	2602,8	2374,3	0,8	91,1	36,5	0,1
Ісландія	–	–	–	2828,2	79,2	1,8
Іспанія	4512,9	479,9	1,4	2561,9	95,9	1,6
Італія	12532,4	147,2	3,9	11798,7	76,2	7,4
Кенія	13050,6	298,7	4,1	1,6	14,0	0,0
Китай	779,2	294,0	0,2	9321,2	90,8	5,9
Литва	11419,1	122,2	3,5	1632,1	108,0	1,0
Малайзія	14364,0	83,2	4,5	387,0	137,0	0,2
Нідерланди	7551,3	99,0	2,3	2450,7	50,5	1,5
Німеччина	25784,5	124,7	8,0	21108,0	55,1	13,3
Польща	36488,8	152,5	11,3	22394,4	74,7	14,1
Російська Федерація	64047,3	78,9	19,9	26126,1	5,5	16,5
Румунія	16775,1	176,8	5,2	1894,0	40,2	1,2
Сінгапур	5761,2	82,7	1,8	–	–	–
США	2130,0	58,4	0,7	5258,4	33,4	3,3
Туреччина	9468,0	30,2	2,9	2017,2	107,4	1,3
Угорщина	10632,4	130,9	3,3	738,2	50,2	0,5
Франція	6524,6	110,8	2,0	7291,7	78,0	4,6
Чехія	2408,1	74,4	0,7	3960,4	122,7	2,5
Довідково:						
Усього по країнах ЄС	155213,8	138,2	48,2	91024,3	70,6	57,4

¹ Тут і далі по розділу з урахуванням поставок газу природного.

До країн Європейського Союзу експортовано 48,2% товарів від загального обсягу експорту, до інших країн – 51,8% (у січні–серпні 2013р. – відповідно 35,2% та 64,8%).

Найвагоміші експортні поставки товарів серед країн-членів ЄС здійснювалися до Польщі, Німеччини, Румунії.

Серед інших країн світу найбільше експортувалися товари до Російської Федерації, Малайзії, Білорусі та Кенії.

Зокрема, у загальному обсязі експорту найбільші поставки здійснювалися до Російської Федерації – 19,9%, Польщі – 11,3%, Німеччини – 8,0%, Румунії – 5,2%, Малайзії – 4,5%, Білорусі – 4,3%, Кенії – 4,1%.

Експорт товарів збільшився до Румунії та Польщі відповідно в 1,8 та 1,5 раза (за рахунок деревини і виробів з деревини). Одночасно скоротився експорт до Білорусі на 34,8%, Російської Федерації – на 21,1%.

Основу товарної структури експорту області складали деревина і вироби з деревини, продукція хімічної та пов'язаних з нею галузей промисловості.

Імпорт з країн Європейського Союзу становив 57,4% товарів від загального обсягу імпорту, з інших країн – 42,6% (у січні–серпні 2013р. – відповідно 19,7% та 80,3%).

Найвагоміші імпорتنі поставки товарів серед країн-членів ЄС здійснювалися з Польщі, Німеччини, Італії та Франції.

Серед інших країн світу найбільші імпорتنі поставки товарів спостерігалися із Російської Федерації, Білорусі, Китаю.

У загальному обсязі імпорту області найсуттєвіші надходження здійснювалися з Російської Федерації – 16,5%, Польщі – 14,1%, Німеччини – 13,3%, Італії – 7,4%, Білорусі – 7,3%, Китаю – 5,9% та Франції – 4,6%.

Збільшились імпорتنі поставки з Білорусі на 43,1% (за рахунок палив мінеральних, нафти і продуктів її перегонки). Одночасно зменшились у січні–серпні 2014р. поставки з Російської Федерації на 94,5%, Німеччини – на 44,9%, Польщі – на 25,3% та Франції – на 22,0%.

Основу товарної структури імпорту області складали полімерні матеріали, пластмаси та вироби з них, машини, обладнання та механізми; електро-технічне обладнання.

Інформацію щодо найважливіших товарних груп у структурі зовнішньої торгівлі області за січень–серпень 2014р. наведено в таблиці.

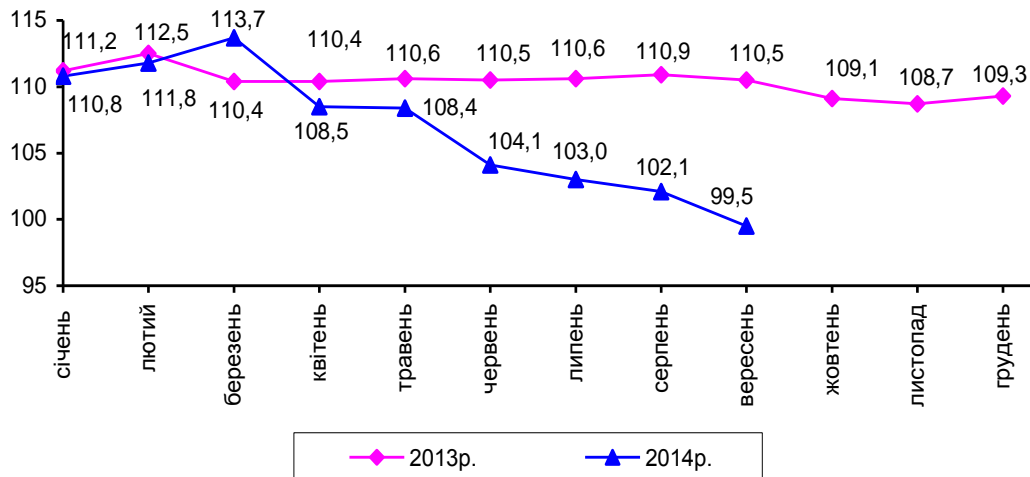
Код і назва товарів згідно з УКТЗЕД	Експорт			Імпорт		
	тис.дол. США	у % до січня – серпня 2013р.	у % до загаль- ного обсягу	тис.дол. США	у % до січня – серпня 2013р.	у % до загаль- ного обсягу
Усього	321866,2	101,0	100,0	158711,7	24,2¹	100,0
у тому числі						
II. Продукти рослин- ного походження	34645,3	159,2	10,8	7893,8	79,5	5,0
з них						
10 зернові культури	17004,2	329,3	5,3	–	–	–
VI. Продукція хіміч- ної та пов'язаних з нею галузей промис- ловості	73421,3	84,7	22,8	15783,8	100,1	9,9
VII. Полімерні мате- ріали, пластмаси та вироби з них	1337,3	345,4	0,4	26973,4	101,7	17,0
з них						
39 пластмаси, полімерні матеріали	1222,9	623,7	0,4	23234,0	105,8	14,6
IX. Деревина і вироби з деревини	81016,0	105,0	25,2	3152,0	66,9	2,0
XVI. Машини, облад- нання та механізми; електротехнічне об- ладнання	15101,1	69,1	4,7	26588,4	59,8	16,8
з них						
84 реактори ядерні, котли, машини	11865,0	113,4	3,7	21877,1	60,4	13,8

¹ Див. виноску на стор. 27.

ВНУТРІШНЯ ТОРГІВЛЯ

Оборот роздрібної торгівлі¹ за січень–вересень 2014р. становив 13266,6 млн.грн., що на 0,5% менше обсягу січня–вересня 2013р. У структурі обороту роздрібної торгівлі на організовані та неформальні ринки припадало 39,0%.

Зміни обсягів обороту роздрібної торгівлі
(наростаючим підсумком у % до відповідного періоду попереднього року)



Оборот ресторанного господарства (з урахуванням обороту фізичних осіб-підприємців) за січень–вересень 2014р. проти січня–вересня 2013р. зменшився на 15,7% і становив 436,4 млн.грн.

Обсяг роздрібного товарообороту підприємств, які здійснюють діяльність із роздрібної торгівлі та забезпечення стравами та напоями, за січень–вересень 2014р. склав 5623,4 млн.грн., що в порівнянних цінах менше обсягу січня–вересня 2013р. на 1,2%.

Обсяг роздрібного товарообороту за вересень 2014р. становив 697,8 млн.грн. і в порівнянних цінах проти вересня 2013р. зменшився на 9,1%, проти серпня 2014р. – на 2,3%.

Через мережу автозаправних станцій, що налічує 176 од, у вересні 2014р. було продано в роздріб світлих нафтопродуктів, газу стисненого та скрапленого для автомобілів на 241,8 млн.грн., із них газойлів (палива дизельного) – на 134,5 млн.грн. (55,6%), бензину моторного – на 93,5 млн.грн. (38,7%), пропану і бутану скраплених – на 12,8 млн.грн. (5,3%), газу скрапленого або у газоподібному стані – на 1,0 млн.грн. (0,4%).

Газойлів (палива дизельного) було реалізовано 7,0 тис.т, що на 2,7% менше, ніж у вересні 2013р., бензину моторного – 4,2 тис.т (на 4,5% менше), пропану і бутану скраплених – 0,8 тис.т (на 31,5% більше), газу скрапленого або у газоподібному стані – 0,1 тис.т (на 23,9% менше).

¹ Включає роздрібний товарооборот підприємств, які здійснюють діяльність із роздрібної торгівлі, розрахункові дані щодо обсягів продажу товарів на ринках і фізичними особами-підприємцями.

Крім того, обсяг оптового продажу підприємствам, установам, організаціям через мережу АЗС у вересні п.р. світлих нафтопродуктів, газу скрапленого та стисненого для автомобілів становив 32,3 млн.грн., із них дизельного пального – 23,2 млн.грн. (1,2 тис.т), бензину моторного – 5,9 млн.грн. (0,3 тис.т), газу скрапленого або у газоподібному стані – 2,7 млн.грн. (0,2 тис.т), пропану та бутану скрапленого – 0,5 млн.грн. (35,8 т).

У задоволенні потреб населення товарами значне місце належить ринкам. За рахунок організованих ринків у січні–вересні 2014р. формувалося 35,6% загального обсягу продажу споживчих товарів. В обороті цих ринків 6,8% становив продаж сільськогосподарських продуктів.

Продаж сільськогосподарських продуктів на ринках за січень–вересень 2014р. проти січня–вересня 2013р. зменшився на 8,7%, при цьому ціни зросли на 14,9%. Продукти тваринництва подорожчали на 10,9%, їхній продаж зменшився на 7,7%. Продаж продуктів рослинництва зменшився на 9,7%, при цьому ціни зросли на 19,8%.

Дані щодо індексів цін та обсягів продажу окремих сільськогосподарських продуктів на ринках наведено в таблиці.

(відсотків)

	Індекси цін			Індекси обсягу продажу		
	січень– вересень 2014р. до січня– вересня 2013р.	вересень 2014р. до		січень– вересень 2014р. до січня– вересня 2013р.	вересень 2014р. до	
		серпня 2014р.	вересня 2013р.		серпня 2014р.	вересня 2013р.
Зернові	120,4	100,0	140,0	93,7	102,8	81,6
Борошно	95,1	100,0	109,1	103,8	109,1	108,8
Круп'яні	110,5	100,0	104,3	97,8	103,2	99,8
пшоно	160,1	100,0	166,7	94,0	98,7	90,7
крупа гречана	109,8	100,0	109,1	97,1	102,6	94,7
рис	108,7	100,0	99,1	100,0	104,3	107,1
інші крупи	110,6	100,0	103,7	95,3	102,3	93,7
Картопля	166,3	73,7	116,7	89,5	107,4	99,2
Капуста свіжа	115,6	84,6	87,9	106,4	151,3	99,7
Цибуля ріпчаста	182,0	68,1	75,0	92,9	100,3	96,7
Буряки	108,0	73,7	77,8	92,5	105,9	99,7
Морква	116,9	61,9	81,3	98,9	108,3	98,9
Огірки свіжі	138,4	95,0	95,0	51,2	59,6	28,4
Помідори свіжі	126,0	92,3	96,0	68,2	72,8	49,1
Часник	91,2	111,8	105,6	102,9	97,8	88,3
Фрукти та ягоди свіжі	115,4	104,7	150,4	91,3	101,5	89,5
Цукор	140,7	102,3	150,0	89,8	95,8	81,9
Олія	107,7	100,0	114,3	99,7	99,6	100,0
Яловичина	102,9	113,6	125,0	78,6	100,0	100,0
Свинина	110,7	109,8	124,4	92,4	99,4	79,5
Сало свиняче	127,1	127,1	175,0	96,1	94,5	89,5
Птиця	128,9	107,5	142,5	72,0	119,5	29,3

Продовження

	Індекси цін			Індекси обсягу продажу		
	січень– вересень 2014р. до січня– вересня 2013р.	вересень 2014р. до		січень– вересень 2014р. до січня– вересня 2013р.	вересень 2014р. до	
		серпня 2014р.	вересня 2013р.		серпня 2014р.	вересня 2013р.
Молоко свіже	103,6	110,0	95,7	104,1	102,9	107,1
Масло тваринне	114,1	100,0	123,8	102,9	88,2	84,7
Сир (творог)	108,7	118,2	106,1	100,3	94,3	96,2
Сметана	114,4	100,0	118,6	100,5	109,1	115,4
Яйця	149,7	122,2	157,2	81,3	96,5	83,1
Мед	151,1	100,0	140,0	97,3	116,7	198,9

За січень–вересень 2014р. порівняно з січнем–вереснем 2013р. ціни зросли практично на всі сільськогосподарські продукти, але в той же час знизилися на такі продукти рослинництва, як перець солодкий, горіхи, салат, яблука, борошно, часник, щавель, журавлину, редиску, петрушку, кріп (на 0,7–32,1%).

Середні ціни, що склалися на ринках на окремі сільськогосподарські продукти, наведено нижче:

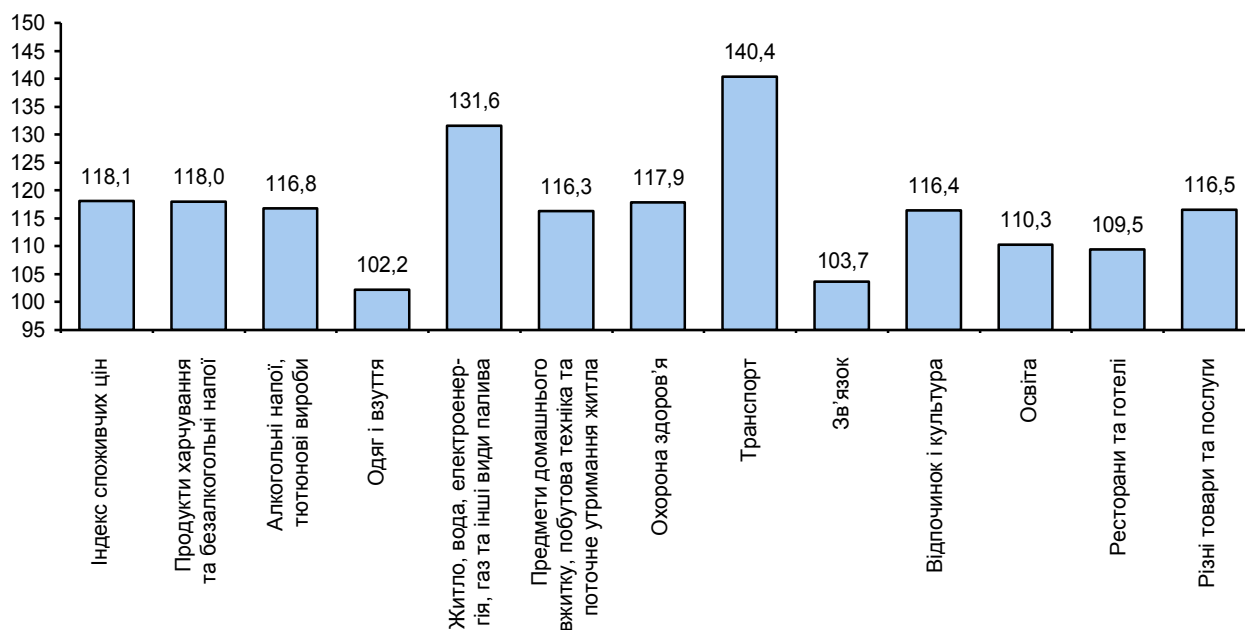
(грн. за кг)

	Вересень		Серпень 2014р.
	2014р.	2013р.	
Картопля	3,50	3,00	4,75
Капуста свіжа	2,75	3,13	3,25
Цибуля ріпчаста	3,75	5,00	5,50
Буряки	3,50	4,50	4,75
Морква	3,25	4,00	5,25
Огірки свіжі	9,50	10,00	10,00
Помідори свіжі	6,00	6,25	6,50
Часник	19,00	18,00	17,00
Яблука	7,50	6,75	9,00
Цитрусові	33,00	16,25	26,00
Цукор	11,25	7,50	11,00
Олія (за л)	14,00	12,25	14,00
Яловичина	62,50	50,00	55,00
Свинина	56,00	45,00	51,00
Сало свиняче	35,00	20,00	27,50
Молоко свіже (за л)	5,50	5,75	5,00
Масло тваринне	65,00	52,50	65,00
Сир (творог)	26,00	24,50	22,00
Сметана	35,00	29,50	35,00
Яйця (за десяток)	16,50	10,50	13,50
Мед	70,00	50,00	70,00

ЦІНИ І ТАРИФИ

Індекс споживчих цін (ІСЦ) у вересні 2014р. по області становив 102,7%, з початку року – 118,1%, по Україні – відповідно 102,9% та 116,2%.

Індекси споживчих цін у 2014 році
(вересень у % до грудня попереднього року)



На споживчому ринку у вересні п.р. ціни на продукти харчування та безалкогольні напої зросли на 2,9%. Найбільше (на 14,8% та 12,9% відповідно) подорожчали яйця та сало. На 8,2–0,7% зросли ціни на фрукти, шоколад, м'ясо свинини і яловичини, рибу та продукти з риби, рис, кондитерські вироби з цукру, молоко, хліб, безалкогольні напої, кисломолочну продукцію, сметану, масло, кондитерські вироби з борошна, соняшникову олію, макаронні вироби, продукти переробки зернових. Водночас (на 5,9%) подешевшали овочі, у т.ч. морква – на 25,3%, буряк – на 19,9%, картопля – на 19,8%, капуста білокачанна – на 5,9%. На 1,0–0,1% знизилися ціни на м'ясо птиці, цукор, маргарин та інші рослинні жири, сири.

Ціни на алкогільні напої та тютюнові вироби зросли на 4,1%, у т.ч. тютюнові вироби – на 4,4%, алкогільні напої – на 3,7%.

Зростання цін (тарифів) на житло, воду, електроенергію, газ та інші види палива на 0,3% відбулося головним чином за рахунок підвищення цін на скраплений газ (на 5,0%), а також плати на утримання та ремонт житла (на 1,3%) і за водопостачання (на 0,5%).

Подорожчання у сфері охорони здоров'я на 0,8% насамперед зумовлено зростанням цін на фармацевтичну продукцію на 1,5% та на амбулаторні послуги на 0,2%.

Підвищення цін на транспорт у цілому на 4,1% у першу чергу пов'язано з зростанням цін на обслуговування та ремонт власних транспортних засобів на 8,8%, паливо та мастила на 5,2%, автомобілі на 4,0% та транспортні послуги на 0,9%.

Зростання тарифів у сфері зв'язку на 1,8% відбулося за рахунок підвищення абонентної плати за користування телефоном на 7,0%.

Послуги освіти подорожчали на 6,6%, у т.ч. плата за навчання в закладах вищої освіти на 11,3%, середньої – на 2,3%.

Продукти харчування та безалкогольні напої за січень–вересень п.р. подорожчали на 18,0%. При цьому суттєво (на 69,0% та 49,1% відповідно) зросли в ціні фрукти та рис. Крім того на 36,7–20,1% стали дорожчими цукор, риба та продукти з риби, продукти переробки зернових, свинина, м'ясо птиці, яловичина. Також на 18,5–2,7% зросли в ціні макаронні вироби, безалкогольні напої, шоколад, кондитерські вироби з борошна, хліб, кондитерські вироби з цукру, маргарин та інші рослинні жири, кисломолочна продукція, яйця, олія соняшникова, сало, масло, сири, сметана. Разом з цим відчутно подешевшали в ціні овочі (на 28,7%).

Зростання цін на алкогольні напої, тютюнові вироби на 16,8% обумовлено подорожчанням тютюнових виробів на 17,4% та алкогольних напоїв на 16,7%.

Ціни (тарифи) на житло, воду, електроенергію, газ та інші види палива зросли на 31,6%, що зумовлено в першу чергу підвищенням тарифів на гарячу воду у 2,3 раза, на водопостачання майже у 2,0 раза, на каналізацію на 72%, на природний газ на 62,8%, подорожчанням скрапленого газу на 19,6%, товарів і послуг на утримання та ремонт житла на 16,6%, електроенергії на 11,3%.

Предмети домашнього вжитку, побутова техніка, поточне утримання житла стали дорожчими в ціні на 16,3%, що викликано зростанням цін на меблі та предмети обстановки, килими та інші види покриттів на 16,7%, побутову техніку на 16,1%, домашній текстиль на 14,2%.

Зростання цін у сфері охорони здоров'я на 17,9% в основному зумовлено подорожчанням фармацевтичної продукції на 30,5%. Крім того, на 8,6% стали дорожчими послуги лікарень, на 7,9% – амбулаторні послуги.

Підвищення цін на транспорт у цілому на 40,4% пов'язано з подорожчанням палива та мастил на 59,4%, автомобілів на 52,1% та транспортних послуг на 15,4%.

У сфері відпочинку і культури відбулося підвищення цін на 16,4%, що зумовлено зростанням вартості туристичних послуг на 61,6%, аудіотехніки, фотоапаратури та обладнання для обробки інформації на 15,8%, газет, книжок та канцелярських товарів на 8,7%.

Послуги освіти подорожчали на 10,3%, у т.ч. зросла плата за навчання в закладах дошкільної та початкової освіти на 15,8%, вищої освіти – на 11,3%, середньої – на 2,3%.

Ціни (тарифи) у сфері зв'язку зросли на 3,7%, що обумовлено подорожчанням телефонного й телефаксового обладнання на 11,9% та вартості телефонних і телефаксових послуг на 3,3%.

Індекси споживчих цін у 2014р. наведено у таблиці.

	До попереднього місяця		(відсотків) Вересень до грудня попереднього року
	вересень	серпень	
Індекси споживчих цін	102,7	100,8	118,1
Продукти харчування та безалкогольні напої	102,9	100,5	118,0
Продукти харчування	103,0	100,4	118,0
Хліб і хлібопродукти	101,5	101,6	120,3
хліб	101,9	101,0	113,8
макаронні вироби	100,7	102,2	118,5
М'ясо та м'ясопродукти	103,4	101,4	122,0
Риба та продукти з риби	103,9	98,8	133,9
Молоко, сир та яйця	103,8	103,7	102,9
молоко	102,1	102,2	95,9
сир і м'який сир (творог)	99,9	101,1	102,9
яйця	114,8	115,4	109,1
Олія та жири	103,9	103,0	108,9
масло	101,3	101,1	108,1
олія соняшникова	101,1	102,9	109,1
Фрукти	108,2	96,2	169,0
Овочі	94,1	77,2	71,3
Цукор	99,4	102,8	136,7
Безалкогольні напої	101,9	101,9	117,9
Алкогольні напої, тютюнові вироби	104,1	103,8	116,8
алкогольні напої	103,7	105,8	116,7
тютюнові вироби	104,4	102,5	117,4
Одяг і взуття	105,8	99,2	102,2
одяг	104,0	99,6	100,1
взуття	109,2	98,6	105,6
Житло, вода, електроенергія, газ та інші види палива	100,3	100,2	131,6
плата за власне житло (квартирна плата)	100,0	100,0	100,0
утримання та ремонт житла	101,3	100,7	116,6
водопостачання	100,5	100,0	198,2
каналізація	100,0	100,0	172,0
електроенергія	100,	100,0	111,3
природний газ	100,0	100,0	162,8
гаряча вода, опалення	100,0	100,5	118,3

	Продовження		
	До попереднього місяця		Вересень до грудня попереднього року
	вересень	серпень	
Предмети домашнього вжитку, побутова техніка та поточне утримання житла	101,7	101,4	116,3
меблі та предмети обстановки, килими та інші види покриттів для підлоги	101,2	100,9	116,7
домашній текстиль	101,8	102,3	114,2
побутова техніка	104,0	101,4	116,1
Охорона здоров'я	100,8	100,6	117,9
фармацевтична продукція, медичні товари та обладнання	101,5	100,7	129,2
амбулаторні послуги	100,2	101,4	107,9
Транспорт	104,1	103,7	140,4
купівля транспортних засобів	103,2	108,0	148,1
паливо та мастила	105,2	104,3	159,4
транспортні послуги	100,9	101,0	115,4
залізничний пасажирський транспорт	102,9	107,5	124,4
автодорожній пасажирський транспорт	100,6	100,1	114,5
Зв'язок	101,8	100,1	103,7
Відпочинок і культура	102,0	102,3	116,4
аудіотехніка, фотоапаратура та обладнання для обробки інформації	102,9	102,3	115,8
послуги відпочинку та культури	103,1	100,5	107,3
газети, книжки та канцелярські товари	101,3	103,8	108,7
Освіта	106,6	100,0	110,3
дошкільна та початкова освіта	100,0	100,0	115,8
середня освіта	102,3	100,0	102,3
вища освіта	111,3	100,0	111,3
Ресторани та готелі	99,9	100,2	109,5
Різні товари та послуги	102,1	102,2	116,5

ДОХОДИ НАСЕЛЕННЯ

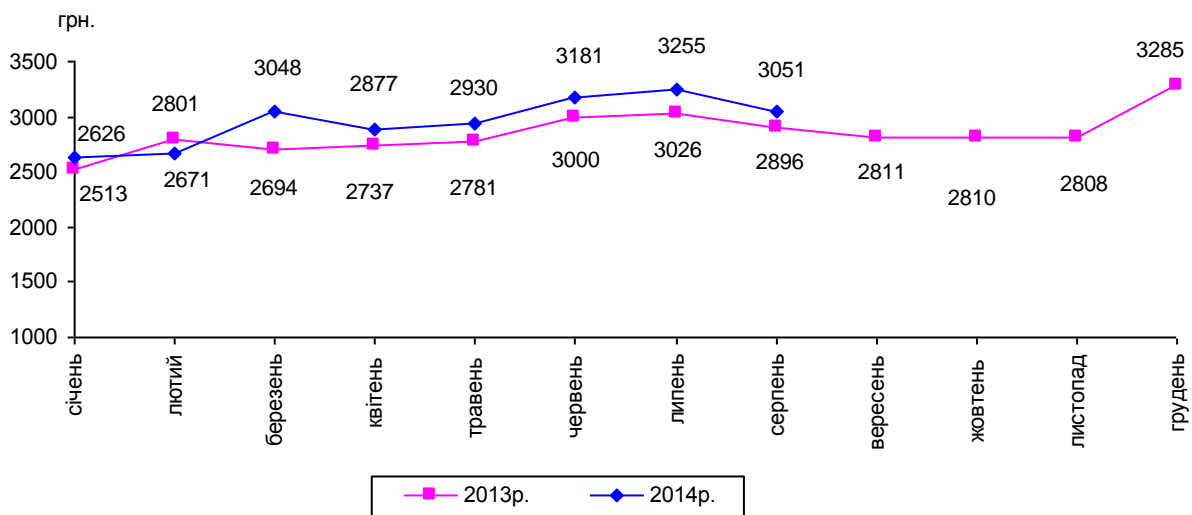
Середньомісячна номінальна заробітна плата штатного працівника підприємств, установ та організацій¹ (далі – підприємства) у січні–серпні п.р. становила 2953 грн., що на 5,5% більше, ніж у січні–серпні 2013р. (2800 грн.).

Середня номінальна заробітна плата штатного працівника у серпні п.р. становила 3051 грн. і перевищувала у 2,5 раза рівень мінімальної заробітної плати, який дорівнював прожитковому мінімуму на одну працездатну особу (1218 грн.).

Порівняно із липнем 2014р., середня заробітна плата зменшилася на 6,3%, або на 204 грн., а відносно серпня 2013р. – збільшилася на 5,3%, або на 155 грн.

Нарахування за одну оплачену годину у серпні 2014р. становили 21,57 грн.

Динаміка середньої заробітної плати



За видами економічної діяльності найбільш відчутно зменшилась оплата праці впродовж серпня п.р. у працівників державного управління та оборони; обов'язкового соціального страхування (на 15,7%), діяльності у сфері творчості, мистецтва та розваг (на 14,2%), освіти (на 13,7%), професійної, наукової та технічної діяльності (на 10,7%), складського господарства та допоміжної діяльності у сфері транспорту (на 9,2%), сільського господарства (на 8,9%); серед промислових видів діяльності – на підприємствах з виробництва машин і устаткування, н.в.і.у. (на 27,4%), металургійного виробництва (на 11,7%).

Поряд з цим, відзначалося збільшення заробітної плати у працівників підприємств з виробництва електричного устаткування (на 23,5%), ремонту і монтажу машин і устаткування (на 4,3%), будівництва (на 3,3%).

¹ Дані наведено по підприємствах, установах, організаціях та їхніх відокремлених підрозділах із кількістю найманих працівників 10 і більше осіб.

В економіці області залишається значною диференціація рівнів оплати праці серед видів економічної діяльності.

До видів економічної діяльності з найвищим рівнем оплати праці у серпні 2014р. належали: фінансова та страхова діяльність (4362 грн.), промисловість (4304 грн.), лісове господарство та лісозаготівлі (3721 грн.), будівництво (3676 грн.), транспорт (3601 грн.), складське господарство та допоміжна діяльність у сфері транспорту (3400 грн.); серед промислових видів діяльності – постачання електроенергії, газу, пари та кондиційованого повітря (7038 грн.), виробництво електричного устаткування (5055 грн.), добувна промисловість і розроблення кар'єрів (4587 грн.), виробництво хімічних речовин і хімічної продукції (4266 грн.).

Нижчою від середньообласного рівня залишалася заробітна плата у працівників соціальної сфери: охорони здоров'я та надання соціальної допомоги – 2414 грн., мистецтва, спорту, розваг та відпочинку – 2450 грн., освіти – 2526 грн.

Найнижчий рівень заробітної плати зафіксовано у працівників тимчасового розміщування й організації харчування (1767 грн.), поштової та кур'єрської діяльності (1882 грн.), сільського господарства (1996 грн.); серед промислових видів діяльності – на підприємствах з виробництва гумових і пластмасових виробів (1662 грн.), текстильного виробництва, виробництва одягу, шкіри, виробів зі шкіри та інших матеріалів (1831 грн.).

Дані про розмір заробітної плати за видами економічної діяльності наведено в таблиці:

	Нараховано в середньому штатному працівнику				за оплачену годину, грн.
	за серпень 2014р.				
	грн.	у % до			
липня 2014р.		серпня 2013р.	середнього рівня по економіці		
Усього	3051	93,7	105,3	100,0	21,57
Сільське господарство, лісове господарство та рибне господарство	2663	95,0	115,6	87,3	17,67
з них сільське господарство	1996	91,1	103,7	65,4	13,23
Промисловість	4304	97,4	109,2	141,1	28,53
добувна промисловість і розроблення кар'єрів	4587	95,5	111,3	106,6	29,13
переробна промисловість	3020	99,4	108,0	70,2	20,53
постачання електроенергії, газу, пари та кондиційованого повітря	7038	95,9	111,9	163,5	45,16
водопостачання; каналізація, поводження з відходами	2899	99,3	118,8	67,3	18,49
Будівництво	3676	103,3	122,7	120,5	27,17
Оптова та роздрібна торгівля; ремонт автотранспортних засобів і мотоциклів	2149	94,3	100,0	70,4	14,49

Продовження					
	Нараховано в середньому штатному працівнику				за оплачену годину, грн.
	за серпень 2014р.				
	грн.	у % до			
липня 2014р.		серпня 2013р.	середнього рівня по економіці		
Транспорт, складське господарство, поштова та кур'єрська діяльність	3193	94,2	91,6	104,7	22,88
транспорт	3601	96,8	99,5	118,0	24,01
складське господарство та допоміжна діяльність у сфері транспорту	3400	90,8	87,2	111,4	24,90
поштова та кур'єрська діяльність	1882	99,0	96,7	61,7	15,06
Тимчасове розміщування й організація харчування	1767	100,4	88,7	57,9	12,28
Інформація та телекомунікації	2896	102,1	102,1	94,9	19,23
Фінансова та страхова діяльність	4362	98,6	104,2	143,0	29,10
Операції з нерухомим майном	2386	99,3	105,8	78,2	16,82
Професійна, наукова та технічна діяльність	2531	89,3	101,0	83,0	18,39
з неї наукові дослідження та розробки	2479	96,6	106,6	81,2	17,21
Діяльність у сфері адміністративного та допоміжного обслуговування	2113	94,6	99,4	69,3	14,09
Державне управління й оборона; обов'язкове соціальне страхування	3335	84,3	90,8	109,3	23,04
Освіта	2526	86,3	103,5	82,8	20,80
Охорона здоров'я та надання соціальної допомоги	2414	100,9	108,1	79,1	16,05
з них охорона здоров'я	2441	101,2	108,2	80,0	16,21
Мистецтво, спорт, розваги та відпочинок	2450	87,2	108,7	80,3	17,79
з них діяльність у сфері творчості, мистецтва та розваг	2354	85,8	109,8	77,1	17,69
функціонування бібліотек, архівів, музеїв та інших закладів культури	2843	90,9	103,3	93,2	18,42
Надання інших видів послуг	2294	100,1	113,9	75,2	15,65

Серед регіонів України Рівненщина за розміром заробітної плати у серпні 2014р. посідала 9 місце та на 9,5%, або на 319 грн., не досягала середнього рівня заробітної плати по Україні – 3370 грн. Поряд з цим, середня заробітна плата працівників Рівненської області перевищувала оплату праці працівників у сусідніх областях.

Для порівняння: заробітна плата по Україні та сусідніх областях.

	Нараховано в середньому штатному працівнику		
	серпень 2014р., грн.	у % до	
		прожиткового мінімуму на одну працездатну особу (1218 грн.)	середнього рівня по Україні
Україна	3370	276,6	100,0
Рівненська	3051	250,5	90,5
Львівська	3000	246,3	89,0
Хмельницька	2891	237,3	85,8
Волинська	2782	228,4	82,6
Житомирська	2760	226,6	81,9
Тернопільська	2526	207,4	75,0

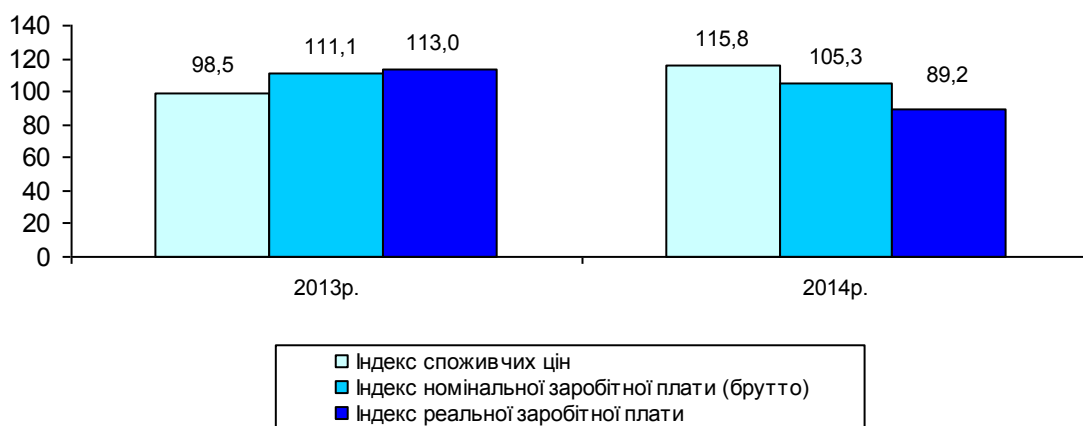
У серпні 2014р. кожен працівник відпрацював у середньому 113 год, що на 5,0% менше, ніж у липні 2014р. Коефіцієнт використання табельного фонду робочого часу становив 70,6%, що на 5,9 в.п. більше порівняно з липнем 2014р.

Динаміку показників фонду робочого часу характеризують дані, наведені в таблиці:

	Серпень 2014р.	Липень 2014р.	<u>Довідково:</u> серпень 2013р.
Фонд робочого часу на одного штатного працівника, год			
табельний	160	184	167
фактично відпрацьований	113	119	119
оплачений	141	160	149
Коефіцієнт використання табельного фонду робочого часу, %	70,6	64,7	71,3

Індекс реальної заробітної плати штатних працівників у серпні 2014р. порівняно з липнем 2014р. становив 91,4%, порівняно з серпнем 2013р. – 89,2%; за січень–серпень п.р. відносно аналогічного періоду минулого року – 97,5%.

Індекси заробітної плати та споживчих цін (серпень до серпня попереднього року, відсотків)

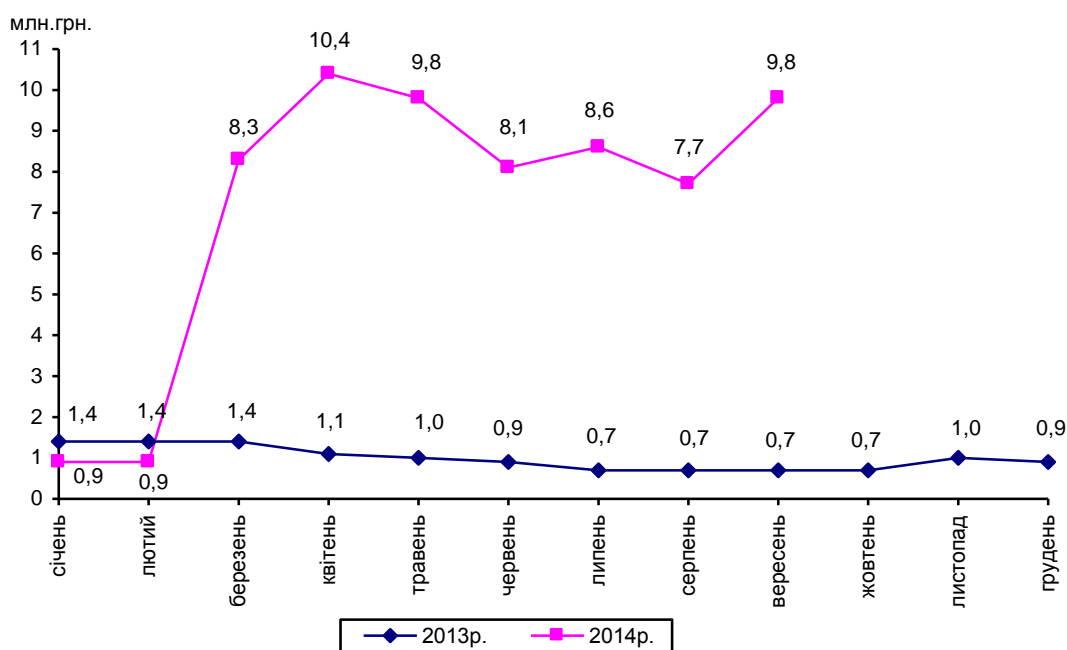


Загальна сума заборгованості із виплати заробітної плати впродовж серпня 2014р. збільшилася на 27,3%, або на 2,1 млн.грн., і на 1 вересня 2014р. становила 9,8 млн.грн.¹

Порівняно з початком року борг збільшився в 11,4 раза, або на 8,9 млн.грн., порівняно з 1 вересня 2013р. – у 13,4 раза, або на 9,0 млн.грн.

Основна частка загальної суми заборгованості (72,3%, або 7,1 млн.грн.) утворена у поточному році, решта (27,7%, або 2,7 млн.грн.) – борги попередніх років.

Динаміка заборгованості із виплати заробітної плати у 2013–2014 роках (станом на 1 число відповідного місяця)



Заборгованість із виплати заробітної плати працівникам Рівненщини станом на 1 вересня 2014р. становила 0,7 % загальної суми боргу по Україні.

Обсяг невикраченої заробітної плати на 1 вересня 2014р. становив 1,6% фонду оплати праці, нарахованого за серпень 2014р. Найвищий цей показник на підприємствах професійної, наукової та технічної діяльності (17,1%), оптової та роздрібною торгівлі; ремонту автотранспортних засобів та мотоциклів (11,3%).

Збільшення загальної суми заборгованості із виплати заробітної плати у серпні п.р. відбулося переважно за рахунок економічно активних підприємств.

¹ Дані наведено без урахування найманих працівників статистично малих підприємств і у фізичних осіб-підприємців.

Найбільш вагоме збільшення загальної суми боргу впродовж серпня 2014р. відзначалось на підприємствах м.Рівне (на 1312,2 тис.грн.), Дубенського (на 198,4 тис.грн.) та Сарненського (на 125,9 тис.грн.) районів. Утворилася заборгованість з виплати заробітної плати у Гощанському районі (84,2 тис.грн.). Зменшення суми боргу спостерігалось лише у Рівненському районі (на 31,8 тис.грн.).

За видами економічної діяльності значно збільшився борг у промисловості (на 941,1 тис.грн., або у 6,8 раза), складському господарстві та допоміжній діяльності у сфері транспорту (на 985,8 тис.грн., або на 42,6%). Поряд з цим зменшилася заборгованість з виплати заробітної плати у сільському господарстві, лісовому господарстві та рибному господарстві (на 56,9 тис.грн., або на 7,0%), професійній, науковій та технічній діяльності (на 61,0 тис.грн., або на 5,8%).

Станом на 1 вересня 2014р. борги із виплати заробітної плати зафіксовані майже у всіх районах області. Основна частка боргу припадала на підприємства м.Рівне (60,1%, або 5,9 млн.грн.), Сарненського (9,6%, або 0,9 млн.грн.) та Дубенського (9,2%, або 0,9 млн.грн.) районів.

Темпи зміни суми заборгованості з виплати заробітної плати по містах та районах на 1 вересня 2014 року

	Сума невикраденої заробітної плати			Структура боргу, %
	тис.грн.	у % до суми заборгованості на		
		1 серпня 2014р.	1 січня 2014р.	
Рівненська область	9772,5	127,3	1137,6	100,0
м.Рівне	5867,7	128,8	1082,6	60,1
м.Дубно	115,4	113,4	—	1,2
м.Кузнецовськ	—	—	—	—
м.Острог	—	—	—	—
райони				
Березнівський	324,2	114,4	—	3,3
Володимирецький	91,7	136,3	—	0,9
Гощанський	84,2	—	—	0,9
Демидівський	—	—	—	—
Дубенський	897,4	128,4	282,8	9,2
Дубровицький	179,2	108,7	—	1,8
Зарічненський	51,3	127,6	—	0,5
Здолбунівський	261,2	160,9	—	2,7
Корецький	172,3	121,3	—	1,8
Костопільський	227,8	104,7	—	2,3
Млинівський	111,9	203,8	—	1,1
Острозький	121,3	151,4	—	1,2
Радивилівський	135,4	129,4	—	1,4
Рівненський	61,9	66,1	—	0,6
Рокитнівський	132,1	133,7	—	1,4
Сарненський	937,5	115,5	—	9,6

За видами економічної діяльності основними боржниками станом на 1 вересня 2014р. були підприємства складського господарства та допоміжної діяльності у сфері транспорту (33,8% загального обсягу боргу), оптової та роздрібної торгівлі, ремонту автотранспортних засобів і мотоциклів (30,5%), промисловості (12,9%), професійної, наукової та технічної діяльності (10,1%).

Заборгованість із виплати заробітної плати станом на 1 вересня 2014р. допустили 35 економічно активних підприємств та 7 підприємств-банкрутів.

У структурі загального обсягу невикраденої заробітної плати 90,2% припадало на економічно активні підприємства, 9,8% – на підприємства-банкрути.

Структура боргу за типами підприємств наведена в таблиці:

	Усього	(на 1 число; тис.грн.)		
		У тому числі		
		економічно активні підприємства	підприємства-банкрути	економічно неактивні підприємства
Вересень 2013р.	729,3	542,0	187,3	—
Січень 2014р.	859,3	859,3	—	—
Лютий 2014р.	917,5	917,5	—	—
Березень 2014р.	8283,8	7929,3	354,5	—
Квітень 2014р.	10377,2	10030,9	346,3	—
Травень 2014р.	9782,5	9555,1	227,4	—
Червень 2014р.	8099,5	7821,9	277,6	—
Липень 20014р	8610,6	7699,6	911,0	—
Серпень 2014р.	7677,6	6739,7	937,9	—
Вересень 2014р.	9772,5	8817,5	955,0	—

Заборгованість працівникам **економічно активних підприємств** упродовж серпня 2014р. збільшилася на 30,8%, або на 2077,8 тис.грн., і на 1 вересня 2014р. становила 8,8 млн.грн. Збільшення боргу відбулося на підприємствах складського господарства та допоміжної діяльності у сфері транспорту (на 985,8 тис.грн., або на 42,6%), промислових підприємствах (на 941,1 тис.грн., або у 9,2 раза).

Поряд з цим, частково погашено заборгованість перед працівниками професійної, наукової та технічної діяльності (на 66,9 тис.грн., або на 16,4%), сільського господарства, лісового господарства та рибного господарства (на 56,9 тис.грн., або на 7,0%).

Кількість працівників, які вчасно не отримали заробітну плату збільшилася на 10,0% і на 1 вересня 2014р. становила 1852 особи, або 1,0% середньооблікової кількості штатних працівників. Кожному із зазначених працівників не виплачено в середньому 4761 грн., що на 56,0% перевищує розмір середньої заробітної плати за серпень п.р.

Сума заборгованості із виплат працівникам допомоги у зв'язку з тимчасовою втратою працездатності на 1 вересня 2014р. становила 34,0 тис.грн., що у 12,5 раза, або на 390,4 тис.грн. менше, ніж на 1 серпня 2014р.

Заборгованості із бюджетів усіх рівнів на 1 вересня 2014р. не зафіксовано.

Заборгованість із виплати заробітної плати працівникам **підприємств-банкрутів** збільшилася на 1,8%, або на 17,1 тис.грн., і на 1 вересня 2014р. становила 955,0 тис.грн. За видами економічної діяльності боржниками були підприємства професійної, наукової та технічної діяльності (649,9 тис.грн., або 68,1% обсягу боргу підприємств-банкрутів), переробної промисловості (208,8 тис.грн., або 21,9 %).

У січні–серпні 2014р. **субсидії для відшкодування витрат на оплату житлово-комунальних послуг** призначено 8505 сім'ям, що становило 95,1% загальної кількості сімей, які звернулися за субсидіями, з них у міських поселеннях – 4821 сім'ї, у сільській місцевості – 3684 сім'ям.

Загальна сума призначених субсидій у січні–серпні 2014р. становила 617,9 тис.грн., з неї у міських поселеннях – 489,3 тис.грн., у сільській місцевості – 128,6 тис.грн.

Середній розмір призначеної субсидії на одну сім'ю у серпні 2014р. становив 57 грн.

Сума нарахованих субсидій для відшкодування витрат на оплату житлово-комунальних послуг у січні–серпні 2014р. становила 21,1 млн.грн. Перераховано організаціям, що надають населенню житлово-комунальні послуги, включаючи погашення заборгованості попередніх періодів, 22,6 млн.грн. (107,0%).

Крім того, 6228 сім'ям (94,5% із числа тих, які звернулися) було призначено **субсидії готівкою для відшкодування витрат на придбання скрапленого газу, твердого та рідкого пічного побутового палива** на загальну суму 4230,2 тис.грн., з них у міських поселеннях – 462 сім'ям на суму 379,8 тис.грн., у сільській місцевості – 5766 сім'ям на суму 3850,4 тис.грн.

Середній розмір призначеної у серпні 2014р. субсидії цього виду на одну сім'ю становив 489 грн.

У січні–серпні 2014р. загальна сума субсидій готівкою, отриманих сім'ями для відшкодування витрат на придбання скрапленого газу, твердого та рідкого пічного побутового палива, становила 3826,1 тис.грн.

У січні–серпні 2014р. населенням області **сплачено за житлово-комунальні послуги**, включаючи погашення боргів попередніх періодів, 423,3 млн.грн. Нараховано населенню за житлово-комунальні послуги 401,4 млн.грн., рівень оплати наданих послуг становив 105,5%.

Заборгованість населення з оплати житлово-комунальних послуг збільшилася у серпні 2014р. порівняно з липнем 2014р. на 0,8% і на кінець серпня 2014р. становила 145,0 млн.грн., середній термін заборгованості за всі послуги склав 2,9 місяця.

У серпні 2014р. мали борг за 3 місяці та більше: за утримання будинків і споруд та прибудинкових територій – 28,1% власників особових рахунків, за газопостачання – 23,4%, за централізоване опалення та гаряче водопостачання – 22,3%, за централізоване водопостачання та водовідведення – 14,8%, за вивезення побутових відходів – 12,1%.

РИНОК ПРАЦІ

Середньооблікова кількість штатних працівників підприємств, установ та організацій¹ (далі – підприємства) у серпні 2014р. становила 191,6 тис. осіб, що на 0,3% менше, ніж у липні п.р. Зменшення кількості працівників зафіксовано в оптовій та роздрібній торгівлі; ремонті автотранспортних засобів і мотоциклів – на 1,9%, інформації та телекомунікаціях – на 1,8%.

Зважаючи на обсяги виконаних робіт (послуг) і випуску продукції, рівень завантаження працівників у серпні 2014р. відповідно до встановленої тривалості робочого часу в цілому по економіці становив 97,1% штатної кількості. Серед видів економічної діяльності найнижчий цей показник в організаціях, зайнятих поштовою та кур'єрською діяльністю (77,0%), складському господарстві та допоміжній діяльності у сфері транспорту (86,2%).

Середньомісячна кількість економічно активного населення віком 15–70 років² по області становила 539,0 тис. осіб, з яких 483,3 тис. осіб були зайняті економічною діяльністю, а решта (55,7 тис. осіб) – безробітні, тобто особи, які не мали роботи, але активно її шукали як самостійно, так і за допомогою державної служби зайнятості. Рівень зайнятості населення становив: у віці 15–70 років – 58,1%, а в працездатному віці – 60,8%. Рівень безробіття (за методологією МОП) серед економічно активного населення 15–70 років становив 10,3%, а серед осіб працездатного віку – 11,3%.

Кількість зареєстрованих безробітних зменшилася за місяць на 0,9 тис. осіб, або на 5,1%, і на кінець вересня 2014р. становила 16,0 тис. осіб, з них 75,6% отримували допомогу по безробіттю.

Структура зареєстрованих безробітних за окремими соціальними групами наведена в таблиці.

	(на кінець місяця)		
	Кількість зареєстрованих безробітних		
	вересень 2014р., осіб	у % до	
		серпня 2014р.	вересня 2013р.
Безробітні – всього	15997	94,9	100,2
з них			
жінки	8993	92,6	100,0
молодь у віці до 35 років	7600	95,4	101,7
особи, які проживають у сільській місцевості	7891	91,7	97,6
особи, які мають додаткові гарантії у сприянні працевлаштуванню	6221	96,9	101,8

¹ Дані наведено по підприємствах, установах, організаціях та їхніх відокремлених підрозділах із кількістю найманих працівників 10 і більше осіб.

² У цьому абзаці інформацію наведено за результатами обстеження населення (домогосподарств) з питань економічної активності в середньому за II квартал 2014р.

Рівень зареєстрованого безробіття в цілому по області на кінець вересня 2014р. становив 2,3% середньорічної чисельності населення працездатного віку; таким же був цей показник у сільській місцевості та в міських поселеннях.

Кількість вільних робочих місць (вакантних посад), заявлених роботодавцями¹ до державної служби зайнятості, у вересні 2014р. порівняно з серпнем 2014р. зменшилася на 793, або на 36,0%, і на кінець місяця становила 1412 (у вересні 2013р. – 1547).

Навантаження зареєстрованих безробітних на одне вільне робоче місце, вакантну посаду на кінець вересня 2014р. становило 11 осіб. У територіальному розрізі значення цього показника коливалося від 6 осіб у м.Рівне до 151 особи у Володимирецькому районі.

Ситуацію в територіальному розрізі характеризують дані, наведені в таблиці.

	(на кінець вересня; осіб)					
	Кількість зареєстрованих безробітних		Потреба роботодавців ¹ у працівниках для заміщення вільних робочих місць (вакантних посад)		Навантаження зареєстрованих безробітних на одне вільне робоче місце (вакантну посаду)	
	2014р.	2013р.	2014р.	2013р.	2014р.	2013р.
Рівненська область	15997	15964	1412	1547	11	10
м.Рівне	3338	3153	531	802	6	4
м.Кузнецовськ	683	599	32	69	21	9
райони						
Березнівський	623	605	34	47	18	13
Володимирецький	757	768	5	3	151	256
Гощанський	609	745	16	14	38	53
Демидівський	286	343	35	49	8	7
Дубенський ²	1184	1473	56	37	21	40
Дубровицький	438	474	49	70	9	7
Зарічненський	492	509	6	17	82	30
Здолбунівський	1349	1404	196	90	7	16
Корецький	446	435	40	6	11	73
Костопільський	825	820	74	60	11	14
Млинівський	434	505	17	28	26	18
Острозький ³	618	621	50	10	12	62
Радивилівський	739	773	59	27	13	29
Рівненський	1117	827	94	87	12	10
Рокитнівський	938	817	39	37	24	22
Сарненський	1121	1093	79	94	14	12

¹ Тут і далі по розділу до роботодавців відносяться підприємства, установи організації та фізичні особи-підприємці.

² Тут і далі по розділу включаючи дані по м.Дубно.

³ Тут і далі по розділу включаючи дані по м.Острог.

Примітка. Дані наведено по районних та міських центрах зайнятості.

За професійними групами найбільший попит на робочу силу спостерігався на робітників з обслуговування, експлуатації та контролювання за роботою технологічного устаткування, складання устаткування та машин (28,7% загальної кількості заявлених вакансій), кваліфікованих робітників з інструментом (21,7%), а найменший – на кваліфікованих робітників сільського та лісового господарств, риборозведення та рибальства (1,8%), технічних службовців (3,1%).

Інформація щодо попиту на робочу силу та її пропозиції за професійними групами наведена в таблиці.

(на кінець вересня; осіб)

	Кількість зареєстрованих безробітних		Потреба роботодавців ¹ у працівниках для заміщення вільних робочих місць (вакантних посад)		Навантаження зареєстрованих безробітних на одне вільне робоче місце (вакантну посаду)	
	2014р.	2013р.	2014р.	2013р.	2014р.	2013р.
Усього	15997	15964	1412	1547	11	10
Законодавці, вищі державні службовці, керівники, менеджери (управителі)	1621	1576	75	123	22	13
Професіонали	1601	1496	87	115	18	13
Фахівці	1645	1741	88	118	19	15
Технічні службовці	815	821	44	43	19	19
Працівники сфери торгівлі та послуг	2645	2612	243	307	11	9
Кваліфіковані робітники сільського та лісового господарств, риборозведення та рибальства	482	449	25	20	19	22
Кваліфіковані робітники з інструментом	1923	1765	306	341	6	5
Робітники з обслуговування, експлуатації та контролювання за роботою технологічного устаткування, складання устаткування та машин	2657	2802	405	333	7	8
Найпростіші професії та особи без професії	2608	2702	139	147	19	18

¹ Див. виноску 1 на стор. 46.

За сприяння державної служби зайнятості у вересні 2014р. було працевлаштовано 2026 зареєстрованих безробітних, або 10,4% загальної кількості громадян, які мали статус безробітного, що на 81,4% більше, ніж у попередньому місяці, та на 5,1% менше, ніж у вересні 2013р. Серед працевлаштованих осіб 73,4% становили жінки, 52,0% – молодь у віці до 35 років. Найбіль-

ша частка працевлаштованих серед осіб, які мали статус безробітного, спостерігалася у Рокитнівському (22,6%) та Дубровицькому (17,1%) районах, найменша – у Демидівському та Радивилівському (по 4,4%) районах.

Ситуацію в розрізі міст та районів характеризують дані, наведені у таблиці.

	Кількість працевлаштованих			
	вересень 2014р., осіб	у % до		
		серпня 2014р.	вересня 2013р.	загальної кількості громадян, які мали статус безробітного впродовж місяця
Рівненська область	2026	181,4	94,9	10,4
м.Рівне	292	134,6	63,2	7,4
м.Кузнецовськ	99	183,3	107,6	11,7
райони				
Березнівський	103	177,6	70,5	12,6
Володимирецький	146	298,0	214,7	15,3
Гощанський	53	106,0	117,8	7,6
Демидівський	14	107,7	63,6	4,4
Дубенський ¹	73	228,1	60,3	5,3
Дубровицький	101	162,9	112,2	17,1
Зарічненський	95	263,9	137,7	14,8
Здолбунівський	77	111,6	116,7	5,0
Корецький	40	148,1	102,6	7,8
Костопільський	112	121,7	78,9	11,2
Млинівський	25	59,5	69,4	5,1
Острозький ²	61	210,3	164,9	8,5
Радивилівський	37	137,0	47,4	4,4
Рівненський	174	177,6	103,6	12,8
Рокитнівський	292	365,0	123,2	22,6
Сарненський	232	282,9	106,4	15,8

¹ Див. виноски 2 на стор. 46.

² Див. виноски 3 на стор. 46.

Примітка. Дані наведено по районних та міських центрах зайнятості.

Середньооблікова кількість безробітних, які отримували допомогу по безробіттю впродовж вересня 2014р., становила 13,0 тис. осіб. Середній розмір допомоги по безробіттю становив 950 грн., що дорівнює 78,0% законодавчо визначеного розміру мінімальної заробітної плати (1218 грн.).

ДЕМОГРАФІЧНА СИТУАЦІЯ

На 1 вересня 2014р. в області, за оцінкою, проживало 1161,1 тис. осіб. Упродовж січня–серпня 2014р. чисельність наявного населення збільшилася на 2217 осіб, що в розрахунку на 1000 наявного населення становило 2,9 особи.

Збільшення чисельності населення області відбулося за рахунок природного (на 1715 осіб) та міграційного (на 502 особи) приросту.

Порівняно з січнем–серпнем 2013р. обсяг природного приросту зменшився на 30 осіб, або з 2,3 до 2,2 особи в розрахунку на 1000 наявного населення. Природний приріст спостерігався в містах Рівне, Кузнецовськ і 7 районах області. У цілому по області за січень–серпень 2014р. природний приріст населення зафіксовано як у міських поселеннях (3,0%), так і у сільській місцевості (1,5%).

Найбільший рівень природного скорочення у січні–серпні 2014р. зареєстрований у Демидівському (7,7%), Корецькому (5,5%), Гощанському (5,2%) районах, а найнижчий – у містах Дубно (1,4%) та Острог (1,7%).

Природний рух населення області у січні–серпні 2014р. характеризувався збільшенням народжуваності та смертності порівняно з січнем–серпнем 2013р., а також перевищенням числа живонароджених над померлими: на 100 померлих припадало 118 дітей, які народилися живими.

	Усього, осіб		Січень–серпень 2014р. у % до січня–серпня 2013р.	На 1000 осіб ¹	
	січень– серпень 2014р.	січень– серпень 2013р.		січень– серпень 2014р.	січень– серпень 2013р.
Кількість народжених живими	11406	11379	100,2	14,8	14,8
крім того, кількість мертвонароджених	60 ²	81 ²	74,1	5,2 ³	7,1 ³
Кількість померлих	9691	9634	100,6	12,6	12,5
у т.ч. дітей у віці до 1 року	93	96	96,9	8,0 ⁴	8,1 ⁴
Природний приріст населення	1715	1745	98,3	2,2	2,3

¹ Тут і далі по розділу показники наведено в розрахунку за рік. Розраховано на наявне населення.

² Одиниць.

³ На 1000 народжених живими та мертвими.

⁴ На 1000 живонароджених.

За січень–серпень 2014р. кількість народжених в області була на 27 осіб більшою, ніж за відповідний період минулого року, водночас рівень народжуваності не змінився і становив 14,8 немовляти на 1000 наявного населення.

Упродовж січня–серпня 2014р. спостерігалася значна диференціація рівня народжуваності: від 8,7 народжених на 1000 жителів наявного населення у м.Острог до 23,3 – у Рокитнівському районі, про що свідчать дані, наведені в таблиці.

Кількість народжених на 1000 осіб ¹ , ‰	Міста, райони з відповідними показниками народжуваності
14,8	Рівненська область
До 12,2	м.Рівне, м.Дубно, м.Острог, Демидівський, Радивилівський
12,3–14,7	м.Кузнецовськ, Гощанський, Дубенський, Дубровицький, Здолбунівський, Корецький, Млинівський, Острозький
14,8–17,0	Зарічненський, Костопільський, Рівненський
Понад 17,1	Березнівський, Володимирецький, Рокитнівський, Сарненський

¹ Див. виноску 1 на стор. 49.

Народжуваність у сільській місцевості залишається вищою, ніж у міських поселеннях (16,6‰ проти 12,8‰).

Рівень смертності у січні–серпні 2014р. порівняно з січнем–серпнем 2013р. збільшився з 12,5 до 12,6 померлих на 1000 наявного населення. Найвищий рівень смертності зафіксовано в Демидівському (19,3‰) та Гощанському (19,2‰) районах, найнижчий – у м.Кузнецовськ (5,7‰).

Кількість померлих на 1000 осіб ¹ , ‰	Міста, райони з відповідними показниками смертності
12,6	Рівненська область
До 12,6	м.Рівне, м.Кузнецовськ, м.Острог, Березнівський, Володимирецький, Рокитнівський, Сарненський
12,6–16,9	м.Дубно, Дубенський, Дубровицький, Зарічненський, Здолбунівський, Костопільський, Острозький, Радивилівський, Рівненський
17,0–19,0	Корецький, Млинівський
Понад 19,1	Гощанський, Демидівський

¹ Див. виноску 1 на стор. 49.

Рівень смертності у сільській місцевості в 1,5 раза вищий, ніж у міських поселеннях (відповідно 15,1‰ проти 9,8‰).

У січні–серпні 2014р. зареєстровано 60 випадків мертвонароджень, що на 21 менше порівняно з січнем–серпнем 2013р. У віці до 1 року померло 93 дитини. Рівень смертності дітей у віці до 1 року зменшився з 8,1 до 8,0 померлих на 1000 живонароджених.

Основними причинами смерті дітей у віці до 1 року були: окремі стани, що виникають у перинатальному періоді; природжені вади розвитку, деформації та хромосомні аномалії; зовнішні причини смерті, про що свідчать дані, наведені в таблиці.

	(осіб)	
	Січень–серпень 2014р.	Січень–серпень 2013р.
Усього померлих дітей у віці до 1 року	93	96
у тому числі від		
деяких інфекційних та паразитарних хвороб	2	5
хвороб органів дихання	1	–
окремих станів, що виникають у		
перинатальному періоді	51	50
природжених вад розвитку, деформацій та		
хромосомних аномалій	24	32
неуточнених та невідомих причин смерті	–	1
зовнішніх причин смерті	11	5

Структура причин смерті населення у січні–серпні 2014р. порівняно з січнем–серпнем 2013р. майже не змінилася. Перше місце посідають хвороби системи кровообігу, друге – новоутворення, третє – зовнішні причини смерті.

	Осіб		У % до підсумку		На 100 тис. осіб ¹	
	січень– серпень 2014р.	січень– серпень 2013р.	січень– серпень 2014р.	січень– серпень 2013р.	січень– серпень 2014р.	січень– серпень 2013р.
Усього померлих	9691	9634	100,0	100,0	1254,9	1250,1
у тому числі від						
хвороб системи						
кровообігу	7003	6960	72,3	72,2	906,8	903,1
новоутворень	1234	1202	12,7	12,5	159,8	156,0
зовнішніх причин смерті	590	514	6,1	5,3	76,4	66,7
із них від						
транспортних						
нещасних випадків	100	96	1,0	1,0	12,9	12,5
випадкових утоплень та						
занурень у воду	75	62	0,8	0,6	9,7	8,0
випадкових отруєнь та						
дії алкоголю	47	28	0,5	0,3	6,1	3,6
навмисних самоушкоджень	113	117	1,2	1,2	14,6	15,2
наслідків нападу з						
метою вбивства чи						
нанесення ушкодження	33	34	0,3	0,4	4,3	4,4
хвороб органів травлення	312	309	3,2	3,2	40,4	40,1
хвороб органів дихання	185	200	1,9	2,1	24,0	26,0

¹ Див. виноску 1 на стор. 49.

У січні–серпні 2014р. у містах Дубно, Кузнецовськ та в усіх районах області зафіксовано міграційний приріст населення, а в містах Рівне, Острог – міграційне скорочення.

Інформація щодо міграційного руху населення наведена в таблиці.

	Усього, осіб		Січень–серпень 2014р. у % до січня–серпня 2013р.	На 1000 осіб ¹	
	січень– серпень 2014р.	січень– серпень 2013р.		січень– серпень 2014р.	січень– серпень 2013р.
Число прибулих	10961	9337	117,4	14,2	12,1
Число вибулих	10459	9655	108,3	13,5	12,5
Міграційний приріст, скорочення (–)	502	–318	x	0,7	–0,4

¹ Див. виноски 1 на стор. 49.

КРИМІНОГЕННА СИТУАЦІЯ

За повідомленням прокуратури протягом січня–вересня 2014р. обліковано 8159 кримінальних правопорушень, що на 12,8% більше, ніж у січні–вересні 2013р., з числа яких 7949 виявлено органами внутрішніх справ, 154 – органами прокуратури, 55 – органами, які здійснюють контроль за додержанням податкового законодавства, 32 – органами безпеки.

Із загального числа зафіксованих правоохоронними органами кримінальних проявів 24,5% (на 1,3 в.п. більше, ніж у січні–вересні 2013р.) – тяжкі та особливо тяжкі.

У загальній кількості злочинів 52,5% становили злочини проти власності; 12,7% – злочини проти життя та здоров'я особи; 5,8% – злочини у сфері обігу наркотичних засобів, психотропних речовин, їх аналогів або прекурсорів та інші злочини проти здоров'я населення; 4,9% – злочини у сфері службової діяльності та професійної діяльності, пов'язаної з наданням публічних послуг; 4,6% – злочини проти авторитету органів державної влади, органів місцевого самоврядування та об'єднань громадян; 4,1% – злочини проти безпеки руху та експлуатації транспорту; 2,7% – злочини проти правосуддя; 2,5% – злочини проти довкілля; 2,2% – злочини проти громадського порядку та моральності; 2,1% – злочини проти громадської безпеки; 1,9% – злочини проти виборчих, трудових та інших особистих прав і свобод людини і громадянина; 1,9% – злочини у сфері господарської діяльності.

Протягом січня–вересня 2014р. обліковано 28 очевидних умисних вбивств і замахів на вбивство, 46 умисних тяжких тілесних ушкоджень та 13 згвалтувань і замахів на згвалтування (відповідно на 16,7%, на 7,0%, у 1,6 раза більше, ніж у січні–вересні 2013р.).

Порівняно із січнем–вереснем 2013р. кількість грабежів (144) збільшилася на 0,7%, випадків крадіжок (3188), шахрайств (613), розбоїв (22), хабарництва (62) збільшилася на 9,3%, на 5,5%, на 4,8%, у 2,3 раза відповідно.

Правоохоронними органами за цей період виявлено 11 осіб, які скоїли злочини у складі 3 організованих груп і злочинних організацій; закінчено 3 кримінальні провадження про кримінальні правопорушення, вчинені організованими групами і злочинними організаціями.

Кількість потерпілих від злочинів за січень–вересень 2014р. становила 6194 особи (на 32,3% менше, ніж у січні–вересні 2013р.), із числа яких 2128 осіб – жінки, 292 особи похилого віку та інвалідів 1 і 2 групи, 145 осіб – неповнолітні та 78 осіб – діти до 14 років. Найбільша кількість потерпілих (51,2%) від крадіжок та грабежів – відповідно 3031 та 141 особа, серед яких 37,2% – жінки (1180 осіб).

У дорожньо-транспортних пригодах, пов'язаних зі злочинами, на території області постраждало 319 осіб, з яких 71 особа загинула. Усього

внаслідок злочинних діянь загинуло 140 осіб, із числа яких 7,9% – у результаті нанесення умисних тяжких тілесних ушкоджень, 26,4% було вбито.

Серед 2104 виявлених осіб, які вчинили злочини, 30,8% раніше вже ставали на злочинний шлях, із яких 61,4% мали незняту або непогашену судимість, 12,8% вчинили злочин у групі, 11,8% знаходилися у стані алкогольного сп'яніння; 12,3% – жінки, 6,6% – неповнолітні. Питома вага працездатних осіб, підозрюваних у скоєнні злочинів, які на момент учинення злочину не працювали і не навчалися, становила 56,4%, безробітних – 20,5%.

В.о. начальника
Головного управління

Л.С.Міщенко

ЗМІСТ

	Стор.
Короткі підсумки соціально-економічного становища області.....	3
Основні показники соціально-економічного розвитку області.....	5
Промисловість.....	7
Сільське господарство.....	15
Будівельна діяльність.....	22
Транспорт та послуги.....	24
Зовнішня торгівля товарами.....	27
Внутрішня торгівля.....	30
Ціни і тарифи.....	33
Доходи населення.....	37
Ринок праці.....	45
Демографічна ситуація.....	49
Криміногенна ситуація.....	53

Вих. №02–1–18/958
від 20.10.2014

**Державна служба статистики України
Головне управління статистики у Рівненській області**

**Про соціально-економічне становище
Рівненської області
за січень–вересень 2014 року**

Відповідальний за випуск
Мішенкова Лариса Станіславівна

Комп'ютерний дизайн та верстка
Пшеничний Микола Володимирович

Підписано до друку 20.10.2014.
Тираж 25 прим. Зам. 118.
Управління координації статистичної діяльності, взаємодії з користувачами і
респондентами та забезпечення доступу до публічної інформації
Головного управління статистики у Рівненській області