

Державна служба статистики України
Головне управління статистики у Рівненській області

ПРО СОЦІАЛЬНО-ЕКОНОМІЧНЕ СТАНОВИЩЕ РІВНЕНСЬКОЇ ОБЛАСТІ

за січень—лютий 2014 року

Рівне

Головне управління статистики у Рівненській області

вул. Короленка, 7, м.Рівне, 33028, Україна
телефон: (036-2) 22-41-37
електронна пошта: gus@rv.ukrstat.gov.ua
веб-сайт: www.rv.ukrstat.gov.ua

Відповідальний за випуск Якимчук Н.С.

СКОРОЧЕННЯ Й УМОВНІ ПОЗНАЧЕННЯ

СКОРОЧЕННЯ

арк. – аркуш
в.п. – відсотковий пункт
г – грам
га – гектар
год – година
грн. – гривня
дал – декалітр
дол. США – долар США
кг – кілограм
км – кілометр
корм.од – кормова одиниця
л – літр
м. – місто
м² – квадратний метр
м³ – кубічний метр
млн. – мільйон
млрд. – мільярд

мм – міліметр
од – одиниць
пас.км – пасажиро-кілометр
п.р. – поточний рік
р. – рік
см – сантиметр
стор. – сторінка
т – тонна
тис. – тисяча
ткм – тонно-кілометр
умов. – умовний
у т.ч. – у тому числі
ц – центнер
шт. – штука
% – відсоток
‰ – проміле

УМОВНІ ПОЗНАЧЕННЯ

| | |
|-------------------------|--|
| Тире (–) | – явищ не було |
| Крапки (...) | – відомості відсутні |
| Нуль (0; 0,0) | – явища відбулися, але у вимірах менших за ті, що можуть бути виражені використаними у таблиці розрядами |
| Символ (х) | – заповнення рубрики за характером побудови таблиці не має сенсу |
| «з них», «у тому числі» | – наведено не всі доданки загальної суми |

Примітка. В окремих випадках незначне відхилення між підсумками та сумою складових пояснюється округленням даних при електронній обробці інформації.

КОРОТКІ ПІДСУМКИ СОЦІАЛЬНО-ЕКОНОМІЧНОГО СТАНОВИЩА ОБЛАСТІ

Промисловість. У лютому 2014р. порівняно з попереднім місяцем та лютим 2013р. індекс промислової продукції становив відповідно 100,9% і 106,9%, за підсумками січня–лютого 2014р. проти січня–лютого 2013р. – 96,7%.

Сільське господарство. Індекс обсягу сільськогосподарського виробництва у січні–лютому 2014р. порівняно з січнем–лютим 2013р. становив 106,9%, у т.ч. у сільськогосподарських підприємствах – 116,9%, у господарствах населення – 103,9%.

Капітальні інвестиції. За січень–грудень 2013р. підприємствами та організаціями області за рахунок усіх джерел фінансування освоєно 2673,3 млн.грн. капітальних інвестицій. Найвагомішу частку з них (99,1% загального обсягу) становлять інвестиції в матеріальні активи.

Будівельна діяльність. За січень–лютий 2014р. будівельними підприємствами області виконано робіт у фактичних цінах на суму 43,3 млн.грн., що на 33,2% менше порівняно з січнем–лютим 2013р.

Транспорт та послуги. За січень–лютий 2014р. всіма видами транспорту перевезено 1,5 млн.т вантажів. Транспортна робота становила 1,4 млрд.ткм.

Послугами пасажирського транспорту скористалося 20,5 млн. пасажирів. Пасажирська робота виконана в обсязі 0,4 млрд.пас.км.

За січень 2014р. підприємствами сфери послуг для всіх споживачів реалізовано послуг на 194,7 млн.грн., у т.ч. послуг для населення – на 50,2 млн.грн., для підприємств і організацій – на 144,5 млн.грн.

Зовнішня торгівля товарами. Обсяг експорту зовнішньої торгівлі товарами за січень 2014р. становив 36,1 млн.дол. США, імпорту – 14,9 млн.дол. Порівняно з січнем 2013р. експорт зменшився на 13,0%, імпорт – на 61,8% (з урахуванням поставок газу природного).

Торгівля та ресторанне господарство. Обороти роздрібної торгівлі (до якого включено роздрібний товарооборот підприємств роздрібної торгівлі, розрахункові дані щодо обсягів продажу товарів на ринках та фізичними особами-підприємцями) за січень–лютий 2014р. становив 2651,3 млн.грн. і склав 111,8% обсягу січня–лютого 2013р. У структурі обороту роздрібної торгівлі на організовані та неформальні ринки припадало 40,3%.

Оборот ресторанного господарства (з урахуванням обороту фізичних осіб-підприємців) за січень–лютий 2014р. проти січня–лютого 2013р. збільшився на 1,7% і становив 125,0 млн.грн.

Ціни і тарифи. Індекс споживчих цін у лютому 2014р. становив 100,5%, з початку року – 100,5%.

Доходи населення. Середній розмір номінальної заробітної плати у січні 2014р. становив 2626 грн. та перевищував у 2,2 раза рівень мінімаль-

ної заробітної плати, який дорівнював прожитковому мінімуму на одну працездатну особу (у січні 2014р. – 1218 грн.). Порівняно з груднем 2013р. рівень заробітної плати зменшився на 20,1%.

У січні 2014р. 874 сім'ям призначено субсидії для відшкодування витрат на оплату житлово-комунальних послуг.

Крім того, субсидії готівкою для відшкодування витрат на придбання скрапленого газу, твердого та рідкого пічного побутового палива призначено 10 сім'ям.

Рівень оплати населенням житлово-комунальних послуг у січні 2014р. становив 75,5%.

Ринок праці. Кількість зареєстрованих безробітних на кінець лютого 2014р. становила 17,7 тис. осіб.

Рівень зареєстрованого безробіття в цілому по області на кінець лютого 2014р. становив 2,5% середньорічної чисельності населення працездатного віку.

Демографічна ситуація. На 1 лютого 2014р. в області, за оцінкою, проживало 1159,1 тис. осіб. Упродовж січня 2014р. чисельність наявного населення збільшилася на 263 особи. Протягом січня 2014р. народилося 1447 дітей, померла 1351 особа. З початку 2014р. померло 15 дітей віком до 1 року.

Криміногенна ситуація. За повідомленням прокуратури протягом січня–лютого 2014р. обліковано 1806 кримінальних правопорушень. Від злочинів потерпіло 1269 осіб. У січні–лютому 2014р. виявлено 242 особи, які вчинили злочини.

ОСНОВНІ ПОКАЗНИКИ СОЦІАЛЬНО-ЕКОНОМІЧНОГО РОЗВИТКУ ОБЛАСТІ

| | Фактично за січень— лютий 2014р. | Темпи зростання, зниження, у % | | | |
|--|--|--------------------------------|------------------|---|---|
| | | лютий 2014р. до | | січень— лютий 2014р. до січня— лютого 2013р. | довідково: січень— лютий 2013р. до січня— лютого 2012р. |
| | | січня 2014р. | лютого 2013р. | | |
| Обсяг реалізованої промислової продукції, (товарів, послуг), млн.грн. | 1123,9 ¹ | х | х | х | х |
| Індекс промислової продукції | х | 100,9 | 106,9 | 96,7 | 105,7 |
| Індекс обсягу сільськогосподарського виробництва | х | х | х | 106,9 | 103,7 |
| Виробництво основних видів продукції тваринництва | | | | | |
| м'ясо (реалізація худоби та птиці на забій у живій вазі), тис.т | 13,7 | 93,0 | 110,0 | 107,0 | 103,2 |
| молоко, тис.т | 45,0 | 102,7 | 104,1 | 103,7 | 107,7 |
| яйця, млн.шт. | 60,3 | 115,4 | 94,2 | 95,6 | 124,0 |
| Капітальні інвестиції, млн.грн. | 2673,3 ² | х | х | 93,6 ³ | 106,0 ⁴ |
| Прийнято в експлуатацію загальної площі житла, тис.м ² | х | х | х | х | х |
| Індекс будівельної продукції | х | х | х | 66,8 | 108,9 |
| Вантажооборот, млн.ткм | 1387,2 | 111,2 | 103,9 | 106,9 | 171,3 |
| Пасажирооборот, млн.пас.км | 360,4 | 91,4 | 93,5 | 94,3 | 102,8 |
| Експорт товарів, млн.дол. США | 36,1 ¹ | х | х | 87,0 ⁵ | 123,9 ⁶ |
| Імпорт товарів, млн.дол. США | 14,9 ¹ | х | х | 38,2 ^{5,7} | 38,8 ^{6,7} |
| Сальдо (+, -), млн.дол. США | 21,2 ¹ | х | х | х | х |

Продовження

| | Фактично за січень— лютий 2014р. | Темпи зростання, зниження, у % | | | |
|--|--|--------------------------------|--------------------|---|---|
| | | лютий 2014р. до | | січень— лютий 2014р. до січня— лютого 2013р. | довідково: січень— лютий 2013р. до січня— лютого 2012р. |
| | | січня 2014р. | лютого 2013р. | | |
| Експорт послуг, млн.дол. США | x | x | x | x | x |
| Імпорт послуг, млн.дол. США | x | x | x | x | x |
| Сальдо (+, –), млн.дол. США | x | x | x | x | x |
| Оборот роздрібної торгівлі, млн.грн. | 2651,3 | x | x | 111,8 | 112,5 |
| Середньомісячна заробітна плата одного працівника | | | | | |
| номінальна, грн. | 2626 ¹ | 79,9 ⁸ | 104,5 ⁵ | 104,5 ⁵ | 112,6 ⁶ |
| реальна, % | x | 80,7 ⁸ | 105,1 ⁵ | 105,1 ⁵ | 113,6 ⁶ |
| Заборгованість із виплати заробітної плати, млн.грн. | 0,9 ⁹ | 106,8 ¹⁰ | 66,4 ¹¹ | x | 57,3 ¹² |
| Кількість зареєстрованих безробіт- них на кінець періоду, тис. осіб | 17,7 | 102,7 | 90,9 | x | x |
| Індекс споживчих цін | x | 100,5 | 100,2 | 100,5 ¹³ | 99,6 ¹⁴ |

¹ Дані за січень 2014р.

² Дані за січень–грудень 2013р.

³ Січень–грудень 2013р. у % до січня–грудня 2012р.

⁴ Січень–грудень 2012р. у % до січня–грудня 2011р.

⁵ Січень 2014р. у % до січня 2013р.

⁶ Січень 2013р. у % до січня 2012р.

⁷ З урахуванням поставок газу природного.

⁸ Січень 2014р. у % до грудня 2013р.

⁹ Станом на 1 лютого 2014р.

¹⁰ 1 лютого 2014р. у % до 1 січня 2014р.

¹¹ 1 лютого 2014р. у % до 1 лютого 2013р.

¹² 1 лютого 2013р. у % до 1 лютого 2012р.

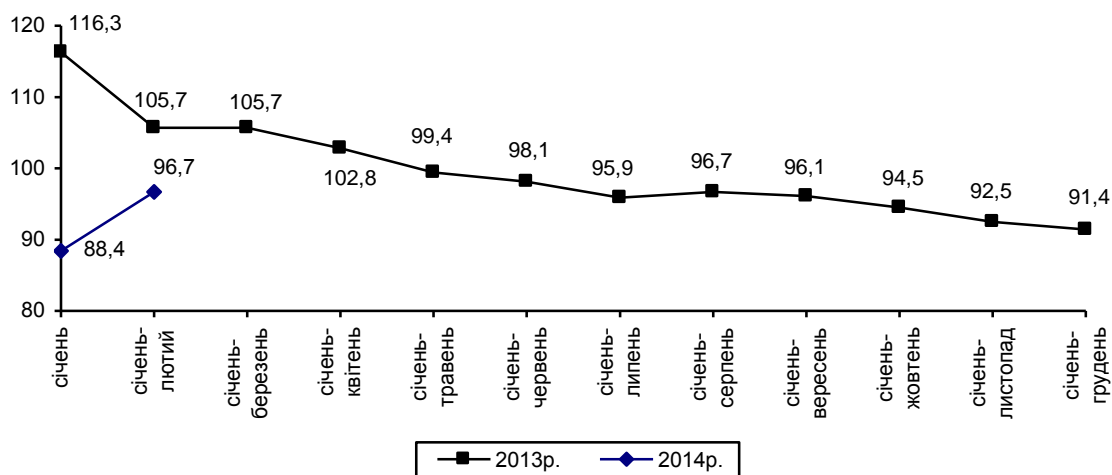
¹³ Лютий 2014р. у % до грудня 2013р.

¹⁴ Лютий 2013р. у % до грудня 2012р.

ПРОМИСЛОВІСТЬ¹

У лютому 2014р. порівняно з попереднім місяцем та лютим 2013р. індекс промислової продукції становив відповідно 100,9% і 106,9%, за підсумками січня–лютого 2014р. проти січня–лютого 2013р. – 96,7%.

Індекси промислової продукції
(у % до відповідного періоду попереднього року)



Динаміка промислового виробництва за основними видами діяльності характеризується такими даними:

(відсотків)

| | Індекси промислової продукції | | |
|--|-------------------------------|---------------|--|
| | лютий 2014р. до | | січень–лютий 2014р. до січня–лютого 2013р. |
| | січня 2014р. | лютого 2013р. | |
| Промисловість | 100,9 | 106,9 | 96,7 |
| Добувна та переробна промисловість | 106,6 | 101,8 | 95,5 |
| Добувна промисловість і розроблення кар'єрів | 103,6 | 86,4 | 85,7 |
| Переробна промисловість з неї | 106,8 | 103,1 | 96,3 |
| виробництво харчових продуктів, напоїв та тютюнових виробів | 96,2 | 111,4 | 106,5 |
| текстильне виробництво, виробництво одягу, шкіри, виробів зі шкіри та інших матеріалів | 118,7 | 94,8 | 95,1 |
| виготовлення виробів з деревини, виробництво паперу та поліграфічна діяльність | 109,7 | 97,2 | 94,2 |

¹ Можливі уточнення даних у наступних статистичних виданнях.

Продовження

| | Індекси промислової продукції | | |
|--|-------------------------------|------------------|---|
| | лютий 2014р. до | | січень– лютий 2014р. до січня– лютого 2013р. |
| | січня 2014р. | лютого 2013р. | |
| виробництво коксу та продуктів нафто- перероблення | ... ¹ | ... ¹ | ... ¹ |
| виробництво хімічних речовин і хімічної продукції | 91,0 | 106,4 | 103,5 |
| виробництво основних фармацевтичних про- дуктів і фармацевтичних препаратів | ... ¹ | ... ¹ | ... ¹ |
| виробництво гумових і пластмасових виробів, іншої неметалевої мінеральної продукції | 111,3 | 112,5 | 106,9 |
| металургійне виробництво, виробництво готових металевих виробів, крім машин і устаткування | 192,0 | 100,7 | 89,0 |
| машинобудування, крім ремонту і монтажу машин і устаткування | 109,9 | 81,7 | 59,4 |
| Постачання електроенергії, газу, пари та кондиційованого повітря | 96,8 | 111,2 | 97,6 |

¹ Тут і далі по розділу інформація конфіденційна відповідно до Закону України «Про державну статистику».

У добувній промисловості і розробленні кар'єрів порівняно з січнем–лютим 2013р. виробництво зменшилося на 14,3%.

У переробній промисловості в січні–лютому 2014р. випуск продукції скоротився на 3,7%.

Підприємствами з виробництва харчових продуктів проти січня–лютого 2013р. обсяг випуску збільшено на 7,6%, у т.ч. у виробництві хліба, хлібобулочних і борошняних виробів – на 7,8%, м'яса та м'ясних продуктів – на 11,0%, молочних продуктів – на 15,9%. При цьому зменшені обсяги у переробленні та консервуванні фруктів і овочів (на 7,1%), виробництві продуктів борошномельно-круп'яної промисловості, крохмалів та крохмальних продуктів (на 10,5%). У виробництві напоїв скорочення випуску становило 7,2%.

Випуск окремих видів продуктів харчування характеризується такими даними:

| | Вироблено за | | Лютий 2014р. у % до | | (т) Січень– лютий 2014р. у % до січня– лютого 2013р. |
|---|-----------------|----------------------------|------------------------|------------------|---|
| | лютий 2014р. | січень– лютий 2014р. | січня 2014р. | лютого 2013р. | |
| М'ясо великої рогатої худоби свіже чи охолоджене | 48 | 99 | 94,1 | 82,8 | 97,1 |
| М'ясо свиней свіже чи охолоджене | 212 | 426 | 99,1 | 102,9 | 103,4 |
| Вироби ковбасні | 67 | 123 | 119,6 | 82,7 | 74,1 |
| Овочі консервовані натуральні | 29 | 61 | 90,6 | 78,4 | 115,1 |
| Джеми, желе фруктові, пюре та пасти фруктові чи горіхові | 166 | 290 | 133,9 | 88,3 | 85,3 |
| Молоко рідке оброблене | 453 | 890 | 103,7 | 135,2 | 138,0 |
| Масло вершкове | 46 | 96 | 92,0 | 73,0 | 85,0 |
| Сири жирні | 1000 | 2306 | 76,6 | 128,0 | 116,5 |
| Йогурт та інші ферментовані чи сквашені молоко та вершки | 337 | 635 | 113,1 | 96,0 | 90,8 |
| Борошно | 4134 | 7051 | 141,7 | 109,8 | 91,7 |
| Хліб та вироби хлібобулочні | 2108 | 4431 | 90,7 | 101,9 | 102,3 |
| Вироби здобні | 62 | 124 | 100,0 | 91,2 | 100,0 |
| Печиво солодке і вафлі | 67 | 148 | 82,7 | 72,0 | 83,1 |
| Вироби макаронні, локшина та вироби борошняні подібні | 534 | 834 | 178,0 | 175,7 | 138,8 |
| Вироби кондитерські цукрові, що не містять какао | 293 | 548 | 114,9 | 74,6 | 75,0 |
| Спреди та суміші жирові | 67 | 127 | 111,7 | 95,7 | 97,7 |
| Води натуральні мінеральні газовані, тис.дал | 30,2 | 90,7 | 49,9 | 51,1 | 64,6 |
| Напої безалкогольні, тис.дал | 22,3 | 40,2 | 124,6 | 164,0 | 157,0 |

У січні–лютому 2014р. порівняно з січнем–лютим 2013р. зросло виробництво овочів консервованих натуральних на 8 т, м'яса свиней свіжого чи охолодженого – на 14 т, пряників та виробів аналогічних – на 76 т, хліба та виробів хлібобулочних – на 98 т, виробів макаронних – на 233 т, молока рідкого обробленого – на 245 т, сирів жирних – на 326 т, напоїв безалкогольних – на 14,6 тис.дал. Водночас знизився випуск масла вершкового на 17 т, виробів ковбасних – на 43 т, печива солодкого – на 49 т, джемів, желе фруктових, пюре та паст фруктових чи горіхових – на 50 т, йогурту та інших ферментованих чи сквашених молока та вершків – на 64 т, виробів кондитерських цукрових, що не містять какао – на 183 т, кормів готових для тварин – на 601 т, борошна – на 641 т, вод мінеральних натуральних газованих – на 49,7 тис.дал.

У текстильному виробництві, виробництві одягу, шкіри, виробів зі шкіри та інших матеріалів скорочення обсягів за січень–лютий 2014р. становило 4,9%.

Дані щодо випуску окремих виробів легкої промисловості наведено в таблиці.

| | Вироблено за | | Лютий 2014р. у % до | | (тис.шт.) Січень– лютий 2014р. у % до січня– лютого 2013р. |
|---|-----------------|----------------------------|------------------------|------------------|---|
| | лютий 2014р. | січень– лютий 2014р. | січня 2014р. | лютого 2013р. | |
| Білизна постільна | 1,2 | 2,3 | 109,1 | 400,0 | 191,7 |
| Пальта, півпальта, накидки, плащі, анораки, плащі та куртки вітрозахисні, куртки теплі, уключаючи лижні та вироби подібні жіночі та дівчачі | 6,0 | 17,1 | 54,1 | 84,5 | 125,7 |
| Жакети, блейзери жіночі та дівчачі | 5,4 | 8,5 | 174,2 | 72,0 | 81,7 |
| Сукні жіночі та дівчачі | 3,6 | 7,9 | 83,7 | 257,1 | 86,8 |
| Спідниці та спідниці-брюки жіночі та дівчачі | 1,6 | 1,9 | 533,3 | 35,6 | 18,4 |
| Блузки, сорочки та батники жіночі та дівчачі | 14,5 | 15,4 | 1611,1 | 149,5 | 104,8 |

У виготовленні виробів з деревини, виробництві паперу та поліграфічній діяльності порівняно з січнем–лютим 2013р. випуск продукції зменшився на 5,8%, у т.ч. в обробленні деревини та виготовленні виробів з деревини та корка, крім меблів – на 6,0%, у поліграфічній діяльності – на 4,6%, у виробництві паперу та паперових виробів – на 0,4%.

Виробництво окремих видів продукції характеризується наступними даними:

| | Вироблено за | | Лютий 2014р. у % до | | Січень— лютий 2014р. у % до січня— лютого 2013р. |
|--|-----------------|----------------------------|------------------------|------------------|--|
| | лютий 2014р. | січень— лютий 2014р. | січня 2014р. | лютого 2013р. | |
| Деревина уздовж розпиляна чи розколота, розділена на частини чи лущена, завтовшки більше 6 мм, тис.м ³ | 6,3 | 12,6 | 100,0 | 101,6 | 103,3 |
| Деревина хвойних порід у вигляді погонажу, профільованого уздовж будь-якого з ребер чи площин, включаючи планки та фризидля паркетного покриття підлоги незібрані, т | 96 | 198 | 94,1 | 81,4 | 86,5 |
| Бруски, планки та фризидля паркетного або дерев'яного покриття підлоги, профільовані, незібрані, з деревини листяних порід, тис.м ² | 9,1 | 19,7 | 85,8 | 80,5 | 98,0 |
| Фанера клеєна, панелі фанеровані та матеріали шаруваті подібні, з деревини, інші, м ³ | 9236 | 18972 | 94,9 | 101,4 | 101,4 |
| Плити деревностружкові та плити подібні з деревини, необроблені чи лише шліфовані, м ³ умов. | 27673 | 48490 | 132,9 | 108,3 | 96,0 |
| Вікна та їх рами, двері балконні та їх рами, двері та їх коробки та пороги, з деревини, м ² | 161 | 212 | 315,7 | 86,1 | 78,8 |
| Піддони, ящики піддони та інші вантажні щити, з деревини, тис.шт. | 10,8 | 18,9 | 133,3 | 111,3 | 102,7 |
| Тара дерев'яна інша та її частини, м ³ | 130 | 235 | 123,8 | 33,0 | 56,1 |
| Паливні брикети та гранули з деревини та іншої природної сировини, т | 773 | 1373 | 128,8 | 103,5 | 104,9 |
| Газети, які виходять менше чотирьох разів на тиждень, віддруковані, тис. примірників 4-шпальтових газет формату А2 | 670,3 | 1303,1 | 105,9 | 98,0 | 98,7 |

У виробництві хімічних речовин і хімічної продукції обсяги випуску за січень–лютий 2014р. зросли на 3,5%.

На підприємствах із виробництва гумових і пластмасових виробів, іншої неметалевої мінеральної продукції збільшення обсягів проти січня–лютого 2013р. становило 6,9% за рахунок нарощення випуску скла та виробів зі скла (на 8,4%), пластмасових виробів (на 9,4%), цементу, вапна та гіпсових сумішей (на 34,8%), будівельних матеріалів із глини (у 3 рази). Водночас на 16,3% скоротились обсяги у виготовленні виробів із бетону, гіпсу та цементу.

Дані щодо випуску окремих виробів наведено в таблиці.

| | Вироблено за | | Лютий 2014р. у % до | | Січень– лютий 2014р. у % до січня– лютого 2013р. |
|--|-----------------|----------------------------|------------------------|------------------|--|
| | лютий 2014р. | січень– лютий 2014р. | січня 2014р. | лютого 2013р. | |
| Бутлі, пляшки, флакони, фляги та вироби подібні, з пластмас, тис.шт. | 366,8 | 821,4 | 80,7 | 159,1 | 153,8 |
| Вікна та їх рами, двері та їх коробки і пороги, з пластмас, тис.шт. | 4,7 | 6,8 | 223,8 | 138,2 | 138,8 |
| Розчини бетонні, готові для використання, тис.т | 2,6 | 3,7 | 236,4 | 200,0 | 176,2 |

У металургійному виробництві, виробництві готових металевих виробів, крім машин і устаткування, обсяги продукції проти січня–лютого попереднього року скоротилися на 11,0%, у машинобудуванні, крім ремонту і монтажу машин і устаткування – на 40,6%.

У постачанні електроенергії, газу, пари та кондиційованого повітря спад порівняно з січнем–лютим 2013р. становив 2,4%.

За січень 2014р. реалізовано промислової продукції (товарів, послуг) на 1123,9 млн.грн., з неї продукції добувної та переробної промисловості – на 598,3 млн.грн.

Дані щодо обсягів і структури реалізованої продукції за основними видами промислової діяльності наведено в таблиці.

| | Обсяг реалізованої промислової продукції (товарів, послуг) без ПДВ та акцизу | |
|---|--|-------------------------------------|
| | тис.грн. | у % до всієї реалізованої продукції |
| Промисловість | 1123852,6 | 100,0 |
| Добувна та переробна промисловість; постачання електроенергії, газу, пари та кондиційованого повітря | 1119267,1 | 99,6 |
| Добувна та переробна промисловість | 598285,0 | 53,2 |
| Добувна промисловість і розроблення кар'єрів | 18682,4 | 1,6 |
| Переробна промисловість з неї | 579602,6 | 51,6 |
| виробництво харчових продуктів, напоїв та тютюнових виробів | 134973,5 | 12,0 |
| текстильне виробництво, виробництво одягу, шкіри, виробів зі шкіри та інших матеріалів | 11784,6 | 1,0 |
| виготовлення виробів з деревини, виробництво паперу та поліграфічна діяльність | 90047,1 | 8,0 |
| виробництво коксу та продуктів нафтоперероблення | ... ¹ | ... ¹ |
| виробництво хімічних речовин і хімічної продукції | 207728,0 | 18,5 |
| виробництво основних фармацевтичних продуктів і фармацевтичних препаратів | ... ¹ | ... ¹ |
| виробництво гумових і пластмасових виробів, іншої неметалевої мінеральної продукції | 88822,6 | 7,9 |
| металургійне виробництво, виробництво готових металевих виробів, крім машин і устаткування машинобудування, крім ремонту і монтажу машин і устаткування | 5943,3 | 0,5 |
| | 15653,7 | 1,4 |
| Постачання електроенергії, газу, пари та кондиційованого повітря | 520982,1 | 46,4 |
| Забір, очищення та постачання води | 4585,5 | 0,4 |

¹ Див. виноску на стор. 8.

Примітка. Короткострокові дані щодо обсягів реалізованої промислової продукції розроблено на підставі місячної звітності. Інформація за видами промислової діяльності сформована за функціональним принципом (по однорідних продуктах).

Інформація по містах і районах області щодо розподілу обсягів реалізованої продукції за основними промисловими групами у січні 2014р. наведена в таблиці.

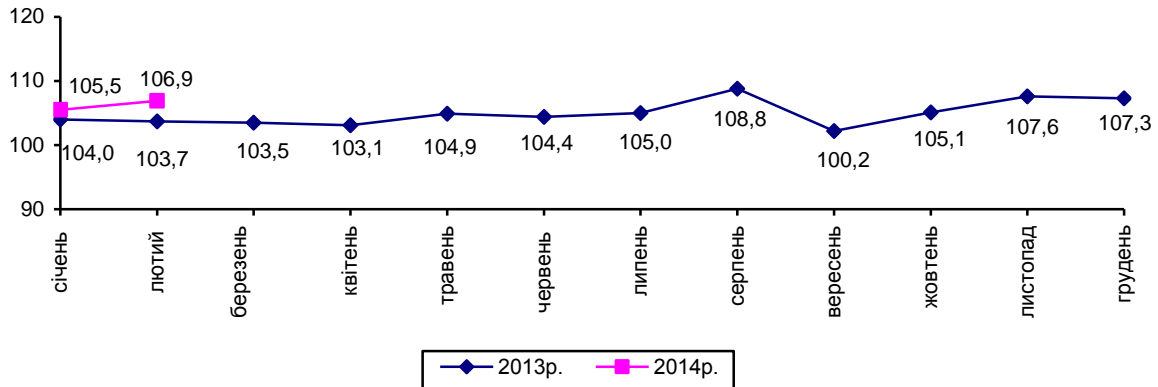
(відсотків до загального обсягу реалізованої промислової продукції)

| | Товари проміжного споживання | Інвестиційні товари | Споживчі товари коротко- строкового викорис- тання | Споживчі товари тривалого викорис- тання | Енергія |
|---------------------------|------------------------------------|------------------------|---|--|-------------|
| Рівненська область | 38,2 | 0,8 | 12,4 | 1,6 | 47,0 |
| м.Рівне | 48,4 | 1,2 | 6,8 | 0,2 | 43,4 |
| м.Дубно | 5,2 | 0,2 | 90,7 | — | 3,9 |
| м.Кузнецовськ | — | — | 0,6 | — | 99,4 |
| м.Острог | — | — | 50,4 | — | 49,6 |
| райони | | | | | |
| Березнівський | 52,8 | — | 46,8 | — | 0,4 |
| Володимирецький | 45,1 | 1,6 | 29,6 | 0,3 | 23,4 |
| Гоцанський | — | — | 100,0 | — | — |
| Демидівський | 60,1 | 0,7 | 12,1 | — | 27,1 |
| Дубенський | 74,9 | — | 7,3 | 0,2 | 17,6 |
| Дубровицький | 46,7 | — | — | — | 53,3 |
| Зарічненський | 34,6 | — | 65,4 | — | — |
| Здолбунівський | 75,6 | 12,1 | — | 5,6 | 6,7 |
| Корецький | 1,0 | — | 99,0 | — | — |
| Костопільський | 91,4 | — | 5,8 | 0,1 | 2,7 |
| Млинівський | 21,5 | — | 76,2 | — | 2,3 |
| Острозький | — | — | 100,0 | — | — |
| Радивилівський | 3,5 | — | 92,3 | 0,9 | 3,3 |
| Рівненський | 66,9 | 0,3 | 14,6 | 16,3 | 1,9 |
| Рокитнівський | 100,0 | — | — | — | — |
| Сарненський | 79,9 | 0,3 | 13,2 | — | 6,6 |

СІЛЬСЬКЕ ГОСПОДАРСТВО

Індекс обсягу сільськогосподарського виробництва у січні–лютому 2014р. порівняно з січнем–лютим 2013р. становив 106,9%, у т.ч. у сільськогосподарських підприємствах – 116,9%, у господарствах населення – 103,9%.

Зміни обсягів сільськогосподарського виробництва
(наростаючим підсумком у % до відповідного періоду попереднього року)



Тваринництво. Виробництво основних видів тваринницької продукції у січні–лютому 2014р. характеризується такими даними:

| | Усі категорії господарств | | Сільськогосподарські підприємства | | Господарства населення | | Частка господарств населення у загальному виробництві, % | |
|---|---------------------------|----------------------|-----------------------------------|----------------------|------------------------|----------------------|--|--------|
| | 2014р. | 2014р. у % до 2013р. | 2014р. | 2014р. у % до 2013р. | 2014р. | 2014р. у % до 2013р. | 2014р. | 2013р. |
| М'ясо (реалізація худоби та птиці на забій у живій вазі), тис.т | 13,7 | 107,0 | 4,3 | 126,5 | 9,4 | 100,0 | 68,6 | 73,4 |
| Молоко, тис.т | 45,0 | 103,7 | 8,2 | 110,8 | 36,8 | 102,2 | 81,8 | 82,9 |
| Яйця, млн.шт. | 60,3 | 95,6 | 25,0 | 86,8 | 35,3 | 102,9 | 58,4 | 54,4 |

У сільськогосподарських підприємствах (крім малих) порівняно з січнем–лютим 2013р. загальні обсяги виробництва м'яса (реалізації худоби та птиці на забій у живій вазі) збільшено на 26,5% і найсуттєвіше – у Сарненському (у 2,5 раза), Рівненському (в 1,9 раза), Гощанському та Костопільському (в 1,8 раза), Радивилівському (в 1,7 раза) районах. Найбільше зменшення обсягів виробництва м'яса відбулося в аграрних підприємствах Дубровицького (на 65,4%), Здолбунівського (на 40,5%) та Острозького (на 28,5%) районів.

У структурі реалізації худоби та птиці на забій сільськогосподарськими підприємствами (крім малих) частка птиці всіх видів становила 67,3% (у січні–лютому 2013р. – 73,9%), у т.ч. бройлерів – 100,0% (на рівні

січня–лютого 2013р.); великої рогатої худоби – 14,8% (16,0%), свиней – 17,9% (10,1%).

Сільськогосподарськими підприємствами (крім малих) у січні–лютому 2014р. порівняно з січнем–лютим 2013р. обсяг вирощування худоби та птиці збільшено на 31,3%, у т.ч. свиней – в 1,7 раза, птиці – на 34,3%, вирощування великої рогатої худоби скорочено на 7,6%. Середньодобові прирости великої рогатої худоби на вирощуванні, відгодівлі та нагулі збільшилися на 9,7%, свиней – на 27,2% і відповідно становили 452 г та 393 г.

В аграрних підприємствах відношення загального обсягу вирощування худоби та птиці до реалізації тварин на забій у січні–лютому 2014р. становило 113,1% (у січні–лютому 2013р. – 109,3%).

У січні–лютому 2014р. порівняно з січнем–лютим 2013р. загальне виробництво молока збільшено на 3,7%, у т.ч. у сільськогосподарських підприємствах – на 10,8%, у господарствах населення – на 2,2%.

Обсяги виробництва молока порівняно з січнем–лютим 2013р. збільшилися у сільськогосподарських підприємствах (крім малих) Здолбунівського (на 49,0%), Млинівського (на 39,1%), Радивилівського (на 33,6%), Дубровицького (на 18,3%) та Гощанського (на 6,8%) районів. Найсуттєвіше зменшення виробництва молока відбулося у Демидівському (на 67,1%), Березнівському (на 34,4%) та Дубенському (на 32,2%) районах.

Середній надій молока від однієї корови в цих господарствах збільшився на 62 кг, або на 10,8%, і становив 634 кг. Найвищі надой молока на одну корову спостерігалися у господарствах Зарічненського (1204 кг), Радивилівського (991 кг), Гощанського (886 кг) та Острозького (745 кг) районів. У той же час у Березнівському районі цей показник становив лише 106 кг, Демидівському – 112 кг, Володимирецькому – 209 кг.

Виробництвом яєць у січні–лютому 2014р. займалися господарства 3 районів. Порівняно з січнем–лютим 2013р. їх виробництво зменшилося на 13,2%. Несучість курей-несучок становила 49 яєць проти 48 яєць у січні–лютому 2013р.

За розрахунками, чисельність поголів'я худоби та птиці на 1 березня 2014р. характеризується такими даними:

| | (тис. голів) | | | | | | | | |
|----------------------|---------------------------|------------------|-------|-----------------------------------|------------------|------|------------------------|------------------|-------|
| | Усі категорії господарств | | | Сільськогосподарські підприємства | | | Господарства населення | | |
| | 2014р. | 2014р. до 2013р. | | 2014р. | 2014р. до 2013р. | | 2014р. | 2014р. до 2013р. | |
| | | +, – | у % | | +, – | у % | | +, – | у % |
| Велика рогата худоба | 203,1 | –1,5 | 99,3 | 34,7 | –4,5 | 88,5 | 168,4 | 3,0 | 101,8 |
| у т.ч. корови | 116,0 | –0,8 | 99,3 | 14,7 | –1,2 | 92,5 | 101,3 | 0,4 | 100,4 |
| Свині | 338,8 | –3,1 | 99,1 | 29,1 | –3,6 | 89,0 | 309,7 | 0,5 | 100,2 |
| Вівці та кози | 17,9 | 0,2 | 101,1 | 1,9 | –0,4 | 82,6 | 16,0 | 0,6 | 103,9 |
| Птиця | 5739,2 | –55,3 | 99,0 | 1348,5 | –237,6 | 85,0 | 4390,7 | 182,3 | 104,3 |

У сільськогосподарських підприємствах (крім малих) спостерігалось збільшення великої рогатої худоби у Радивилівському (на 28,3%) та Здолбунівському (на 4,7%) районах, у т.ч. корів – у 5 районах, свиней – у 5 районах, овець та кіз – у Млинівському (на 32,2%) та Радивилівському (на 18,1%) районах, птиці – у Здолбунівському (на 24,3%) районі.

Найсуттєвіше зростання поголів'я корів спостерігалось у Радивилівському (в 1,6 раза), Млинівському (на 28,0%) та Здолбунівському (на 21,4%) районах, свиней – у Рівненському (у 2,4 раза), Сарненському (на 31,8%) та Радивилівському (на 29,6%) районах.

Найбільше скорочення поголів'я великої рогатої худоби, у т.ч. корів, зафіксовано в Зарічненському (відповідно на 70,0% та 69,0%) та Корецькому (на 38,4% та 60,0%) районах; свиней – у Демидівському (на 66,4%) та Здолбунівському (на 63,6%) районах.

На початок березня 2014р. населенням утримувалося 82,9% загального поголів'я великої рогатої худоби (торік – 80,8%), у т.ч. корів – 87,3% (86,4%), свиней – 91,4% (90,4%), овець і кіз – 89,4% (87,0%), птиці – 76,5% (72,6%).

В аграрних підприємствах (крім малих), що займалися тваринництвом, станом на 1 березня 2014р. було в наявності кормів усіх видів 45,4 тис.т корм.од, що на 5,9% менше, ніж на 1 березня 2013р., у т.ч. концентрованих кормів – 20,4 тис.т корм.од (на 29,8% більше). У розрахунку на одну умовну голову великої худоби припадало по 7,2 ц корм.од кормів усіх видів, у т.ч. концентрованих – по 3,2 ц корм.од (на 1 березня 2013р. – відповідно по 6,7 ц та 2,2 ц корм.од).

Реалізація сільськогосподарської продукції. Загальний обсяг реалізованої аграрними підприємствами власно виробленої продукції за січень–лютий 2014р. порівняно з відповідним періодом 2013р. збільшився на 28,9%, у т.ч. продукції рослинництва – на 36,8%, продукції тваринництва – на 8,7%. Середні ціни продажу аграрної продукції сільськогосподарськими підприємствами (крім малих) за всіма напрямками реалізації проти січня–лютого 2013р. зменшилися на 24,3%, у т.ч. на продукцію рослинництва – на 32,9%, а на продукцію тваринництва зросли на 3,4%.

Обсяги та ціни реалізації сільськогосподарськими підприємствами (крім малих) основних видів аграрної продукції за січень–лютий 2014р. характеризуються такими даними:

| | Обсяг реалізованої продукції | | Середня ціна реалізації | | Довідково: лютий 2014р. | |
|--------------------------------|------------------------------|----------------------------|-------------------------|----------------------------|-------------------------|---------------------|
| | т | у % до січня–лютого 2013р. | грн. за т (тис.шт) | у % до січня–лютого 2013р. | грн. за т (тис.шт) | у % до січня 2014р. |
| Зернові культури | 132667 | 186,5 | 1198,2 | 65,5 | 1318,1 | 118,0 |
| у тому числі | | | | | | |
| пшениця | 6397 | 35,5 | 1591,0 | 95,6 | 1643,7 | 110,0 |
| жито | 245 | 79,0 | 1058,4 | 82,0 | 1112,5 | 107,8 |
| ячмінь | 5632 | 243,2 | 1481,0 | 93,0 | 1687,0 | 117,2 |
| кукурудза | 119237 | 258,0 | 1161,8 | 64,9 | 1279,9 | 118,2 |
| Насіння соняшнику | 815 | 26,5 | 3026,5 | 72,9 | 2941,9 | 86,6 |
| Соя | 1419 | 15,6 | 3625,4 | 103,3 | 3769,0 | 107,2 |
| Ріпак | 10 | 0,6 | 2820,0 | 72,6 | – | – |
| Картопля | 263 | 76,7 | 1606,8 | 163,9 | 1583,9 | 89,7 |
| Овочі | 1332 | 72,2 | 2282,7 | 123,2 | 2902,9 | 181,0 |
| Худоба та птиця (у живій вазі) | 3383 | 117,2 | 11232,2 | 100,5 | 11490,8 | 104,6 |
| у тому числі | | | | | | |
| велика рогата худоба | 595 | 108,2 | 10794,3 | 100,5 | 10968,5 | 103,2 |
| свині | 905 | 183,6 | 13485,9 | 98,5 | 13376,8 | 98,1 |
| птиця | 1879 | 103,1 | 10281,9 | 95,9 | 10490,3 | 103,7 |
| Молоко | 8029 | 114,8 | 3713,4 | 119,1 | 3765,5 | 102,8 |
| Яйця, тис.шт. | 24530 | 86,0 | 537,5 | 85,2 | 597,5 | 124,7 |

Порівняно з січнем–лютим 2013р. загальні обсяги продажу худоби та птиці скоротили господарства 6 районів, з них найбільше – Демидівського (на 97,2%), Дубровицького (на 65,6%) та Млинівського (на 45,7%). Продаж великої рогатої худоби найсуттєвіше зменшено у Дубровицькому (на 65,0%) та Здолбунівському (на 45,3%) районах; свиней – у Демидівському (на 97,2%) та Гощанському (на 85,7%) районах.

Продаж молока збільшили аграрні підприємства Демидівського (у 6,0 раза), Здолбунівського (в 1,7 раза), Млинівського (на 43,9%), Дубровицького (на 35,1%) та Гощанського (на 8,1%) районів.

За угодами оренди земельних та майнових паїв сільськогосподарськими підприємствами селянам було видано 1185 т зерна та 2 т м'яса.

Сума отриманої товаровиробниками бюджетної тваринницької дотації за реалізовану худобу та птицю у січні–лютому 2014р. становила 14,7 тис.грн., за молоко – 668,1 тис.грн.

Наявність зерна та насіння соняшнику. На 1 березня 2014р. в сільськогосподарських підприємствах (крім малих) та підприємствах, що здійснюють зберігання, переробку зернових культур, було в наявності

257,7 тис.т зерна (на 27,7% більше проти 1 березня 2013р.), у т.ч. 171,4 тис.т кукурудзи, 62,2 тис.т пшениці, 12,9 тис.т ячменю, 4,5 тис.т жита. Безпосередньо у сільськогосподарських підприємствах зберігалось 109,9 тис.т зерна, у т.ч. 66,2 тис.т кукурудзи, 25,6 тис.т пшениці, 9,3 тис.т ячменю, 2,2 тис.т жита. Запаси насіння соняшнику на цих підприємствах становили 1,7 тис.т.

Середня закупівельна ціна на зерно, яку пропонують зберігаючі та переробні підприємства, у січні–лютому 2014р. становила 1561,2 грн. за т проти 1522,9 грн. за т у січні–лютому 2013р.

КАПІТАЛЬНІ ІНВЕСТИЦІЇ

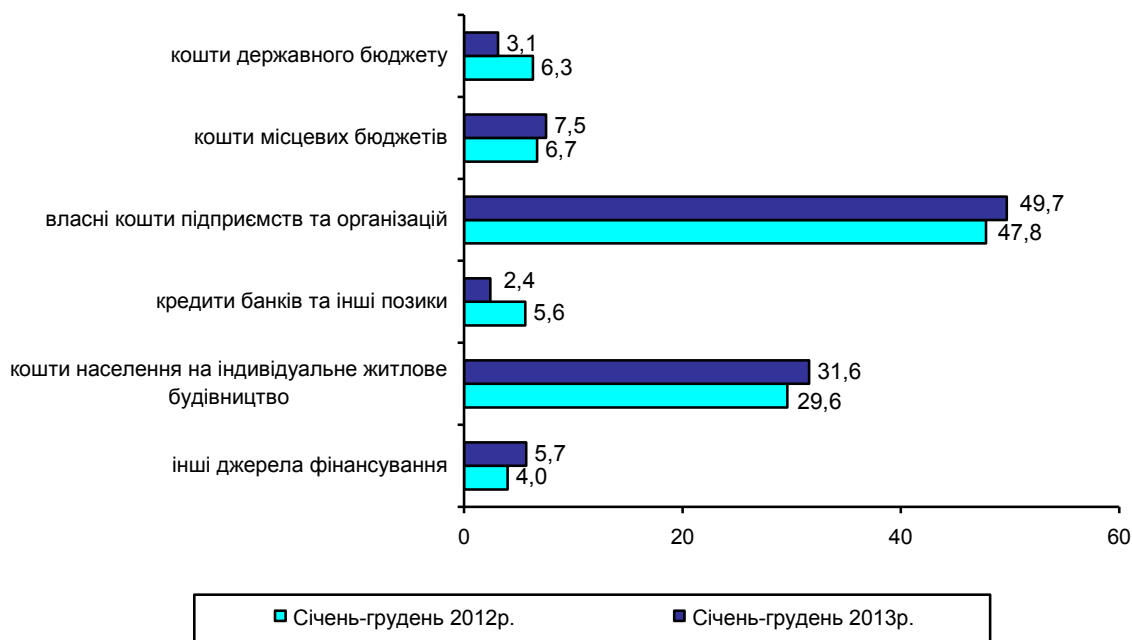
За січень–грудень 2013р. підприємствами та організаціями області за рахунок усіх джерел фінансування освоєно 2673,3 млн.грн. **капітальних інвестицій**, що в порівнянних цінах на 6,4% менше обсягу капітальних інвестицій за січень–грудень 2012р.

Найвагомішу частку капітальних інвестицій (99,1% загального обсягу) освоєно в матеріальні активи, з них у будівлі та споруди – 59,7% усіх інвестицій, у машини, обладнання та інвентар, транспортні засоби – 37,5%.

У нематеріальні активи вкладено 0,9% загального обсягу капітальних інвестицій, з яких 32,3% становили витрати на програмне забезпечення та бази даних, 26,9% – на права на комерційні позначення, об'єкти промислової власності, авторські та суміжні права, патенти, ліцензії, концесії тощо.

У капітальний ремонт активів спрямовано 312,1 млн.грн. капітальних інвестицій (11,7% загального обсягу).

**Структура капітальних інвестицій
за джерелами фінансування**
(у % до загального обсягу)



Найбільшу частку капітальних інвестицій складають власні кошти підприємств та організацій, за рахунок яких освоєно 49,7% усіх інвестицій.

Частка коштів населення на індивідуальне житлове будівництво становила 31,6%, державного та місцевих бюджетів – 10,6%.

Примітка. Капітальні інвестиції обліковуються по підприємствах-юридичних особах за їх основним видом економічної діяльності та територією місцезнаходження (юридичною адресою). Індекси капітальних інвестицій розраховуються відповідно до Методики, затвердженої наказом Держкомстату від 25.12.2009 №494, з урахуванням змін відповідно до Класифікатора видів економічної діяльності (ДК 009:2010).

За рахунок кредитів банків та інших позик освоєно 2,4% усіх інвестицій.

Значні обсяги капітальних інвестицій (48,4% усіх інвестицій області) спрямовано у розвиток будівництва, які порівняно з січнем–груднем 2012р. зросли на 9,6%. Темпи освоєння інвестицій у промисловість області знизилися на 19,2%, у добувну промисловість і розроблення кар'єрів та переробну промисловість – на 17,5% та 26,3% відповідно.

Зменшення обсягів капітальних інвестицій у промисловість відбулося переважно за рахунок підприємств переробної промисловості, якими освоєно 73,6% загального обсягу інвестицій у промисловість.

На таку тенденцію вплинула діяльність підприємств з виробництва меблів, іншої продукції, ремонту і монтажу машин та устаткування (обсяги освоєння капітальних інвестицій цими підприємствами зменшилися на 79,4% порівняно з січнем–груднем 2012р.), текстильного виробництва, виробництва одягу, шкіри, виробів зі шкіри та інших матеріалів (на 73,6%), виготовлення виробів з деревини, паперу та поліграфічної діяльності (на 46,8%), виробництва хімічних речовин і хімічної продукції (на 35,2%), виробництва гумових і пластмасових виробів, іншої неметалевої мінеральної продукції (на 10,6%). Разом з тим збільшили обсяги освоєння капітальних інвестицій підприємства з виробництва машин та устаткування, не віднесені до інших угруповань (на 39,0%), виробництва харчових продуктів, напоїв та тютюнових виробів (на 9,5%), металургійного виробництва, виробництва готових металевих виробів, крім машин і устаткування (на 2,1%).

Капітальні інвестиції у постачання електроенергії, газу, пари та кондиційованого повітря зросли на 27,5%, у водопостачання, каналізацію, поводження з відходами – у 2,5 рази. Їх сумарна частка в обсязі інвестицій у промисловість склала 19,8%.

У січні–грудні 2013р. збільшилися обсяги капітальних інвестицій, освоєних підприємствами, що займаються діяльністю у сфері адміністративного та допоміжного обслуговування (у 2,0 рази), інформації та телекомунікацій (в 1,9 рази), сільського, лісового та рибного господарства (на 32,0%), установами та закладами освіти (на 4,9%).

Скоротилися на 75,9% обсяги інвестицій, освоєні установами та закладами охорони здоров'я та надання соціальної допомоги, на 72,2% – мистецтва, спорту, розваг та відпочинку, на 57,3% – підприємствами, що здійснюють операції з нерухомим майном, на 54,3% – підприємствами оптової та роздрібною торгівлі; ремонту автотранспортних засобів і мотоциклів, на 53,6% – тимчасового розміщення й організації харчування, на 42,8% – транспорту, складського господарства, поштової та кур'єрської діяльності, на 14,7% – державного управління й оборони; обов'язкового соціального страхування, на 1,9% – професійної, наукової та технічної діяльності.

Капітальні інвестиції у житлове будівництво становили 955,0 млн.грн. (35,7% загального обсягу інвестицій), що на 8,4% більше, ніж за січень–грудень 2012р.

БУДІВЕЛЬНА ДІЯЛЬНІСТЬ

За січень–лютий 2014р. будівельними підприємствами області виконано робіт у фактичних цінах на суму 43,3 млн.грн. Порівняно з січнем–лютим 2013р. обсяги будівництва зменшилися на 33,2%.

Обсяги виконаних будівельних робіт за видами будівельної продукції

| | Виконано будівельних робіт за січень–лютий 2014р. | | |
|--------------------|--|-----------------------------|----------------------------------|
| | тис.грн. | у % до загального обсягу | у % до січня–лютого 2013р. |
| Будівництво | 43314 | 100,0 | 66,8 |
| Будівлі | 21587 | 49,8 | 62,3 |
| з них | | | |
| житлові | 3790 | 8,7 | 39,3 |
| нежитлові | 17797 | 41,1 | 71,1 |
| Інженерні споруди | 21727 | 50,2 | 72,3 |

Серед видів будівельної продукції переважають обсяги виконаних будівельних робіт з будівництва інженерних споруд – 50,2%.

Нове будівництво, реконструкція та технічне переозброєння склали 67,2% загального обсягу будівельних робіт, капітальний і поточний ремонти – 19,0% та 13,8% відповідно.

Примітка. Можливі уточнення даних у наступних статистичних виданнях.

Обсяги виконаних будівельних робіт по містах та районах

| | Виконано будівельних робіт за січень–лютий 2014р. | |
|---------------------------|---|--------------------------|
| | тис.грн. | у % до загального обсягу |
| Рівненська область | 43314 | 100,0 |
| м.Рівне | 28619 | 66,1 |
| м.Дубно | — | — |
| м.Кузнецовськ | 2059 | 4,8 |
| м.Острог | 49 | 0,1 |
| райони | | |
| Березнівський | — | — |
| Володимирецький | ... ¹ | ... ¹ |
| Гощанський | ... ¹ | ... ¹ |
| Демидівський | — | — |
| Дубенський | 20 | 0,0 |
| Дубровицький | 119 | 0,3 |
| Зарічненський | 40 | 0,1 |
| Здолбунівський | 1182 | 2,7 |
| Корецький | — | — |
| Костопільський | 179 | 0,4 |
| Млинівський | — | — |
| Острозький | — | — |
| Радивилівський | ... ¹ | ... ¹ |
| Рівненський | 10880 | 25,1 |
| Рокитнівський | 46 | 0,1 |
| Сарненський | — | — |

¹ Інформація конфіденційна відповідно до Закону України “Про державну статистику”.

ТРАНСПОРТ ТА ПОСЛУГИ

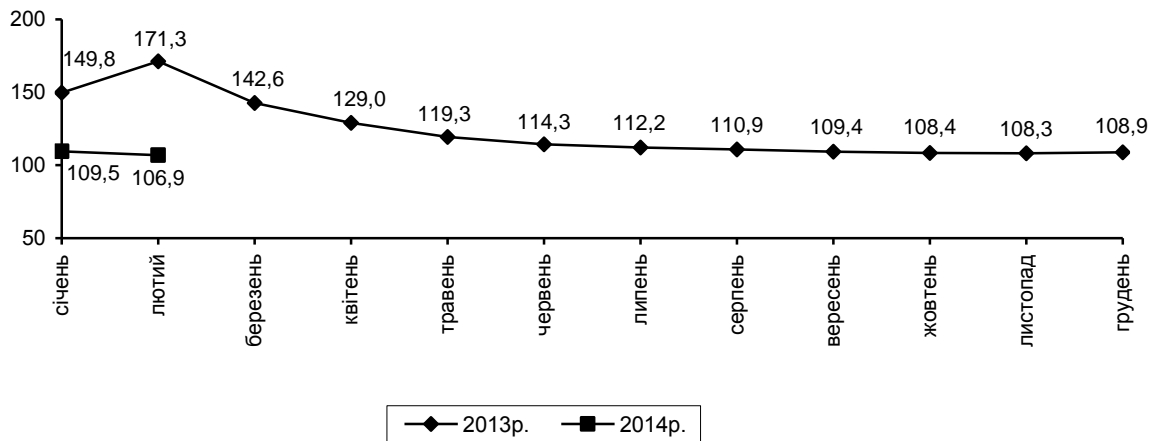
За січень–лютий 2014р. всіма видами транспорту перевезено 1,5 млн.т вантажів, що на 5,6% більше, ніж за січень–лютий 2013р. Вантажооборот зріс на 6,9% і становив 1,4 млрд.ткм.

| | Перевезено (відправлено) вантажів | | Вантажооборот, | |
|--------------------------------|--------------------------------------|--------------------------------------|----------------|--------------------------------------|
| | тис.т | у % до січня– лютого 2013р. | млн.ткм | у % до січня– лютого 2013р. |
| Усіма видами транспорту | 1542,1 | 105,6 | 1387,2 | 106,9 |
| Залізничним ¹ | 1218,5 | 100,3 | 1253,8 | 107,4 |
| Автомобільним ² | 323,6 | 132,1 | 133,4 | 101,8 |
| Авіаційним | — | — | — | — |

¹ Відправлення вантажів за даними Відокремленого підрозділу “Рівненська дирекція залізничних перевезень” Державного територіально-галузевого об’єднання “Львівська залізниця”.

² З урахуванням вантажних перевезень, виконаних фізичними особами-підприємцями.

Вантажооборот підприємств транспорту
(наростаючим підсумком у % до відповідного періоду попереднього року)



Залізничним транспортом відправлено 1,2 млн.т вантажів, що на 0,3% більше, ніж за січень–лютий 2013р. Відправлення кам’яного вугілля збільшилося в 1,6 раза, цементу – на 46,7%, зерна і продуктів перемолю – на 24,9%, лісових вантажів – на 14,9%, хімічних і мінеральних добрив – на 3,4%, брухту чорних металів – на 0,5%. Відправлення будівельних матеріалів зменшилося на 12,5%, нафти і нафтопродуктів – на 68,7%.

Підприємствами автомобільного транспорту (з урахуванням перевезень фізичними особами-підприємцями) доставлено замовникам

0,3 млн.т вантажів, виконано вантажооборот в обсязі 133,4 млн.ткм, що відповідно на 32,1% та 1,8% більше обсягів січня–лютого 2013р.

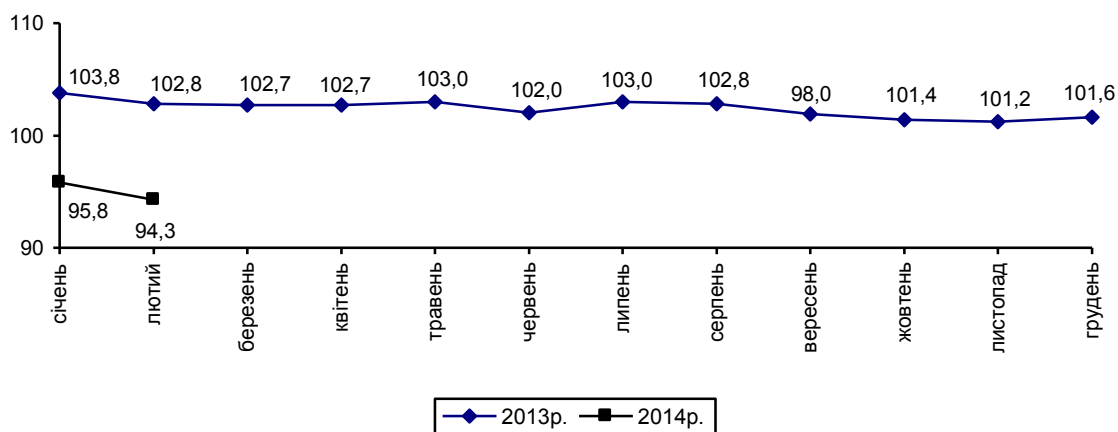
Послугами пасажирського транспорту в січні–лютому 2014р. скористалося 20,5 млн. пасажирів, виконано пасажирську роботу в обсязі 360,4 млн.пас.км, що становить відповідно 94,0% та 94,3% обсягів січня–лютого 2013р.

| | Перевезено (відправлено) пасажирів | | Пасажирооборот | |
|--------------------------------|---------------------------------------|--------------------------------------|----------------|--------------------------------------|
| | млн. | у % до січня– лютого 2013р. | млн.пас.км | у % до січня– лютого 2013р. |
| Усіма видами транспорту | 20,5 | 94,0 | 360,4 | 94,3 |
| Залізничним ¹ | 1,6 | 98,5 | 153,7 | 94,8 |
| Автомобільним ² | 16,3 | 100,4 | 196,1 | 96,1 |
| Тролейбусним | 2,6 | 65,8 | 10,6 | 65,8 |
| Авіаційним | — | — | — | — |

¹ Відправлення пасажирів за даними Відокремленого підрозділу “Рівненська дирекція залізничних перевезень” Державного територіально-галузевого об’єднання “Львівська залізниця”.

² З урахуванням пасажирських перевезень, виконаних фізичними особами-підприємцями.

Пасажирооборот підприємств транспорту
(наростаючим підсумком у % до відповідного періоду попереднього року)



Залізничним транспортом за січень–лютий 2014р. відправлено 1,6 млн. пасажирів, що становить 98,5% обсягів січня–лютого 2013р.

Послугами автомобільного транспорту (з урахуванням перевезень фізичними особами-підприємцями) скористалося 16,3 млн. пасажирів, що

на 0,4% більше, ніж у січні–лютому 2013р. Перевезення пасажирів авто-транспортом фізичних осіб-підприємців зросло на 1,0%.

За січень–лютий 2014р. **міським електротранспортом** перевезено 2,6 млн. пасажирів, що склало 65,8% перевезень пасажирів у січні–лютому 2013р.

За січень 2014р. підприємствами сфери послуг для всіх споживачів реалізовано послуг на 194,7 млн.грн., з основного виду діяльності – на 183,0 млн.грн. Для населення реалізовано послуг на 50,2 млн.грн. (25,8%), для підприємств і організацій – на 144,5 млн.грн. (74,2%). Кількість виконаних замовлень за основним видом діяльності становила 2,7 млн. У середньому вартість одного замовлення склала 67,9 грн.

Найбільші обсяги послуг у розрахунку на одну особу реалізовано підприємствами обласного центру, м.Дубно, Гощанського, Здолбунівського, Рівненського та Сарненського районів.

ЗОВНІШНЯ ТОРГІВЛЯ ТОВАРАМИ

Обсяг експорту зовнішньої торгівлі товарами області за січень 2014р. становив 36,1 млн.дол. США, імпорту – 14,9 млн.дол. Порівняно з січнем 2013р. експорт зменшився на 13,0%, імпорт – на 61,8% (з урахуванням поставок газу природного). Позитивне сальдо зовнішньої торгівлі товарами становило 21,2 млн.дол. (за січень 2013р. також позитивне – 2,6 млн.дол.).

Зовнішньоторговельні операції товарами область здійснювала з партнерами 80 країн світу.

Інформацію щодо зовнішньої торгівлі товарами з найбільшими торговими партнерами за січень 2014р. наведено в таблиці.

| | Експорт | | | Імпорт | | |
|--------------------------|----------------|---------------------|--------------------------|----------------|-------------------------|--------------------------|
| | тис.дол. США | у % до січня 2013р. | у % до загального обсягу | тис.дол. США | у % до січня 2013р. | у % до загального обсягу |
| Усього | 36088,1 | 87,0 | 100,0 | 14852,9 | 38,2¹ | 100,0 |
| Країни СНД | 9082,0 | 85,7 | 25,2 | 3583,5 | 15,4 | 24,1 |
| у тому числі | | | | | | |
| Білорусь | 1637,1 | 67,3 | 4,5 | 1886,4 | 172,0 | 12,7 |
| Молдова, Республіка | 417,3 | 127,0 | 1,2 | 11,2 | – | 0,1 |
| Російська Федерація | 6444,5 | 100,2 | 17,9 | 1681,9 | 7,6 | 11,3 |
| Інші країни світу | 27006,1 | 87,4 | 74,8 | 11269,4 | 72,2 | 75,9 |
| у тому числі | | | | | | |
| Австралія | 485,3 | 62,0 | 1,3 | 0,3 | 25,1 | 0,0 |
| Ізраїль | 593,4 | – | 1,6 | 38,3 | 67,5 | 0,3 |
| Ісландія | – | – | – | 730,6 | 112,9 | 4,9 |
| Китай | 97,5 | 159,5 | 0,3 | 746,8 | 108,4 | 5,0 |
| Малайзія | 2822,3 | 121,8 | 7,8 | 259,3 | 32212,8 | 1,7 |
| Сінгапур | 977,2 | 107,4 | 2,7 | – | – | – |
| США | 108,2 | 42,8 | 0,3 | 752,6 | 143,9 | 5,1 |
| Туреччина | 921,6 | 8,6 | 2,6 | 176,1 | 191,1 | 1,2 |
| Країни ЄС | 13686,5 | 91,5 | 37,9 | 7453,2 | 96,9 | 50,2 |
| у тому числі | | | | | | |
| Іспанія | 701,1 | 6722,3 | 1,9 | 498,4 | 147,6 | 3,4 |
| Італія | 616,5 | 25,4 | 1,7 | 537,6 | 97,7 | 3,6 |
| Литва | 1019,8 | 74,0 | 2,8 | 91,3 | 74,7 | 0,6 |
| Нідерланди | 1041,9 | 54,9 | 2,9 | 210,5 | 109,9 | 1,4 |
| Німеччина | 2256,5 | 122,9 | 6,3 | 1550,1 | 80,2 | 10,4 |
| Польща | 3556,5 | 104,6 | 9,9 | 2555,7 | 112,0 | 17,2 |
| Румунія | 1490,5 | 89,4 | 4,1 | 353,7 | 134,4 | 2,4 |
| Угорщина | 686,4 | 208,7 | 1,9 | 103,1 | 63,9 | 0,7 |
| Франція | 718,9 | 159,7 | 2,0 | 425,6 | 73,1 | 2,9 |

¹ Тут і далі по розділу з урахуванням поставок газу природного.

До країн СНД було експортовано 25,2% усіх товарів, до країн ЄС – 37,9% (у січні 2013р. – відповідно 25,5% та 36,1%).

Головним торговим партнером серед країн СНД за січень 2014р. в експорті була Російська Федерація, в імпорті – Білорусь.

Найвагоміші експортні поставки товарів серед країн-членів ЄС здійснювалися до Польщі, Німеччини, Румунії, Нідерландів та Литви.

Серед інших країн світу найбільше експортувалися товари до Малайзії, Сінгапуру та Туреччини.

Зокрема, у загальному обсязі експорту найбільші поставки здійснювалися до Російської Федерації – 17,9%, Польщі – 9,9%, Малайзії – 7,8%, Німеччини – 6,3%, Білорусі – 4,5%, Румунії – 4,1%, Нідерландів – 2,9%, Литви – 2,8%, Туреччини – 2,6%.

Експорт товарів збільшився до Німеччини на 22,9%, Малайзії – на 21,8% (за рахунок деревини і виробів з деревини). Одночасно скоротився експорт до Білорусі на 32,7%, Румунії – на 10,6%.

Із країн СНД імпортовано 24,1% усіх товарів, із країн ЄС – 50,2% (у січні 2013р. – відповідно 59,9% та 19,8%).

Найвагоміші імпортні поставки товарів серед країн-членів ЄС здійснювалися з Польщі та Німеччини.

Серед інших країн світу найбільші імпортні поставки товарів спостерігалися із США та Китаю.

У загальному обсязі імпорту області найсуттєвіші надходження здійснювалися з Польщі – 17,2%, Білорусі – 12,7%, Російської Федерації – 11,3%, Німеччини – 10,4%, США – 5,1% та Китаю – 5,0%.

Збільшились імпортні поставки з Білорусі в 1,7 раза (за рахунок палив мінеральних, нафти і продуктів її перегонки), США – на 43,9% (засобів наземного транспорту, крім залізничного). Одночасно зменшились у січні 2014р. поставки з Німеччини на 19,8%.

Основу товарної структури імпорту області складали продукція хімічної та пов'язаних з нею галузей промисловості, деревина і вироби з деревини.

Інформацію щодо найважливіших товарних груп у структурі зовнішньої торгівлі області за січень 2014р. наведено в таблиці.

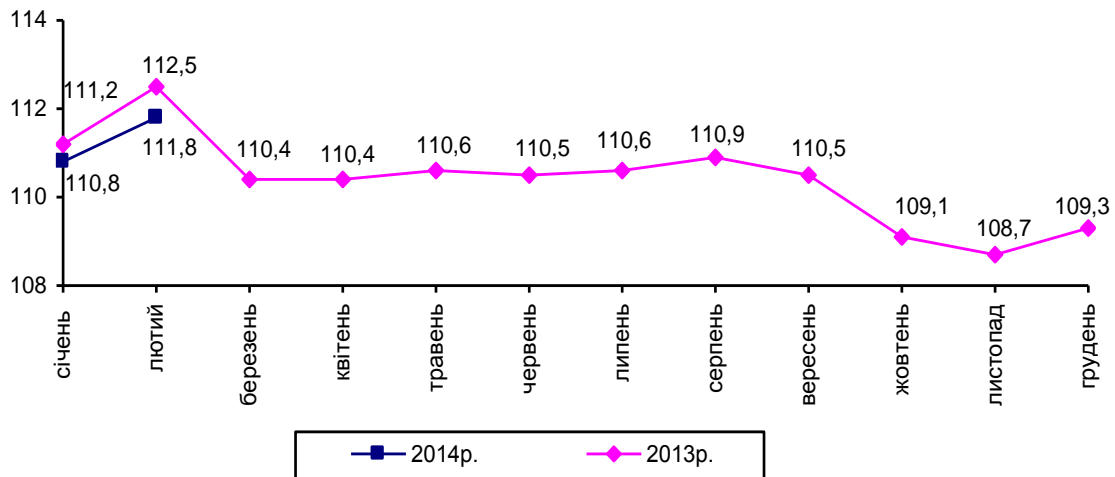
| Код і назва товарів згідно з УКТЗЕД | Експорт | | | Імпорт | | |
|--|-----------------|---------------------------|--------------------------------|-----------------|---------------------------|--------------------------------|
| | тис.дол. США | у % до січня 2013р. | у % до загального обсягу | тис.дол. США | у % до січня 2013р. | у % до загального обсягу |
| Усього | 36088,1 | 87,0 | 100,0 | 14852,9 | 38,2¹ | 100,0 |
| у тому числі | | | | | | |
| II. Продукти рослинного походження | 5456,0 | 197,0 | 15,1 | 1348,2 | 113,6 | 9,1 |
| з них | | | | | | |
| 10 зернові культури | 3834,1 | 600,4 | 10,6 | – | – | – |
| V. Мінеральні продукти | 2534,9 | 64,7 | 7,0 | 1587,5 | 7,8 | 10,7 |
| з них | | | | | | |
| 25 сіль; сірка; землі та каміння | 2534,9 | 65,3 | 7,0 | 438,0 | 75,7 | 2,9 |
| VI. Продукція хімічної та пов'язаних з нею галузей промисловості | 11192,9 | 61,5 | 31,0 | 660,0 | 102,8 | 4,4 |
| IX. Деревина і вироби з деревини | 9851,5 | 111,4 | 27,3 | 416,6 | 98,0 | 2,8 |

¹ Див. виноску на стор. 27.

ТОРГІВЛЯ ТА РЕСТОРАННЕ ГОСПОДАРСТВО

Оборот роздрібної торгівлі¹ за січень–лютий 2014р. становив 2651,3 млн.грн., що на 11,8% більше обсягу січня–лютого 2013р. У структурі обороту роздрібної торгівлі на організовані та неформальні ринки припадало 40,3%.

Зміни обсягів обороту роздрібної торгівлі
(наростаючим підсумком у % до відповідного періоду попереднього року)



Оборот ресторанного господарства (з урахуванням обороту фізичних осіб-підприємців) за січень–лютий 2014р. проти січня–лютого 2013р. збільшився на 1,7% і становив 125,0 млн.грн.

Обсяг роздрібного товарообороту підприємств, які здійснюють діяльність із роздрібної торгівлі та ресторанного господарства, за січень–лютий 2014р. склав 1096,0 млн.грн., що в порівнянних цінах більше обсягу січня–лютого 2013р. на 9,1%.

Обсяг роздрібного товарообороту за лютий 2014р. становив 547,0 млн.грн. і в порівнянних цінах проти лютого 2013р. збільшився на 11,7%, проти січня 2014р. зменшився на 2,1%.

Через мережу автозаправних станцій, що налічує 175 од, у лютому 2014р. було продано в роздріб світлих нафтопродуктів, газу стисненого та скрапленого для автомобілів на 127,1 млн.грн., із них газойлів (палива дизельного) – на 69,9 млн.грн. (55,0%), бензину моторного – на 51,1 млн.грн. (40,2%), пропану і бутану – на 5,5 млн.грн. (4,3%), газу скрапленого або у газоподібному стані – на 0,6 млн.грн. (0,5%).

Газойлів (палива дизельного) було реалізовано 6,0 тис.т, що на 24,7% більше, ніж у лютому 2013р., бензину моторного – 3,5 тис.т (на 37,9% більше), пропану і бутану скраплених – 0,5 тис.т (на 14,9% більше), газу скрапленого або у газоподібному стані – 0,1 тис.т (на 30,2% менше).

¹ Включає роздрібний товарооборот підприємств роздрібної торгівлі, розрахункові дані щодо обсягів продажу товарів на ринках і фізичними особами-підприємцями.

У задоволенні потреб населення товарами значне місце належить ринкам. За рахунок організованих ринків у січні–лютому 2014р. формувалося 35,5% загального обсягу продажу споживчих товарів. В обороті цих ринків 5,4% становив продаж сільськогосподарських продуктів.

Продаж сільськогосподарських продуктів на ринках за січень–лютий 2014р. проти січня–лютого 2013р. зменшився на 3,4%, при цьому ціни зросли на 7,0%. Продукти тваринництва подорожчали на 5,1%, їхній продаж зменшився на 3,0%. Продаж продуктів рослинництва зменшився на 4,3%, при цьому ціни зросли на 9,8%.

Дані щодо індексів цін та обсягів продажу окремих сільськогосподарських продуктів на ринках наведено в таблиці.

(відсотків)

| | Індекси цін | | | Індекси обсягу продажу | | |
|-----------------------|---|--------------------|------------------|---|--------------------|------------------|
| | січень– лютий 2014р. до січня- лютого 2013р. | лютий 2014р. до | | січень– лютий 2014р. до січня- лютого 2013р. | лютий 2014р. до | |
| | | січня 2014р. | лютого 2013р. | | січня 2014р. | лютого 2013р. |
| Зернові | 100,0 | 100,0 | 100,0 | 102,0 | 95,0 | 101,3 |
| Борошно | 90,0 | 100,0 | 90,3 | 100,3 | 100,0 | 97,1 |
| Круп'яні | 107,7 | 100,0 | 107,8 | 95,8 | 101,8 | 95,5 |
| пшоно | 149,9 | 100,0 | 149,7 | 92,4 | 105,9 | 94,1 |
| крупя гречана | 100,0 | 100,0 | 100,0 | 97,1 | 99,1 | 93,8 |
| рис | 108,3 | 100,0 | 108,3 | 96,0 | 101,5 | 97,4 |
| інші крупи | 116,7 | 100,0 | 116,7 | 93,1 | 106,7 | 94,7 |
| Картопля | 212,3 | 112,5 | 225,0 | 82,8 | 96,9 | 82,4 |
| Капуста свіжа | 122,7 | 100,0 | 127,7 | 125,0 | 97,8 | 128,3 |
| Цибуля ріпчаста | 266,7 | 100,0 | 266,7 | 67,6 | 100,0 | 68,5 |
| Буряки | 133,3 | 100,0 | 133,3 | 93,1 | 104,2 | 91,7 |
| Морква | 136,0 | 112,5 | 150,0 | 99,3 | 95,4 | 91,3 |
| Огірки свіжі | 100,3 | 98,2 | 94,8 | 89,4 | 88,2 | 74,6 |
| Помідори свіжі | 92,0 | 90,0 | 86,5 | 109,2 | 77,1 | 99,4 |
| Часник | 88,0 | 100,0 | 88,0 | 152,1 | 97,8 | 149,2 |
| Фрукти та ягоди свіжі | 96,2 | 102,2 | 96,6 | 86,7 | 106,6 | 91,4 |
| Цукор | 125,0 | 103,1 | 126,9 | 93,9 | 95,2 | 91,7 |
| Олія | 100,0 | 100,0 | 100,0 | 102,4 | 100,0 | 100,0 |
| Яловичина | 93,1 | 100,0 | 95,2 | 78,4 | 97,0 | 72,9 |
| Свинина | 105,0 | 101,1 | 111,8 | 100,1 | 93,6 | 96,0 |
| Сало свиняче | 71,4 | 112,5 | 78,8 | 94,6 | 105,9 | 94,8 |
| Птиця | 123,8 | 100,0 | 125,7 | 128,6 | 92,1 | 132,1 |
| Молоко свіже | 105,3 | 96,6 | 103,6 | 94,6 | 110,0 | 95,3 |
| Масло тваринне | 110,6 | 100,0 | 108,3 | 100,6 | 97,1 | 98,0 |
| Сир (творог) | 100,0 | 100,0 | 100,0 | 96,8 | 100,0 | 97,6 |
| Сметана | 107,7 | 100,0 | 107,7 | 84,6 | 91,1 | 78,5 |
| Яйця | 168,8 | 87,5 | 162,8 | 69,7 | 100,0 | 67,1 |
| Мед | 152,1 | 100,0 | 154,8 | 56,7 | 119,6 | 58,8 |

За січень–лютий 2014р. порівняно з січнем–лютим 2013р. ціни на фрукти сушені, м'ясо, рибу, гриби сухі, овочі, горіхи, молочні продукти, круп'яні зросли на 1,7–7,7%, птицю, цукор, бобові – на 23,8–25,0%, мед – в 1,5 раза, яйця – в 1,7 раза, а на сало свиняче, борошно, фрукти свіжі ціни знизилися на 28,6–3,8%.

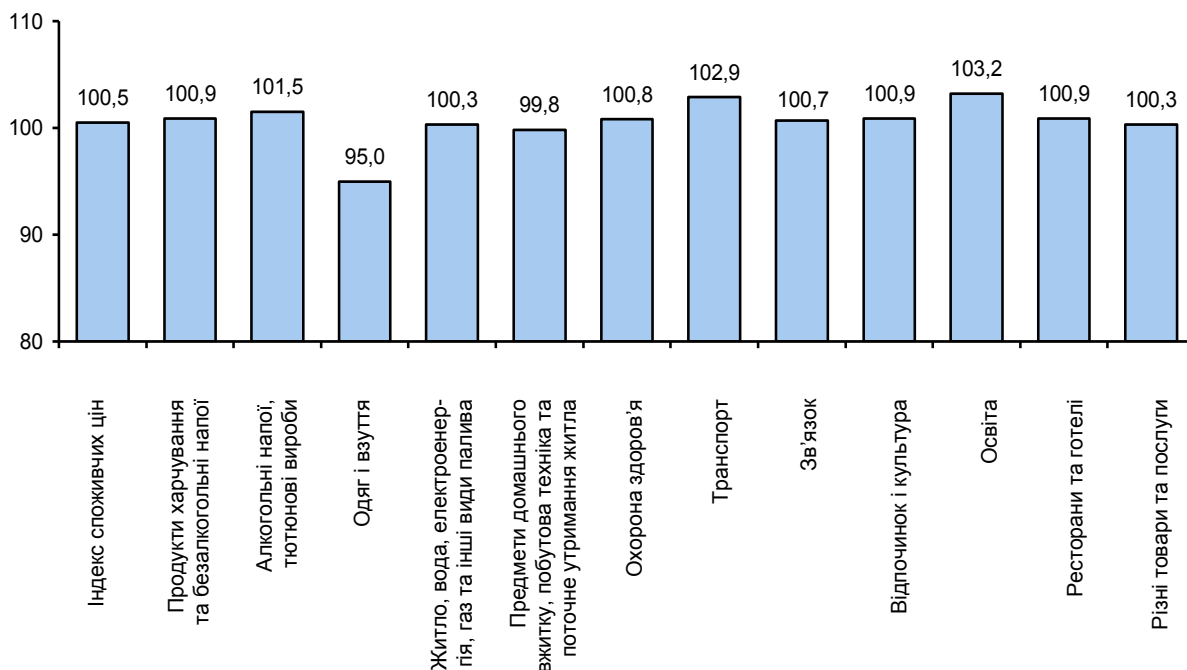
Середні ціни, що склалися на ринках на окремі сільськогосподарські продукти, наведено нижче:

| | Лютий | | (грн. за кг) |
|---------------------|--------|--------|---------------|
| | 2014р. | 2013р. | Січень 2014р. |
| Картопля | 4,50 | 2,00 | 4,00 |
| Капуста свіжа | 4,00 | 3,13 | 4,00 |
| Цибуля ріпчаста | 8,00 | 3,00 | 8,00 |
| Буряки | 4,00 | 3,00 | 4,00 |
| Морква | 4,50 | 3,00 | 4,00 |
| Огірки свіжі | 27,50 | 29,00 | 28,00 |
| Помідори свіжі | 22,50 | 26,00 | 25,00 |
| Часник | 22,00 | 25,00 | 22,00 |
| Яблука | 7,00 | 7,50 | 7,00 |
| Цитрусові | 16,50 | 17,00 | 15,00 |
| Цукор | 8,25 | 6,50 | 8,00 |
| Олія (за л) | 12,00 | 12,00 | 12,00 |
| Яловичина | 50,00 | 52,50 | 50,00 |
| Свинина | 47,50 | 42,50 | 47,00 |
| Сало свиняче | 22,50 | 28,53 | 20,00 |
| Молоко свіже (за л) | 7,25 | 7,00 | 7,50 |
| Масло тваринне | 65,00 | 60,00 | 65,00 |
| Сир (творог) | 32,00 | 32,00 | 32,00 |
| Сметана | 35,00 | 32,50 | 35,00 |
| Яйця (за десяток) | 17,50 | 10,75 | 20,00 |
| Мед | 65,00 | 42,01 | 65,00 |

ЦІНИ І ТАРИФИ

Індекс споживчих цін (ІСЦ) у лютому 2014р. по області становив 100,5%, з початку року – 100,5%, по Україні – відповідно 100,6% та 100,8%.

Індекси споживчих цін у 2014 році
(лютий у % до грудня попереднього року)



На споживчому ринку в лютому п.р. ціни на продукти харчування та безалкогольні напої зросли на 1,0%. Найбільше (на 9,2%) подорожчали фрукти, зокрема банани – на 22,9%, яблука – на 7,7%, цитрусові – на 2,4%. На 7,3% стали дорожчими овочі, у т.ч. капуста білокачанна – на 43,5%, картопля – на 13,3%, буряк – на 7,6%, морква – на 5,5%, цибуля – на 5,2%. На 6,3–0,1% зросли ціни на цукор, продукти переробки зернових, кисломолочні продукти, масло, сир, рибу та рибопродукти, молоко, рис, сметану, безалкогольні напої, кондитерські вироби з борошна, яловичину, м'ясо птиці. Водночас на 6,9% знизилися ціни на яйця. На 4,1–0,5% подешевшали свинина, соняшникова олія, сало, маргарин та інші рослинні жири, кондитерські вироби з цукру, макаронні вироби.

Подорожчання алкогільних напоїв, тютюнових виробів на 1,4% зумовлено підвищенням цін на тютюнові вироби на 1,5% та на алкогільні напої на 1,2%.

Зростання цін (тарифів) на житло, воду, електроенергію, газ та інші види палива на 0,3% відбулося насамперед за рахунок підвищення цін на скраплений газ на 9,9% та на витрати на утримання і ремонт житла 0,2%.

Ціни у сфері охорони здоров'я зросли на 0,6%, що зумовлено подорожчанням фармацевтичної продукції на 1,3%.

Підвищення цін на транспорт у цілому на 2,8% в першу чергу пов'язано з подорожчанням автомобілів на 5,7%, палива та мастил на 4,6%. Крім того, зросла плата на 2,4% за перевезення пасажирським залізничним транспортом та на 0,2% за перевезення автодорожнім пасажирським транспортом.

Ціни у сфері відпочинку та культури підвищилися на 0,6% в основному через подорожчання туристичних послуг на 5,6%.

Продукти харчування та безалкогольні напої за січень–лютий п.р. подорожчали на 0,9%. При цьому суттєво (на 14,9% та 12,8% відповідно) зросли в ціні овочі та фрукти. Крім того, на 6,7–0,5% стали дорожчими цукор, кисломолочна продукція, продукти переробки зернових, масло, сири, рис, молоко, сметана, риба та продукти з риби, безалкогольні напої, кондитерські вироби з борошна, м'ясо птиці та яловичини. Водночас відчутно (на 31,9%) подешевшали в ціні яйця. На 3,4–0,3% знизилися ціни на свинину, олію соняшникову, кондитерські вироби з цукру, сало, маргарин та інші рослинні жири, макаронні вироби.

Зростання цін на алкогольні напої, тютюнові вироби на 1,5% обумовлено подорожчанням тютюнових виробів на 1,7% та алкогольних напоїв на 1,2%.

Ціни (тарифи) на житло, воду, електроенергію, газ та інші види палива зросли на 0,3%, що викликано збільшенням вартості скрапленого газу на 10,8%.

Подорожчання у сфері охорони здоров'я на 0,8% пов'язано в першу чергу з підвищенням вартості фармацевтичної продукції на 1,9%.

Ціни на транспорт у цілому зросли на 2,9%, що зумовлено підвищенням вартості автомобілів на 6,3%, палива та мастил на 4,7% та вартості перевезень пасажирським залізничним транспортом на 2,3% і автодорожнім пасажирським транспортом на 0,2%.

У сфері відпочинку і культури відбулося підвищення цін на 0,9%, що зумовлено зростанням вартості туристичних послуг на 8,9% та аудіотехніки, фотоапаратури та обладнання для обробки інформації на 0,2%.

Подорожчання послуг освіти на 3,2% пов'язано з підвищенням плати на утримання дітей в закладах дошкільної освіти та плати за навчання на курсах (на 15,1% та 5,2% відповідно).

Послуги ресторанів і готелів стали дорожчими на 0,9%, що викликано зростанням вартості харчування поза домом на 1,0% та послуг, пов'язаних з тимчасовим проживанням, на 0,3%.

Збільшення вартості послуг зв'язку на 0,7% зумовлено зростанням цін на телефонне й телефаксове обладнання (на 0,9%) та вартості телефонних і телефаксових послуг (на 0,7%).

Разом з цим, на 5,0% знизилися ціни на одяг і взуття.

Індекси споживчих цін у 2014р. наведено у таблиці.

| | (відсотків) | | |
|---|------------------------|--------------|--|
| | До попереднього місяця | | Лютий до грудня попереднього року |
| | лютий | січень | |
| Індекси споживчих цін | 100,5 | 100,0 | 100,5 |
| Продукти харчування та безалкогольні напої | 101,0 | 99,9 | 100,9 |
| Продукти харчування | 101,1 | 99,9 | 101,0 |
| Хліб і хлібопродукти | 100,8 | 100,1 | 100,9 |
| хліб | 100,0 | 99,9 | 99,9 |
| макаронні вироби | 99,5 | 100,2 | 99,7 |
| М'ясо та м'ясопродукти | 99,0 | 100,2 | 99,2 |
| Риба та продукти з риби | 101,4 | 99,8 | 101,2 |
| Молоко, сир та яйця | 100,5 | 96,1 | 96,6 |
| молоко | 101,3 | 100,8 | 102,1 |
| сир і м'який сир (творог) | 102,0 | 100,7 | 102,7 |
| яйця | 93,1 | 73,2 | 68,1 |
| Олія та жири | 99,0 | 100,0 | 99,0 |
| масло | 102,2 | 101,2 | 103,4 |
| олія соняшникова | 97,2 | 99,5 | 96,7 |
| Фрукти | 109,2 | 103,3 | 112,8 |
| Овочі | 107,3 | 107,1 | 114,9 |
| Цукор | 106,3 | 100,4 | 106,7 |
| Безалкогольні напої | 100,7 | 100,1 | 100,8 |
| Алкогольні напої, тютюнові вироби | 101,4 | 100,1 | 101,5 |
| алкогольні напої | 101,2 | 100,0 | 101,2 |
| тютюнові вироби | 101,5 | 100,2 | 101,7 |
| Одяг і взуття | 95,6 | 99,4 | 95,0 |
| одяг | 95,1 | 100,0 | 95,1 |
| взуття | 96,3 | 98,4 | 94,8 |
| Житло, вода, електроенергія, газ та інші види палива | 100,3 | 100,0 | 100,3 |
| плата за власне житло (квартирна плата) | 100,0 | 100,0 | 100,0 |
| утримання та ремонт житла | 100,2 | 100,0 | 100,2 |
| водопостачання | 100,0 | 100,0 | 100,0 |
| каналізація | 100,0 | 100,0 | 100,0 |
| електроенергія | 100,0 | 100,0 | 100,0 |
| природний газ | 100,0 | 100,0 | 100,0 |
| гаряча вода, опалення | 100,0 | 100,0 | 100,0 |

| | Продовження | | |
|--|------------------------|--------------|--|
| | До попереднього місяця | | Лютий до грудня попереднього року |
| | лютий | січень | |
| Предмети домашнього вжитку, побутова техніка та поточне утримання житла | 100,0 | 99,8 | 99,8 |
| меблі та предмети обстановки, килими та інші види покриттів для підлоги | 99,7 | 100,1 | 99,8 |
| домашній текстиль | 100,0 | 98,3 | 98,3 |
| побутова техніка | 99,0 | 100,9 | 99,9 |
| Охорона здоров'я | 100,6 | 100,2 | 100,8 |
| фармацевтична продукція, медичні товари та обладнання | 101,2 | 100,5 | 101,7 |
| амбулаторні послуги | 100,0 | 100,0 | 100,0 |
| Транспорт | 102,8 | 100,1 | 102,9 |
| купівля транспортних засобів | 105,4 | 100,6 | 106,0 |
| паливо та мастила | 104,6 | 100,1 | 104,7 |
| транспортні послуги | 100,5 | 100,0 | 100,5 |
| залізничний пасажирський транспорт | 102,4 | 99,9 | 102,3 |
| автодорожній пасажирський транспорт | 100,2 | 100,0 | 100,2 |
| Зв'язок | 100,7 | 100,0 | 100,7 |
| Відпочинок і культура | 100,6 | 100,3 | 100,9 |
| аудіотехніка, фотоапаратура та обладнання для обробки інформації | 100,1 | 100,1 | 100,2 |
| послуги відпочинку та культури | 100,1 | 100,0 | 100,1 |
| газети, книжки та канцелярські товари | 100,0 | 99,5 | 99,5 |
| Освіта | 100,1 | 103,1 | 103,2 |
| дошкільна та початкова освіта | 100,0 | 115,1 | 115,1 |
| середня освіта | 100,0 | 100,0 | 100,0 |
| вища освіта | 100,0 | 100,0 | 100,0 |
| Ресторани та готелі | 100,1 | 100,8 | 100,9 |
| Різні товари та послуги | 101,0 | 99,3 | 100,3 |

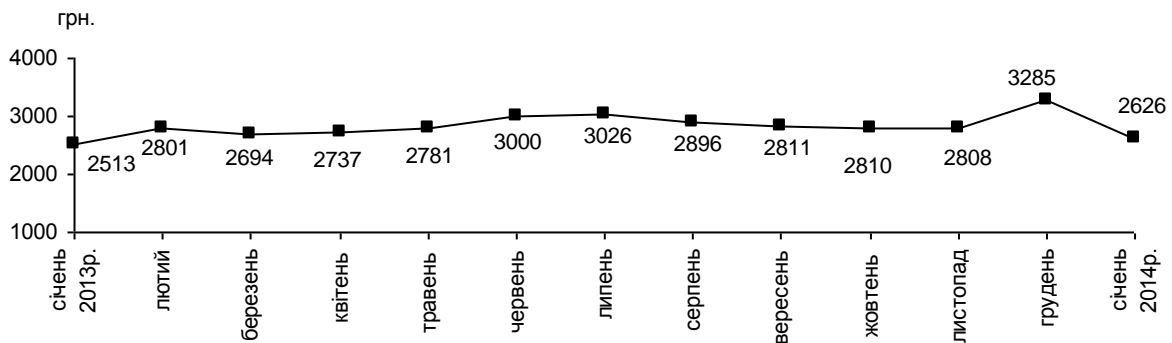
ДОХОДИ НАСЕЛЕННЯ

Середня номінальна заробітна плата штатного працівника підприємств, установ та організацій¹ (далі – підприємства) у січні 2014р. становила 2626 грн. і перевищувала у 2,2 раза рівень мінімальної заробітної плати, який дорівнював прожитковому мінімуму на одну працездатну особу (1218 грн.).

Порівняно з груднем 2013р. середня заробітна плата у січні 2014р. зменшилася на 20,1%, що пов'язано з одноразовими виплатами наприкінці року: винагороди за підсумками роботи за рік, за вислугу років, премії, тощо. Порівняно з січнем 2013р. заробітна плата зросла на 4,5%, або на 113 грн.

Нарахування за одну оплачену годину у січні 2014р. становили 18,44 грн.

Динаміка середньої заробітної плати



В економіці області залишається значною диференціація рівнів оплати праці серед видів економічної діяльності.

До видів економічної діяльності з найвищим рівнем оплати праці у січні 2014р. належали: промисловість (3845 грн.), фінансова та страхова діяльність (3839 грн.), лісове господарство та лісозаготівлі (2914 грн.), транспорт та складське господарство (2808 грн.); серед промислових видів діяльності – постачання електроенергії, газу, пари та кондиційованого повітря (6168 грн.), виробництво коксу та продуктів нафтоперероблення (5507 грн.), виробництво хімічних речовин і хімічної продукції (4536 грн.), виробництво іншої неметалевої мінеральної продукції (4031 грн.).

Нижчою від середньообласного рівня залишалася заробітна плата у працівників соціальної сфери: охорони здоров'я та надання соціальної допомоги – 1988 грн., мистецтва, спорту, розваг та відпочинку – 2121 грн., освіти – 2302 грн.

¹ Дані наведено по підприємствах, установах, організаціях, та їхніх відокремлених підрозділах із кількістю найманих працівників 10 і більше осіб.

Найнижчий рівень заробітної плати у працівників тимчасового розміщення й організації харчування (1338 грн.), поштової та кур'єрської діяльності (1703 грн.), сільського господарство (1707 грн.); серед промислових видів діяльності – на підприємствах з виробництва гумових і пластмасових виробів (1453 грн.), текстильного виробництва, виробництва одягу, шкіри, виробів зі шкіри та інших матеріалів (1548 грн.).

Дані про розмір заробітної плати за видами економічної діяльності наведено в таблиці:

| | Нараховано в середньому штатному працівнику | | | | за оплачену годину, грн. |
|--|---|--------------|-------------------------------|-------|--------------------------|
| | за січень 2014р. | | | | |
| | грн. | у % до | | | |
| грудня 2013р. | | січня 2013р. | середнього рівня по економіці | | |
| Усього | 2626 | 79,9 | 104,5 | 100,0 | 18,44 |
| Сільське господарство, лісове господарство та рибне господарство | 2193 | 83,6 | 108,6 | 83,5 | 14,91 |
| з них сільське господарство | 1707 | 78,9 | 102,3 | 65,0 | 11,76 |
| Промисловість | 3845 | 83,9 | 106,8 | 146,4 | 25,87 |
| добувна промисловість і розроблення кар'єрів | 2857 | 77,5 | 99,4 | 108,8 | 22,75 |
| переробна промисловість | 2829 | 99,2 | 114,3 | 107,7 | 19,59 |
| постачання електроенергії, газу, пари та кондиційованого повітря | 6168 | 76,5 | 104,3 | 234,9 | 38,88 |
| водопостачання; каналізація, поводження з відходами | 2281 | 93,0 | 99,9 | 86,9 | 14,68 |
| Будівництво | 2112 | 55,7 | 115,4 | 80,4 | 17,07 |
| Оптова та роздрібна торгівля; ремонт автотранспортних засобів і мотоциклів | 1995 | 88,7 | 99,4 | 76,0 | 12,89 |
| Транспорт, складське господарство, поштова та кур'єрська діяльність | 2609 | 81,2 | 103,1 | 99,4 | 19,34 |
| транспорт, складське господарство | 2808 | 82,9 | 104,1 | 106,9 | 20,52 |
| поштова та кур'єрська діяльність | 1703 | 70,7 | 101,4 | 64,9 | 13,53 |
| Тимчасове розміщення й організація харчування | 1338 | 76,2 | 95,4 | 51,0 | 9,80 |
| Інформація та телекомунікації | 2720 | 90,9 | 100,0 | 103,6 | 17,49 |
| Фінансова та страхова діяльність | 3839 | 86,0 | 107,0 | 146,2 | 24,41 |
| Операції з нерухомим майном | 2044 | 94,8 | 104,8 | 77,8 | 14,74 |
| Професійна, наукова та технічна діяльність | 1846 | 46,1 | 91,9 | 70,3 | 13,72 |
| з них наукові дослідження та розробки | 1996 | 15,6 | 98,8 | 76,0 | 15,55 |
| Діяльність у сфері адміністративного та допоміжного обслуговування | 1789 | 82,1 | 93,3 | 68,1 | 11,82 |
| Державне управління й оборона; обов'язкове соціальне страхування | 2716 | 66,7 | 103,6 | 103,4 | 17,79 |
| Освіта | 2302 | 82,9 | 100,2 | 87,7 | 18,54 |
| Охорона здоров'я та надання соціальної допомоги | 1988 | 74,7 | 104,2 | 75,7 | 12,86 |
| з них охорона здоров'я | 2015 | 75,5 | 104,2 | 76,8 | 13,02 |

Продовження

| | Нараховано в середньому штатному працівнику | | | | за оплачену годину, грн. |
|--|---|---------------|--------------|-------------------------------|--------------------------|
| | за січень 2014р. | | | | |
| | у % до | | | | |
| | грн. | грудня 2013р. | січня 2013р. | середнього рівня по економіці | |
| Мистецтво, спорт, розваги та відпочинок | 2121 | 70,9 | 106,1 | 80,8 | 14,91 |
| з них діяльність у сфері творчості, мистецтва та розваг | 2017 | 69,1 | 105,5 | 76,8 | 14,40 |
| функціювання бібліотек, архівів, музеїв та інших закладів культури | 2503 | 71,5 | 104,2 | 95,3 | 16,03 |
| Надання інших видів послуг | 1941 | 94,9 | 123,3 | 73,9 | 12,77 |

Серед регіонів України Рівненщина за розміром заробітної плати у січні 2014р. посідала 13 місце та на 16,6%, або на 522 грн., не досягала середнього рівня заробітної плати по Україні – 3148 грн. Поряд з цим, середня заробітна плата працівників Рівненської області перевищувала оплату праці працівників у сусідніх областях.

Для порівняння: заробітна плата по Україні та сусідніх областях.

| | Нараховано в середньому штатному працівнику | | | |
|----------------|---|---|---------------------------------------|--------------------------|
| | січень 2014р., грн. | у % до | | за оплачену годину, грн. |
| | | прожиткового мінімуму на одну працездатну особу (1218 грн.) | середнього рівня по економіці України | |
| Україна | 3148 | 258,5 | 100,0 | 21,25 |
| Рівненська | 2626 | 215,6 | 83,4 | 18,44 |
| Львівська | 2611 | 214,4 | 82,9 | 18,48 |
| Хмельницька | 2522 | 207,0 | 80,1 | 17,28 |
| Житомирська | 2462 | 202,1 | 78,2 | 17,12 |
| Волинська | 2407 | 197,6 | 76,4 | 16,17 |
| Тернопільська | 2182 | 179,1 | 69,3 | 15,77 |

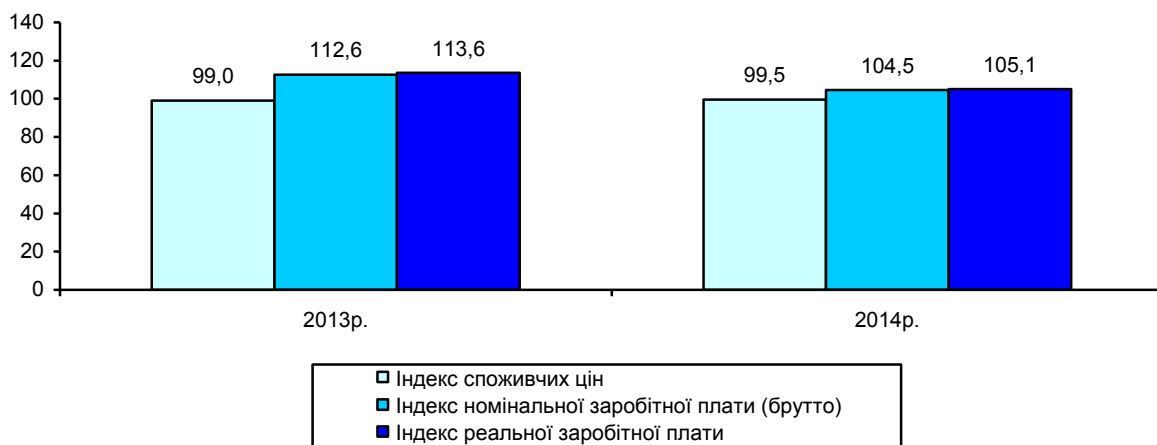
У січні 2014р. кожен працівник відпрацював у середньому 134 год, що на 6,9% менше, ніж у грудні 2013р. Коефіцієнт використання табельного фонду робочого часу становив 80,2%, що на 2,1 в.п. менше порівняно з груднем 2013р.

Динаміку показників фонду робочого часу характеризують дані, наведені в таблиці:

| | Січень 2014р. | Грудень 2013р. | Довідково: січень 2013р. |
|---|---------------|----------------|-----------------------------|
| Фонд робочого часу на одного штатного працівника, год | | | |
| табельний | 167 | 175 | 168 |
| фактично відпрацьований | 134 | 144 | 135 |
| оплачений | 142 | 152 | 143 |
| Коефіцієнт використання табельного фонду робочого часу, % | 80,2 | 82,3 | 80,4 |

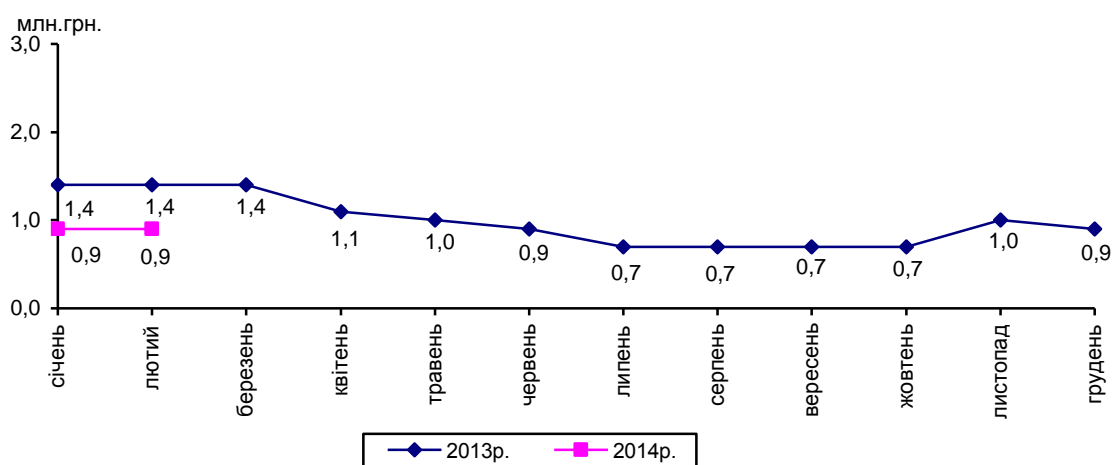
Реальна заробітна плата штатних працівників у січні 2014р. порівняно з груднем 2013р. зменшилася на 19,3%, а по відношенню до січня 2013р. збільшилася на 5,1%.

Індекси заробітної плати та споживчих цін
(січень до січня попереднього року, відсотків)



Загальна сума заборгованості із виплати заробітної плати¹ впродовж січня 2014р. збільшилася на 6,8%, або на 58,2 тис.грн., і на 1 лютого 2014р. становила 0,9 млн.грн., що в 1,5 раза менше, ніж на відповідну дату торік – 1,4 млн.грн.

Динаміка суми заборгованості із виплати заробітної плати
у 2013–2014 роках
(станом на 1 число відповідного місяця)



¹ Дані наведено без урахування найманих працівників статистично малих підприємств і у фізичних осіб-підприємців.

Заборгованість із виплати заробітної плати працівникам Рівненщини станом на 1 лютого 2014р. становила 0,1% загальної суми боргу по Україні.

Обсяг невикраденої заробітної плати на 1 лютого 2014р. становив 0,2% фонду оплати праці, нарахованого за січень 2014р., в т.ч. по підприємствах м.Рівне – 0,3%, Дубенського району – 2,9%.

За видами економічної діяльності цей показник становив: на підприємствах оптової та роздрібної торгівлі; ремонту автотранспортних засобів і мотоциклів – 2,1%, сільського господарства – 3,3%.

Збільшення загальної суми заборгованості із виплати заробітної плати впродовж січня 2014р. відбулося за рахунок збільшення боргу підприємством сільського господарства Дубенського району (на 58,2 тис.грн.).

Станом на 1 лютого п.р. борги із виплати заробітної плати зафіксовані на двох економічно активних підприємствах: м.Рівне (542,0 тис.грн.) та Дубенського району (375,5 тис.грн.).

**Темпи зміни суми заборгованості з виплати заробітної плати
по містах та районах
на 1 лютого 2014 року**

| | Сума невикраденої заробітної плати | | Структура боргу, % |
|---------------------------|------------------------------------|--|-----------------------|
| | тис.грн. | у % до суми заборгованості на 1 січня 2014р. | |
| Рівненська область | 917,5 | 106,8 | 100,0 |
| м.Рівне | 542,0 | 100,0 | 59,1 |
| м.Дубно | — | — | — |
| м.Кузнецовськ | — | — | — |
| м.Острог | — | — | — |
| райони: | | | |
| Березнівський | — | — | — |
| Володимирецький | — | — | — |
| Гощанський | — | — | — |
| Демидівський | — | — | — |
| Дубенський | 375,5 | 118,3 | 40,9 |
| Дубровицький | — | — | — |
| Зарічненський | — | — | — |
| Здолбунівський | — | — | — |
| Корецький | — | — | — |
| Костопільський | — | — | — |
| Млинівський | — | — | — |
| Острозький | — | — | — |
| Радивилівський | — | — | — |
| Рівненський | — | — | — |
| Рокитнівський | — | — | — |
| Сарненський | — | — | — |

За видами економічної діяльності більше половини боргу (59,1%) припадало на оптову та роздрібну торгівлю; ремонт автотранспортних засобів і мотоциклів, решта (40,9%) – на сільське господарство.

Структура боргу за типами підприємств наведена в таблиці:

| | Усього | (на 1 число; тис.грн.) У тому числі | | |
|---------------|--------|--|------------------------------------|-----------------------------------|
| | | економічно активні підприємства | підприємства-банкрути ¹ | економічно неактивні підприємства |
| | | | | |
| Лютий 2013р. | 1379,3 | 542,0 | 401,5 | 435,8 |
| Січень 2014р. | 859,3 | 859,3 | – | – |
| Лютий 2014р. | 917,5 | 917,5 | – | – |

¹ Суб'єкти господарювання, щодо яких реалізуються процедури відновлення платоспроможності боржника або визнання його банкрутом.

Заборгованість працівникам **економічно активних підприємств** упродовж січня 2014р. зросла на 58,2 тис.грн. і на 1 лютого 2014р. становила 917,5 тис.грн. Це борг, утворений у 2013р. та попередніх роках.

Кількість працівників, які вчасно не отримали заробітну плату на 1 лютого 2014р., становила 265 осіб, або 0,1% середньооблікової кількості штатних працівників. Кожному із зазначених працівників не виплачено в середньому 3462 грн.

Боргу із виплати допомоги у зв'язку з тимчасовою непрацездатністю на економічно активних підприємствах області станом на 1 лютого 2014р. не було.

Заборгованості із бюджетів усіх рівнів на 1 лютого 2014р. не зафіксовано; повністю виплачені компенсації, пов'язані з наслідками аварії на ЧАЕС.

У січні 2014р. **субсидії для відшкодування витрат на оплату житлово-комунальних послуг призначено** 874 сім'ям, що становило 108,7% загальної кількості сімей, які звернулися за субсидіями (за рахунок сімей, які звернулися за субсидіями у 2013р., але призначення їм було тільки у 2014р.), з них у міських поселеннях – 568 сім'ям, у сільській місцевості – 306 сім'ям.

Загальна сума призначених субсидій у січні 2014р. становила 231,1 тис.грн., з неї у міських поселеннях – 151,7 тис.грн., у сільській місцевості – 79,4 тис.грн.

Середній розмір призначеної субсидії на одну сім'ю у січні 2014р. становив 264 грн.

Сума нарахованих субсидій для відшкодування витрат на оплату житлово-комунальних послуг у січні 2014р. становила 6563,0 тис.грн. Перераховано організаціям, що надають населенню житлово-комунальні послуги, включаючи погашення заборгованості попередніх періодів, 1694,5 тис.грн. (25,8%).

Крім того, 10 сім'ям (усім, які звернулися) було призначено **субсидії готівкою для відшкодування витрат на придбання скрапленого газу, твердого та рідкого пічного побутового палива** на загальну суму 6,8 тис.грн., з них у міських поселеннях – 1 сім'ї на суму 0,7 тис.грн., у сільській місцевості – 9 сім'ям на суму 6,1 тис.грн.

Середній розмір призначеної у січні 2014р. субсидії цього виду на одну сім'ю становив 686 грн.

У січні 2014р. загальна сума субсидій готівкою, отриманих сім'ями для відшкодування витрат на придбання скрапленого газу, твердого та рідкого пічного побутового палива, становила 190,8 тис.грн.

У січні 2014р. населенням області **сплачено за житлово-комунальні послуги**, включаючи погашення боргів попередніх періодів, 68,9 млн.грн. Нараховано населенню за житлово–комунальні послуги 91,2 млн.грн., рівень оплати наданих послуг становив 75,5%.

Заборгованість населення з оплати житлово–комунальних послуг збільшилася у січні 2014р. порівняно з груднем 2013р. на 12,6% і на кінець січня 2014р. становила 189,3 млн.грн., середній термін заборгованості за всі послуги склав 2,1 місяця.

У січні 2014р. мали борг за 3 місяці та більше: за централізоване опалення та гаряче водопостачання – 54,8% власників особових рахунків, за газопостачання – 29,3%, за утримання будинків і споруд та прибудинкових територій – 26,4%, за централізоване водопостачання та водовідведення – 11,3%, за вивезення побутових відходів – 6,5%.

РИНОК ПРАЦІ

Середньооблікова кількість штатних працівників підприємств, установ та організацій¹ (далі – підприємства) у січні 2014р. становила 194,4 тис. осіб.

Зважаючи на обсяги виконаних робіт (послуг) і випуску продукції, рівень завантаження працівників у січні 2014р. відповідно до встановленої тривалості робочого часу в цілому по економіці становив 94,9% штатної кількості. Серед видів економічної діяльності найнижчий цей показник в складському господарстві та допоміжній діяльності у сфері транспорту (75,9%), організаціях, зайнятих поштовою та кур'єрською діяльністю (76,1%), будівництві (78,2%).

Кількість зареєстрованих безробітних збільшилася за місяць на 0,5 тис осіб, або на 2,7%, і на кінець лютого 2014р. становила 17,7 тис. осіб, з них 80,8% отримували допомогу по безробіттю.

Структура зареєстрованих безробітних за окремими соціальними групами наведена в таблиці.

| | (на кінець місяця) | | |
|---|--------------------------------------|--------------|-------------------|
| | Кількість зареєстрованих безробітних | | |
| | лютий 2014р., осіб | у % до | |
| | | січня 2014р. | лютого 2013р. |
| Безробітні – всього | 17724 | 102,7 | 90,9 |
| з них | | | |
| жінки | 9226 | 101,8 | 89,5 |
| молодь у віці до 35 років | 8425 | 102,5 | 90,9 |
| особи, які проживають у сільській місцевості | 9469 | 103,5 | 94,7 |
| особи, які мають додаткові гарантії у сприянні працевлаштуванню | 5579 | 104,8 | 81,4 ² |

Рівень зареєстрованого безробіття в цілому по області на кінець лютого 2014р. становив 2,5% середньорічної чисельності населення працездатного віку. У сільській місцевості та в міських поселеннях цей показник становив відповідно 2,7% і 2,3%.

Кількість вільних робочих місць (вакантних посад), заявлених роботодавцями³ до державної служби зайнятості, у лютому 2014р. порівняно з січнем 2014р. збільшилася на 36, або на 3,2%, і на кінець місяця становила 1164 (у лютому 2013р. – 1218).

¹ Дані наведено по підприємствах, установах, організаціях та їхніх відокремлених підрозділах із кількістю найманих працівників 10 і більше осіб.

² Дані за лютий 2013р. уточнені державною службою зайнятості

³ Тут і далі по розділу до роботодавців відносяться підприємства, установи організації та фізичні особи-підприємці.

Навантаження зареєстрованих безробітних на одне вільне робоче місце, вакантну посаду на кінець лютого 2014р. становило 15 осіб. У територіальному розрізі значення цього показника коливалося від 5 осіб у м.Рівне до 367 осіб у Володимирецькому районі.

Ситуацію в територіальному розрізі характеризують дані, наведені в таблиці.

| (на кінець лютого; осіб) | | | | | | |
|---------------------------|--------------------------------------|--------------|---|-------------|---|-----------|
| | Кількість зареєстрованих безробітних | | Потреба роботодавців ¹ у працівниках для заміщення вільних робочих місць (вакантних посад) | | Навантаження зареєстрованих безробітних на одне вільне робоче місце (вакантну посаду) | |
| | 2014р. | 2013р. | 2014р. | 2013р. | 2014р. | 2013р. |
| Рівненська область | 17724 | 19504 | 1164 | 1218 | 15 | 16 |
| м.Рівне | 3093 | 3516 | 575 | 610 | 5 | 6 |
| м.Кузнецовськ | 645 | 674 | 40 | 51 | 16 | 13 |
| райони | | | | | | |
| Березнівський | 771 | 665 | 32 | 31 | 24 | 21 |
| Володимирецький | 733 | 809 | 2 | 31 | 367 | 26 |
| Гоцанський | 748 | 802 | 12 | 28 | 62 | 29 |
| Демидівський | 327 | 390 | 10 | 15 | 33 | 26 |
| Дубенський ² | 1711 | 2065 | 32 | 44 | 53 | 47 |
| Дубровицький | 529 | 667 | 13 | 5 | 41 | 133 |
| Зарічненський | 761 | 730 | 20 | 18 | 38 | 41 |
| Здолбунівський | 1530 | 1758 | 117 | 104 | 13 | 17 |
| Корецький | 499 | 538 | 10 | 14 | 50 | 38 |
| Костопільський | 838 | 887 | 64 | 3 | 13 | 28 |
| Млинівський | 534 | 649 | 14 | 12 | 38 | 54 |
| Острозький ³ | 774 | 785 | 33 | 41 | 23 | 19 |
| Радивилівський | 969 | 981 | 45 | 53 | 22 | 19 |
| Рівненський | 1055 | 1138 | 45 | 61 | 23 | 19 |
| Рокитнівський | 847 | 1000 | 45 | 15 | 19 | 67 |
| Сарненський | 1360 | 1450 | 55 | 53 | 25 | 27 |

¹ Див. виноску 3 на стор. 43.

² Тут і далі по розділу включаючи дані по м.Дубно.

³ Тут і далі по розділу включаючи дані по м.Острог.

Примітка. Дані наведено по районних та міських центрах зайнятості.

За професійними групами найбільший попит на робочу силу спостерігався на працівників сфери торгівлі та послуг (22,9% загальної кількості заявлених вакансій), кваліфікованих робітників з інструментом (20,7%) та робітників з обслуговування, експлуатації та контролювання за роботою технологічного устаткування, складання устаткування та машин (18,0%), а найменший – на кваліфікованих робітників сільського та лісового господарств, риборозведення та рибальства (1,4%), технічних службовців (4,4%).

Інформація щодо попиту на робочу силу та її пропозиції за професійними групами наведена в таблиці.

(на кінець лютого; осіб)

| | Кількість зареєстрованих безробітних | | Потреба роботодавців ¹ у працівниках для заміщення вільних робочих місць (вакантних посад) | | Навантаження зареєстрованих безробітних на одне вільне робоче місце (вакантну посаду) | |
|---|--------------------------------------|--------------|---|-------------|---|-----------|
| | 2014р. | 2013р. | 2014р. | 2013р. | 2014р. | 2013р. |
| Усього | 17724 | 19504 | 1164 | 1218 | 15 | 16 |
| Законодавці, вищі державні службовці, керівники, менеджери (управителі) | 1667 | 1755 | 90 | 105 | 19 | 17 |
| Професіонали | 1446 | 1465 | 93 | 133 | 16 | 11 |
| Фахівці | 1670 | 1966 | 114 | 109 | 15 | 18 |
| Технічні службовці | 898 | 945 | 51 | 23 | 18 | 41 |
| Працівники сфери торгівлі та послуг | 2789 | 2793 | 266 | 186 | 10 | 15 |
| Кваліфіковані робітники сільського та лісового господарств, риборозведення та рибальства | 797 | 783 | 16 | 19 | 50 | 41 |
| Кваліфіковані робітники з інструментом | 2366 | 2606 | 241 | 271 | 10 | 10 |
| Робітники з обслуговування, експлуатації та контролювання за роботою технологічного устаткування, складання устаткування та машин | 2691 | 3081 | 210 | 249 | 13 | 12 |
| Найпростіші професії та особи без професії | 3400 | 4110 | 83 | 123 | 41 | 33 |

¹ Див. виноску 3 на стор. 43.

За сприяння державної служби зайнятості у лютому 2014р. було працевлаштовано 892 зареєстрованих безробітних, або 4,5% загальної кількості громадян, які мали статус безробітного, що більше на 26,5%, ніж у попередньому місяці та на 22,2%, ніж у лютому 2013р. Серед працевлаштованих осіб 52,4% становили жінки, 59,3% – молодь у віці до 35 років. Найбільша частка працевлаштованих серед осіб, які мали статус безробітного, спостерігалася у м.Кузнецовськ (9,4%), найменша – у Зарічненському (1,9%) та Дубенському (2,6%) районах.

Ситуацію в розрізі міст та районів характеризують дані, наведені у таблиці.

| | Кількість працевлаштованих | | | |
|---------------------------|----------------------------|-----------------|------------------|--|
| | лютий 2014р., осіб | у % до | | загальної кількості громадян, які мали статус безробітного впродовж місяця |
| | | січня 2014р. | лютого 2013р. | |
| Рівненська область | 892 | 126,5 | 122,2 | 4,5 |
| м.Рівне | 125 | 102,5 | 91,9 | 3,6 |
| м.Кузнецовськ | 73 | 105,8 | 115,9 | 9,4 |
| райони | | | | |
| Березнівський | 28 | 164,7 | 103,7 | 3,3 |
| Володимирецький | 52 | 173,3 | 74,3 | 6,3 |
| Гощанський | 40 | 166,7 | 173,9 | 4,9 |
| Демидівський | 17 | 106,3 | 212,5 | 4,7 |
| Дубенський ¹ | 48 | 165,5 | 104,3 | 2,6 |
| Дубровицький | 36 | 78,3 | 300,0 | 6,0 |
| Зарічненський | 16 | 88,9 | 133,3 | 1,9 |
| Здолбунівський | 92 | 133,3 | 126,0 | 5,3 |
| Корецький | 17 | 70,8 | 73,9 | 3,1 |
| Костопільський | 58 | 109,4 | 193,3 | 6,1 |
| Млинівський | 26 | 113,0 | 200,0 | 4,5 |
| Острозький ² | 54 | 186,2 | 145,9 | 6,2 |
| Радивилівський | 56 | 266,7 | 224,0 | 5,3 |
| Рівненський | 51 | 130,8 | 82,3 | 4,3 |
| Рокитнівський | 52 | 325,0 | 346,7 | 5,4 |
| Сарненський | 51 | 85,0 | 92,7 | 3,5 |

¹ Див. виноску 2 на стор. 44.

² Див. виноску 3 на стор. 44.

Примітка. Дані наведено по районних та міських центрах зайнятості.

Середньооблікова кількість безробітних, які отримували допомогу по безробіттю впродовж лютого 2014р., становила 15,8 тис. осіб. Середній розмір допомоги по безробіттю становив 933 грн., що дорівнює 76,6% законодавчо визначеного розміру мінімальної заробітної плати (1218 грн.).

ДЕМОГРАФІЧНА СИТУАЦІЯ

На 1 лютого 2014р. в області, за оцінкою, проживало 1159,1 тис. осіб. Упродовж січня 2014р. чисельність наявного населення збільшилася на 263 особи, що в розрахунку на 1000 наявного населення становило 2,7 особи.

Збільшення чисельності населення області відбулося за рахунок природного (на 96 осіб) та міграційного (на 167 осіб) приросту.

Порівняно з січнем 2013р. обсяг природного приросту зменшився на 180 осіб, або з 2,8 до 1,0 особи в розрахунку на 1000 наявного населення. Природний приріст спостерігався в містах Рівне, Кузнецовськ і 6 районах області. У цілому по області за січень 2014р. природний приріст населення зафіксовано у міських поселеннях (2,0‰).

Найбільший рівень природного скорочення у січні 2014р. зареєстрований у Млинівському (10,5‰), Гощанському (8,0‰), Демидівському (7,2‰), Дубровицькому (7,1‰) районах, а найнижчий – у м.Дубно (3,4‰).

Природний рух населення області у січні 2014р. характеризувався зменшенням народжуваності та збільшенням смертності порівняно з січнем 2013р., а також перевищенням числа живонароджених над померлими: на 100 померлих припадало 107 дітей, які народилися живими.

| | Усього | | Січень 2014р. у % до січня 2013р. | На 1000 осіб ¹ | |
|---------------------------------------|------------------|------------------|---|---------------------------|------------------|
| | січень 2014р. | січень 2013р. | | січень 2014р. | січень 2013р. |
| Кількість народжених живими, осіб | 1447 | 1536 | 94,2 | 14,7 | 15,6 |
| Крім того, кількість мертвонароджених | 10 | 9 | 111,1 | 6,9 ² | 5,8 ² |
| Кількість померлих, осіб | 1351 | 1260 | 107,2 | 13,7 | 12,8 |
| у т.ч. дітей у віці до 1 року | 15 | 12 | 125,0 | 10,3 ³ | 7,9 ³ |
| Природний приріст населення, осіб | 96 | 276 | 34,8 | 1,0 | 2,8 |

¹ Тут і далі по розділу показники наведено в розрахунку за рік. Розраховано на наявне населення.

² На 1000 народжених живими та мертвими.

³ На 1000 живонароджених.

За січень 2014р. кількість народжених в області була на 89 осіб меншою, ніж за січень 2013р., рівень народжуваності порівняно з січнем 2013р. знизився з 15,6 немовляти на 1000 наявного населення до 14,7.

Упродовж січня 2014р. спостерігалася значна диференціація рівня народжуваності: від 6,9 народжених на 1000 жителів наявного населення у Млинівському районі до 23,4 – у Володимирецькому районі, про що свідчать дані, наведені в таблиці.

| Кількість народжених на 1000 осіб ¹ , ‰ | Міста, райони з відповідними показниками народжуваності |
|--|--|
| 14,7 | Рівненська область |
| До 13,0 | м.Рівне, м.Дубно, м.Острог, Гощанський, Демидівський, Дубенський, Корецький, Млинівський, Радивилівський |
| 13,1–14,7 | м.Кузнецовськ, Зарічненський, Здолбунівський, Острозький, Рівненський |
| 14,8–17,0 | Дубровицький, Костопільський |
| Понад 17,1 | Березнівський, Володимирецький, Рокитнівський, Сарненський |

¹ Див. виноску 1 на стор. 47.

Народжуваність у сільській місцевості залишається вищою, ніж у міських поселеннях (16,5‰ проти 12,7‰).

Порівняно з січнем 2013р. рівень смертності у січні 2014р. збільшився з 12,8 до 13,7 померлих на 1000 наявного населення. Найвищий рівень смертності зафіксовано в Дубровицькому районі (23,2‰), найнижчий – у м.Кузнецовськ (4,5‰).

| Кількість померлих на 1000 осіб ¹ , ‰ | Міста, райони з відповідними показниками смертності |
|--|---|
| 13,7 | Рівненська область |
| До 13,7 | м.Рівне, м.Кузнецовськ, м.Острог, Березнівський, Володимирецький, Рівненський, Рокитнівський, Сарненський |
| 13,7–17,0 | м.Дубно, Зарічненський, Костопільський, Дубенський, Радивилівський |
| 17,1–19,0 | Демидівський, Млинівський, Острозький |
| Понад 19,1 | Гощанський, Дубровицький, Здолбунівський, Корецький |

¹ Див. виноску 1 на стор. 47.

Рівень смертності у сільській місцевості в 1,5 раза вищий, ніж у міських поселеннях (відповідно 16,5‰ проти 10,7‰).

У січні 2014р. зареєстровано 10 випадків мертвонароджень, що на 1 більше порівняно з січнем 2013р. У віці до 1 року померло 15 дітей. Рівень смертності дітей у віці до 1 року зріс з 7,9 до 10,3 померлих на 1000 живонароджених.

Основними причинами смерті дітей у віці до 1 року були: окремі стани, що виникають у перинатальному періоді; природжені вади розвитку, деформації та хромосомні аномалії; деякі інфекційні та паразитарні хвороби, про що свідчать дані, наведені в таблиці.

| | (осіб) | |
|---|---------------|---------------|
| | Січень 2014р. | Січень 2013р. |
| Усього померлих дітей у віці до 1 року | 15 | 12 |
| у тому числі від | | |
| деяких інфекційних та паразитарних хвороб | 1 | 1 |
| хвороб органів дихання | — | — |
| хвороб органів травлення | — | — |
| окремих станів, що виникають у | | |
| перинатальному періоді | 7 | 6 |
| природжених вад розвитку, деформацій та | | |
| хромосомних аномалій | 5 | 4 |
| неуточнених та невідомих причин смерті | — | 1 |
| зовнішніх причин смерті | 2 | — |

Структура причин смерті населення у січні 2014р. порівняно з січнем 2013р. майже не змінилася. Перше місце посідають хвороби системи кровообігу, друге – новоутворення, третє – зовнішні причини смерті.

| | Осіб | | У % до підсумку | | На 100 тис. осіб ¹ | |
|--------------------------|------------------|------------------|------------------|------------------|-------------------------------|------------------|
| | січень 2014р. | січень 2013р. | січень 2014р. | січень 2013р. | січень 2014р. | січень 2013р. |
| Усього померлих | 1351 | 1260 | 100,0 | 100,0 | 1372,5 | 1282,2 |
| у тому числі від | | | | | | |
| хвороб системи | | | | | | |
| кровообігу | 1011 | 956 | 74,8 | 75,9 | 1027,1 | 972,9 |
| новоутворень | 149 | 147 | 11,0 | 11,7 | 151,4 | 149,6 |
| зовнішніх причин смерті | 75 | 50 | 5,6 | 4,0 | 76,2 | 50,9 |
| із них від | | | | | | |
| транспортних | | | | | | |
| нещасних випадків | 9 | 9 | 0,7 | 0,7 | 9,1 | 9,2 |
| випадкових утоплень та | | | | | | |
| занурень у воду | 5 | — | 0,4 | — | 5,1 | — |
| випадкових отруєнь та | | | | | | |
| дії алкоголю | 13 | 6 | 1,0 | 0,5 | 13,2 | 6,1 |
| навмисних | | | | | | |
| самоушкоджень | 11 | 4 | 0,8 | 0,3 | 11,2 | 4,1 |
| наслідків нападу з | | | | | | |
| метою вбивства чи | | | | | | |
| нанесення ушкодження | 2 | 6 | 0,1 | 0,5 | 2,0 | 6,1 |
| хвороб органів травлення | 39 | 37 | 2,9 | 2,9 | 39,6 | 37,7 |
| хвороб органів дихання | 23 | 22 | 1,7 | 1,7 | 23,4 | 22,4 |

¹ Див. виноску 1 на стор. 47.

У січні 2014р. в області зафіксовано міграційний приріст населення. Найвищий рівень міграційного скорочення спостерігався у м.Рівне (6,0‰) та Дубенському районі (1,5‰).

Розподіл мігрантів за потоками міграції в порівнянні з січнем 2013р. наведено в таблиці.

| | Усього, осіб | | Січень 2014р. у % до січня 2013р. | На 1000 осіб ¹ | |
|--|------------------|------------------|---|---------------------------|------------------|
| | січень 2014р. | січень 2013р. | | січень 2014р. | січень 2013р. |
| Усі потоки міграції | | | | | |
| число прибулих | 1284 | 888 | 144,6 | 13,0 | 9,0 |
| число вибулих | 1117 | 915 | 122,1 | 11,3 | 9,3 |
| міграційний приріст, скорочення (–) | 167 | –27 | x | 1,7 | –0,3 |
| Внутрішня міграція | | | | | |
| число прибулих | 742 | 548 | 135,4 | 7,5 | 5,6 |
| число вибулих | 742 | 548 | 135,4 | 7,5 | 5,6 |
| Зовнішня міграція | | | | | |
| число прибулих | 542 | 340 | 159,4 | 5,5 | 3,4 |
| число вибулих | 375 | 367 | 102,2 | 3,8 | 3,7 |
| міграційний приріст, скорочення (–) | 167 | –27 | x | 1,7 | –0,3 |

¹ Див. виноски 1 на стор. 47.

Серед прибулих на Рівненщину 93,2% становили мігранти з інших регіонів України, 6,8% – з інших країн. Серед вибулих з області 89,1% виїхали до інших регіонів України, 10,9% – до інших країн.

КРИМІНОГЕННА СИТУАЦІЯ

За повідомленням прокуратури протягом січня–лютого 2014р. обліковано 1806 кримінальних правопорушень, з числа яких 1745 виявлено органами внутрішніх справ, 34 – органами прокуратури, 17 – органами, які здійснюють контроль за додержанням податкового законодавства, 9 – органами безпеки.

Із загального числа зафіксованих правоохоронними органами кримінальних проявів 20,1% – тяжкі та особливо тяжкі.

У загальній кількості злочинів 46,7% становили злочини проти власності; 15,3% – злочини проти життя та здоров'я особи; 6,4% – злочини у сфері обігу наркотичних засобів, психотропних речовин, їх аналогів або прекурсорів та інші злочини проти здоров'я населення; 5,6% – злочини проти авторитету органів державної влади, органів місцевого самоврядування та об'єднань громадян; 5,2% – злочини у сфері службової діяльності та професійної діяльності, пов'язаної з наданням публічних послуг; 3,8% – злочини проти безпеки руху та експлуатації транспорту; 3,5% – злочини у сфері господарської діяльності; 3,3% – злочини проти правосуддя; 3,2% – злочини проти виборчих, трудових та інших особистих прав і свобод людини і громадянина; 2,3% – злочини проти громадської безпеки; 2,2% – злочини проти громадського порядку та моральності; 1,3% – злочини проти довіри.

Протягом січня–лютого 2014р. обліковано 2 очевидні умисні вбивства і замах на вбивство, 7 умисних тяжких тілесних ушкоджень та 3 зґвалтування і замах на зґвалтування.

Кількість випадків крадіжок становила 577, шахрайств – 143, грабежів – 29, хабарництва – 5, розбоїв – 1.

Правоохоронними органами за цей період виявлено 3 особи, які скоїли злочини у складі 1 організованої групи і злочинної організації; закінчено 1 кримінальне провадження про кримінальні правопорушення, вчинені організованими групами і злочинними організаціями.

Кількість потерпілих від злочинів за січень–лютий 2014р. становила 1269 осіб, із числа яких 443 особи – жінки, 58 осіб похилого віку та інвалідів 1 і 2 групи, 35 осіб – неповнолітні та 14 осіб – діти до 14 років. Найбільша кількість потерпілих (43,1%) від крадіжок та грабежів – відповідно 521 та 26 осіб, серед яких 38,8% – жінки (112 осіб). У дорожньо-транспортних пригодах, пов'язаних зі злочинами, на території області постраждало 63 особи, з яких 18 осіб загинуло. Усього внаслідок злочинних діянь загинуло 30 осіб, із числа яких 1 особа – у результаті нанесення умисних тяжких тілесних ушкоджень, 6 осіб було вбито.

Серед 242 виявлених осіб, які вчинили злочини, 31,0% раніше вже ставали на злочинний шлях, із яких 64,0% мали незняту або непогашену судимість, 5,0% вчинили злочин у групі, 18,6% знаходилися у стані алкогольного сп'яніння; 12,8% – жінки, 4,5% – неповнолітні. Питома вага працездатних осіб, підозрюваних у скоєнні злочинів, які на момент учинення злочину не працювали і не навчалися, становила 58,3%, безробітних – 24,8%.

Начальник
Головного управління

Ю.В.Мороз

ЗМІСТ

| | Стор. |
|--|-------|
| Короткі підсумки соціально-економічного становища області..... | 3 |
| Основні показники соціально-економічного розвитку області..... | 5 |
| Промисловість..... | 7 |
| Сільське господарство..... | 15 |
| Капітальні інвестиції..... | 20 |
| Будівельна діяльність..... | 22 |
| Транспорт та послуги..... | 24 |
| Зовнішня торгівля товарами..... | 27 |
| Торгівля та ресторанне господарство..... | 29 |
| Ціни і тарифи..... | 32 |
| Доходи населення..... | 36 |
| Ринок праці..... | 43 |
| Демографічна ситуація..... | 47 |
| Криміногенна ситуація..... | 51 |

Вих. №02–1–18/242
від 18.03.2014

**Державна служба статистики України
Головне управління статистики у Рівненській області**

**Про соціально-економічне становище
Рівненської області
за січень–лютий 2014 року**

Відповідальний за випуск
Якимчук Наталія Степанівна

Комп'ютерний дизайн та верстка
Пшеничний Микола Володимирович

Підписано до друку 18.03.2014.
Тираж 25 прим. Зам. 49.
Управління координації статистичної діяльності, взаємодії з користувачами і
респондентами та забезпечення доступу до публічної інформації
Головного управління статистики у Рівненській області