

Державна служба статистики України  
Головне управління статистики у Рівненській області

# **ПРО СОЦІАЛЬНО-ЕКОНОМІЧНЕ СТАНОВИЩЕ РІВНЕНСЬКОЇ ОБЛАСТІ**

за січень—червень 2013 року

Рівне

## Головне управління статистики у Рівненській області

вул. Короленка, 7, м.Рівне, 33028, Україна  
телефон: (036-2) 22-41-37  
електронна пошта: gus@rv.ukrstat.gov.ua  
веб-сайт: www.rv.ukrstat.gov.ua

Відповідальний за випуск Якимчук Н.С.

### СКОРОЧЕННЯ Й УМОВНІ ПОЗНАЧЕННЯ

#### СКОРОЧЕННЯ

арк. – аркуш  
в.п. – відсотковий пункт  
г – грам  
га – гектар  
год – година  
грн. – гривня  
дал – декалітр  
дол. США – долар США  
кг – кілограм  
км – кілометр  
корм.од – кормова одиниця  
л – літр  
м. – місто  
м<sup>2</sup> – квадратний метр  
м<sup>3</sup> – кубічний метр  
млн. – мільйон  
млрд. – мільярд

мм – міліметр  
од – одиниць  
пас.км – пасажиро-кілометр  
п.р. – поточний рік  
р. – рік  
см – сантиметр  
стор. – сторінка  
т – тонна  
тис. – тисяча  
ткм – тонно-кілометр  
умов. – умовний  
у т.ч. – у тому числі  
ц – центнер  
шт. – штука  
% – відсоток  
‰ – проміле

---

#### УМОВНІ ПОЗНАЧЕННЯ

Тире (–)	– явищ не було
Крапки (...)	– відомості відсутні
Нуль (0; 0,0)	– явища відбулися, але у вимірах менших за ті, що можуть бути виражені використаними у таблиці розрядами
Символ (х)	– заповнення рубрики за характером побудови таблиці не має сенсу
«з них», «у тому числі»	– наведено не всі доданки загальної суми

**Примітка.** В окремих випадках незначне відхилення між підсумками та сумою складових пояснюється округленням даних при електронній обробці інформації.

## КОРОТКІ ПІДСУМКИ СОЦІАЛЬНО-ЕКОНОМІЧНОГО СТАНОВИЩА ОБЛАСТІ

**Промисловість.** У червні 2013р. порівняно з попереднім місяцем та червнем 2012р. індекс промислової продукції становив відповідно 110,2% і 92,0%, за підсумками січня–червня 2013р. проти відповідного періоду минулого року – 97,8%.

**Сільське господарство.** Обсяг виробництва продукції сільського господарства у січні–червні 2013р. проти січня–червня 2012р. збільшився на 4,4%, у т.ч. у сільськогосподарських підприємствах – на 5,6%, у господарствах населення – на 4,1%.

**Будівельна діяльність.** За січень–червень 2013р. будівельними підприємствами області виконано робіт у фактичних цінах на суму 302,4 млн.грн., що на 57,2% менше порівняно з січнем–червнем 2012р.

**Транспорт, зв'язок та послуги.** За січень–червень 2013р. всіма видами транспорту перевезено 6,5 млн.т вантажів. Транспортна робота становила 4,4 млрд.ткм.

Послугами пасажирського транспорту скористалося 66,4 млн. пасажирів. Пасажирська робота виконана в обсязі 1,2 млрд.пас.км.

Підприємства зв'язку за січень–травень 2013р. від надання послуг отримали 241,0 млн.грн. доходу, у т.ч. від послуг зв'язку, наданих населенню, – 178,4 млн.грн.

За січень–травень 2013р. підприємствами сфери послуг для всіх споживачів реалізовано послуг на 1162,7 млн.грн., у т.ч. послуг для населення – на 232,6 млн.грн., для підприємств і організацій – на 930,1 млн.грн.

**Зовнішня торгівля товарами.** Обсяг експорту товарів за січень–травень 2013р. становив 187,6 млн.дол. США, імпорту (з урахуванням поставок газу природного) – 539,1 млн.дол. Порівняно з січнем–травнем 2012р. експорт зменшився на 0,6%, а імпорт збільшився на 50,7%.

**Торгівля та ресторанне господарство.** Оборót роздрібно́ї торгівлі (до якого включено роздрібний товарооборот підприємств роздрібно́ї торгівлі, розрахункові дані щодо обсягів продажу товарів на ринках та фізичними особами-підприємцями) за січень–червень 2013р. становив 7382,3 млн.грн. і склав 110,5% обсягу січня–червня 2012р. У структурі обороту роздрібно́ї торгівлі на організовані та неформальні ринки припадало 40,0%.

Оборот ресторанного господарства (з урахуванням обороту фізичних осіб-підприємців) за січень–червень 2013р. проти січня–червня 2012р. зменшився на 14,8% і становив 329,1 млн.грн.

**Ціни і тарифи.** Індекс споживчих цін у червні 2013р. становив 99,7%, з початку року – 99,2%.

**Доходи населення.** Середній розмір номінальної заробітної плати у травні 2013р. становив 2781 грн. та перевищував у 2,4 раза рівень мінімальної заробітної плати, який дорівнював прожитковому мінімуму на одну

працевдатну особу (1147 грн.). Порівняно з квітнем 2013р. рівень заробітної плати збільшився на 1,6%.

У січні–травні 2013р. 5,8 тис. сімей призначено субсидії для відшкодування витрат на оплату житлово-комунальних послуг.

Субсидії готівкою для відшкодування витрат на придбання скрапленого газу, твердого та рідкого пічного побутового палива у січні–травні 2013р. призначено 4,2 тис. сімей.

Рівень оплати населенням житлово-комунальних послуг у січні–травні 2013р. становив 103,0%.

**Ринок праці.** Кількість зареєстрованих безробітних на кінець червня 2013р. становила 17,3 тис. осіб.

Рівень зареєстрованого безробіття в цілому по області на кінець червня 2013р. становив 2,5% середньорічної чисельності населення працевдатного віку.

**Демографічна ситуація.** На 1 червня 2013р. в області, за оцінкою, проживало 1157,0 тис. осіб. Упродовж січня–травня 2013р. чисельність наявного населення збільшилася на 185 осіб. Протягом січня–травня 2013р. народилося 6715 дітей, померло 6257 осіб, у т.ч. дітей віком до 1 року – 57 осіб.

## ОСНОВНІ ПОКАЗНИКИ СОЦІАЛЬНО-ЕКОНОМІЧНОГО РОЗВИТКУ ОБЛАСТІ

	Фактично за січень— червень 2013р.	Темпи зростання, зниження, у %			
		червень 2013р. до		січень— червень 2013р. до січня— червня 2012р.	<u>ДОВІДКОВО:</u> січень— червень 2012р. до січня— червня 2011р.
		травня 2013р.	червня 2012р.		
Обсяг реалізованої промислової продукції, (товарів, послуг), млн.грн.	6191,1 <sup>1</sup>	x	x	x	x
Індекс промислової продукції	x	110,2	92,0	97,8	99,0
Індекс обсягу сільськогосподар- ського виробництва	x	x	x	104,4	104,1
Виробництво основних видів про- дукції тваринництва					
м'ясо (реалізація худоби та птиці на забій у живій вазі), тис.т	44,2	114,3	109,8	102,6	100,2
молоко, тис.т	215,0	99,4	103,6	103,0	107,4
яйця, млн.шт.	265,9	98,4	99,6	105,9	104,3
Капітальні інвестиції, млн.грн.	x	x	x	x	x
Прийнято в експлуатацію загаль- ної площі житла, тис.м <sup>2</sup>	x	x	x	x	x
Індекс будівельної продукції	x	76,1	77,6	42,8	148,8
Вантажооборот, млн.ткм	4408,4	100,6	95,7	114,3	78,7
Пасажирооборот, млн.пас.км	1205,2	91,5	97,1	102,0	99,3
Експорт товарів, млн.дол. США	187,6 <sup>1</sup>	x	x	99,4 <sup>2</sup>	105,6 <sup>3</sup>
Імпорт товарів, млн.дол. США	539,1 <sup>1,4</sup>	x	x	150,7 <sup>2,4</sup>	212,8 <sup>3</sup>
Сальдо (+, -), млн.дол. США	-351,5 <sup>1,4</sup>	x	x	x	x

Продовження

	Фактично за січень– червень 2013р.	Темпи зростання, зниження, у %			
		червень 2013р. до		січень– червень 2013р. до січня– червня 2012р.	<u>ДОВІДКОВО:</u> січень– червень 2012р. до січня– червня 2011р.
		травня 2013р.	червня 2012р.		
Експорт послуг, млн.дол. США	x	x	x	x	x
Імпорт послуг, млн.дол. США	x	x	x	x	x
Сальдо (+, –), млн.дол. США	x	x	x	x	x
Оборот роздрібної торгівлі, млн.грн.	7382,3	x	x	110,5	115,1
Середньомісячна заробітна плата одного працівника					
номінальна, грн.	2705 <sup>1</sup>	101,6 <sup>5</sup>	109,0 <sup>6</sup>	110,9 <sup>2</sup>	114,7 <sup>3</sup>
реальна, %	x	101,6 <sup>5</sup>	110,2 <sup>6</sup>	112,0 <sup>2</sup>	119,4 <sup>3</sup>
Заборгованість із виплати заробітної плати, млн.грн.	0,9 <sup>7</sup>	87,3 <sup>8</sup>	35,5 <sup>9</sup>	x	x
Кількість зареєстрованих безробі- тних на кінець періоду, тис. осіб	17,3	95,2	x	x	x
Індекс споживчих цін	x	99,7	99,1	99,2 <sup>10</sup>	99,0 <sup>11</sup>

<sup>1</sup> Дані за січень–травень 2013р.

<sup>2</sup> Січень–травень 2013р. у % до січня–травня 2012р.

<sup>3</sup> Січень–травень 2012р. у % до січня–травня 2011р.

<sup>4</sup> З урахуванням поставок газу природного.

<sup>5</sup> Травень 2013р. у % до квітня 2013р.

<sup>6</sup> Травень 2013р. до травня 2012р.

<sup>7</sup> Станом на 1 червня 2013р.

<sup>8</sup> 1 червня 2013р. до 1 травня 2013р.

<sup>9</sup> 1 червня 2013р. до 1 червня 2012р.

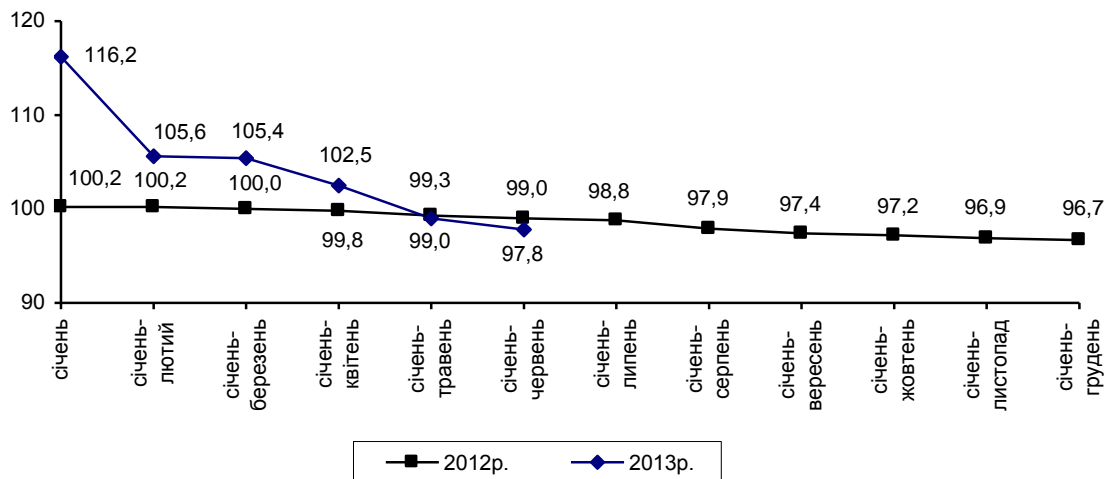
<sup>10</sup> Червень 2013р. до грудня 2012р.

<sup>11</sup> Червень 2012р. до грудня 2011р.

## ПРОМИСЛОВІСТЬ<sup>1</sup>

У червні 2013р. порівняно з попереднім місяцем та червнем 2012р. індекс промислової продукції становив відповідно 110,2% і 92,0%, за підсумками січня–червня 2013р. проти відповідного періоду минулого року – 97,8%.

**Індекси промислової продукції**  
(у % до відповідного періоду попереднього року)



Динаміка промислового виробництва за основними видами діяльності характеризується такими даними:

(відсотків)				
	Код за КВЕД-2010	Індекси промислової продукції		
		червень 2013р. до		січень–червень 2013р. до січня–червня 2012р.
		травня 2013р.	червня 2012р.	
<b>Промисловість</b>	<b>B+C+D</b>	<b>110,2</b>	<b>92,0</b>	<b>97,8</b>
Добувна та переробна промисловість	B+C	102,6	96,8	96,9
Добувна промисловість і розроблення кар'єрів	B	108,5	115,6	106,6
Переробна промисловість з неї	C	102,0	95,1	96,1
виробництво харчових продуктів, напоїв та тютюнових виробів	10-12	109,4	98,5	100,1
текстильне виробництво, виробництво одягу, шкіри, виробів зі шкіри та інших матеріалів	13-15	107,3	78,4	88,9

<sup>1</sup> Можливі уточнення даних у наступних статистичних виданнях.

Продовження

	Код за КВЕД- 2010	Індекси промислової продукції		
		червень 2013р. до		січень– червень 2013р. до січня– червня 2012р.
		травня 2013р.	червня 2012р.	
виготовлення виробів з деревини, виробництво паперу та поліграфічна діяльність	16-18	101,4	105,2	106,0
виробництво коксу та продуктів нафтоперероблення	19	... <sup>1</sup>	... <sup>1</sup>	... <sup>1</sup>
виробництво хімічних речовин і хімічної продукції	20	74,1	72,5	98,0
виробництво основних фармацев- тичних продуктів і фармацевтич- них препаратів	21	... <sup>1</sup>	... <sup>1</sup>	... <sup>1</sup>
виробництво гумових і пластма- сових виробів, іншої неметалевої мінеральної продукції	22, 23	104,8	103,4	91,0
металургійне виробництво, ви- робництво готових металевих ви- робів, крім виробництва машин і устаткування	24, 25	127,4	88,2	66,5
машинобудування, крім ремонту і монтажу машин і устаткування	26-30	100,3	78,7	93,6
Постачання електроенергії, газу, па- ри та кондиційованого повітря	D	121,7	86,5	98,8

<sup>1</sup> Інформація конфіденційна відповідно до Закону України «Про державну статистику».

**У добувній промисловості і розробленні кар'єрів** порівняно з січ-  
нем–червнем 2012р. виробництво збільшилося на 6,6%.

**У переробній промисловості** в січні–червні 2013р. випуск продукції  
скоротився на 3,9%.

Підприємствами з виробництва харчових продуктів проти січня–  
червня 2012р. обсяг випуску зменшено на 2,0%, у т.ч. у виробництві м'яса  
та м'ясних продуктів – на 29,5%, переробленні та консервуванні фруктів і  
овочів – на 9,3%, виробництві хліба, хлібобулочних і борошняних виробів –  
на 4,0%. При цьому нарощено обсяги у виробництві продуктів борошноме-  
льно-круп'яної промисловості, крохмалів та крохмальних продуктів (на  
11,5%), молочних продуктів (на 16,5%). У виробництві напоїв приріст про-  
дукції становив 31,8%.



Випуск окремих видів продуктів харчування характеризується такими даними:

	Вироблено за		Червень 2013р. у % до		(т) Січень– червень 2013р. у % до січня– червня 2012р.
	червень 2013р.	січень– червень 2013р.	травня 2013р.	червня 2012р.	
М'ясо великої рогатої худоби свіже чи охолоджене	73	415	88,0	16,9	33,5
М'ясо свиней свіже чи охолоджене	202	1277	88,6	112,2	69,1
Вироби ковбасні	75	480	83,3	100,0	78,3
Овочі консервовані натуральні	60	189	461,5	8,0	21,4
Джеми, желе фруктові, пюре та пасти фруктові чи горіхові	169	1089	117,4	89,4	77,1
Молоко рідке оброблене	396	2192	118,6	134,2	109,3
Масло вершкове	243	648	165,3	90,0	69,5
Сири жирні	1605	8194	99,1	108,9	125,7
Йогурт та інші ферментовані чи сквашені молоко та вершки	445	2449	105,5	87,3	105,2
Борошно	3927	21931	129,4	161,7	112,2
Хліб та вироби хлібобулочні	2282	12979	104,8	94,4	94,3
Вироби здобні	62	358	110,7	83,8	82,1
Печиво солодке і вафлі	63	528	76,8	94,0	114,5
Вироби макаронні, локшина та вироби борошняні подібні	393	2205	100,3	119,8	102,3
Спреди та суміші жирові	46	342	100,0	86,8	94,0
Напої безалкогольні, тис.дал	30,4	152,0	61,0	99,0	108,2

У січні–червні 2013р. порівняно з січнем–червнем 2012р. зросло виробництво печива солодкого і вафель на 67 т, йогурту та інших ферментованих чи сквашених молока та вершків – на 122 т, молока рідкого обробленого – на 186 т, сирів жирних – на 1676 т, борошна – на 2379 т. Водночас знизився випуск виробів ковбасних на 133 т, масла вершкового – на 285 т, джемів, желе фруктових, пюре та паст фруктових чи горіхових – на 323 т, м'яса свиней свіжого чи охолодженого – на 572 т, овочів консервованих натуральних – на 696 т, хліба та виробів хлібобулочних – на 779 т, м'яса великої рогатої худоби свіжого чи охолодженого – на 825 т.

У текстильному виробництві, виробництві одягу, шкіри, виробів зі шкіри та інших матеріалів скорочення обсягів за січень–червень 2013р. становило 11,1%.

Дані щодо випуску окремих виробів легкої промисловості наведено в таблиці.

	Вироблено за		Червень 2013р. у % до		(тис.шт.) Січень– червень 2013р. у % до січня– червня 2012р.
	червень 2013р.	січень– червень 2013р.	травня 2013р.	червня 2012р.	
Білизна постільна	5,3	8,2	588,9	1060,0	328,0
Пальта, півпальта, накидки, плащі, анораки, плащі та куртки вітрозахисні, куртки теплі, включаючи лижні, та вироби подібні, жіночі та дівчачі	14,3	61,5	96,0	79,9	104,4
Піджаки, блейзери жіночі та дівчачі	1,5	16,5	500,0	107,1	34,5
Сукні жіночі та дівчачі	1,3	17,1	108,3	1300,0	305,4
Спідниці та спідниці-брюки жіночі та дівчачі	1,0	21,8	50,0	250,0	189,6
Сорочки чоловічі та хлопчачі	6,1	26,8	135,6	381,3	141,1
Блузки, сорочки та батники жіночі та дівчачі	3,7	36,3	102,8	69,8	32,2

У виготовленні виробів з деревини, виробництві паперу та поліграфічній діяльності порівняно з січнем–червнем 2012р. випуск продукції збільшився на 6,0%, у т.ч. в обробленні деревини та виготовленні виробів з деревини та корка, крім меблів – на 6,1%, у виробництві паперу та паперових виробів – на 6,2%. Разом з тим спостерігалось скорочення обсягів у поліграфічній діяльності (на 5,3%).

Виробництво окремих видів продукції характеризується наступними даними:

	Вироблено за		Червень 2013р. у % до		Січень– червень 2013р. у % до січня– червня 2012р.
	червень 2013р.	січень– червень 2013р.	травня 2013р.	червня 2012р.	
Деревина уздовж розпиляна чи розколота, розділена на частини чи лущена, завтовшки більше 6 мм, тис.м <sup>3</sup>	6,0	38,5	92,3	133,3	136,5
Деревина хвойних порід у вигляді погонажу, профільованого уздовж будь-якого з ребер чи площин, включаючи планки та фризи для паркетного покриття підлоги незібрані, т	121	764	78,1	133,0	133,1

	Вироблено за		Червень 2013р. у % до		Продовження Січень– червень 2013р. у % до січня– червня 2012р.
	червень 2013р.	січень– червень 2013р.	травня 2013р.	червня 2012р.	
Бруски, планки та фризи для паркетного або дерев'яного покриття підлоги, профільовані, незібрані, з деревини листяних порід, тис.м <sup>2</sup>	8,9	39,7	174,5	81,7	75,2
Фанера клесна, панелі фанеровані та матеріали шаруваті подібні, з деревини, інші, тис.м <sup>3</sup>	9,9	57,5	108,4	109,2	107,4
Плити деревностружкові та плити подібні з деревини, необроблені чи лише шліфовані, тис.м <sup>3</sup> умов.	24,6	152,3	109,8	111,1	93,3
Вікна та їх рами, двері балконні та їх рами, двері та їх коробки та пороги, з деревини, м <sup>2</sup>	149	663	133,0	113,7	52,5
Піддони, ящиків піддони та інші вантажні щити, з деревини, тис.шт.	8,7	58,4	83,7	70,7	67,1
Тара дерев'яна інша та її частини, м <sup>3</sup>	176	1133	127,5	40,9	86,4
Паливні брикети та гранули з деревини та іншої природної сировини, т	662	4226	100,0	72,9	95,9
Газети, які виходять менше чотирьох разів на тиждень, віддруковані, тис. примірників 4-шпальтових газет формату А2	675	4239	94,9	84,5	88,6
Книги, брошури, листівки та подібна продукція, віддруковані, тис.арк. відбитків, приведених до формату 60 на 90 см	10	124	34,5	41,7	113,8

У виробництві хімічних речовин і хімічної продукції обсяги випуску за січень–червень 2013р. зменшились на 2,0%.

На підприємствах із виробництва гумових і пластмасових виробів, іншої неметалевої мінеральної продукції падіння обсягів проти січня–червня 2012р. становило 9,0% за рахунок зменшення випуску гумових і пластмасових виробів (на 1,5%), скла та виробів зі скла (на 8,8%), цементу, вапна та гіпсових сумішей (на 17,0%). Водночас зросли обсяги у виготовленні виробів із бетону, гіпсу та цементу (на 10,5%), будівельних матеріалів із глини (на 2,5%).

Дані щодо випуску окремих виробів наведено в таблиці.

	Вироблено за		Червень 2013р. у % до		Січень– червень 2013р. у % до січня– червня 2012р.
	червень 2013р.	січень– червень 2013р.	травня 2013р.	червня 2012р.	
Бутлі, пляшки, флакони, фляги та вироби подібні, з пластмас, тис.шт.	765,3	3140,9	98,0	106,3	81,5
Вікна та їх рами, двері та їх коробки і пороги, з пластмас, тис.шт.	5,6	26,8	98,2	112,0	118,6
Цегла невогнетривка керамічна будівельна, млн.шт. умов. цегли	3,4	8,3	113,3	106,3	102,5
Блоки та цегла з цементу або каменю штучного для будівництва, млн.шт. умов. цегли	0,1	1,4	12,5	25,0	93,3
Розчини бетонні, готові для використання, тис.т	18,2	49,0	121,3	152,9	116,4

У металургійному виробництві, виробництві готових металевих виробів, крім виробництва машин і устаткування, обсяги продукції проти січня–червня попереднього року скоротилися на 33,5%, у машинобудуванні, крім ремонту і монтажу машин і устаткування – на 6,4%.

У постачанні електроенергії, газу, пари та кондиційованого повітря спад порівняно з січнем–червнем 2012р. становив 1,2%.

За січень–травень 2013р. **реалізовано промислової продукції (товарів, послуг)** на 6191,1 млн.грн., з неї продукції добувної та переробної промисловості – на 4073,2 млн.грн.

Дані щодо обсягів і структури реалізованої продукції за основними видами промислової діяльності наведено в таблиці.

	Код за КВЕД- 2010	Обсяг реалізованої промислової продукції (товарів, послуг) без ПДВ та акцизу		<i>Довідково:</i> структура об- сягу реалізо- ваної проми- слової про- дукції, без урахування вартості електро- та теплоенергії, газу, придба- них для пере- продажу, %
		тис.грн.	у % до всієї реалізованої продукції	
<b>Промисловість</b>	<b>В+С+D+E36</b>	<b>6191118,3</b>	<b>100,0</b>	<b>x</b>
Добувна та переробна проми- словість; постачання електрое- нергії, газу, пари та кондиційо- ваного повітря	B+C+D	6168234,0	99,6	100,0
Добувна та переробна проми- словість	B+C	4073157,7	65,8	71,1
Добувна промисловість і ро- зроблення кар'єрів	B	185551,8	3,0	3,2
Переробна промисловість	C	3887605,9	62,8	67,9
з неї				
виробництво харчових про- дуктів, напоїв та тютюнових виробів	10-12	1156562,5	18,7	20,2
текстильне виробництво, ви- робництво одягу, шкіри, ви- робів зі шкіри та інших ма- теріалів	13-15	72380,5	1,2	1,3
виготовлення виробів з де- ревини, виробництво паперу та поліграфічна діяльність	16-18	489460,7	7,9	8,5
виробництво коксу та про- дуктів нафтоперероблення	19	... <sup>1</sup>	... <sup>1</sup>	... <sup>1</sup>
виробництво хімічних ре- човин і хімічної продукції	20	1127273,7	18,2	19,7
виробництво основних фар- мацевтичних продуктів і фармацевтичних препаратів	21	... <sup>1</sup>	... <sup>1</sup>	... <sup>1</sup>
виробництво гумових і пластмасових виробів, іншої неметалевої мінеральної про- дукції	22, 23	614822,3	9,9	10,7

	Код за КВЕД- 2010	Обсяг реалізованої промислової продукції (товарів, послуг) без ПДВ та акцизу		Продовження
		тис.грн.	у % до всієї реалізованої продукції	Довідково: структура об- сягу реалізо- ваної проми- слової про- дукції, без урахування вартості електро- та теплоенергії, газу, придба- них для пере- продажу, %
металургійне виробництво, виробництво готових метале- вих виробів, крім вироб- ництва машин і устаткування машинобудування, крім ремонту і монтажу машин і устаткування	24, 25	96948,1	1,6	1,7
Постачання електроенергії, газу, пари та кондиційованого повітря	26-30	234839,0	3,8	4,1
Забір, очищення та постачання води	D	2095076,3	33,8	28,9
	E36	22884,3	0,4	x

<sup>1</sup> Інформація конфіденційна відповідно до Закону України «Про державну статистику».

**Примітка.** Короткострокові дані щодо обсягів реалізованої промислової продукції розроблено на підставі місячної звітності. Інформація за видами промислової діяльності сформована за функціональним принципом (по однорідних продуктах).

Інформація по містах і районах області щодо розподілу обсягів реалізованої продукції за основними промисловими групами у січні–травні 2013р. наведена в таблиці.

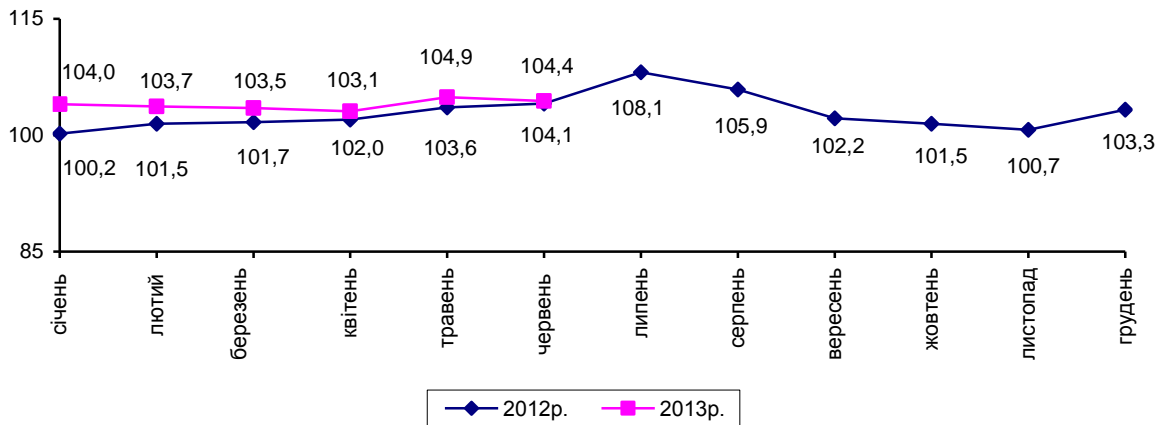
(відсотків до загального обсягу реалізованої промислової продукції)

	Товари проміжного споживання	Інвестиційні товари	Споживчі товари коротко- строкового викорис- тання	Споживчі товари тривалого викорис- тання	Енергія
<b>Рівненська область</b>	<b>52,6</b>	<b>1,8</b>	<b>16,4</b>	<b>1,1</b>	<b>28,1</b>
м.Рівне	58,1	4,8	9,3	0,5	27,3
м.Дубно	5,9	—	93,7	—	0,4
м.Кузнецовськ	—	—	1,0	—	99,0
м.Острог	—	—	92,1	—	7,9
райони					
Березнівський	50,8	—	48,8	—	0,4
Володимирецький	82,2	1,3	15,0	—	1,5
Гоцанський	—	—	100,0	—	—
Демидівський	60,2	3,0	7,2	—	29,6
Дубенський	53,3	—	33,8	0,2	12,7
Дубровицький	91,9	—	—	—	8,1
Зарічненський	55,6	—	44,4	—	—
Здолбунівський	98,5	1,2	—	—	0,3
Корецький	14,2	—	85,8	—	—
Костопільський	93,6	—	6,0	0,1	0,3
Млинівський	17,6	—	80,3	—	2,1
Острозький	68,5	—	31,5	—	—
Радивилівський	2,7	—	96,2	1,1	0,0
Рівненський	82,4	1,7	5,4	10,4	0,1
Рокитнівський	100,0	—	—	—	—
Сарненський	91,6	0,4	7,8	—	0,2

## СІЛЬСЬКЕ ГОСПОДАРСТВО

Індекс обсягу сільськогосподарського виробництва у січні–червні 2013р. порівняно з січнем–червнем 2012р. становив 104,4%, у т.ч. у сільськогосподарських підприємствах – 105,6%, у господарствах населення – 104,1%.

**Зміни обсягів сільськогосподарського виробництва**  
(наростаючим підсумком у % до відповідного періоду попереднього року)



**Рослинництво.** Індекс обсягу виробництва продукції рослинництва за січень–червень 2013р. порівняно з відповідним періодом 2012р. склав 109,3%, у т.ч. у господарствах населення – 112,7%, у сільськогосподарських підприємствах – 100,5%.

За результатами заключного підсумку сівби під урожай 2013р. сільськогосподарські культури посіяно на площі 539,9 тис.га, з них в аграрних підприємствах – на 247,8 тис.га (45,9% загальних площ), у господарствах населення – на 292,1 тис.га (54,1%).

Посівні площі під урожай 2013р. у господарствах усіх категорій у розрізі сільськогосподарських культур характеризуються такими даними:

	Посівна площа, га			Структура посівних площ, %		Частка населення у загальній посівній площі, %	
	2013р.	2013р. до 2012р.		2013р.	2012р.	2013р.	2012р.
		+, –	%				
Посівна площа – всього	539911	11088	102,1	100,0	100,0	54,1	53,6
Зернові та зернобобові культури – всього	273383	18025	107,1	50,6	48,3	44,2	45,4
продовольчі	134411	–7401	94,8	24,9	26,8	50,8	46,3
пшениця озима і яра	105784	–3280	97,0	19,6	20,6	46,6	43,7
жито озиме і яре	23687	–2719	89,7	4,4	5,0	70,6	61,9
просо	225	–327	40,8	0,0	0,1	25,8	16,5
гречка	4280	–1055	80,2	0,8	1,0	39,8	20,6
квасоля	435	–20	95,6	0,1	0,1	98,2	95,2



	Продовження						
	Посівна площа, га			Структура посівних площ, %		Частка населення у загальній посівній площі, %	
	2013р.	2013р. до 2012р.		2013р.	2012р.	2013р.	2012р.
		+, –	%				
зернофуражні	138972	25426	122,4	25,7	21,5	37,8	44,4
ячмінь озимий і ярий	49284	–3497	93,4	9,1	10,0	63,3	57,2
кукурудза	65256	30677	188,7	12,1	6,6	5,6	10,2
овес	22221	–1620	93,2	4,1	4,5	78,0	68,0
зернобобові (без квасолі)	2211	–134	94,3	0,4	0,4	13,9	18,9
Технічні культури – всього	76696	–3289	95,9	14,2	15,1	5,7	5,5
з них							
цукрові буряки (фабричні)	12219	–10010	55,0	2,3	4,2	32,7	18,8
соняшник на зерно	2069	–5157	28,6	0,4	1,4	0,0	0,5
соя	34810	12841	158,5	6,4	4,2	0,6	0,0
гірчиця	2394	1737	364,4	0,4	0,1	0,7	2,3
ріпак озимий та ярий	22393	–3825	85,4	4,1	5,0	0,7	0,5
Картопля та овоче-баштанні культури – всього	81252	21	100,0	15,1	15,4	98,5	97,8
з них							
картопля	69065	1	100,0	12,8	13,1	99,2	98,6
овочі	12114	1	100,0	2,2	2,3	94,5	93,0
Кормові культури – всього	108580	–3669	96,7	20,1	21,2	80,1	74,4

Порівняно з 2012р. загальна посівна площа збільшилася на 11,1 тис.га (на 2,1%), у т.ч. в господарствах населення – на 8,8 тис.га (на 3,1%), у сільськогосподарських підприємствах – на 2,3 тис.га (на 0,9%). Розширення загальної посівної площі відбулося в усіх районах області (на 0,1–14,5%), крім Володимирецького (94,9%), Радивилівського (96,3%) та Сарненського (98,4%).

Більше половини зайнятих посівами площ (50,6%) відведено під зернові та зернобобові культури – 273,4 тис.га (на 18,0 тис.га, або на 7,1%, більше, ніж торік). Скорочення зернового клину зафіксовано у Радивилівському (на 2,6 тис.га, або на 10,0%), Сарненському (на 0,5 тис.га, або на 4,7%) та Дубровицькому (на 0,1 тис.га, або на 2,7%) районах.

Серед посівів зернових культур порівняно з минулим роком значно збільшено посіви кукурудзи (в 1,9 раза), у той же час посіви проса скоротилися на 59,2%, гречки – на 19,8%, жита – на 10,3%, вівса – на 6,8%, ячменю – на 6,6%, пшениці – на 3,0%.

У групі технічних культур відбулося зменшення посівів соняшнику на зерно (на 71,4%), цукрових буряків (фабричних) (на 45,0%), ріпаку (на 14,6%). Водночас суттєво збільшено посіви гірчиці (у 3,6 раза) та сої (в 1,6 раза).

Площа кормових культур скоротилася в порівнянні з 2012р. на 3,7 тис.га (на 3,3%) за рахунок зменшення посівів сільськогосподарськими підприємствами на 7,2 тис.га (на 24,9%).

У всіх категоріях господарств площа загибелі озимих на зерно та зелений корм (включаючи ріпак), посіяних восени під урожай 2013р., становила 6,8 тис.га (у 2,1 раза більше, ніж площа загибелі озимих культур під урожай 2012р.), а її частка у площі посіву озимих склала 4,3% проти 2,1% у 2012р.

**Тваринництво.** Індекс обсягу виробництва продукції тваринництва за січень–червень 2013р. порівняно з відповідним періодом 2012р. склав 104,1%, у т.ч. у сільськогосподарських підприємствах – 106,0%, у господарствах населення – 103,6%,

Виробництво основних видів тваринницької продукції за січень–червень 2013р. характеризується такими даними:

	Усі категорії господарств		Сільськогосподарські підприємства		Господарства населення		Частка господарств населення у загальному виробництві, %	
	2013р.	2013р. у % до 2012р.	2013р.	2013р. у % до 2012р.	2013р.	2013р. у % до 2012р.	2013р.	2012р.
М'ясо (реалізація худоби та птиці на забій у живій вазі), тис.т	44,2	102,6	10,8	99,1	33,4	103,7	75,6	74,7
Молоко, тис.т	215,0	103,0	27,4	105,0	187,6	102,7	87,3	87,5
Яйця, млн.шт.	265,9	105,9	78,9	111,0	187,0	103,8	70,3	71,7

У сільськогосподарських підприємствах порівняно з січнем–червнем 2012р. відбулося збільшення обсягів виробництва молока на 5,0%, яєць – на 11,0%, а виробництво м'яса зменшилося на 0,9%.

У структурі реалізації худоби та птиці на забій сільськогосподарськими підприємствами (крім малих) частка птиці всіх видів становила 74,9% (у січні–червні 2012р. – 69,9%), у т.ч. бройлерів – 100,0% (на рівні січня–червня 2012р.); великої рогатої худоби – 15,8% (15,3%), свиней – 9,3% (14,8%).

Обсяги виробництва м'яса (реалізації худоби та птиці на забій у живій вазі) скоротили господарства 7 районів. Найсуттєвіше зменшення спостерігалось в господарствах Демидівського (на 65,3%), Рокитнівського (на 49,1%) та Сарненського (на 35,3%) районів. Значне збільшення обсягів виробництва м'яса відбулося в Острозькому (у 2,2 раза), Костопільському (в 1,8 раза), Гощанському та Радивилівському (на 37,9%) районах.

Сільськогосподарськими підприємствами (крім малих) у січні–червні п.р. порівняно з січнем–червнем 2012р. перевищено загальний обсяг вирощування худоби та птиці на 5,5% за рахунок збільшення вирощування птиці на 10,4%, а вирощування свиней та великої рогатої худоби зменшилося відповідно на 9,1% та на 3,2%. Відношення загального обсягу вирощування худоби та птиці до реалізації тварин на забій становило 121,7% (у січні–червні 2012р. – 114,7%).

Середньодобові прирости великої рогатої худоби на вирощуванні, відгодівлі та нагулі в січні–червні 2013р. склали 442 г проти 444 г у січні–червні 2012р., свиней – відповідно 345 г проти 313 г.

Обсяги виробництва молока порівняно з січнем–червнем 2012р. збільшилися в господарствах 8 районів, з них найсуттєвіше – у Радивилівському (у 3,3 раза), Зарічненському (на 59,5%) та Млинівському (на 22,4%) районах.

Середній надій молока від однієї корови в сільськогосподарських підприємствах (крім малих) порівняно з січнем–червнем 2012р. збільшився на 99 кг (на 4,9%) і становив 2100 кг. Найвищі надої молока спостерігалися в господарствах Радивилівського (3683 кг), Острозького (2808 кг), Зарічненського (2645 кг), Млинівського (2447 кг) та Гощанського (2300 кг) районів. У той же час у Володимирецькому районі цей показник становив лише 983 кг, Березнівському – 1292 кг, Демидівському – 1302 кг.

Виробництвом яєць у січні–червні 2013р. займалися господарства 4 районів. Порівняно з січнем–червнем минулого року їх виробництво зросло на 11,0%, у т.ч. у господарствах Радивилівського району – на 15,0%. Несучість курей-несучок становила 149 яєць проти 143 яєць у січні–червні 2012р.

За розрахунками чисельність поголів'я худоби та птиці на 1 липня 2013р. характеризується такими даними:

	(тис. голів)								
	Усі категорії господарств			Сільськогосподарські підприємства			Господарства населення		
	2013р.	2013р. до 2012р.		2013р.	2013р. до 2012р.		2013р.	2013р. до 2012р.	
		+, –	у %		+, –	у %		+, –	у %
Велика рогата худоба	217,8	1,1	100,5	41,2	–	100,0	176,6	1,1	100,6
у т.ч. корови	116,5	0,4	100,3	16,1	–	100,0	100,4	0,4	100,4
Свині	364,5	0,2	100,1	36,7	–5,3	87,4	327,8	5,5	101,7
Вівці та кози	24,3	0,7	103,0	2,4	0,2	109,1	21,9	0,5	102,3
Птиця всіх видів	7787,8	23,5	100,3	1519,3	–49,8	96,8	6268,5	73,3	101,2

На початок липня 2013р. господарствами населення утримувалося 81,1% загального поголів'я великої рогатої худоби (на 1 липня 2012р. – 81,0%), у т.ч. корів – 86,2% (86,1%), свиней – 89,9% (88,5%), овець та кіз – 90,1% (90,7%), птиці – 80,5% (79,8%).

У сільськогосподарських підприємствах (крім малих) порівняно з 1 липня 2012р. спостерігалася збільшення поголів'я великої рогатої худоби та свиней – у 7 районах; овець і кіз – у 3 районах; птиці – у 2 районах.

Найсуттєвіше зростання поголів'я великої рогатої худоби спостерігалася у Радивилівському (у 2,0 раза), Млинівському (на 13,5%) та Березнівському (на 12,6%) районах; свиней – у Володимирецькому (у 2,6 раза), Гощанському (в 1,7 раза) та Радивилівському (на 43,6%) районах.

Найбільше скорочення поголів'я великої рогатої худоби зафіксовано в Зарічненському (на 33,6%), Костопільському (на 18,2%), Корецькому (на 15,4%) та Рокитнівському (на 15,0%) районах; свиней – у Рівненському (на 57,5%), Березнівському (на 47,2%) та Демидівському (на 42,0%) районах.

Загальне надходження телят у січні–червні 2013р. проти відповідного періоду 2012р. зменшилося на 0,2 тис. голів (на 1,5%), поросят – на 3,4 тис. голів (на 14,4%), ягнят – на 0,3 тис. голів (на 56,7%). Вихід телят від корів (у розрахунку на 100 маток, що були на початок року) становив 48 голів проти 51 у 2012р., поросят – 564 голови проти 620, ягнят – 20 голів проти 44 голів.

Відсоток падежу до обороту стада великої рогатої худоби склав 0,3 проти 0,5 у 2012р., свиней – 1,1 проти 1,2, ягнят – 0,6 проти 0,8.

Станом на 1 липня 2013р. в сільськогосподарських підприємствах (крім малих) було в наявності кормів усіх видів 28,6 тис.т корм.од, що на 6,0 тис.т корм.од, або на 26,4%, більше, ніж на 1 липня 2012р. У розрахунку на одну умовну голову припадало по 3,9 ц корм.од кормів усіх видів, у т.ч. концентрованих – по 1,2 ц корм.од (на 1 липня 2012р. – відповідно 3,0 ц та 1,1 ц корм.од).

**Реалізація сільськогосподарської продукції.** Загальний обсяг реалізації продукції сільськогосподарськими підприємствами (крім малих) у січні–червні 2013р. порівняно з січнем–червнем 2012р. збільшився на 22,9%, у т.ч. продукції рослинництва – на 47,5%, а продукції тваринництва зменшився на 1,1%.

Обсяги та ціни реалізації сільськогосподарськими підприємствами (крім малих) основних видів аграрної продукції за січень–червень 2013р. характеризуються такими даними:

	Обсяг реалізованої продукції		Середня ціна реалізації		Довідково: червень 2013р.	
	т	у % до січня–червня 2012р.	грн. за т	у % до січня–червня 2012р.	грн. за т	у % до травня 2013р.
Зернові і зернобобові культури	145855	152,2	1803,7	124,9	2216,2	141,7
у тому числі						
пшениця	42736	113,0	1710,0	121,4	1863,9	110,3
жито	1308	88,9	1283,3	96,2	1300,0	98,4
ячмінь	14347	409,6	1934,5	130,3	2180,0	114,7
кукурудза	78234	152,4	1719,5	118,4	1515,6	121,0
Насіння соняшнику	4106	277,4	4156,4	130,1	–	–
Соя	18556	207,1	3586,6	121,8	3922,6	178,5
Ріпак	2203	53,5	3875,2	103,8	–	–
Картопля	765	54,9	1101,2	164,3	644,1	56,8
Овочі	5239	102,3	4774,0	72,2	5979,3	64,3

Продовження						
	Обсяг реалізованої продукції		Середня ціна реалізації		Довідково: червень 2013р.	
	т	у % до січня–червня 2012р.	грн. за т	у % до січня–червня 2012р.	грн. за т	у % до травня 2013р.
Худоба та птиця (у живій вазі)	10542	93,0	9775,9	86,3	10512,2	121,6
у тому числі						
велика рогата худоба	2000	113,1	10208,5	78,0	9581,5	95,3
свині	1233	76,1	14415,6	101,1	17759,3	120,8
птиця	7272	91,7	8878,2	85,9	9856,0	126,7
Молоко	25521	104,3	3153,9	124,6	3019,5	97,4
Яйця, тис.шт.	77739	110,9	497,0 <sup>1</sup>	99,4	444,5 <sup>1</sup>	152,9

<sup>1</sup> Ціна за тис.шт.

Порівняно з січнем–червнем 2012р. загальні обсяги продажу худоби та птиці скоротили господарства 7 районів (на 75,0–4,7%). Продаж великої рогатої худоби зменшено у 6 районах і найсуттєвіше – у Радивилівському (на 59,7%), Рокитнівському (на 50,0%) та Сарненському (на 33,1%); свиней – у 7 районах, значно в Радивилівському (на 83,6%), Рівненському (на 72,0%) та Березнівському (на 64,3%). Продаж птиці знизився у Радивилівському (на 52,6%), Березнівському (на 4,7%) та Млинівському (на 1,0%) районах.

Продаж молока збільшили господарства 7 районів, найсуттєвіше – у Зарічненському (у 2,2 раза) та Млинівському (в 1,7 раза).

За угодами оренди земельних та майнових паїв сільськогосподарськими підприємствами селянам було видано 6419 т зерна та 3 т м'яса.

Сума отриманої товаровиробниками бюджетної тваринницької дотації за реалізовану худобу та птицю у січні–червні 2013р. становила 173,0 тис.грн., за молоко – 2039,0 тис.грн.

Середні ціни продажу аграрної продукції сільськогосподарськими підприємствами (крім малих) за всіма напрямками реалізації проти січня–червня 2012 р. збільшилися на 10,1%, у т.ч. на продукцію рослинництва – на 17,2%, а на продукцію тваринництва знизилися на 0,3%.

Станом на 1 липня 2013р. на підприємствах, що займаються переробкою і зберіганням зерна, та у сільськогосподарських підприємствах було в наявності 71,9 тис.т зерна, що на 23,8% менше, ніж на відповідну дату 2012р., у т.ч. 49,6 тис.т пшениці, 4,3 тис.т жита, 3,0 тис.т ячменю, 11,8 тис.т кукурудзи. Безпосередньо в аграрних підприємствах зберігалось 24,9 тис.т зерна, у т.ч. 8,1 тис.т пшениці, 0,5 тис.т жита, 2,9 тис.т ячменю, 10,2 тис.т кукурудзи. Запаси насіння соняшнику на цих підприємствах становили 18 т.

Середня закупівельна ціна на зерно, яку пропонують зберігаючі та переробні підприємства, у січні–червні 2013р. становила 1555,7 грн. за т проти 1530,0 грн. за т у січні–червні 2012р.

У січні–червні 2013р. на переробні підприємства області надійшло 6,3 тис.т худоби та птиці (у живій вазі), що на 3,7 тис.т, або на 37,0%, менше, ніж у січні–червні 2012р., молока та молочних продуктів – 96,6 тис.т (на 4,6 тис.т, або на 4,5%, менше).

Середня жива вага однієї голови великої рогатої худоби, проданої переробним підприємствам, у січні–червні становила 427 кг проти 411 кг у січні–червні 2012р., свиней – 108 проти 99 кг.

## БУДІВЕЛЬНА ДІЯЛЬНІСТЬ

За січень–червень 2013р. будівельними підприємствами області виконано робіт у фактичних цінах на суму 302,4 млн.грн. Порівняно з січнем–червнем 2012р. обсяги будівництва зменшилися на 57,2%.

### Індекси будівельної продукції за видами

(відсотків)

	Січень–травень 2013р. до січня–травня 2012р. (уточнені дані)	Січень–червень 2013р. до січня–червня 2012р.
<b>Будівництво</b>	<b>37,3</b>	<b>42,8</b>
Будівлі	98,3	94,7
з них		
житлові	158,1	152,9
нежитлові	81,3	78,1
Інженерні споруди	26,7	32,5

Серед видів будівельної продукції переважають обсяги виконаних будівельних робіт з будівництва інженерних споруд – 64,4%.

### Обсяги виконаних будівельних робіт за видами будівельної продукції

	Виконано будівельних робіт за січень–червень 2013р.	
	тис.грн.	у % до загального обсягу
<b>Будівництво</b>	<b>302357</b>	<b>100,0</b>
Будівлі	107714	35,6
з них		
житлові	38492	12,7
нежитлові	69222	22,9
Інженерні споруди	194643	64,4

Нове будівництво, реконструкція та технічне переозброєння склали 55,0% від загального обсягу будівельних робіт, капітальний і поточний ремонт – 37,7% та 7,3% відповідно.

**Примітка.** Обсяги виконаних будівельних робіт обліковуються в рамках термінової звітності, якою охоплені великі, середні та вагомні за обсягами малі підприємства. Зважаючи на стислі терміни подання звітності (на 5 день після звітного періоду), з метою забезпечення об'єктивності інформації, формою спостереження передбачено уточнення даних за попередній звітний період. Дані уточнюються щомісячно. Індекси будівельної продукції розраховані відповідно до Методологічних положень (наказ Держкомстату від 05.08.2011 №200), які розміщені на веб-сайті Держстату України.

**Обсяги виконаних будівельних робіт  
по містах та районах**

	Виконано будівельних робіт за січень–червень 2013р.	
	тис.грн.	у % до загального обсягу
<b>Рівненська область</b>	<b>302357</b>	<b>100,0</b>
м.Рівне	214256	70,8
м.Дубно	831	0,3
м.Кузнецовськ	56591	18,7
м.Острог	587	0,2
райони		
Березнівський	1218	0,4
Володимирецький	1410	0,5
Гощанський	1769	0,6
Демидівський	—	—
Дубенський	637	0,2
Дубровицький	440	0,1
Зарічненський	... <sup>1</sup>	... <sup>1</sup>
Здолбунівський	5242	1,7
Корецький	—	—
Костопільський	1485	0,5
Млинівський	... <sup>1</sup>	... <sup>1</sup>
Острозький	176	0,1
Радивилівський	... <sup>1</sup>	... <sup>1</sup>
Рівненський	12965	4,3
Рокитнівський	469	0,2
Сарненський	3841	1,3

<sup>1</sup> Інформація конфіденційна відповідно до Закону України “Про державну статистику”.



## ТРАНСПОРТ, ЗВ'ЯЗОК ТА ПОСЛУГИ

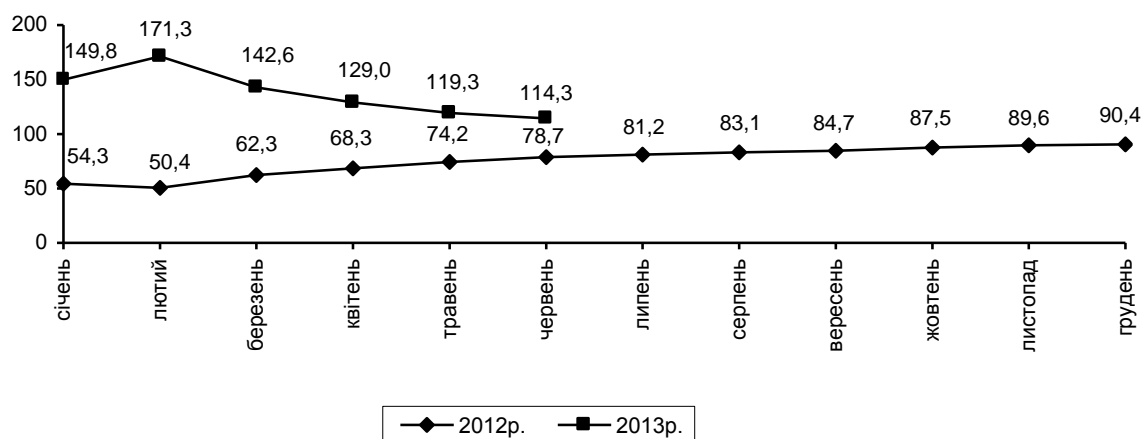
**За січень–червень 2013р. всіма видами транспорту перевезено 6,5 млн.т вантажів, що на 2,7% менше, ніж за січень–червень 2012р. Вантажооборот зріс на 14,3% і становив 4,4 млрд.ткм.**

	Перевезено (відправлено) вантажів		Вантажооборот,	
	тис.т	у % до січня–червня 2012р.	млн.ткм	у % до січня–червня 2012р.
<b>Усіма видами транспорту</b>	<b>6496,7</b>	<b>97,3</b>	<b>4408,4</b>	<b>114,3</b>
Залізничним <sup>1</sup>	5039,8	99,6	3918,0	116,4
Автомобільним <sup>2</sup>	1456,9	90,0	490,4	99,8
Авіаційним	—	—	—	—

<sup>1</sup> Відправлення вантажів за даними Відокремленого підрозділу “Рівненська дирекція залізничних перевезень” Державного територіально-галузевого об’єднання “Львівська залізниця”.

<sup>2</sup> З урахуванням вантажних перевезень, виконаних фізичними особами-підприємцями.

**Вантажооборот підприємств транспорту**  
(наростаючим підсумком у % до відповідного періоду попереднього року)



**Залізничним транспортом відправлено 5,0 млн.т вантажів, що на 0,4% менше, ніж за січень–червень 2012р. Відправлення будівельних матеріалів зменшилося на 1,5%, цементу – на 16,6%, брухту чорних металів – на 30,6%, чорних металів – на 50,0%. Відправлення нафти і нафтопродуктів збільшилося у 9,1 раза, лісових вантажів; зерна і продуктів перемолу – на 9,4% з кожного виду вантажів, кам’яного вугілля – на 7,4%, хімічних і мінеральних добрив – на 5,9%.**

**Підприємствами автомобільного транспорту (з урахуванням перевезень фізичними особами-підприємцями) доставлено замовникам**

1,5 млн.т вантажів, виконано вантажооборот в обсязі 490,4 млн.ткм, що становить відповідно 90,0% та 99,8% обсягів січня–червня 2012р.

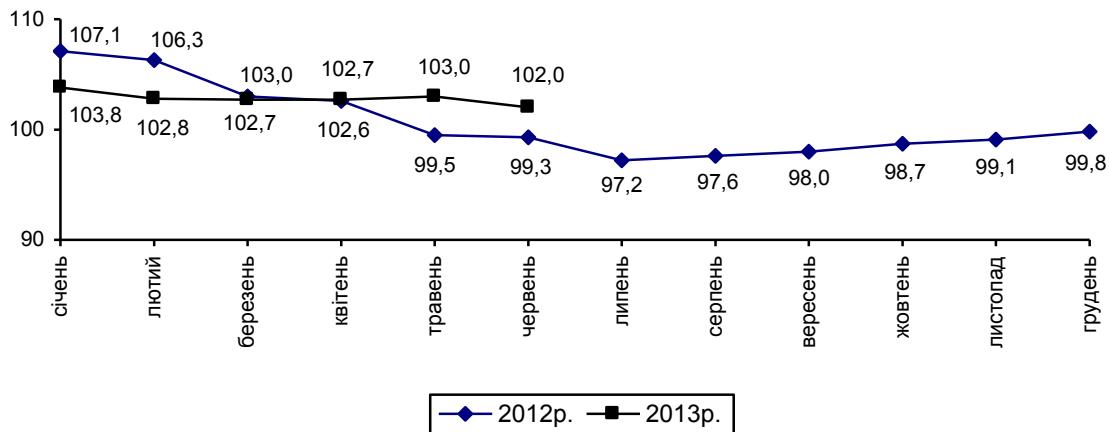
**Послугами пасажирського транспорту в січні–червні 2013р. скористалося 66,4 млн. пасажирів**, виконано пасажирську роботу в обсязі 1,2 млрд.пас.км, що відповідно на 3,6% та 2,0% більше, ніж у січні–червні 2012р.

	Перевезено (відправлено) пасажирів		Пасажирооборот	
	млн.	у % до січня–червня 2012р.	млн.пас.км	у % до січня–червня 2012р.
<b>Усіма видами транспорту</b>	<b>66,4</b>	<b>103,6</b>	<b>1205,2</b>	<b>102,0</b>
Залізничним <sup>1</sup>	5,3	99,1	539,7	98,2
Автомобільним <sup>2</sup>	49,4	106,9	617,7	106,3
Тролейбусним	11,7	93,2	47,8	93,2
Авіаційним	—	—	—	—

<sup>1</sup> Відправлення пасажирів за даними Відокремленого підрозділу “Рівненська дирекція залізничних перевезень” Державного територіально-галузевого об’єднання “Львівська залізниця”.

<sup>2</sup> З урахуванням пасажирських перевезень, виконаних фізичними особами-підприємцями.

**Пасажирооборот підприємств транспорту**  
(наростаючим підсумком у % до відповідного періоду попереднього року)



**Залізничним транспортом за січень–червень 2013р. відправлено 5,3 млн. пасажирів**, що на 0,9% менше, ніж за січень–червень 2012р.

**Послугами автомобільного транспорту** (з урахуванням перевезень фізичними особами-підприємцями) скористалося 49,4 млн. пасажирів, що на 6,9% більше, ніж у січні–червні 2012р. Перевезення пасажирів автотранспортом фізичних осіб-підприємців зросло на 5,7%.

За січень–червень 2013р. **міським електротранспортом** перевезено 11,7 млн. пасажирів, що на 6,8% менше, ніж за січень–червень 2012р.

**Підприємствами зв'язку за січень–травень 2013р.** від надання послуг отримано доходу на загальну суму 241,0 млн.грн., що на 4,4% менше, ніж за січень–травень 2012р.

Доходи від послуг зв'язку, наданих населенню, зменшилися на 2,0%, іншим споживачам – на 10,6% і становили відповідно 178,4 млн.грн. та 62,6 млн.грн.

У загальній структурі доходу від надання послуг зв'язку населенню 74,1% припадало на доходи від мобільного зв'язку, 10,0% – від телефонного міського зв'язку, 6,8% – від надання доступу до мережі «Інтернет», 2,8% – від телефонного сільського зв'язку, 2,4% – від поштового зв'язку, 2,2% – від телефонного міжміського (включаючи міжнародний) зв'язку, 0,9% – від кабельного телебачення.

**За січень–травень 2013р. підприємствами сфери послуг** для всіх споживачів реалізовано послуг на 1162,7 млн.грн., з основного виду діяльності – на 1125,3 млн.грн. Для населення реалізовано послуг на 232,6 млн.грн. (20,0%), для підприємств і організацій – на 930,1 млн.грн. (80,0%). Кількість виконаних замовлень за основним видом діяльності становила 14,0 млн. У середньому вартість одного замовлення склала 80,6 грн.

Найбільші обсяги послуг у розрахунку на одну особу реалізовано підприємствами обласного центру, м.Дубно, м.Кузнецовськ, Здолбунівського, Рівненського та Гощанського районів.

## ЗОВНІШНЯ ТОРГІВЛЯ ТОВАРАМИ

Обсяг експорту зовнішньої торгівлі товарами області за січень–травень 2013р. становив 187,6 млн.дол. США, імпорту (з урахуванням поставок газу природного) – 539,1 млн.дол. Порівняно з січнем–травнем 2012р. експорт зменшився на 0,6%, а імпорт збільшився на 50,7%. Негативне сальдо зовнішньої торгівлі товарами становило 351,5 млн.дол. (за січень–травень 2012р. також негативне – 168,8 млн.дол.).

Зовнішньоторговельні операції товарами область здійснювала з партнерами 97 країн світу.

Інформацію щодо зовнішньої торгівлі товарами з найбільшими торговими партнерами за січень–травень 2013р. наведено в таблиці.

	Експорт			Імпорт		
	тис.дол. США	у % до січня–травня 2012р.	у % до загального обсягу	тис.дол. США	у % до січня–травня 2012р.	у % до загального обсягу
<b>Усього</b>	<b>187633,8</b>	<b>99,4</b>	<b>100,0</b>	<b>539119,5<sup>1</sup></b>	<b>150,7<sup>1</sup></b>	<b>100,0<sup>1</sup></b>
<b>Країни СНД</b>	<b>72174,3</b>	<b>99,2</b>	<b>38,5</b>	<b>437230,5</b>	<b>197,2</b>	<b>81,1</b>
у тому числі						
Білорусь	12737,3	112,2	6,8	5438,6	184,0	1,0
Молдова, Республіка	2623,2	95,3	1,4	28,6	48,8	0,0
Російська Федерація	48729,2	92,6	26,0	431639,1	197,4	80,1
<b>Інші країни світу</b>	<b>115459,5</b>	<b>99,5</b>	<b>61,5</b>	<b>101889,0</b>	<b>74,9</b>	<b>18,9</b>
у тому числі						
Австралія	5490,9	168,5	2,9	1,2	362,7	0,0
Китай	118,3	255,6	0,1	4808,7	74,3	0,9
Малайзія	11579,2	221,3	6,2	94,1	973,1	0,0
Сінгапур	4399,4	–	2,3	–	–	–
США	1653,8	179,7	0,9	13250,0	83,4	2,5
Туреччина	19187,8	299,6	10,2	1026,0	133,3	0,2
<b>Країни ЄС</b>	<b>65217,4</b>	<b>74,5</b>	<b>34,8</b>	<b>68683,1</b>	<b>68,0</b>	<b>12,7</b>
у тому числі						
Велика Британія	3072,0	162,6	1,6	2592,6	301,8	0,5
Італія	5609,1	35,6	3,0	6508,6	49,2	1,2
Литва	4480,3	215,2	2,4	830,6	68,2	0,2
Нідерланди	5179,2	118,1	2,8	3669,3	106,4	0,7
Німеччина	10824,4	68,8	5,8	20097,0	49,0	3,7
Польща	13552,0	65,5	7,2	15712,3	84,9	2,9
Румунія	5496,9	77,1	2,9	2437,5	2292,6	0,5
Угорщина	6036,7	131,6	3,2	764,6	21,4	0,1
Франція	2490,8	91,3	1,3	5394,8	96,4	1,0

<sup>1</sup> Тут і далі по розділу з урахуванням поставок газу природного.

До країн СНД було експортовано 38,5% усіх товарів, до країн ЄС – 34,8% (у січні–травні 2012р. – відповідно 38,5% та 46,4%).

Головним торговим партнером серед країн СНД за січень–травень 2013р. як в експорті, так і в імпорті товарів, залишилася Російська Федерація.

Найвагоміші експортні поставки товарів серед країн-членів ЄС здійснювалися до Польщі, Німеччини, Угорщини, Італії, Румунії та Нідерландів.

Серед інших країн світу найбільше експортувалися товари до Туреччини та Малайзії.

Зокрема, у загальному обсязі експорту найбільші поставки здійснювалися до Російської Федерації – 26,0%, Туреччини – 10,2%, Польщі – 7,2%, Білорусі – 6,8%, Малайзії – 6,2%, Німеччини – 5,8%, Угорщини – 3,2%, Італії – 3,0%, Австралія та Румунії – по 2,9%, Нідерландів – 2,8%.

Експорт товарів збільшився до Туреччини у 3,0 раза, Угорщини – на 31,6% (за рахунок добрив), Малайзії – у 2,2 раза (деревини і виробів з деревини). Одночасно скоротився експорт до Італії на 64,4%, Польщі – на 34,5%, Німеччини – на 31,2%.

Основу товарної структури експорту області складали деревина і вироби з деревини, продукція хімічної та пов'язаних з нею галузей промисловості, мінеральні продукти.

Із країн СНД імпортовано 81,1% усіх товарів, із країн ЄС – 12,7% (у січні–травні 2012р. – відповідно 62,0% та 28,2%).

Найвагоміші імпорتنі поставки товарів серед країн-членів ЄС здійснювалися з Німеччини, Польщі та Італії.

Серед інших країн світу найбільші імпорتنі поставки товарів спостерігалися із США та Китаю.

У загальному обсязі імпорту області найсуттєвіші надходження здійснювалися з Російської Федерації – 80,1%, Німеччини – 3,7%, Польщі – 2,9%, США – 2,5%, Італії – 1,2%, Білорусі та Франції – по 1,0%.

Збільшились імпорتنі поставки з Румунії у 22,9 раза (за рахунок скла та виробів зі скла), з Російської Федерації – у 2,0 раза (палив мінеральних; нафти і продуктів її перегонки), з Білорусі – в 1,8 раза (солі; сірки; земель та каміння). Одночасно зменшились у січні–травні 2013р. поставки з Німеччини на 51,0%, Італії – на 50,8%, Польщі – на 15,1%.

Основу товарної структури імпорту області складали мінеральні продукти, машини, обладнання та механізми; електротехнічне обладнання, засоби наземного транспорту, літальні апарати, плавучі засоби.

Інформацію щодо найважливіших товарних груп у структурі зовнішньої торгівлі області за січень–травень 2013р. наведено в таблиці.

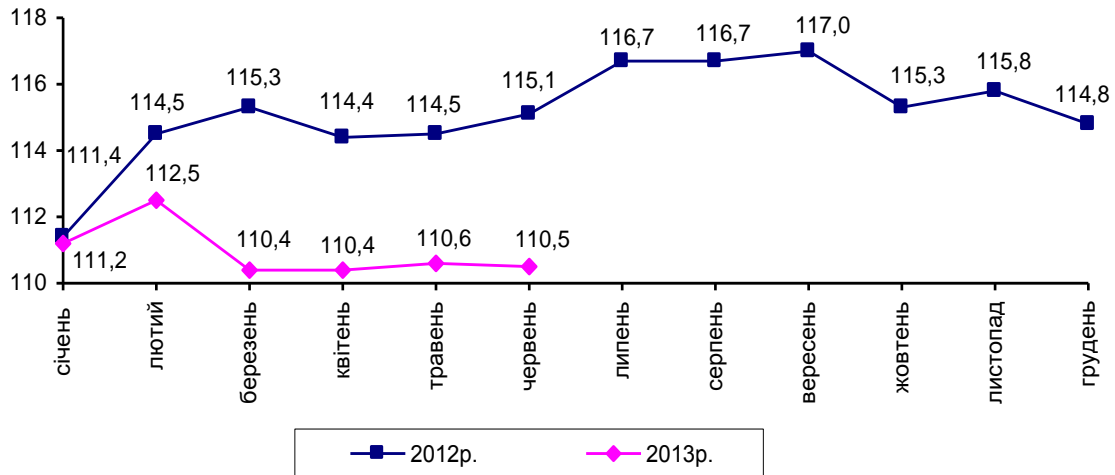
Код і назва товарів згідно з УКТЗЕД	Експорт			Імпорт		
	тис.дол. США	у % до січня– травня 2012р.	у % до загаль- ного обсягу	тис.дол. США	у % до січня– травня 2012р.	у % до загаль- ного обсягу
<b>Усього</b>	<b>187633,8</b>	<b>99,4</b>	<b>100,0</b>	<b>539119,5<sup>1</sup></b>	<b>150,7<sup>1</sup></b>	<b>100,0<sup>1</sup></b>
у тому числі						
V. Мінеральні продукти	28369,7	105,0	15,1	420653,1	338,6	78,0
з них						
25 сіль; сірка; землі та каміння	28255,4	106,5	15,1	2820,5	149,9	0,5
27 палива мінеральні; нафта і продукти її перегонки	42,8	14,7	0,0	417832,5	341,5	77,5
VI. Продукція хімічної та пов'язаних з нею галузей промисловості	46355,1	66,9	24,7	6342,1	26,5	1,2
IX. Деревина і вироби з деревини	47592,8	123,4	25,4	1636,8	143,3	0,3
XVI. Машини, обладнання та механізми; електротехнічне обладнання	17206,9	154,9	9,2	25324,8	20,9	4,7
XVII. Засоби наземного транспорту, літальні апарати, плавучі засоби	1161,8	173,5	0,6	22834,2	104,4	4,2
з них						
87 засоби наземного транспорту, крім залізничного	1161,8	173,5	0,6	17814,2	81,4	3,3

<sup>1</sup> Див. виноску на стор. 28.

## ТОРГІВЛЯ ТА РЕСТОРАННЕ ГОСПОДАРСТВО

**Оборот роздрібної торгівлі<sup>1</sup>** за січень–червень 2013р. становив 7382,3 млн.грн., що на 10,5% більше обсягу січня–червня 2012р. У структурі обороту роздрібної торгівлі на організовані та неформальні ринки припадало 40,0%.

**Зміни обсягів обороту роздрібної торгівлі**  
(наростаючим підсумком у % до відповідного періоду попереднього року)



**Оборот ресторанного господарства** (з урахуванням обороту фізичних осіб-підприємців) за січень–червень 2013р. проти січня–червня 2012р. зменшився на 14,8% і становив 329,1 млн.грн.

Обсяг роздрібного товарообороту підприємств, які здійснюють діяльність із роздрібної торгівлі та ресторанного господарства, за січень–червень 2013р. склав 3044,2 млн.грн., що в порівнянних цінах більше обсягу січня–червня 2012р. на 4,0%.

Обсяг роздрібного товарообороту за червень 2013р. становив 550,9 млн.грн. і в порівнянних цінах проти червня 2012р. зріс на 5,5%, проти травня 2013р. – на 4,3%.

Через мережу автозаправних станцій, що налічує 173 од, у червні 2013р. було продано в роздріб світлих нафтопродуктів, газу стисненого та скрапленого для автомобілів на 144,5 млн.грн., із них дизельного пального – на 73,7 млн.грн. (51,0%), бензину моторного – на 64,4 млн.грн. (44,6%), газу скрапленого – на 5,7 млн.грн. (3,9%), стисненого – на 0,7 млн.грн. (0,5%).

Дизельного пального було реалізовано 6,3 тис.т, що на 20,3% більше, ніж у червні 2012р., бензину моторного – 4,5 тис.т (на 1,5% більше), газу скрапленого – 0,6 тис.т (на 16,5% більше) та газу стисненого – 0,1 тис.т (на 49,0% менше).

<sup>1</sup> Включає роздрібний товарооборот підприємств роздрібної торгівлі, розрахункові дані щодо обсягів продажу товарів на ринках і фізичними особами-підприємцями.

У задоволенні потреб населення товарами значне місце належить ринкам. За рахунок організованих ринків у січні–червні 2013р. формувалося 36,2% загального обсягу продажу споживчих товарів. В обороті цих ринків 6,6% становив продаж сільськогосподарських продуктів.

**Продаж сільськогосподарських продуктів** на ринках за січень–червень 2013р. проти січня–червня 2012р. зменшився на 2,0%, при цьому ціни зросли на 1,4%. Продукти тваринництва подорожчали на 1,7%, їхній продаж зменшився на 0,9%. Продаж продуктів рослинництва зменшився на 3,6% при зростанні цін на 1,3%.

Дані щодо індексів цін та обсягів продажу окремих сільськогосподарських продуктів на ринках наведено в таблиці.

(відсотків)

	Індекси цін			Індекси обсягу продажу		
	січень– червень 2013р. до січня– червня 2012р.	червень 2013р. до		січень– червень 2013р. до січня– червня 2012р.	червень 2013р. до	
		травня 2013р.	червня 2012р.		травня 2013р.	червня 2012р.
Зернові	100,0	100,0	100,0	81,4	100,0	70,7
Борошно	105,8	100,0	109,8	99,8	105,9	97,0
Круп'яні	95,2	100,0	96,7	98,4	98,6	93,5
пшоно	83,8	99,5	100,0	90,4	101,1	74,3
крупя гречана	95,6	100,0	90,9	98,5	99,4	91,1
рис	100,0	100,0	100,0	98,2	98,7	94,2
інші крупи	87,6	100,0	100,0	99,4	97,0	98,8
Картопля	150,0	72,4	194,8	81,3	324,0	78,2
Капуста свіжа	152,9	30,4	90,2	82,7	625,3	83,2
Цибуля ріпчаста	173,3	119,0	227,3	77,5	132,0	78,8
Буряки	129,3	112,5	163,6	110,5	150,8	118,8
Морква	144,9	127,3	200,0	105,4	153,3	101,5
Огірки свіжі	82,4	36,0	81,9	119,1	308,6	216,0
Помідори свіжі	91,6	63,9	77,6	92,5	313,5	147,0
Часник	97,4	104,5	109,5	59,1	176,6	73,5
Фрукти та ягоди свіжі	101,3	84,7	96,3	108,5	219,7	111,9
Цукор	89,4	107,7	93,3	93,1	101,7	82,8
Олія	97,3	102,1	102,1	93,2	98,6	93,8
Яловичина	100,3	95,2	90,9	118,4	114,2	121,5
Свинина	101,0	92,6	106,0	98,9	123,3	95,4
Сало свиняче	97,5	110,2	78,7	109,5	94,4	94,4
Птиця	105,3	100,0	110,2	73,8	81,4	78,9
Молоко свіже	106,4	100,0	110,0	102,1	111,1	101,7
Масло тваринне	109,7	95,6	118,3	95,0	100,9	100,6
Сир (творог)	107,2	92,7	101,1	101,1	93,0	94,4
Сметана	106,8	100,0	114,0	101,4	90,2	86,0
Яйця	81,8	100,7	119,7	97,3	115,6	97,2
Мед	95,5	109,6	102,2	117,9	142,9	108,8



За січень–червень 2013р. порівняно з січнем–червнем 2012р. ціни на м'ясо, фрукти та ягоди свіжі, рибу, птицю, молочні продукти, борошно, овочі зросли на 0,9–8,2%, насіння соняшника та гарбуза – на 42,6%, бобові – в 1,6 раза, а на гриби сухі, яйця, цукор, мед, круп'яні, олію, сало свиняче ціни знизилися на 22,2–2,5%.

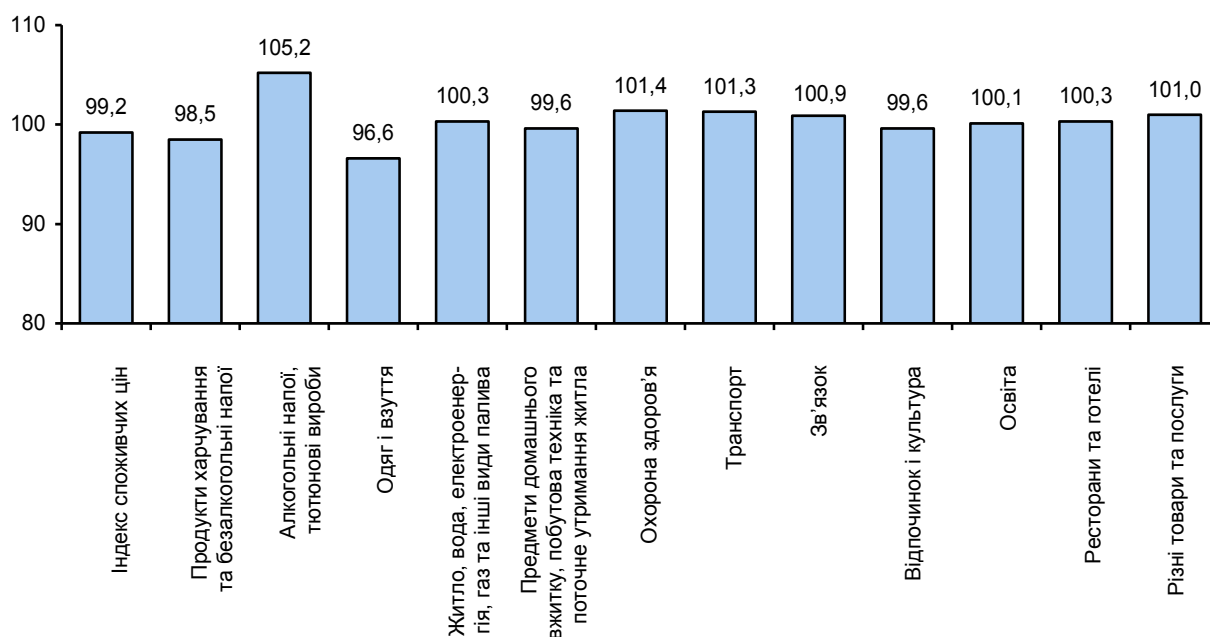
Середні ціни, що склалися на ринках на окремі сільськогосподарські продукти, наведено нижче:

	Червень		(грн. за кг)
	2013р.	2012р.	Травень 2013р.
Картопля	5,20	2,96	2,57
Капуста свіжа	3,57	3,96	5,42
Цибуля ріпчаста	6,25	2,75	5,25
Буряки	4,50	2,75	4,00
Морква	7,00	3,50	5,50
Огірки свіжі	5,94	7,25	16,50
Помідори свіжі	13,58	17,50	21,25
Часник	28,75	26,25	27,51
Яблука	12,50	10,75	8,75
Цитрусові	17,50	14,25	16,25
Цукор	7,00	7,50	6,50
Олія (за л)	12,25	12,00	12,00
Яловичина	50,00	55,00	52,50
Свинина	44,00	41,50	47,50
Сало свиняче	16,53	21,00	15,00
Молоко свіже (за л)	5,50	5,00	5,50
Масло тваринне	55,00	46,50	57,50
Сир (творог)	22,25	22,00	24,00
Сметана	28,50	25,00	28,50
Яйця (за десяток)	7,18	6,00	7,13
Мед	46,01	45,02	41,99

## ЦІНИ І ТАРИФИ

Індекс споживчих цін (ІСЦ) у червні 2013р. по області становив 99,7%, з початку року – 99,2%, по Україні – відповідно 100,0% та 100,2%.

**Індекси споживчих цін у 2013 році**  
(червень у % до грудня попереднього року)



На споживчому ринку в червні 2013р. індекс споживчих цін на продукти харчування та безалкогольні напої становив 99,5%. При цьому найбільше (відповідно на 6,8% та 5,6%) подешевшали сало та фрукти. На 2,4–0,1% знизилися ціни на рис, продукти переробки зернових, м'ясо птиці, сири, молоко, м'ясо яловичини та свинини, безалкогольні напої, кисломолочну продукцію, маргарин, кондитерські вироби з борошна, олію соняшникову, рибу та продукти з риби. Водночас відчутно (на 5,3% та 4,4% відповідно) подорожчали овочі та цукор. На 1,4–0,2% зросли ціни на яйця, масло, шоколад, сметану, кондитерські вироби з цукру, макаронні вироби.

Подорожчання алкогольних напоїв, тютюнових виробів на 1,0% зумовлено підвищенням цін як на алкогольні напої на 1,0%, так і на тютюнові вироби на 0,9%.

Ціни (тарифи) у сфері охорони здоров'я та на житло, воду, електроенергію, газ та інші види палива залишилися без змін.

Зростання цін на транспорт у цілому на 0,2% пов'язано в основному з підвищенням вартості перевезень пасажирським залізничним транспортом на 3,6%. Разом з цим на 0,4% подешевшали паливо та мастила.

Ціни на одяг та взуття, аудіотехніку, фотоапаратуру та обладнання для обробки інформації знизилися на 1,1–0,1%.

Продукти харчування та безалкогольні напої за січень–червень п.р. подешевшали на 1,5%. При цьому суттєво (на 39,3%) знизилися в ціні яйця. Крім того, на 16,5–0,1% стали дешевшими сало, молоко, м'ясо яловичини та свинини, сири, риба та продукти з риби, м'ясо птиці, кондитерські вироби з борошна, продукти переробки зернових, сметана, цукор, рис, маргарин, кисломолочна продукція, безалкогольні напої. Водночас відчутно (на 22,1%) зросли в ціні овочі. На 2,0–0,5% подорожчали макаронні вироби, масло, хліб, олія соняшникова, фрукти, кондитерські вироби з цукру.

Зростання цін на алкогольні напої та тютюнові вироби на 5,2% обумовлене подорожчанням тютюнових виробів на 6,6% та алкогольних напоїв на 4,1%.

Ціни (тарифи) на житло, воду, електроенергію, газ та інші види палива зросли на 0,3%, що викликане збільшенням вартості квартирної плати на 2,2% та зростанням цін на утримання та ремонт житла на 0,5%.

Подорожчання у сфері охорони здоров'я на 1,4% пов'язане в першу чергу із збільшенням вартості послуг санаторно-курортних установ на 2,9%, підвищенням цін на фармацевтичну продукцію на 2,5% та зростанням тарифів на амбулаторні послуги на 0,8%.

Ціни на транспорт у цілому збільшилися на 1,3%, що зумовлено зростанням вартості перевезень пасажирським залізничним та автодорожнім транспортом на 6,9% та 4,0% відповідно. При цьому ціни на паливо та мастила знизилися на 1,4%.

Збільшення вартості послуг зв'язку на 0,9% зумовлено зростанням тарифів на абонентну плату за користування телефоном (на 7,1%). Телефонне й телефаксове обладнання при цьому подешевшало (на 3,4%).

Предмети домашнього вжитку, побутова техніка, поточне утримання житла стали дешевшими в ціні на 0,4%, що зумовлено зниженням цін на побутову техніку на 2,1%, меблі та предмети обстановки на 1,1%. Разом з тим ціни зросли на домашній текстиль і на товари та послуги для щоденної підтримки будинку (на 1,9% та 0,5% відповідно).

Зниження цін у сфері відпочинку і культури на 0,4% пов'язане в першу чергу з подешевшанням аудіотехніки, фотоапаратури та обладнання для обробки інформації на 3,1%. Водночас зросла вартість туристичних послуг на 2,0% і газет та періодичних видань на 1,1%.

Разом з цим знизилися ціни на одяг і взуття (на 3,4%).

Індекси споживчих цін у 2013р. наведено у таблиці.

	(відсотків)		
	До попереднього місяця		Червень до грудня попереднього року
	червень	травень	
<b>Індекси споживчих цін</b>	<b>99,7</b>	<b>100,0</b>	<b>99,2</b>
<b>Продукти харчування та безалкогольні напої</b>	<b>99,5</b>	<b>100,0</b>	<b>98,5</b>
Продукти харчування	99,5	99,9	98,3
Хліб і хлібопродукти	99,5	100,1	99,9
хліб	100,0	100,1	101,3
макаронні вироби	100,2	100,6	102,0
М'ясо та м'ясопродукти	99,5	99,9	97,8
Риба та продукти з риби	99,9	100,6	97,2
Молоко, сир та яйця	99,4	95,8	90,0
молоко	99,0	97,0	90,9
сир і м'який сир (творог)	98,6	98,8	96,9
яйця	101,4	77,9	60,7
Олія та жири	98,4	99,8	96,2
масло	101,1	101,2	101,5
олія соняшникова	99,9	100,7	101,2
Фрукти	94,4	102,7	100,7
Овочі	105,3	103,7	122,1
Цукор	104,4	102,4	98,9
Безалкогольні напої	99,5	100,6	99,9
<b>Алкогільні напої, тютюнові вироби</b>	<b>101,0</b>	<b>100,2</b>	<b>105,2</b>
алкогольні напої	101,0	99,6	104,1
тютюнові вироби	100,9	101,0	106,6
<b>Одяг і взуття</b>	<b>98,9</b>	<b>99,9</b>	<b>96,6</b>
одяг	98,6	100,0	96,4
взуття	99,4	99,8	96,8
<b>Житло, вода, електроенергія, газ та інші види палива</b>	<b>100,0</b>	<b>100,0</b>	<b>100,3</b>
плата за власне житло (квартирна плата)	100,0	100,0	102,2
утримання та ремонт житла	100,2	99,7	100,5
водопостачання	100,0	100,0	100,0
каналізація	100,0	100,0	100,0
електроенергія	100,0	100,0	100,0
природний газ	100,0	100,0	100,0
гаряча вода, опалення	100,0	100,0	100,0

	Продовження		
	До попереднього місяця		Червень до грудня попереднього року
	червень	травень	
<b>Предмети домашнього вжитку, побутова техніка та поточне утримання житла</b>	<b>100,2</b>	<b>100,0</b>	<b>99,6</b>
меблі та предмети обстановки, килими та інші види покриттів для підлоги	100,0	99,6	99,1
домашній текстиль	101,2	100,3	101,9
побутова техніка	100,3	99,7	97,9
<b>Охорона здоров'я</b>	<b>100,0</b>	<b>100,2</b>	<b>101,4</b>
фармацевтична продукція, медичні товари та обладнання	99,9	100,2	102,3
амбулаторні послуги	100,3	100,0	100,8
<b>Транспорт</b>	<b>100,2</b>	<b>100,0</b>	<b>101,3</b>
купівля транспортних засобів	100,0	100,9	101,6
паливо та мастила	99,6	99,5	98,6
транспортні послуги	100,5	100,1	104,3
залізничний пасажирський транспорт	103,6	99,9	106,9
автодорожній пасажирський транспорт	100,0	100,1	104,0
<b>Зв'язок</b>	<b>100,0</b>	<b>101,2</b>	<b>100,9</b>
<b>Відпочинок і культура</b>	<b>100,3</b>	<b>99,9</b>	<b>99,6</b>
аудіотехніка, фотоапаратура та обладнання для обробки інформації	99,9	99,2	96,9
послуги відпочинку та культури	100,0	100,5	100,5
газети, книжки та канцелярські товари	100,0	100,0	100,3
<b>Освіта</b>	<b>100,0</b>	<b>100,0</b>	<b>100,1</b>
дошкільна та початкова освіта	100,0	100,0	100,0
середня освіта	100,0	100,0	100,0
вища освіта	100,0	100,0	100,0
<b>Ресторани та готелі</b>	<b>100,0</b>	<b>100,1</b>	<b>100,3</b>
<b>Різні товари та послуги</b>	<b>99,9</b>	<b>100,1</b>	<b>101,0</b>

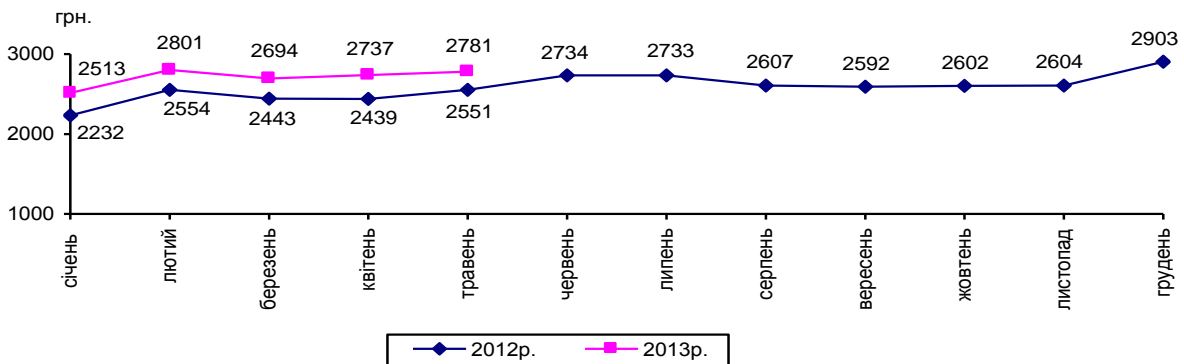
## ДОХОДИ НАСЕЛЕННЯ

**Середній розмір номінальної заробітної плати** штатного працівника підприємств, установ та організацій<sup>1</sup> (далі – підприємства) у травні 2013р. становив 2781 грн. та перевищував у 2,4 раза законодавчо визначений розмір мінімальної заробітної плати (1147 грн.).

Порівняно з квітнем 2013р. розмір заробітної плати збільшився в середньому на 1,6%, або на 44 грн., а відносно травня 2012р. – на 9,0%, або на 230 грн.

Нарахування за одну оплачену годину у травні 2013р. становили 20,91 грн., що на 15,8% більше, ніж у квітні п.р.

**Динаміка середньої заробітної плати**



Найбільш відчутно збільшилася оплата праці у травні 2013р. порівняно з квітнем п.р., на підприємствах з надання інших видів послуг (на 21,5%), транспорту (на 11,1%), фінансової та страхової діяльності (на 7,9%); серед промислових видів діяльності – на підприємствах з ремонту і монтажу машин і устаткування (на 7,8%).

В економіці області залишається значною диференціація рівнів оплати праці серед видів економічної діяльності. До видів економічної діяльності з найвищим рівнем оплати у травні 2013р. належали: фінансова та страхова діяльність (4157 грн.), промисловість (3852 грн.), транспорт (3516 грн.), лісове господарство та лісозаготівлі (3055 грн.); серед промислових видів діяльності – постачання електроенергії, газу, пари та кондиційованого повітря (6242 грн.), виробництво хімічних речовин і хімічної продукції (4299 грн.).

Нижчою від середньообласного рівня залишалася заробітна плата у працівників соціальної сфери: охорони здоров'я та надання соціальної допомоги – 2170 грн., мистецтва, спорту, розваг та відпочинку – 2274 грн., освіти – 2415 грн.

<sup>1</sup> Дані наведено по підприємствах, установах, організаціях та їхніх відокремлених підрозділах з кількістю найманих працівників 10 і більше осіб.

Працівникам сільського господарства нараховували в середньому 1946 грн.

Найнижча заробітна плата спостерігалася в працівників рибного господарства (1275 грн.), тимчасового розміщування й організації харчування (1396 грн.). Серед промислових видів діяльності – у працівників з виробництва гумових і пластмасових виробів (1462 грн.).

Дані про розмір заробітної плати за видами економічної діяльності наведено в таблиці:

	Нараховано в середньому штатному працівнику				за оплачену годину, грн.
	за травень 2013р.				
	грн.	у % до			
квітня 2013р.		травня 2012р.	середнього рівня по економіці		
Усього	2781	101,6	109,0	100,0	20,91
Сільське господарство, лісове господарство та рибне господарство	2264	98,4	103,9	81,4	15,97
Промисловість	3852	101,1	112,7	138,5	27,13
добувна промисловість і розроблення кар'єрів	3659	98,2	109,0	95,0	24,30
переробна промисловість	2708	100,2	109,0	70,3	19,26
постачання електроенергії, газу, пари та кондиційованого повітря	6242	103,7	114,2	162,1	43,55
водопостачання; каналізація, поводження з відходами	2211	94,7	101,3	57,4	15,82
Будівництво	2964	106,8	97,0	106,6	22,04
Оптова та роздрібна торгівля; ремонт автотранспортних засобів і мотоциклів	2117	92,4	117,6	76,1	14,66
Транспорт, складське господарство, поштова та кур'єрська діяльність	3200	109,8	110,3	115,1	23,45
Тимчасове розміщування й організація харчування	1396	100,1	108,8	50,2	11,85
Інформація та телекомунікації	2817	100,7	110,7	101,3	20,80
Фінансова та страхова діяльність	4157	107,9	113,6	149,5	30,00
Операції з нерухомим майном	2071	98,5	...	74,5	15,85
Професійна, наукова та технічна діяльність	2254	91,7	...	81,1	17,62
Діяльність у сфері адміністративного та допоміжного обслуговування	2034	98,4	...	73,2	14,24
Державне управління й оборона; обов'язкове соціальне страхування	3045	106,4	106,7	109,5	21,97
Освіта	2415	99,1	105,4	86,8	21,64
Охорона здоров'я та надання соціальної допомоги	2170	105,1	...	78,0	15,42
Мистецтво, спорт, розваги та відпочинок	2274	102,4	114,3	81,8	17,83
Надання інших видів послуг	2035	121,5	114,5	73,2	14,65

Серед регіонів України Рівненщина за розміром заробітної плати у травні 2013р. посідала 13 місце та на 14,5%, або на 472 грн., не досягала середнього рівня заробітної плати по Україні – 3253 грн.

Разом з цим, середня заробітна плата працівників Рівненської області перевищувала оплату праці працівників у сусідніх областях (крім Львівської).

Для порівняння: заробітна плата по Україні та сусідніх областях.

	Нараховано в середньому штатному працівнику			
	за травень 2013р., грн.	травень у % до		за оплачену годину, грн.
		прожиткового мінімуму на одну працездатну особу (1147 грн.)	середнього рівня по економіці України	
<b>Україна</b>	<b>3253</b>	<b>283,6</b>	<b>100,0</b>	<b>23,42</b>
Львівська	2735	238,4	84,1	20,55
Рівненська	2781	242,4	85,5	20,91
Хмельницька	2629	229,2	80,8	19,30
Волинська	2532	220,7	77,8	18,38
Житомирська	2620	228,4	80,6	19,47
Тернопільська	2326	202,8	71,5	17,67

У травні 2013р. кожен працівник відпрацював у середньому 124 год, що на 13,3% менше, ніж у квітні 2013р. Коефіцієнт використання табельного фонду робочого часу становив 82,1%, що на 0,4 в.п. більше порівняно з квітнем 2013р.

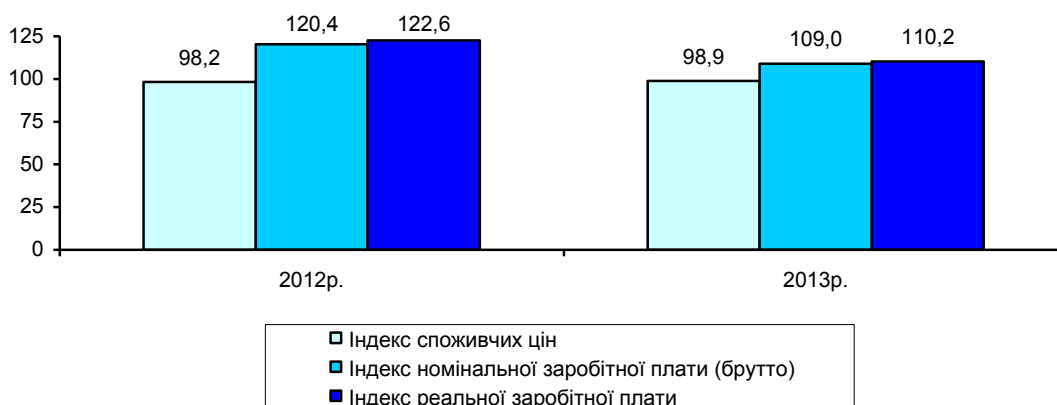
Динаміку показників фонду робочого часу характеризують дані, наведені в таблиці:

	Травень 2013р.	Квітень 2013р.	Довідково: травень 2012р.
Фонд робочого часу на одного штатного працівника, год			
табельний	151	175	159
фактично відпрацьований	124	143	132
оплачений	133	152	142
Коефіцієнт використання табельного фонду робочого часу, %	82,1	81,7	83,0

**Індекс реальної заробітної плати** штатних працівників у травні 2013р. порівняно з квітнем 2013р. становив 101,6%, порівняно з травнем 2012р. – 110,2%; за січень–травень п.р. відносно аналогічного періоду 2012р. – 112,0%.



### Індекси заробітної плати та споживчих цін (травень до травня попереднього року, відсотків)

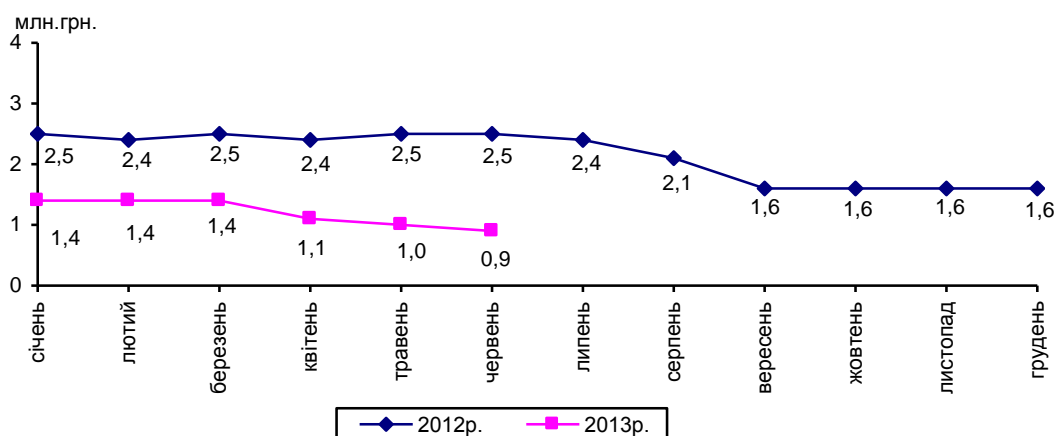


Загальна сума заборгованості із виплати заробітної плати<sup>1</sup> впродовж травня 2013р. зменшилася на 126,3 тис.грн., або на 12,6%, і на 1 червня 2013р. становила 0,9 млн.грн., що у 2,8 раза менше, ніж на відповідну дату торік – 2,5 млн.грн. З початку року борг зменшився на 498,2 тис.грн., або на 36,3%.

Заборгованість із виплати заробітної плати працівникам Рівненщини станом на 1 червня 2013р. становила 0,1% загальної суми боргу по Україні.

Обсяг невиплаченої заробітної плати на 1 червня 2013р. становив 0,2% фонду оплати праці, нарахованого за травень 2013р. Серед видів економічної діяльності найвищий цей показник в організаціях, які здійснюють операції з нерухомим майном – 7,0%.

### Динаміка суми заборгованості із виплати заробітної плати у 2012–2013 роках (станом на 1 число відповідного місяця)



<sup>1</sup> Дані наведено без урахування найманих працівників статистично малих підприємств і у фізичних осіб-підприємців.

Зменшення загальної суми боргу впродовж травня п.р. відбулося за рахунок виплати боргу підприємствами Сарненського району (54,5 тис.грн.) та зменшення заборгованості на підприємствах міст Рівне (на 37,0 тис.грн.) та Дубно (на 34,8 тис.грн.).

Борги з виплати заробітної плати станом на 1 червня 2013р. мали підприємства м.Рівне (0,8 млн.грн.) та м.Дубно (0,1 млн.грн.).

За видами економічної діяльності основними боржниками станом на 1 червня 2013р. були підприємства оптової та роздрібної торгівлі; ремонту автотранспортних засобів і мотоциклів (542,0 тис.грн., або 61,9%) та підприємства, які здійснюють операції з нерухомим майном (249,2 тис.грн., або 28,5%).

У структурі загального обсягу боргу 61,9% припадало на економічно активні підприємства та 38,1% – на підприємства, щодо яких реалізуються процедури відновлення платоспроможності боржника або визнання його банкрутом (далі – підприємства-банкрути). Заборгованості на економічно неактивних підприємствах не було.

Динаміка структури боргу за типами підприємств наведена в таблиці.

(на 1 число; тис.грн.)

	Усього	У тому числі		
		економічно активні підприємства	підприємства-банкрути	економічно неактивні підприємства
Червень 2012р.	2463,5	1166,5	665,1	631,9
Січень 2013р.	1373,7	542,0	395,9	435,8
Лютий 2013р.	1379,3	542,0	401,5	435,8
Березень 2013р.	1354,1	542,0	671,2	140,9
Квітень 2013р.	1095,9	542,0	452,3	101,6
Травень 2013р.	1001,8	542,0	459,8	–
Червень 2013р.	875,5	542,0	333,5	–

Заборгованість із виплати заробітної плати станом на 1 червня 2013р. допустили 5 підприємств, у т.ч. 1 економічно активне підприємство та 4 підприємства-банкрути.

### Заборгованість із виплати заробітної плати по містах та районах станом на 1 червня 2013 року

	Сума несплаченої заробітної плати, тис.грн.						
	усього	економічно активні		підприємства-банкрути		економічно неактивні	
		усього	у % до загальної суми	усього	у % до загальної суми	усього	у % до загальної суми
<b>Рівненська область</b>	<b>875,5</b>	<b>542,0</b>	<b>61,9</b>	<b>333,5</b>	<b>38,1</b>	–	–
м.Рівне	751,3	542,0	72,1	209,3	27,9	–	–
м.Дубно	124,2	–	–	124,2	100,0	–	–
м.Кузнецовськ	–	–	–	–	–	–	–
м.Острог	–	–	–	–	–	–	–

Продовження

	Сума несплаченої заробітної плати, тис.грн.						
	усього	економічно активні		підприємства-банкрути		економічно неактивні	
		усього	у % до загальної суми	усього	у % до загальної суми	усього	у % до загальної суми
райони							
Березнівський	—	—	—	—	—	—	—
Володимирецький	—	—	—	—	—	—	—
Гощанський	—	—	—	—	—	—	—
Демидівський	—	—	—	—	—	—	—
Дубенський	—	—	—	—	—	—	—
Дубровицький	—	—	—	—	—	—	—
Зарічненський	—	—	—	—	—	—	—
Здолбунівський	—	—	—	—	—	—	—
Корецький	—	—	—	—	—	—	—
Костопільський	—	—	—	—	—	—	—
Млинівський	—	—	—	—	—	—	—
Острозький	—	—	—	—	—	—	—
Радивилівський	—	—	—	—	—	—	—
Рівненський	—	—	—	—	—	—	—
Рокитнівський	—	—	—	—	—	—	—
Сарненський	—	—	—	—	—	—	—

Упродовж травня 2013р. заборгованість працівникам **економічно активних підприємств** не змінилася і на 1 червня 2013р. становила 542,0 тис.грн. Це борг утворений у попередні роки.

Кількість працівників, яким своєчасно не виплачено заробітну плату, протягом травня 2013р. не змінилася і на 1 червня 2013р. становила 119 осіб, або 0,1% кількості штатних працівників.

Кожному із зазначених працівників не виплачено в середньому 4555 грн.

Заборгованості із бюджетів усіх рівнів та боргу із виплат допомоги у зв'язку з тимчасовою втратою працездатності станом на 1 червня 2013р. не зафіксовано.

Повністю виплачені компенсації, пов'язані з наслідками аварії на ЧАЕС.

Сума заробітної плати, не виплаченої **підприємствами-банкрутами**, упродовж травня 2013р. зменшилася на 126,3 тис.грн., і на 1 червня становила 333,5 тис.грн.

Більше половини боргу припадає на підприємства-банкрути м.Рівне (62,8%, або 209,3 тис.грн.), решта (37,2%, або 124,2 тис.грн.) – на м.Дубно.

За видами економічної діяльності боржниками серед підприємств-банкрутів були підприємства, зайняті операціями з нерухомим майном (249,2 тис.грн., або 74,7%) та промисловості (84,3 тис.грн., або 25,3%).

У січні–травні 2013р. **субсидії для відшкодування витрат на оплату житлово-комунальних послуг призначено 5,8 тис. сімей**, що становило 97,5% від загальної кількості сімей, які звернулися за субсидіями, з них у міських поселеннях – 3,6 тис. сімей, у сільській місцевості – 2,2 тис. сімей.

Загальна сума призначених субсидій у січні–травні 2013р. становила 865,3 тис.грн., з неї у міських поселеннях – 689,1 тис.грн., у сільській місцевості – 176,2 тис.грн.

Середній розмір призначеної субсидії на одну сім'ю у травні 2013р. становив 64 грн.

Сума нарахованих субсидій для відшкодування витрат на оплату житлово-комунальних послуг у січні–травні 2013р. становила 26,7 млн.грн. Перераховано організаціям, що надають населенню житлово-комунальні послуги, включаючи погашення заборгованості попередніх періодів, 25,0 млн.грн. (93,9%).

Крім того, 4,2 тис. сімей (95,8% із числа тих, які звернулися) було призначено **субсидії готівкою для відшкодування витрат на придбання скрапленого газу, твердого та рідкого пічного побутового палива** на загальну суму 2833,6 тис.грн., з них у міських поселеннях – 0,3 тис. сімей на суму 262,1 тис.грн., у сільській місцевості – 3,9 тис. сімей на суму 2571,5 тис.грн.

Середній розмір призначеної у травні 2013р. субсидії цього виду на одну сім'ю становив 601 грн.

У січні–травні 2013р. загальна сума субсидій готівкою, отриманих сім'ями для відшкодування витрат на придбання скрапленого газу, твердого та рідкого пічного побутового палива, становила 1622,2 тис.грн.

У січні–травні 2013р. населенням області **сплачено за житлово-комунальні послуги**, включаючи погашення боргів попередніх періодів, 326,4 млн.грн. Нараховано населенню за житлово-комунальні послуги 316,8 млн.грн., рівень оплати наданих послуг становив 103,0%.

Заборгованість населення з оплати житлово-комунальних послуг зменшилася у травні 2013р. порівняно з квітнем на 13,2% і на кінець травня 2013р. становила 161,5 млн.грн., середній термін заборгованості за всі послуги склав 2,5 місяця.

У травні 2013р. мали борг за 3 місяці та більше: за газопостачання – 38,3% власників особових рахунків, за централізоване опалення та гаряче водопостачання – 27,9% за утримання будинків і споруд та прибудинкових територій – 27,5%, за централізоване водопостачання та водовідведення – 12,6%, за вивезення побутових відходів – 10,1%.

## РИНОК ПРАЦІ

Середньооблікова кількість штатних працівників підприємств, установ та організацій<sup>1</sup> (далі – підприємства) у травні 2013р. становила 198,8 тис. осіб, що на 0,6% менше, ніж у квітні п.р. Зменшення кількості працівників зафіксовано в організаціях, зайнятих наданням інших видів послуг – на 9,9% та закладах освіти – на 2,1%.

Зважаючи на обсяги виконаних робіт (послуг) і випуску продукції, рівень завантаження працівників у травні 2013р. відповідно до встановленої тривалості робочого часу в цілому по економіці становив 97,7% штатної кількості. Серед видів економічної діяльності найнижчий цей показник в організаціях, зайнятих поштовою та кур'єрською діяльністю (76,1%), тимчасовим розміщуванням й організацією харчування (79,5%).

Середньомісячна кількість економічно активного населення віком 15–70 років<sup>2</sup> по області становила 543,0 тис. осіб, з яких 488,0 тис. осіб були зайняті економічною діяльністю, а решта (55,0 тис. осіб) – безробітні, тобто особи, які не мали роботи, але активно її шукали як самостійно, так і за допомогою державної служби зайнятості. Рівень зайнятості населення становив: у віці 15–70 років – 58,7%, а в працездатному віці – 62,1%. Рівень безробіття (за методологією МОП) серед економічно активного населення 15–70 років становив 10,1%, а серед осіб працездатного віку – 11,1%.

Кількість зареєстрованих безробітних впродовж червня 2013р. зменшилася на 0,9 тис. осіб, або на 4,8%, і на кінець місяця становила 17,3 тис. осіб, з них 76,9% отримували допомогу по безробіттю.

Структура зареєстрованих безробітних за окремими соціальними групами наведена в таблиці.

	Кількість зареєстрованих безробітних на кінець червня 2013р.		
	усього, осіб	у % до	
		загальної кількості безробітних	травня 2013р.
<b>Безробітні – всього</b>	<b>17250</b>	<b>100,0</b>	<b>95,2</b>
з них			
жінки	9501	55,1	97,6
молодь у віці до 35 років	7714	44,7	93,0
особи, які проживають у сільській місцевості	9002	52,2	96,1
особи, які мають додаткові гарантії у сприянні працевлаштуванню	6265	36,3	93,0

<sup>1</sup> Дані наведено по підприємствах, установах, організаціях та їхніх відокремлених підрозділах із кількістю найманих працівників 10 і більше осіб.

<sup>2</sup> У цьому абзаці інформацію наведено за результатами обстеження населення (домогосподарств) з питань економічної активності в середньому за I квартал 2013р.

Рівень зареєстрованого безробіття на кінець червня 2013р. становив 2,5% середньорічної чисельності населення працездатного віку. У сільській місцевості та в міських поселеннях цей показник становив відповідно 2,6% і 2,3%.

Кількість вільних робочих місць (вакантних посад), заявлених підприємствами до служби зайнятості, у червні 2013р. порівняно з травнем 2013р. зменшилася на 81, або на 5,2%, і на кінець місяця становила 1468.

Навантаження зареєстрованих безробітних на одне вільне робоче місце, вакантну посаду на кінець червня 2013р. становило 12 осіб. У територіальному розрізі значення цього показника коливалося від 5 осіб у м.Рівне до 787 осіб у Володимирецькому районі.

Ситуацію в територіальному розрізі характеризують дані, наведені в таблиці.

	Кількість зареєстрованих безробітних у червні 2013р.		Потреба підприємств у працівниках для заміщення вільних робочих місць (вакантних посад) у червні 2013р.		(на кінець місяця) Навантаження зареєстрованих безробітних на одне вільне робоче місце (вакантну посаду), осіб	
	осіб	у % до травня 2013р.	осіб	у % до травня 2013р.	червень 2013р.	травень 2013р.
<b>Рівненська область</b>	<b>17250</b>	<b>95,2</b>	<b>1468</b>	<b>94,8</b>	<b>12</b>	<b>12</b>
м.Рівне	3267	97,6	690	94,9	5	5
м.Кузнецовськ	617	98,9	47	88,7	13	12
райони						
Березнівський	708	98,6	62	159,0	11	18
Володимирецький	787	98,0	1	16,7	787	134
Гощанський	806	97,5	14	56,0	58	33
Демидівський	346	88,7	8	40,0	43	20
Дубенський <sup>1</sup>	1713	88,1	54	79,4	32	29
Дубровицький	539	97,6	12	41,4	45	19
Зарічненський	548	98,9	13	162,5	42	69
Здолбунівський	1396	94,0	113	80,7	12	11
Корецький	490	91,9	10	71,4	49	38
Костопільський	784	92,9	77	140,0	10	15
Млинівський	530	91,7	17	68,0	31	23
Острозький <sup>2</sup>	615	95,2	7	41,2	88	38
Радивилівський	786	88,6	75	96,2	10	11
Рівненський	978	87,4	90	86,5	11	11
Рокитнівський	992	105,3	75	170,5	13	21
Сарненський	1348	102,1	103	106,2	13	14

<sup>1</sup> Тут і далі по розділу включаючи дані по м.Дубно.

<sup>2</sup> Тут і далі по розділу включаючи дані по м.Острог.

**Примітка.** Дані наведено по районних та міських центрах зайнятості.

За професійними групами найбільший попит на робочу силу спостерігався на кваліфікованих робітників з інструментом (22,4% загальної кількості заявлених вакансій), працівників сфери торгівлі та послуг (21,0%), робітників з обслуговування, експлуатації та контролювання за роботою технологічного устаткування, складання устаткування та машин (19,7%), а найменший – на технічних службовців (2,3%), кваліфікованих робітників сільського та лісового господарства, риборозведення та рибальства (3,1%).

Інформація щодо попиту на робочу силу та її пропозиції за професійними групами наведена в таблиці.

(на кінець місяця; осіб)

	Кількість зареєстрованих безробітних		Потреба підприємств у працівниках для заміщення вільних робочих місць (вакантних посад)		Навантаження зареєстрованих безробітних на одне вільне робоче місце (вакантну посаду)	
	червень 2013р.	травень 2013р.	червень 2013р.	травень 2013р.	червень 2013р.	травень 2013р.
<b>Усього</b>	<b>17250</b>	<b>18114</b>	<b>1468</b>	<b>1549</b>	<b>12</b>	<b>12</b>
Законодавці, вищі державні службовці, керівники, менеджери (управителі)	1651	1689	105	94	16	18
Професіонали	1256	1310	95	109	13	12
Фахівці	1681	1816	107	117	16	16
Технічні службовці	814	861	34	38	24	23
Працівники сфери торгівлі та послуг	2860	2805	308	309	9	9
Кваліфіковані робітники сільського та лісового господарств, риборозведення та рибальства	522	553	45	35	12	16
Кваліфіковані робітники з інструментом	1945	2261	329	339	6	7
Робітники з обслуговування, експлуатації та контролювання за роботою технологічного устаткування, складання устаткування та машин	3202	3342	289	325	11	10
Найпростіші професії та особи без професії	3319	3477	156	183	21	19

За сприяння державної служби зайнятості у червні 2013р. було працевлаштовано 1859 зареєстрованих безробітних, або 5,6% загальної кількості громадян, які мали статус безробітного, що більше на 13,7%, ніж у травні 2013р. Серед працевлаштованих осіб 49,0% становили жінки, 48,2% – мо-

лодь у віці до 35 років. Найбільша частка працевлаштованих серед осіб, які мали статус безробітного, спостерігалася у м.Кузнецовськ та Радивилівському районі (по 8,5%), найменша – у Здолбунівському (3,0%), Гощанському та Зарічненському (по 3,5%) районах.

Ситуацію в розрізі міст та районів характеризують дані, наведені у таблиці.

	Кількість працевлаштованих у червні 2013р.		
	осіб	у % до	
		травня 2013р.	кількості громадян, які мали статус безробітного впродовж місяця
<b>Рівненська область</b>	<b>1859</b>	<b>113,7</b>	<b>5,6</b>
м.Рівне	318	167,4	5,3
м.Кузнецовськ	120	190,5	8,5
райони			
Березнівський	88	325,9	6,8
Володимирецький	101	219,6	6,7
Гощанський	49	51,6	3,5
Демидівський	45	140,6	7,4
Дубенський <sup>1</sup>	204	110,9	6,7
Дубровицький	75	68,2	6,1
Зарічненський	42	75,0	3,5
Здолбунівський	84	70,0	3,0
Корецький	54	200,0	5,6
Костопільський	101	97,1	6,2
Млинівський	58	64,4	5,5
Острозький <sup>2</sup>	54	52,4	4,1
Радивилівський	131	150,6	8,5
Рівненський	126	155,6	6,6
Рокитнівський	104	138,7	5,9
Сарненський	105	72,4	4,2

<sup>1</sup> Див. виноску 1 на стор. 46.

<sup>2</sup> Див. виноску 2 на стор. 46.

**Примітка.** Дані наведено по районних та міських центрах зайнятості.

Середньооблікова кількість безробітних, які отримували допомогу по безробіттю у червні 2013р., становила 16,2 тис. осіб. Середній розмір допомоги по безробіттю становив 916 грн., що дорівнює 79,9% законодавчо визначеного розміру мінімальної заробітної плати (1147 грн.).



## ДЕМОГРАФІЧНА СИТУАЦІЯ

На 1 червня 2013р. в області, за оцінкою, проживало 1157,0 тис. осіб. Упродовж січня–травня 2013р. чисельність наявного населення збільшилася на 185 осіб, що в розрахунку на 1000 наявного населення становило 0,4 особи.

Збільшення чисельності населення області відбулося за рахунок природного приросту – 458 осіб, водночас зафіксовано міграційне скорочення населення – 273 особи.

Порівняно з січнем–травнем 2012р. обсяг природного приросту зменшився на 621 особу, або з 2,3 до 1,0 особи в розрахунку на 1000 наявного населення. Природний приріст спостерігався в містах Рівне, Кузнецовськ, Острог і 6 районах області. У цілому по області за січень–травень 2013р. природний приріст населення відбувся тільки у міських поселеннях (2,1‰).

Найбільший рівень природного скорочення у січні–травні 2013р. заареєстрований у Гощанському (7,9‰), Млинівському (7,6‰) та Острозькому (5,7‰) районах, а найнижчий – у Костопільському районі (0,5‰).

Природний рух населення області у січні–травні 2013р. характеризувався зменшенням народжуваності та збільшенням смертності порівняно з січнем–травнем 2012р., а також перевищенням числа живонароджених над померлими: на 100 померлих припадало 107 дітей, які народилися живими.

	Усього, осіб		Січень–травень 2013р. у % до січня–травня 2012р.	На 1000 осіб <sup>1</sup>	
	січень– травень 2013р.	січень– травень 2012р.		січень– травень 2013р.	січень– травень 2012р.
Кількість народжених живими	6715	7333	91,6	14,0	15,3
Крім того, кількість мертвонароджених	51 <sup>2</sup>	51 <sup>2</sup>	100,0	7,5 <sup>3</sup>	6,9 <sup>3</sup>
Кількість померлих	6257	6254	100,1	13,0	13,0
у тому числі дітей у віці до 1 року	57	60	95,0	7,6 <sup>4</sup>	8,1 <sup>4</sup>
Природний приріст населення	458	1079	42,4	1,0	2,3

<sup>1</sup> Тут і далі по розділу показники наведено в розрахунку за рік. Розраховано на наявне населення.

<sup>2</sup> Одиниць.

<sup>3</sup> На 1000 народжених живими та мертвими.

<sup>4</sup> На 1000 живонароджених.

За січень–травень 2013р. кількість народжених в області була на 618 осіб меншою, ніж за січень–травень 2012р., рівень народжуваності порівняно з січнем–травнем 2012р. знизився з 15,3 немовляти на 1000 наявного населення до 14,0.

Упродовж січня–травня 2013р. спостерігалася значна диференціація рівня народжуваності: від 9,4 народжених на 1000 жителів наявного населення у м.Острог до 21,5 – у Рокитнівському районі, про що свідчать дані, наведені в таблиці.

Кількість народжених на 1000 осіб <sup>1</sup> , ‰	Міста, райони з відповідними показниками народжуваності
<b>14,0</b>	<b>Рівненська область</b>
До 12,0	м.Рівне, м.Дубно, м.Острог, Дубенський, Млинівський, Острозький
12,0–13,0	Демидівський, Дубровицький, Здолбунівський, Радивилівський
13,1–14,0	м.Кузнецовськ, Гощанський, Корецький, Костопільський
14,1–17,0	Зарічненський, Рівненський
Понад 17,1	Березнівський, Володимирецький, Рокитнівський, Сарненський

<sup>1</sup> Див. виноску 1 на стор. 49.

Народжуваність у сільській місцевості залишається вищою, ніж у міських поселеннях (15,8‰ проти 12,1‰).

Рівень смертності у січні–травні 2013р. залишився на рівні січня–травня 2012р. і становив 13,0 померлих на 1000 наявного населення. Найвищий рівень смертності зафіксовано в Гощанському районі (21,5‰), найнижчий – у м.Кузнецовськ (5,6‰).

Кількість померлих на 1000 осіб <sup>1</sup> , ‰	Міста, райони з відповідними показниками смертності
<b>13,1</b>	<b>Рівненська область</b>
До 12,0	м.Рівне, м.Кузнецовськ, м.Острог, Рокитнівський
12,0–14,0	м.Дубно, Березнівський, Володимирецький, Костопільський, Рівненський, Сарненський
14,1–16,0	Дубенський, Зарічненський
16,1–18,0	Демидівський, Дубровицький, Здолбунівський, Острозький, Радивилівський
Понад 18,1	Гощанський, Корецький, Млинівський

<sup>1</sup> Див. виноску 1 на стор. 49.

Рівень смертності у сільській місцевості в 1,6 раза вищий, ніж у міських поселеннях (відповідно 15,9‰ проти 10,0‰).

У січні–травні 2013р. було зареєстровано 51 випадок мертвонароджень. Кількість дітей, померлих у віці до 1 року, зменшилася порівняно з відповідним періодом минулого року на 3 особи і склала 57 осіб.

Основними причинами смерті дітей у віці до 1 року були: окремі стани, що виникають у перинатальному періоді; природжені вади розвитку, деформації та хромосомні аномалії; деякі інфекційні та паразитарні хвороби, про що свідчать дані, наведені в таблиці.

(осіб)

	Січень–травень 2013р.	Січень–травень 2012р.
<b>Усього померлих дітей у віці до 1 року</b>	<b>57</b>	<b>60</b>
у тому числі від		
деяких інфекційних та паразитарних хвороб	4	3
хвороб органів дихання	–	1
хвороб органів травлення	–	–
окремих станів, що виникають у		
перинатальному періоді	31	28
природжених вад розвитку, деформацій та		
хромосомних аномалій	18	16
неуточнених та невідомих причин смерті	1	–
зовнішніх причин смерті	–	4

Структура причин смерті населення у січні–травні 2013р. порівняно з січнем–травнем 2012р. майже не змінилася. Перше місце посідають хвороби системи кровообігу, друге – новоутворення, третє – зовнішні причини смерті.

	Осіб		У % до підсумку		На 100 тис. осіб <sup>1</sup>	
	січень– травень 2013р.	січень– травень 2012р.	січень– травень 2013р.	січень– травень 2012р.	січень– травень 2013р.	січень– травень 2012р.
<b>Усього померлих</b>	<b>6257</b>	<b>6254</b>	<b>100,0</b>	<b>100,0</b>	<b>1307,2</b>	<b>1304,3</b>
у тому числі від						
хвороб системи						
кровообігу	4637	4559	74,1	72,9	968,8	950,8
новоутворень	745	807	11,9	12,9	155,6	168,3
зовнішніх причин						
смерті	285	346	4,6	5,5	59,5	72,2
із них від						
транспортних						
нещасних випадків	47	57	0,8	0,9	12,3	15,1
випадкових утоплень та						
занурень у воду	19	27	0,3	0,4	4,0	5,6
випадкових отруєнь та						
дії алкоголю	19	31	0,3	0,5	4,0	6,5
навмисних						
самоушкоджень	69	73	1,1	1,2	14,4	15,2
наслідків нападу з						
метою вбивства чи						
нанесення ушкодження	24	18	0,4	0,3	5,0	3,8
хвороб органів травлення	203	177	3,2	2,8	42,4	36,9
хвороб органів дихання	127	95	2,0	1,5	26,5	19,8

<sup>1</sup> Див. виноску 1 на стор. 49.

У січні–травні 2013р., як і у відповідному періоді 2012р., в області зафіксовано міграційне скорочення населення. Розподіл мігрантів за потоками міграції в порівнянні з січнем–травнем 2012р. наведено в таблиці.

	Усього, осіб		Січень–травень 2013р. у % до січня–травня 2012р.	На 1000 осіб <sup>1</sup>	
	січень– травень 2013р.	січень– травень 2012р.		січень– травень 2013р.	січень– травень 2012р.
Усі потоки міграції					
число прибулих	4510	5552	81,2	9,4	10,6
число вибулих	4783	5965	80,2	10,0	11,3
міграційне скорочення	–273	–413	66,1	–0,6	–0,7
Внутрішня міграція					
число прибулих	2808	3674	76,4	5,9	7,1
число вибулих	2808	3674	76,4	5,9	7,1
міграційне скорочення	x	x	x	x	x
Зовнішня міграція					
число прибулих	1702	1878	90,6	3,5	3,5
число вибулих	1975	2291	86,2	4,1	4,2
міграційне скорочення	–273	–413	66,1	–0,6	–0,7

<sup>1</sup> Див. виноску 1 на стор. 49.

Серед прибулих на Рівненщину 91,2% становили мігранти з інших областей України, 8,8% – з інших країн. Серед вибулих з області 98,2% виїхали до інших регіонів України, 1,8% – до інших країн.

Міграційне скорочення населення впродовж січня–травня 2013р. зафіксовано в містах обласного значення Рівне, Кузнецовськ, Острог та 4 районах (Березнівському, Корецькому, Млинівському, Рівненському).

У міграційному русі населення в межах області найвищий рівень міграційного скорочення спостерігався в м.Рівне (9,3‰).

В.о. начальника  
Головного управління

Н.С. Якимчук

## ЗМІСТ

	Стор.
Короткі підсумки соціально-економічного становища області.....	3
Основні показники соціально-економічного розвитку області.....	5
Промисловість.....	7
Сільське господарство.....	16
Будівельна діяльність.....	23
Транспорт, зв'язок та послуги.....	25
Зовнішня торгівля товарами.....	28
Торгівля та ресторанне господарство.....	31
Ціни і тарифи.....	34
Доходи населення.....	38
Ринок праці.....	45
Демографічна ситуація.....	49

Вих. №02–1–18/702  
від 17.07.2013

**Державна служба статистики України  
Головне управління статистики у Рівненській області**

**Про соціально-економічне становище  
Рівненської області  
за січень–червень 2013 року**

Відповідальний за випуск  
Якимчук Наталія Степанівна

Комп'ютерний дизайн та верстка  
Гордійчук Лариса Андріївна

Підписано до друку 17.07.2013.  
Тираж 25 прим. Зам. 331.  
Управління інформаційних технологій  
Головного управління статистики у Рівненській області