

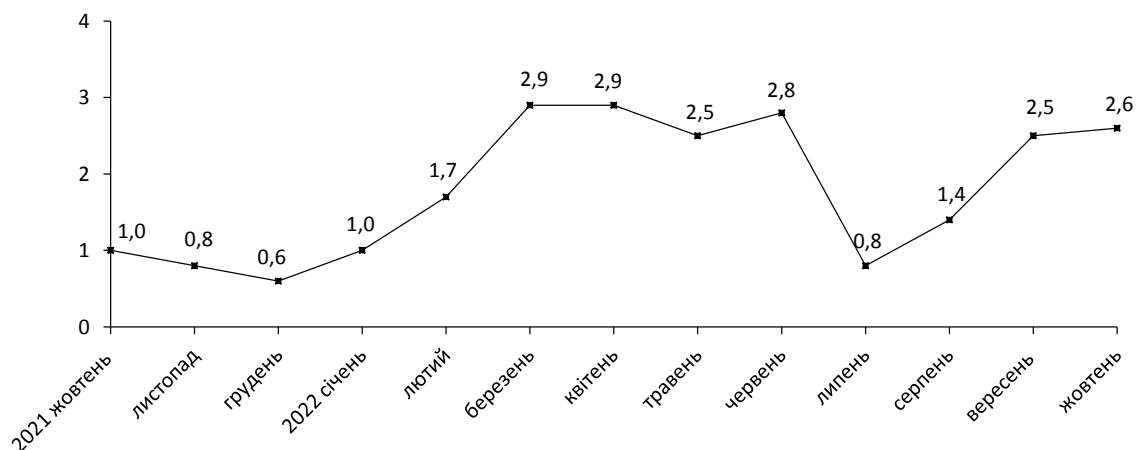


15.11.2022

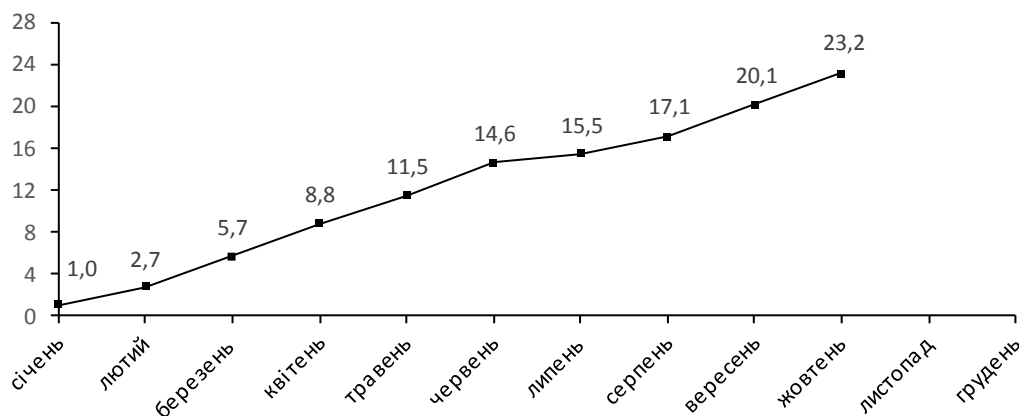
## Індекси споживчих цін у Рівненській області у жовтні 2022 року

Інфляція на споживчому ринку області у жовтні 2022р. порівняно із вереснем 2022р. становила 2,6%, з початку року – 23,2%, по Україні – відповідно 2,5% та 24,8%.

### Зміни споживчих цін (у % до попереднього місяця)



### Зміни споживчих цін у 2022 році (у % до грудня попереднього року)



# Зміни споживчих цін на товари та послуги

(відсотків)

	Жовтень 2022 до	
	вересня 2022	грудня 2021
<b>Споживчі ціни</b>	<b>2,6</b>	<b>23,2</b>
<b>Продукти харчування та безалкогольні напої</b>	<b>4,0</b>	<b>29,6</b>
Продукти харчування	4,0	29,6
хліб і хлібопродукти	0,2	25,8
хліб	2,6	15,7
макаронні вироби	-0,4	20,6
м'ясо та м'ясопродукти	1,8	20,2
риба та продукти з риби	2,2	29,7
молоко	3,9	12,6
сир і м'який сир (творог)	0,2	6,6
яйця	58,7	58,9
масло	2,7	19,7
олія соняшникова	-2,0	8,2
фрукти	0,0	74,3
овочі	11,4	57,0
цукор	0,5	29,3
Безалкогольні напої	3,8	28,6
<b>Алкогільні напої, тютюнові вироби</b>	<b>1,7</b>	<b>19,6</b>
<b>Одяг і взуття</b>	<b>4,5</b>	<b>15,0</b>
Одяг	3,5	10,1
Взуття	5,9	21,0
<b>Житло, вода, електроенергія, газ та інші види палива</b>	<b>0,5</b>	<b>4,0</b>
Утримання та ремонт житла	3,6	20,9
Прибирання сміття	0,0	56,6
Водопостачання	0,0	14,1
Каналізація	0,0	15,7
Послуги з управління багатоквартирними будинками	0,0	2,8
Електроенергія	0,0	0,0
Природний газ	0,0	-1,2
Гаряча вода, опалення	0,0	0,0
<b>Предмети домашнього вжитку, побутова техніка та поточне утримання житла</b>	<b>2,9</b>	<b>21,6</b>
<b>Охорона здоров'я</b>	<b>0,3</b>	<b>18,0</b>
Фармацевтична продукція, медичні товари та обладнання	-0,1	21,3
Амбулаторні послуги	2,1	6,2
<b>Транспорт</b>	<b>1,0</b>	<b>39,9</b>
Паливо та мастила	0,6	63,1
Транспортні послуги	-0,1	29,3
залізничний пасажирський транспорт	-3,5	4,8
автодорожній пасажирський транспорт	0,0	31,4
<b>Зв'язок</b>	<b>-0,3</b>	<b>9,7</b>
<b>Відпочинок і культура</b>	<b>1,8</b>	<b>15,9</b>
<b>Освіта</b>	<b>0,0</b>	<b>5,2</b>
<b>Ресторани та готелі</b>	<b>3,1</b>	<b>17,6</b>
<b>Різні товари та послуги</b>	<b>1,5</b>	<b>8,5</b>

На споживчому ринку області у жовтні ціни на продукти харчування та безалкогольні напої зросли на 4,0%. Найбільше подорожчали яйця та сало (в 1,6 раза та на 35,0% відповідно). На 11,4–0,2% зросли ціни на овочі, молоко, безалкогольні напої, кондитерські вироби з цукру, масло, хліб, маргарин та інші рослинні жири, сметану, кондитерські вироби з борошна, свинину, рибу та продукти з риби, кисломолочну продукцію, рис, яловичину, цукор, сири, шоколад. Водночас на 7,5–0,4% подешевшали інші продукти переробки зернових, олія соняшникова, м'ясо птиці, макаронні вироби.

Ціни на алкогольні напої та тютюнові вироби зросли на 1,7%, у т.ч. тютюнові вироби – на 1,9%, алкогольні напої – на 1,5%.

Одяг і взуття подорожчали на 4,5%, зокрема, взуття – на 5,9%, одяг – на 3,5%.

Зростання цін (тарифів) на житло, воду, електроенергію, газ та інші види палива на 0,5% відбулося за рахунок підвищення тарифів та цін на утримання та ремонт житла на 3,6%, оренду житла – на 0,9%.

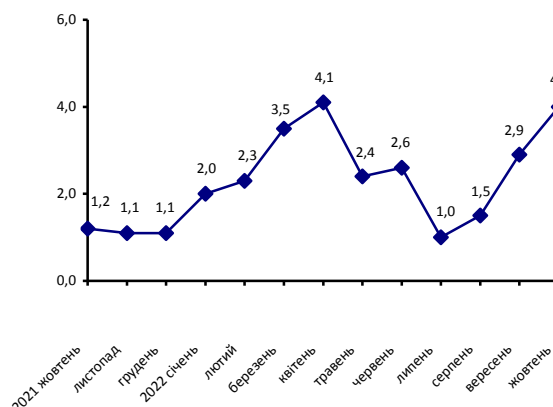
У сфері охорони здоров'я ціни зросли на 0,3% за рахунок подорожчання амбулаторних послуг на 2,1%.

Зростання цін на предмети домашнього вжитку, побутової техніки на 2,9% відбулося в основному через підвищення цін на побутову техніку на 3,5%, домашній текстиль – на 3,3%, меблі та предмети обстановки, килими та інші види покриттів для підлоги – на 2,0%.

Ціни на транспорт зросли на 1,0% насамперед через подорожчання автомобілів на 2,2%, палива та мастил – на 0,6%. Водночас на 3,5% подешевшали послуги залізничного пасажирського транспорту.

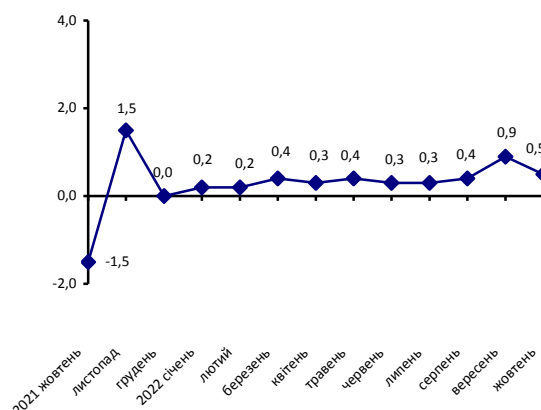
### Зміни цін на продукти харчування та безалкогольні напої

(у % до попереднього місяця)



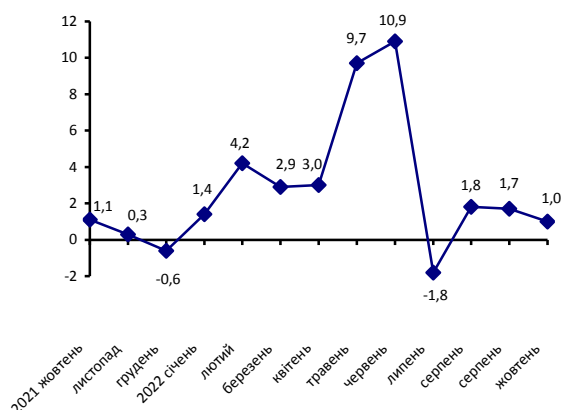
### Зміни цін на житло, воду, електроенергію, газ та інші види палива

(у % до попереднього місяця)



### Зміни цін на транспорт

(у % до попереднього місяця)



### Географічне охоплення

Усі регіони України, крім тимчасово окупованої території Автономної Республіки Крим, м.Севастополя та частини тимчасово окупованих територій у Донецькій та Луганській областях.

Відбір міст здійснюється на державному рівні та є репрезентативним для розрахунку ІСЦ для кожного регіону країни. Спостереження за змінами споживчих цін (тарифів) не проводиться в сільській місцевості.

### Методологія та визначення

**Індекс споживчих цін** (ІСЦ, інфляція) є показником зміни в часі цін і тарифів на товари та послуги, які купує населення для невиробничого споживання. Розраховується щомісячно на основі даних про ціни (одержуються органами державної статистики шляхом щомісячної реєстрації цін і тарифів на споживчому ринку) та даних національних рахунків щодо витрат домогосподарств на кінцеве споживання по країні в цілому з подальшим розподілом (за результатами вибіркового обстеження умов життя домогосподарств).

Методологія розрахунку: [http://ukrstat.gov.ua/norm\\_doc/2021/310/310.pdf](http://ukrstat.gov.ua/norm_doc/2021/310/310.pdf).

### **Перегляд даних**

Перегляд даних, розрахованих і оприлюднених раніше, не здійснюється.

Довідка: тел. (036-2) 26-44-75; e-mail: [gus@rv.ukrstat.gov.ua](mailto:gus@rv.ukrstat.gov.ua)

Більше інформації: <http://www.gusrv.gov.ua> (Статистична інформація/Економічна статистика/Ціни)

© Головне управління статистики у Рівненській області, 2022