

Державна служба статистики України
Головне управління статистики у Рівненській області

ПРО СОЦІАЛЬНО-ЕКОНОМІЧНЕ СТАНОВИЩЕ РІВНЕНСЬКОЇ ОБЛАСТІ

у січні 2017 року

Рівне

Головне управління статистики у Рівненській області

вул. Короленка, 7, м.Рівне, 33028, Україна
телефон: (036-2) 26-56-37
електронна пошта: gus@rv.ukrstat.gov.ua
веб-сайт: www.rv.ukrstat.gov.ua

СКРОЧЕННЯ Й УМОВНІ ПОЗНАЧЕННЯ

СКРОЧЕННЯ

арк. – аркуш
в.п. – відсотковий пункт
г – грам
га – гектар
год – година
грн – гривня
дал – декалітр
дол. США – долар США
кг – кілограм
км – кілометр
корм.одн – кормових одиниць
л – літр
м_і – місто
м² – квадратний метр
м³ – кубічний метр
млн. – мільйон
млрд. – мільярд
мм – міліметр

од – одиниця
пас.км – пасажиро-кілометр
п.р. – поточний рік
р. – рік
см – сантиметр
стор. – сторінка
т – тонна
тис. – тисяча
тис.прим. 4-шп газет ф.А2 – тисяча
примірників 4-шпальтових газет
формату А2
ткм – тонно-кілометр
умов – умовний
у т.ч. – у тому числі
ц – центнер
шт – штука
% – відсоток
‰ – проміле

УМОВНІ ПОЗНАЧЕННЯ

Тире (–)	– явищ не було
Крапки (...)	– відомості відсутні
Нуль (0; 0,0)	– явища відбулися, але у вимірах менших за ті, що можуть бути виражені використаними у таблиці розрядами
Символ (х)	– заповнення рубрики за характером побудови таблиці не має сенсу
«з них», «у тому числі»	– наведено не всі доданки загальної суми

Примітка. В окремих випадках незначне відхилення між підсумками та сумою складових пояснюється округленням даних при електронній обробці інформації.

КОРОТКІ ПІДСУМКИ СОЦІАЛЬНО-ЕКОНОМІЧНОГО СТАНОВИЩА ОБЛАСТІ

Демографічна ситуація та соціальний захист. Чисельність наявного населення області, за оцінкою, на 1 січня 2017р. становила 1162,7 тис. осіб. Упродовж 2016р. чисельність населення збільшилася на 952 особи.

У січні 2017р. субсидії для відшкодування витрат на оплату житлово-комунальних послуг отримали 44,7% загальної кількості домогосподарств області.

Крім того, 1148 домогосподарствам, було призначено субсидії готівкою на відшкодування витрат для придбання скрапленого газу, твердого і рідкого пічного побутового палива.

Рівень оплати населенням житлово-комунальних послуг у 2016р. склав 109,2% (за рахунок погашення боргів попередніх періодів).

Зайнятість та безробіття. Кількість зареєстрованих безробітних на кінець січня 2017р. становила 15,6 тис. осіб.

Рівень зареєстрованого безробіття в цілому по області на кінець січня 2017р. склав 2,2% середньорічної чисельності населення працездатного віку.

Доходи населення. Середня номінальна заробітна плата штатного працівника підприємств у грудні 2016р. становила 5703 грн, що у 3,6 раза вище рівня мінімальної заробітної плати (1600 грн). Порівняно з листопадом 2016р. розмір заробітної плати збільшився на 26,2%, або на 1185 грн.

Правосуддя та злочинність. За повідомленням прокуратури протягом січня 2017р. обліковано 1290 кримінальних правопорушень. Від злочинів потерпіло 898 осіб. У січні 2017р. виявлено 93 особи, які вчинили злочини.

Внутрішня торгівля. Обороти роздрібною торгівлю у січні 2017р. становив 1060,0 млн.грн, що на 2,2% менше обсягу січня 2016р.

Капітальні інвестиції. У січні–грудні 2016р. підприємствами та організаціями області за рахунок усіх джерел фінансування освоєно 4086,7 млн.грн капітальних інвестицій.

Сільське господарство. У січні 2017р. індекс обсягу сільськогосподарського виробництва порівняно з січнем 2016р. становив 104,2%, у т.ч. в аграрних підприємствах – 125,8%, у господарствах населення – 96,7%.

Промисловість. У січні 2017р. проти грудня та січня 2016р. індекс промислової продукції становив відповідно 80,5% і 85,0%.

Будівництво. У січні 2017р. підприємствами області виконано будівельних робіт на суму 79,9 млн.грн. Індекс будівельної продукції проти січня 2016р. становив 192,4%.

У 2016р. в області прийнято в експлуатацію 324,6 тис.м² загальної площі житла.

Транспорт і зв'язок. У січні 2017р. усіма видами транспорту перевезено 776,1 тис.т вантажів. Вантажооборот становив 809,8 млн.ткм.

Послугами пасажирського транспорту у січні 2017р. скористалися 11,9 млн. пасажирів. Пасажирооборот виконано в обсязі 178,7 млн.пас.км.

У 2016р. доходи від надання послуг пошти та зв'язку становили 892,5 млн.грн, у т.ч. населенню – 563,0 млн.грн.

Зовнішньоекономічна діяльність. У 2016р. експорт товарів становив 310,6 млн.дол. США, імпорт – 245,3 млн.дол. Порівняно з 2015р. експорт скоротився на 17,9%, імпорт збільшився на 21,3%.

У 2016р. експорт послуг склав 28,8 млн.дол. США, імпорт – 15,4 млн.дол. Порівняно з 2015р. експорт зріс на 31,5%, імпорт – на 2,2%.

Споживчі ціни. Індекс споживчих цін у січні 2017р. порівняно з попереднім місяцем по області становив 101,0%.

ОСНОВНІ ПОКАЗНИКИ СОЦІАЛЬНО-ЕКОНОМІЧНОГО РОЗВИТКУ ОБЛАСТІ

	Фактично у січні 2017	Темпи зростання (зниження), %		
		січень 2017 до		<u>ДОВІДКОВО:</u> січень 2016 до січня 2015
		грудня 2016	січня 2016	
Обсяг реалізованої промислової продукції (товарів, послуг), млн.грн	29572,9 ¹	х	х	х
Індекс промислової продукції	х	80,5	85,0	94,5
Індекс обсягу сільськогосподарського виробництва	х	х	104,2	94,0
Капітальні інвестиції, млн.грн	4086,7 ²	х	х	91,2 ³
Прийняття в експлуатацію загальної площі житла, тис.м ²	324,6 ¹	х	90,0 ⁴	129,5 ⁵
Обсяг виконаних будівельних робіт, тис.грн	79934	х	х	х
Індекс будівельної продукції ⁴	х	х	192,4	175,2
Вантажооборот, млн.ткм	809,8	84,0	136,1	81,6
Пасажирооборот, млн.пас.км	178,7	82,4	106,0	101,2
Експорт товарів, млн.дол. США	310,6 ¹	х	82,1 ⁴	79,9 ⁵
Імпорт товарів, млн.дол. США	245,3 ¹	х	121,3 ⁴	71,5 ⁵
Сальдо (+, -), млн.дол. США	65,3 ¹	х	х	х

Продовження

	Фактично у січні 2017	Темпи зростання (зниження), %		
		січень 2017 до		ДОВІДКОВО: січень 2016 до січня 2015
		грудня 2016	січня 2016	
Експорт послуг, млн.дол. США	28,8 ¹	х	131,5 ⁴	44,7 ⁵
Імпорт послуг, млн.дол. США	15,4 ¹	х	102,2 ⁴	65,3 ⁵
Сальдо (+, –), млн.дол. США	13,4 ¹	х	х	х
Оборот роздрібної торгівлі ⁶ , млн.грн	1060,0	83,9	97,8	х
Середньомісячна заробітна плата одного працівника				
номінальна, грн	4364 ¹	126,2 ⁷	119,9 ⁸	122,1 ⁴
реальна, %	х	124,5 ⁷	107,8 ⁸	107,1 ⁴
Заборгованість із виплати заробітної плати, млн.грн	5,4 ⁹	72,0 ¹⁰	41,8 ¹¹	139,2 ¹²
Кількість зареєстрованих безробіт- них на кінець періоду, тис. осіб	15,6	108,6	91,6	х
Індекс споживчих цін	х	101,0	112,5	100,8 ¹³

¹ Дані за 2016р.

² Дані за січень–грудень 2016р.

³ Січень–грудень 2016р. у % до січня–грудня 2015р.

⁴ 2016р. у % до 2015р.

⁵ 2015р. у % до 2014р.

⁶ Порівняння даних з аналогічними даними попередніх років є некоректним через зміни в методології розрахунку.

⁷ Грудень 2016р. у % до листопада 2016р.

⁸ Грудень 2016р. у % до грудня 2015р.

⁹ На 1 січня 2017р.

¹⁰ 1 січня 2017р. у % до 1 грудня 2016р.

¹¹ 1 січня 2017р. у % до 1 січня 2016р.

¹² 1 січня 2016р. у % до 1 січня 2015р.

¹³ Січень 2016р. у % до грудня 2015р.

ДЕМОГРАФІЧНА СИТУАЦІЯ ТА СОЦІАЛЬНИЙ ЗАХИСТ

Чисельність наявного населення області, за оцінкою, на 1 січня 2017р. становила 1162,7 тис. осіб. Упродовж 2016р. чисельність населення збільшилася на 952 особи, що в розрахунку на 1000 наявного населення склало 0,8 особи.

Збільшення чисельності населення області відбулося за рахунок природного приросту (1205 осіб), водночас зафіксовано міграційне скорочення (253 особи). Природний приріст спостерігався у містах Рівне, Вараш і 6 районах області. Найвищий рівень природного приросту спостерігався у Рокитнівському (10,0‰), Володимирецькому (6,8‰) районах, м.Вараш та Сарненському районі (по 6,3‰). У цілому по області у 2016р. природний приріст населення зареєстровано як у міських поселеннях (1,5‰), так і в сільській місцевості (0,6‰).

Найвищий рівень природного скорочення у 2016р. відзначався у Гощанському (7,8‰) та Демидівському (6,4 ‰) районах, а найнижчий – у Дубровицькому районі (0,5‰). Природний рух населення області у 2016р. характеризувався зменшенням народжуваності та смертності порівняно з 2015р.

	Усього, осіб		2016 у % до 2015	На 1000 осіб ¹	
	2016	2015		2016	2015
Кількість живонароджених	15688	16137	97,2	13,5	13,9
Кількість померлих	14483	14695	98,6	12,5	12,7
у т.ч. дітей у віці до 1 року	131	139	94,2	8,3 ²	8,5 ²
Природний приріст, скорочення (–) населення	1205	1442	83,6	1,0	1,2

¹ Тут і далі по розділу показники наведено в розрахунку за рік. Розраховано на наявне населення.

² На 1000 живонароджених.

У 2016р. кількість живонароджених в області була на 449 осіб меншою, ніж у 2015р., рівень народжуваності знизився з 13,9 до 13,5 немовляти на 1000 наявного населення.

Упродовж 2016р. спостерігалася значна диференціація рівня народжуваності: від 7,6 народжених на 1000 жителів наявного населення у м.Острог до 20,7 – у Рокитнівському районі, про що свідчать дані, наведені в таблиці.

Примітка. Тут і далі дані по демографічній ситуації у 2016р. попередні.

Кількість живонароджених на 1000 осіб ¹ , ‰	Міста, райони з відповідними показниками народжуваності
--	---

13,5	Рівненська область
До 12,0	м.Рівне, м.Дубно, м.Вараш, м.Острог, Гощанський, Демидівський, Дубенський, Корецький
12,0–13,5	Здолбунівський, Костопільський, Млинівський, Острозький, Радивилівський
13,6–17,0	Дубровицький, Зарічненський, Рівненський, Сарненський
Понад 17,1	Березнівський, Володимирецький, Рокитнівський

¹ Див. виноску 1 на стор. 7.

Народжуваність у сільській місцевості залишається вищою, ніж у міських поселеннях (15,2‰ проти 11,6‰).

У 2016р. кількість померлих була на 212 осіб меншою, ніж у 2015р., рівень смертності зменшився з 12,7 до 12,5 померлих на 1000 наявного населення. Найвищий рівень смертності зафіксовано в Гощанському (19,4‰) та Демидівському (17,4‰) районах, найнижчий – у м.Вараш (5,6‰).

Кількість померлих на 1000 осіб ¹ , ‰	Міста, райони з відповідними показниками смертності
---	---

12,5	Рівненська область
До 12,0	м.Рівне, м.Вараш, м.Острог, Рокитнівський, Сарненський
12,0–12,4	м.Дубно, Березнівський, Володимирецький
12,5–16,0	Дубровицький, Зарічненський, Здолбунівський, Костопільський, Острозький, Радивилівський, Рівненський
16,1–18,0	Демидівський, Дубенський, Корецький, Млинівський
Понад 18,1	Гощанський

¹ Див. виноску 1 на стор. 7.

Рівень смертності у сільській місцевості на 44,6% вищий, ніж у міських поселеннях (відповідно 14,6‰ проти 10,1‰).

У 2016р. у віці до 1 року померла 131 дитина. Рівень смертності дітей у віці до 1 року становив 8,3 померлих на 1000 живонароджених.

Міграційне скорочення у 2016р. зафіксовано у містах Рівне, Острог, Березнівському, Дубровицькому, Зарічненському, Костопільському, Острозькому, Радивилівському, Рокитнівському та Сарненському районах.

Водночас у містах Дубно, Вараш та у 8 районах області зафіксовано міграційний приріст населення.

Інформація щодо міграційного руху населення наведена в таблиці.

	Усього, осіб		2016 у % до 2015	На 10000 осіб ¹	
	2016	2015		2016	2015
Кількість прибулих ²	7629	19812	38,5	65,6	170,6
Кількість вибулих ²	7882	20594	38,3	67,8	177,3
Міграційний приріст, скорочення (–) населення ²	–253	–782	32,4	–2,2	–6,7

¹ Див. виноску 1 на стор. 7.

² Інформація сформована на основі наявних адміністративних даних щодо зміни реєстрації місця проживання у 2016р.

У січні 2017р. **субсидії для відшкодування витрат на оплату житлово-комунальних послуг отримали 44,7% загальної кількості домогосподарств області.**

За кількісним складом домогосподарства, які отримали субсидії у січні 2017р. розподілялися наступним чином: з однієї особи – 26,1% усіх домогосподарств, з 2-х осіб – 25,4%, з 3-х осіб – 18,9%, з 4-х та більше осіб – 29,6%.

У січні 2017р. субсидії для відшкодування витрат на оплату житлово-комунальних послуг призначено 16,0 тис. домогосподарств, що в 1,6 раза більше загальної кількості домогосподарств, які звернулися за ними (за рахунок тих, що звернулися за субсидіями у 2016р., але призначено їм було тільки у 2017р.), з них у міських поселеннях – 8,5 тис. домогосподарств, у сільській місцевості – 7,5 тис. домогосподарств.

Загальна сума субсидій, призначених домогосподарствам для відшкодування витрат на оплату житлово-комунальних послуг у січні 2017р., становила 31,4 млн.грн, що на 4,1 млн.грн більше, ніж у січні 2016р., з неї у міських поселеннях – 15,6 млн.грн, у сільській місцевості – 15,8 млн.грн. Середній розмір призначеної субсидії для відшкодування витрат на оплату житлово-комунальних послуг на одне домогосподарство у січні 2017р. збільшився порівняно з січнем 2016р на 23,7% і склав 1960 грн.

Крім того, 1148 домогосподарствам (в 1,6 раза більше тих, які звернулися) було призначено **субсидії готівкою на відшкодування витрат для придбання скрапленого газу, твердого і рідкого пічного побутового палива**, з них у міських поселеннях – 156 домогосподарствам, у сільській місцевості – 992 домогосподарствам.

Загальна сума призначених субсидій готівкою на відшкодування витрат для придбання скрапленого газу, твердого і рідкого пічного побутового палива у січні 2017р. становила 1346,9 тис.грн, з неї у міських

поселеннях – 173,4 тис.грн, у сільській місцевості – 1173,5 тис.грн. Середній розмір субсидії готівкою на відшкодування витрат для придбання скрапленого газу, твердого і рідкого пічного побутового палива на одне домогосподарство у січні 2017р. склав 1173 грн (у січні 2016р. – 1127 грн).

У січні 2017р. загальна сума субсидій готівкою, отриманих населенням на відшкодування витрат для придбання скрапленого газу, твердого і рідкого пічного побутового палива становила 6892,5 тис.грн (у січні 2016р. – 3331,9 тис.грн).

У 2016р. населенням області **сплачено за житлово-комунальні послуги**, включаючи погашення боргів попередніх періодів, 895,3 млн.грн. Нараховано населенню за житлово-комунальні послуги 819,7 млн.грн, рівень оплати наданих послуг становив 109,2%.

У грудні 2016р. мали борг за 3 місяці та більше: за централізоване опалення та гаряче водопостачання – 33,9% власників особових рахунків, за утримання будинків і споруд та прибудинкових територій – 18,0%, за газопостачання – 14,4%, за централізоване водопостачання та водовідведення – 11,2%, за вивезення побутових відходів – 10,3%.

ЗАЙНЯТІСТЬ ТА БЕЗРОБІТТЯ

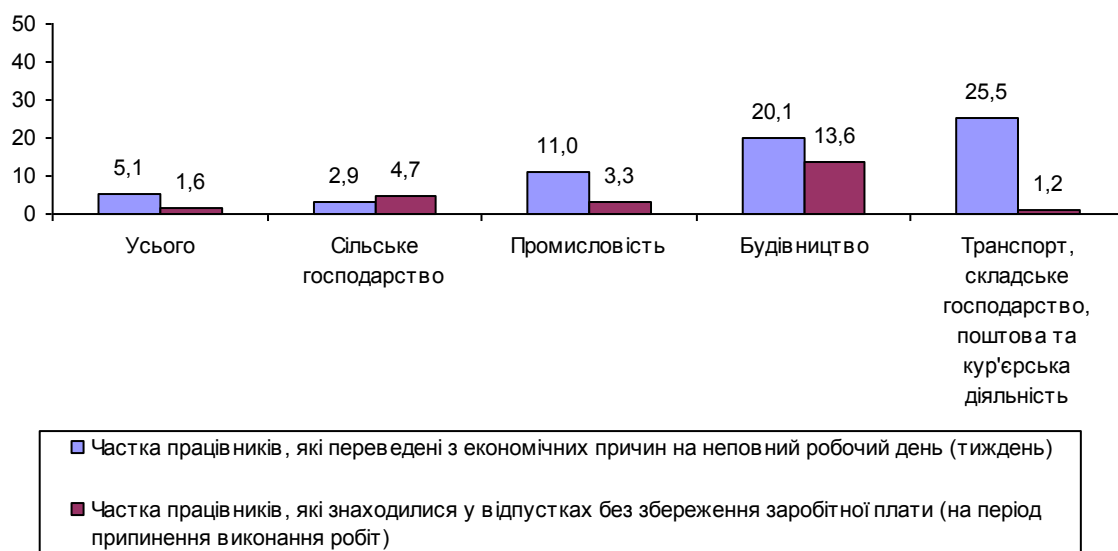
Середньооблікова кількість штатних працівників підприємств, установ та організацій¹ (далі – підприємства) у грудні 2016р. становила 181,8 тис. осіб, що на 0,5% менше, ніж у листопаді 2016р. Зменшення кількості працівників зафіксовано у сільському господарстві – на 4,3%, у сфері адміністративного та допоміжного обслуговування – на 3,0%, тимчасовому розміщуванні й організації харчування – на 2,3%.

Упродовж 2016р. на підприємства було прийнято 34,4 тис. осіб, тоді як звільнено 38,7 тис. осіб (відповідно 18,8% та 21,2% середньооблікової кількості штатних працівників). Суттєве перевищення рівня вибуття над рівнем прийому зафіксовано в тимчасовому розміщуванні й організації харчування (на 26,8 в.п.), операціях з нерухомим майном (на 20,1 в.п.), у сфері адміністративного та допоміжного обслуговування (на 13,7 в.п.). Слід зазначити, що більшість працівників (85,2%) залишили робочі місця за власним бажанням. У 2016р. з причин скорочення штатів було звільнено 1,7 тис. осіб, або 4,4% вибулих. Середньооблікова кількість штатних працівників у 2016р. становила 182,4 тис. осіб, що на 3,0% менше, ніж у 2015р.

Кількість працівників, які працювали в режимі неповного робочого дня (тижня) з економічних причин, у 2016р. становила 9,4 тис. осіб, або 5,1% середньооблікової кількості штатних працівників, ще 2,9 тис. осіб, або 1,6%, знаходилися у відпустках без збереження заробітної плати (на період припинення виконання робіт). Порівняно з 2015р. кількість працівників першої з цих категорій скоротилася на 5,4%, а другої збільшилась у 4,5 рази.

¹ Дані наведено по юридичних особах та відокремлених підрозділах юридичних осіб із кількістю найманих працівників 10 і більше осіб.

**Рівень вимушеної неповної зайнятості
за окремими видами економічної діяльності у 2016 році**
(у % до кількості штатних працівників відповідного виду діяльності)



Кількість зареєстрованих безробітних збільшилася упродовж січня 2017р. на 8,6% і на кінець місяця становила 15,6 тис. осіб, з них 80,8% отримували допомогу по безробіттю.

Із загальної кількості безробітних 56,1% становили особи, які проживають у сільській місцевості, та 49,8% – жінки.

Структура зареєстрованих безробітних за окремими соціальними групами наведена в таблиці.

	Кількість зареєстрованих безробітних на кінець січня 2017		
	осіб	у % до	
		грудня 2016	січня 2016
Безробітні – всього	15593	108,6	91,6
з них			
жінки	7758	107,4	82,2
молодь у віці до 35 років	6427	105,5	84,9
особи, які проживають у сільській місцевості	8741	110,5	96,8
особи, які мають додаткові гарантії у сприянні працевлаштуванню	6964	106,4	114,4

Рівень зареєстрованого безробіття в цілому по області порівняно з груднем 2016р. збільшився на 0,2 в.п і на кінець січня 2017р. склав 2,2% середньорічної чисельності населення працездатного віку, у сільській місцевості та в міських поселеннях – 2,5% та 1,9% відповідно.

На кінець 2016р. серед зареєстрованих безробітних, які не працювали менше року, майже половина (44,2%) була звільнена з попереднього місця роботи за угодою сторін, кожен п'ятий – у зв'язку із закінченням строку договору, кожен вісімнадцятий – за власним бажанням.

Середня тривалість зареєстрованого безробіття на кінець 2016р. становила 5 місяців. Лише 4,5% безробітних шукали роботу за допомогою Державної служби зайнятості понад рік, для кожного другого пошук тривав до 3 місяців, для кожного четвертого – від 3 до 6, для кожного шостого – від 6 до 9, для кожного тринадцятого – від 9 до 12 місяців.

Кількість вільних робочих місць (вакантних посад), заявлених роботодавцями до Державної служби зайнятості, у січні 2017р. порівняно з груднем 2016р. збільшилася на 407, або на 45,7%, і на кінець місяця становила 1297 (у січні 2016р. – 555).

За останніми даними, у загальній кількості вільних робочих місць (вакантних посад) кожне четверте було в переробній промисловості, кожне п'яте – в оптовій та роздрібній торгівлі; ремонті автотранспортних засобів і мотоциклів, кожне восьме – в охороні здоров'я та наданні соціальної допомоги.

Навантаження зареєстрованих безробітних на одне вільне робоче місце (вакантну посаду) зменшилося з 16 осіб на кінець грудня 2016р. до 12 осіб на кінець січня 2017р. (20 осіб – на кінець січня 2016р.). У територіальному розрізі значення цього показника коливалося від 5 осіб у м.Рівне та Костопільському районі до 84 осіб у Корецькому районі.

Ситуацію в територіальному розрізі характеризують дані, наведені в таблиці.

	Кількість зареєстрованих безробітних		Потреба роботодавців у працівниках для заміщення вільних робочих місць (вакантних посад)		Навантаження зареєстрованих безробітних на одне вільне робоче місце (вакантну посаду)	
	2017	2016	2017	2016	2017	2016
Рівненська область	15593	17028	1297	851	12	20
м.Рівне	2286	2852	452	226	5	13
м.Вараш	651	704	31	10	21	70
райони						
Березнівський	688	743	38	28	18	27
Володимирецький	534	548	16	11	33	50
Гоцанський	625	732	19	28	33	26
Демидівський	313	325	27	5	12	65
Дубенський ¹	958	1339	85	79	11	17
Дубровицький	615	518	44	16	14	32
Зарічненський	808	672	17	4	48	168
Здолбунівський	1485	1709	80	77	19	22

Продовження

	Кількість зареєстрованих безробітних		Потреба роботодавців у працівниках для заміщення вільних робочих місць (вакантних посад)		Навантаження зареєстрованих безробітних на одне вільне робоче місце (вакантну посаду)	
	2017	2016	2017	2016	2017	2016
Корецький	589	626	7	15	84	42
Костопільський	1010	924	224	101	5	9
Млинівський	436	473	12	17	36	28
Острозький ²	619	646	23	38	27	17
Радивилівський	790	843	35	39	23	22
Рівненський	919	1221	51	66	18	19
Рокитнівський	1077	1041	46	33	23	32
Сарненський	1190	1112	90	58	13	19

¹ Тут і далі по розділу включаючи дані по м.Дубно.

² Тут і далі по розділу включаючи дані по м.Острог.

Примітка. Дані наведено по районних та міських центрах зайнятості.

За професійними групами найбільший попит на робочу силу спостерігався на працівників сфери торгівлі та послуг (29,5% загальної кількості заявлених вакансій), кваліфікованих робітників з інструментом (19,2%), робітників з обслуговування, експлуатації та контролювання за роботою технологічного устаткування, складання устаткування та машин (15,3%), а найменший – на кваліфікованих робітників сільського та лісового господарств, риборозведення та рибальства (1,9%).

Інформація щодо попиту на робочу силу та її пропозиції за професійними групами наведена в таблиці.

(на кінець січня; осіб)

	Кількість зареєстрованих безробітних		Потреба роботодавців у працівниках для заміщення вільних робочих місць (вакантних посад)		Навантаження зареєстрованих безробітних на одне вільне робоче місце (вакантну посаду)	
	2017	2016	2017	2016	2017	2016
Усього	15593	17028	1297	851	12	20
Законодавці, вищі державні службовці, керівники, менеджери (управителі)	2958	2438	67	79	44	31
Професіонали	1230	1462	93	87	13	17
Фахівці	1595	1848	103	73	15	25
Технічні службовці	648	901	46	42	14	21
Працівники сфери торгівлі та послуг	2336	2607	383	190	6	14

Продовження

	Кількість зареєстрованих безробітних		Потреба роботодавців у працівниках для заміщення вільних робочих місць (вакантних посад)		Навантаження зареєстрованих безробітних на одне вільне робоче місце (вакантну посаду)	
	2017	2016	2017	2016	2017	2016
Кваліфіковані робітники сільського та лісового господарств, риборозведення та рибальства	643	682	25	15	26	45
Кваліфіковані робітники з інструментом	1480	1840	249	152	6	12
Робітники з обслуговування, експлуатації та контролювання за роботою технологічного устаткування, складання устаткування та машин	1976	2182	198	145	10	15
Найпростіші професії та особи без професії	2727	3068	133	68	21	45

Середньооблікова кількість безробітних, які отримували допомогу по безробіттю впродовж січня 2017р., становила 11,6 тис. осіб. Середній розмір допомоги по безробіттю склав 1754 грн, що дорівнює 54,8% законодавчо визначеного розміру мінімальної заробітної плати (3200 грн).

ДОХОДИ НАСЕЛЕННЯ

У 2015р. доходи та витрати населення області порівняно з 2014р. зросли відповідно на 18,3% і 19,1%. Наявний дохід склав 30143 млн.грн, що у розрахунку на одну особу становило 25951,8 грн, а це відповідно на 19,3% і 19,1% перевищило рівень 2014р. При цьому реальний наявний дохід, визначений з урахуванням цінового фактору, зменшився на 21,4%.

Середньомісячна номінальна заробітна плата штатного працівника підприємств, установ та організацій¹ (далі – підприємства) у 2016р. становила 4364 грн і порівняно з 2015р. зросла на 22,1%, або на 791 грн.

До видів економічної діяльності з найвищим рівнем оплати праці у 2016р. належали: лісове господарство та лісозаготівлі (8008 грн), промисловість (6307 грн), фінансова та страхова діяльність (6144 грн); серед промислових видів діяльності – підприємства з постачання електроенергії, газу, пари та кондиційованого повітря (10052 грн), з виробництва електричного устаткування (7701 грн), виробництва хімічних речовин і хімічної продукції (5971 грн), добувної промисловості і розроблення кар'єрів (5869 грн).

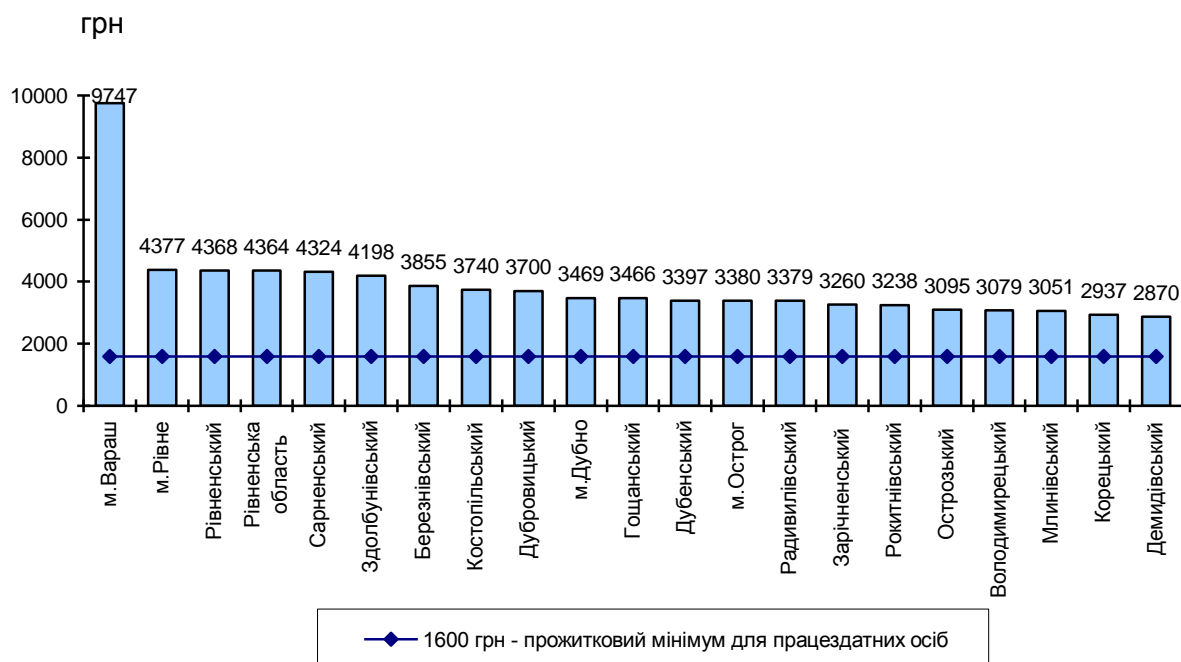
Нижчою від середньообласного рівня залишалася заробітна плата у працівників соціальної сфери: охорони здоров'я та надання соціальної допомоги – 3066 грн, мистецтва, спорту, розваг та відпочинку – 3234 грн, освіти – 3444 грн.

Найнижча заробітна плата у 2016р. зафіксована в тимчасовому розміщуванні й організації харчування (2121 грн), наданні інших видів послуг (2376 грн), поштовій та кур'єрській діяльності (2490 грн); серед промислових видів діяльності – на підприємствах з виробництва харчових продуктів, напоїв і тютюнових виробів (3119 грн), виробництва гумових і пластмасових виробів (3295 грн), виробництва іншої продукції (3360 грн), текстильного виробництва, виробництва одягу, шкіри, виробів зі шкіри та інших матеріалів (3846 грн).

У розрізі міст та районів найвищий рівень заробітної плати у 2016р. залишався у м.Вараш (9747 грн), який у 2,2 раза перевищував середньообласний рівень. Вища за середньообласний показник заробітна плата у працівників м.Рівне (4377 грн) та Рівненського району (4368 грн). Найнижчий рівень оплати праці в Демидівському та Корецькому районах – відповідно 65,8% та 67,3% середньообласного рівня.

¹ Дані наведено по юридичних особах та відокремлених підрозділах юридичних осіб із кількістю найманих працівників 10 і більше осіб.

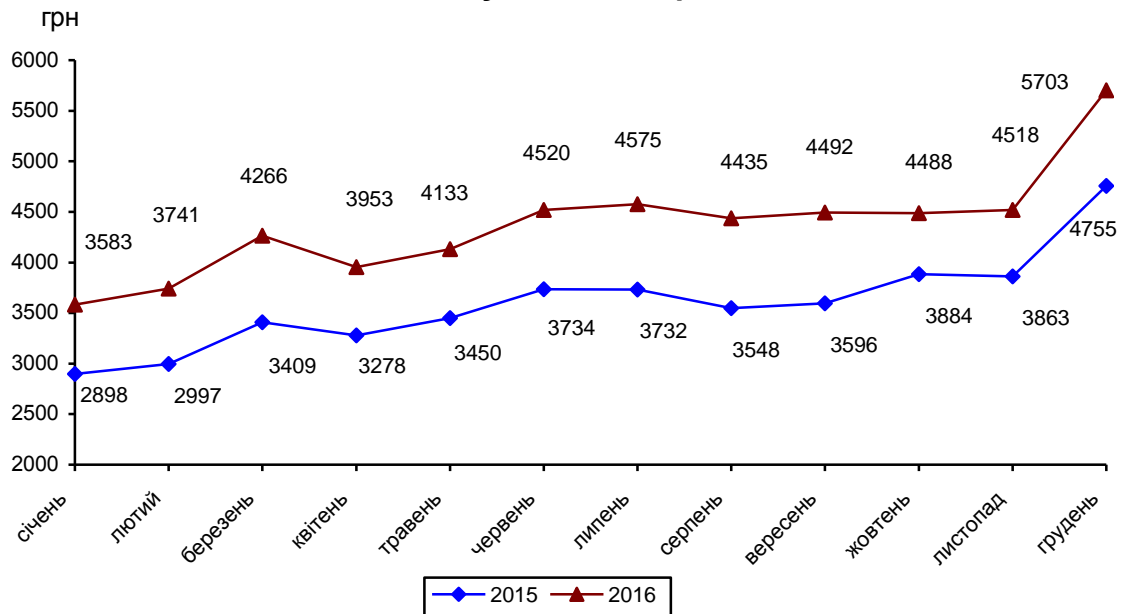
Рівень середньомісячної заробітної плати штатних працівників по містах та районах області у 2016 році



Середня номінальна заробітна плата штатного працівника підприємств у грудні 2016р. становила 5703 грн, що у 3,6 раза вище рівня мінімальної заробітної плати (1600 грн). Порівняно з листопадом 2016р. розмір заробітної плати збільшився на 26,2%, або на 1185 грн, а відносно грудня 2015р. – на 19,9%, або на 948 грн. Нарахування за одну відпрацьовану годину у грудні 2016р. становили 38,54 грн.

Суттєве зростання заробітної плати у грудні 2016р. є характерним явищем для цього місяця, що пов'язано з одноразовими виплатами, які здійснюються, як правило, наприкінці року: винагороди за підсумками роботи за рік, за вислугу років, премії тощо.

Динаміка середньої заробітної плати у 2015–2016 роках



Збільшення заробітної плати впродовж грудня 2016р. відзначалось майже в усіх сферах економічної діяльності, найбільш вагомо – в поштовій та кур'єрській діяльності (на 40,8%), охороні здоров'я та наданні соціальної допомоги (на 35,5%), освіті (на 35,2%), мистецтві, спорті, розвагах та відпочинку (на 34,4%), професійній, науковій та технічній діяльності (на 31,6%), серед промислових видів діяльності – у постачанні електроенергії, газу, пари та кондиційованого повітря (в 1,5 раза), виробництві машин і устаткування, не віднесених до інших угруповань (на 39,2%), виробництві автотранспортних засобів, причепів і напівпричепів та інших транспортних засобів (на 36,9%).

Разом з тим відзначалось зменшення заробітної плати в добувній промисловості і розробленні кар'єрів (на 4,3%), у виробництві іншої продукції (на 2,5%), у сфері інформації та телекомунікацій (на 2,4%).

Продовжує утримуватися високий рівень диференціації розмірів заробітної плати за видами економічної діяльності. Так, найбільш оплачуваними в економіці області були працівники лісового господарства та лісозаготівель (9667 грн), промисловості (8370 грн), фінансової та страхової діяльності (8122 грн), серед промислових видів діяльності – працівники з постачання електроенергії, газу, пари та кондиційованого повітря (14617 грн), з виробництва електричного устаткування (9062 грн), виробництва меблів (8164 грн), виробництва хімічних речовин і хімічної продукції (7586 грн).

Нижчою від середньообласного рівня залишалася заробітна плата у працівників соціальної сфери: охорони здоров'я та надання соціальної допомоги – 4377 грн, освіти – 4522 грн, мистецтва, спорту, розваг та відпочинку – 4588 грн.

Найнижчий рівень заробітної плати зафіксовано у працівників з надання інших видів послуг (2544 грн), тимчасового розміщування й організації харчування (2625 грн), поштової та кур'єрської діяльності (3260 грн), серед промислових видів діяльності – на підприємствах з виробництва іншої продукції (2988 грн), виробництва гумових і пластмасових виробів (3481 грн), виробництва харчових продуктів, напоїв і тютюнових виробів (3579 грн).

Дані про розмір заробітної плати за видами економічної діяльності наведено в таблиці.

	Нараховано в середньому штатному працівнику				
	у грудні 2016				за відпра- цьовану годину, грн
	грн	у % до			
		листо- пада 2016	грудня 2015	середнього рівня по економіці	
Усього	5703	126,2	119,9	100,0	38,54
Сільське господарство, лісове					
господарство та рибне господарство	6525	119,7	131,3	114,4	42,25
з них сільське господарство	3692	115,1	140,4	64,7	23,91
Промисловість	8370	128,7	129,8	146,8	54,69
добувна промисловість і					
розроблення кар'єрів	6632	95,7	123,1	116,3	48,99
переробна промисловість	5529	109,3	118,6	96,9	36,56
постачання електроенергії, газу,					
пари та кондиційованого повітря	14617	152,4	138,2	256,3	92,71
водопостачання; каналізація,					
поводження з відходами	4117	107,6	118,6	72,2	25,58
Будівництво	5474	120,5	95,1	96,0	36,33
Оптова та роздрібна торгівля;					
ремонт автотранспортних засобів і					
мотоциклів	3694	105,3	121,6	64,8	22,74
Транспорт, складське господарство,					
поштова та кур'єрська діяльність	4972	105,3	125,4	87,2	32,89
транспорт	5167	109,2	138,8	90,6	32,81
складське господарство та					
допоміжна діяльність у сфері					
транспорту	5427	98,1	114,1	95,2	34,80
поштова та кур'єрська діяльність	3260	140,8	127,6	57,2	26,05
Тимчасове розміщування й					
організація харчування	2625	125,3	136,5	46,0	17,45
Інформація та телекомунікації	4402	97,6	119,2	77,2	27,73
Фінансова та страхова діяльність	8122	125,7	133,7	142,4	50,97
Операції з нерухомим майном	3682	106,5	100,2	64,6	23,73
Професійна, наукова та технічна					
діяльність	5552	131,6	113,7	97,4	36,11
з них наукові дослідження та					
розробки	3762	109,1	97,7	66,0	29,47

Продовження

	Нараховано в середньому штатному працівнику				
	у грудні 2016				за відпра- цьовану годину, грн
	грн	у % до			
		листо- пада 2016	грудня 2015	середнього рівня по економіці	

Діяльність у сфері адміністратив- ного та допоміжного обслугову- вання	3738	108,4	113,8	65,6	23,77
Державне управління й оборона; обов'язкове соціальне страхування	7013	123,3	133,3	123,0	44,64
Освіта	4522	135,2	112,1	79,3	34,33
Охорона здоров'я та надання соціальної допомоги	4377	135,5	100,7	76,7	28,90
з них охорона здоров'я	4422	135,4	100,1	77,5	29,19
Мистецтво, спорт, розваги та відпочинок	4588	134,4	118,6	80,5	31,58
з них					
діяльність у сфері творчості, мистецтва та розваг	4541	132,4	117,8	79,6	32,01
функціонування бібліотек, архівів, музеїв та інших закладів					
культури	4577	134,9	115,8	80,3	28,87
Надання інших видів послуг	2544	109,1	93,6	44,6	16,50

Серед регіонів України Рівненщина за розміром заробітної плати у грудні 2016р. посідала 9 місце та на 11,9%, або на 772 грн, не досягала середнього рівня заробітної плати по Україні – 6475 грн. Поряд з цим середня заробітна плата працівників області перевищувала оплату праці працівників у сусідніх областях.

Для порівняння: заробітна плата по Україні та сусідніх областях наведена у таблиці.

	Нараховано в середньому штатному працівнику		
	грудень 2016, грн	у % до	
		мінімальної заробітної плати (1600 грн)	середнього рівня по економіці України
Україна	6475	404,7	100,0
Рівненська	5703	356,4	88,1
Львівська	5623	351,4	86,8
Хмельницька	5315	332,2	82,1
Волинська	5151	321,9	79,5
Житомирська	4997	312,3	77,2
Тернопільська	4781	298,8	73,8

За результатами обстеження підприємств серед 138,2 тис. осіб, які повністю відпрацювали норму робочого часу, встановлену на грудень 2016р., 1,3% мали нарахування в межах мінімальної заробітної плати (1600 грн).

Серед працівників, яким оплачено 50% і більше робочого часу (175,7 тис. осіб), такі нарахування мали 6,0 тис. осіб, або 3,4%. Найбільша частка таких працівників спостерігалася серед видів діяльності з низьким рівнем середньої заробітної плати: на підприємствах з тимчасового розміщування й організації харчування, у сфері надання інших послуг (відповідно кожен четвертий, зайнятий у цих видах діяльності), у виробництві харчових продуктів, напоїв і тютюнових виробів; поштової та кур'єрської діяльності (відповідно кожен дев'ятий).

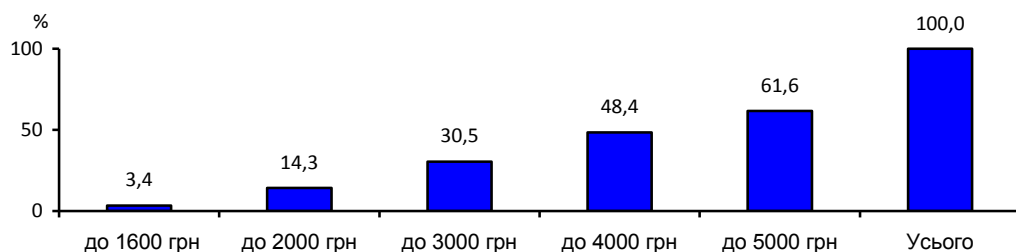
Загалом більше половини працівників (61,6%) мали нарахування, що не перевищували середньообласний рівень.

Водночас, нарахована заробітна плата кожного третього працівника перевищувала 5000 грн. Переважна більшість таких працівників була зайнята у видах діяльності з високим рівнем оплати праці, зокрема на підприємствах з постачання електроенергії, газу, пари та кондиційованого повітря (86,5% зайнятих у цьому виді діяльності), з виробництва хімічних речовин і хімічної продукції (77,7%), лісового господарства та лісозаготівель (76,5%), фінансовій та страховій діяльності (71,9%).

Поряд з цим на підприємствах з тимчасового розміщування й організації харчування зазначена категорія працівників не перевищувала 9,3%, у сфері надання інших послуг – 8,4%, поштової та кур'єрської діяльності – 6,8%.

Найвищу заробітну плату (понад 10000 грн) нараховано для 10,5% працівників (18,4 тис. осіб).

Розподіл кількості найманих працівників за розмірами заробітної плати, нарахованої у 2016 році
(кумулятивно)



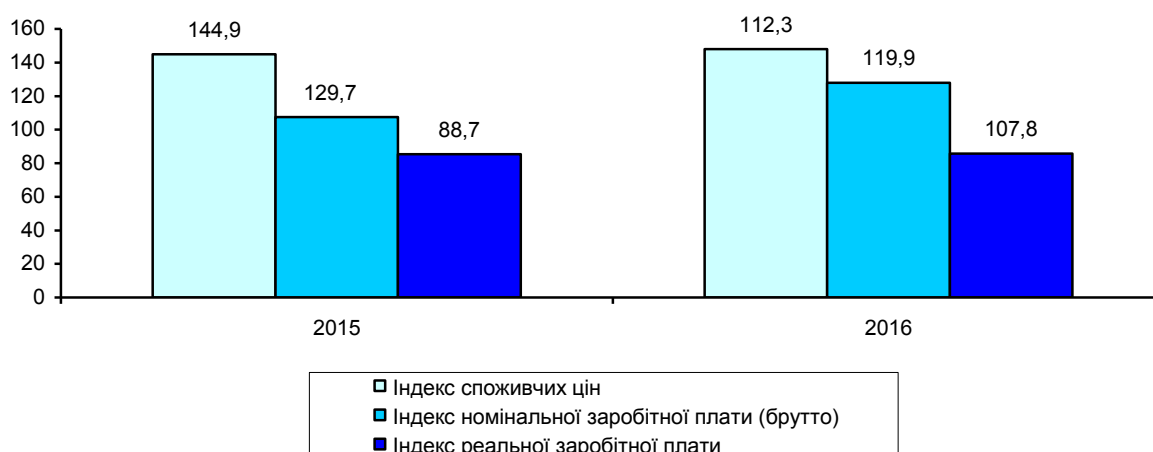
У грудні 2016р. табельний фонд робочого часу становив 176 год. Кожен працівник відпрацював у цьому періоді 148 год. Коефіцієнт використання табельного фонду робочого часу становив 84,1%, що на 0,6 в.п. більше, ніж у листопаді 2016р.

Динаміку показників фонду робочого часу характеризують дані, наведені в таблиці.

	2016		<u>Довідково:</u> грудень 2015
	грудень	листопад	
Фонд робочого часу на одного штатного працівника, год			
табельний	176	176	183
фактично відпрацьований	148	147	151
Коефіцієнт використання табельного фонду робочого часу, %	84,1	83,5	82,5

Реальна заробітна плата (з урахуванням змін споживчих цін) у грудні 2016р. порівняно з листопадом 2016р. становила 124,5%, порівняно з груднем 2015р. – 107,8%. У 2016р. відносно 2015р. реальна заробітна плата збільшилася на 7,1%.

**Індекси заробітної плати та споживчих цін
у 2015–2016 роках**
(грудень у % до грудня попереднього року)

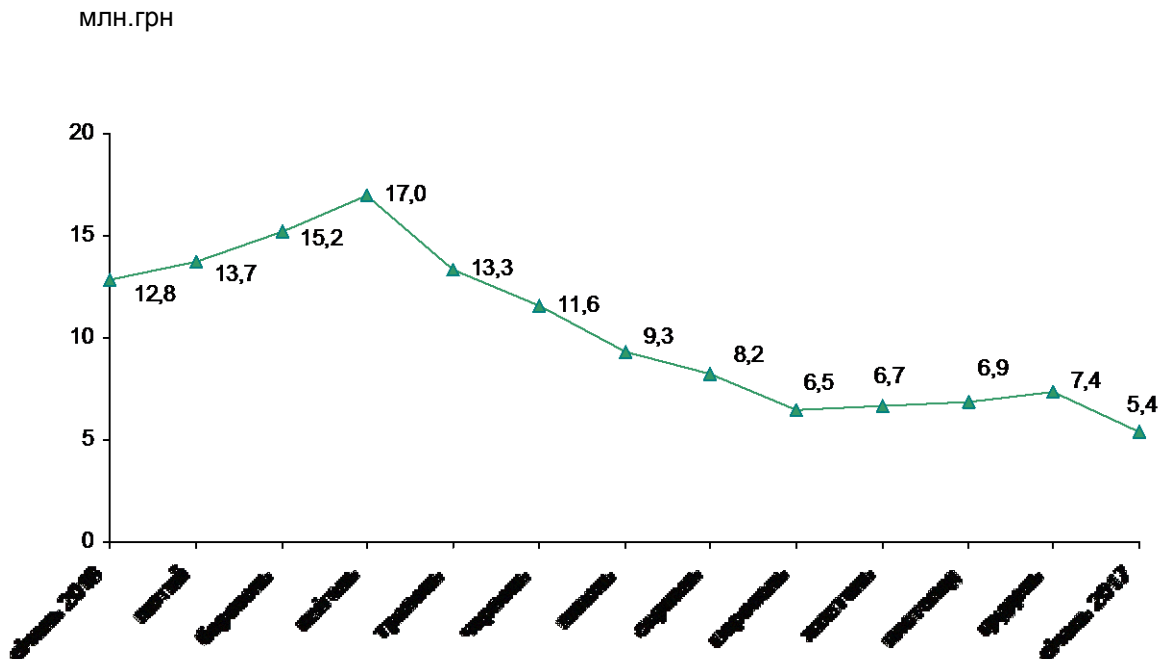


Загальна сума заборгованості із виплати заробітної плати¹ впродовж грудня 2016р. зменшилась на 28,0%, або на 2,0 млн.грн, і на 1 січня 2017р. становила 5,4 млн.грн. Порівняно з 1 січня 2016р. заборгованість зменшилась у 2,4 раза, або на 7,4 млн.грн.

¹ Дані наведено без урахування найманих працівників статистично малих підприємств і у фізичних осіб-підприємців.

Динаміка суми заборгованості із виплати заробітної плати у 2016 році

(на 1 число відповідного місяця)



Заборгованість із виплати заробітної плати працівникам області на 1 січня 2017р. склала 0,3% загальної суми боргу по Україні.

Обсяг невикраченої заробітної плати на 1 січня 2017р. становив 0,5% фонду оплати праці, нарахованого у грудні 2016р. Найвищий цей показник в оптовій та роздрібній торгівлі; ремонті автотранспортних засобів і мотоциклів (5,1%), будівництві (3,8%), операціях з нерухомим майном (3,2%).

Зменшення загальної суми заборгованості впродовж грудня 2016р. відбулося як на економічно активних підприємствах, так і на підприємствах, щодо яких реалізуються процедури відновлення платоспроможності боржника або визнання його банкрутом (далі підприємства-банкрути).

Серед міст та районів області найбільш суттєве зменшення заборгованості із виплати заробітної плати спостерігалось на підприємствах м.Рівне (на 607,6 тис.грн, або на 16,6%), Здолбунівського району (на 141,3 тис.грн, або у 3,6 раза) та Костопільського району (на 37,1 тис.грн, або у 6,5 раза).

Збільшення суми заборгованості відбулося лише у Корецькому районі (на 4,4 тис.грн, або на 20,5%).

На 1 січня 2017р. повністю виплачена заробітна плата в містах Дубно, Вараш, Острог, та у Березнівському, Володимирецькому, Гощанському, Демидівському, Дубенському, Дубровицькому, Зарічненському,

Млинівському, Острозькому, Радивилівському, Рокитнівському та Сарненському районах.

У територіальному розрізі основними боржниками на 1 січня 2017р. були підприємства м.Рівне (3,0 млн.грн, або 56,9% загальної суми боргу) та Рівненського району (2,2 млн.грн, або 41,5%).

Дані щодо заборгованості із виплати заробітної плати по містах та районах наведено в таблиці.

	Сума несплаченої заробітної плати на 1 січня 2017			Структура боргу, %
	тис.грн	у % до суми заборгованості на		
		1 грудня 2016	1 січня 2016	
Рівненська область	5350,0	72,0	41,8	100,0
м.Рівне	3043,0	83,4	45,9	56,9
м.Дубно	—	—	—	—
м.Вараш	—	—	—	—
м.Острог	—	—	—	—
райони				
Березнівський	—	—	—	—
Володимирецький	—	—	—	—
Гощанський	—	—	—	—
Демидівський	—	—	—	—
Дубенський	—	—	—	—
Дубровицький	—	—	—	—
Зарічненський	—	—	—	—
Здолбунівський	54,0	27,6	12,5	1,0
Корецький	25,9	120,5	50,3	0,5
Костопільський	6,7	15,3	8,0	0,1
Млинівський	—	—	—	—
Острозький	—	—	—	—
Радивилівський	—	—	—	—
Рівненський	2220,4	100,0	81,0	41,5
Рокитнівський	—	—	—	—
Сарненський	—	—	—	—

Заборгованість із виплати заробітної плати на 1 січня 2017р. допустили 7 економічно активних підприємств та 5 підприємств-банкрутів.

У структурі загального обсягу несплаченої заробітної плати 55,6% припадало на економічно активні підприємства, 44,4% – на підприємства-банкрути.

Структура боргу за типами підприємств наведена в таблиці.

(на 1 число; тис.грн)

	Сума несплаченої заробітної плати			
	усього	у т.ч.		
		економічно активні підприємства	підприємства-банкрути	економічно неактивні підприємства
Січень 2016	12789,6	8987,2	3802,4	—
Лютий 2016	13710,9	9864,2	3846,7	—
Березень 2016	15162,6	11337,4	3825,2	—
Квітень 2016	16957,2	13148,0	3809,2	—
Травень 2016	13274,9	9254,6	4020,3	—
Червень 2016	11647,7	7626,2	4021,5	—
Липень 2016	9280,2	5601,5	3678,7	—
Серпень 2016	8157,6	4445,6	3712,0	—
Вересень 2016	6509,2	2974,1	3535,1	—
Жовтень 2016	6705,9	3174,2	3531,7	—
Листопад 2016	6945,0	3439,6	3505,4	—
Грудень 2016	7431,9	4023,8	3408,1	—
Січень 2017	5350,0	2972,9	2377,1	—

Заборгованість працівникам **економічно активних підприємств** впродовж грудня 2016р. зменшилася на 26,1%, або на 1,0 млн.грн, і на 1 січня 2017р. становила 3,0 млн.грн.

Серед видів економічної діяльності зменшення заборгованості із виплати заробітної плати спостерігалось на підприємствах оптової та роздрібної торгівлі; ремонту автотранспортних засобів і мотоциклів (на 56,8 тис.грн, або на 2,6%), в організаціях, зайнятих професійною, науковою та технічною діяльністю (на 30,7 тис.грн, або на 85,3%).

Повністю виплачена заборгованість на підприємствах складського господарства та допоміжної діяльності у сфері транспорту (846,8 тис.грн), на підприємствах з постачання електроенергії, газу, пари та кондиційованого повітря (141,3 тис.грн).

Разом з тим збільшилася заборгованість у будівництві (на 13,6 тис.грн, або на 2,0%), сільському господарстві (на 11,1 тис.грн, або на 51,6%).

Упродовж грудня 2016р. кількість працівників, які вчасно не отримали заробітну плату, зменшилася у 3,2 раза і на 1 січня 2017р. становила 223 особи, або 0,1% середньооблікової кількості штатних працівників. Кожному із зазначених працівників не виплачено в середньому 13,3 тис.грн, що у 2,3 раза більше середньої заробітної плати у грудні 2016р.

Заборгованість із виплати заробітної плати за рахунок коштів державного бюджету на 1 січня 2017р. не зафіксовано.

Заборгованість із виплати заробітної плати працівникам **підприємств-банкрутів** упродовж грудня 2016р. зменшилася на 1,0 млн.грн, або на 30,3%, і становила 2,4 млн.грн.

За видами економічної діяльності основними боржниками залишилися підприємства переробної промисловості (2,2 млн.грн, або 92,6% загальної суми боргу підприємств-банкрутів).

ПРАВОСУДДЯ ТА ЗЛОЧИННІСТЬ

За повідомленням прокуратури протягом січня 2017р. обліковано 1290 кримінальних правопорушень, що на 1,7% більше, ніж у січні 2016р. Із загального числа зафіксованих правоохоронними органами кримінальних проявів 29,1% – тяжкі та особливо тяжкі (на 0,6 в.п. більше, ніж у січні 2016р.)

У загальній кількості злочинів 60,2% становили злочини проти власності; 11,2% – злочини проти життя та здоров'я особи; 5,1% – злочини у сфері обігу наркотичних засобів, психотропних речовин, їх аналогів або прекурсорів та інші злочини проти здоров'я населення; 4,7% – злочини проти авторитету органів державної влади, органів місцевого самоврядування та об'єднань громадян; 3,6% – злочини проти безпеки руху та експлуатації транспорту; 3,4% – злочини у сфері службової діяльності та професійної діяльності, пов'язаної з наданням публічних послуг; 2,9% – злочини проти громадської безпеки.

Протягом січня 2017р. обліковано 2 очевидні умисні вбивства і замах на вбивство (у 2,0 раза менше, ніж у січні 2016р.), 10 умисних тяжких тілесних ушкоджень (у 2,0 раза більше, ніж у січні 2016р.) та 1 зґвалтування і замах на зґвалтування (на рівні січня 2016р.).

Порівняно із січнем 2016р. кількість розбоїв (9), шахрайств (142), збільшилася у 3,0 раза та на 25,7% відповідно. Водночас кількість крадіжок (561), грабежів (29), хабарництва (8) зменшилася відповідно на 0,5%, 19,4% та 38,5%.

Правоохоронними органами за цей період виявлено 6 осіб, які скоїли злочини у складі 1 організованої групи і злочинної організації; закінчено 1 кримінальне провадження про кримінальне правопорушення, вчинене організованою групою і злочинною організацією.

Кількість потерпілих від злочинів у січні 2017р. становила 898 осіб (на 5,9% менше, ніж у січні 2016р.), із числа яких 285 осіб – жінки, 23 особи похилого віку та інваліди 1 і 2 групи, по 16 осіб – діти до 14 років та неповнолітні. Найбільша кількість потерпілих (68,6%) від крадіжок та шахрайств – відповідно 497 та 119 осіб, серед яких 32,5% – жінки (200 осіб).

У дорожньо–транспортних пригодах, пов'язаних зі злочинами, на території області постраждала 41 особа, з яких 2 особи загинуло.

Усього внаслідок злочинних діянь загинуло 10 осіб, із числа яких 50,0% – у результаті нанесення умисних тяжких тілесних ушкоджень, 10,0% було вбито.

Серед 93 виявлених осіб, які вчинили злочини, 26,9% раніше вже ставали на злочинний шлях, із яких 68,0% мали незняту або непогашену судимість, 3,2% вчинили злочин у групі, 7,5% знаходилися у стані алкогольного сп'яніння; 3,2% – неповнолітні. Питома вага працездатних осіб, підозрюваних у скоєнні злочинів, які на момент учинення злочину не працювали і не навчалися, становила 72,0%, безробітних – 10,8%.

ВНУТРІШНЯ ТОРГІВЛЯ

Оборот роздрібної торгівлі¹ у січні 2017р. становив 1060,0 млн.грн, що на 2,2% менше обсягу січня 2016р.

Роздрібний товарооборот підприємств, основним видом економічної діяльності яких є роздрібна торгівля, у січні 2017р. склав 668,5 млн.грн і в порівнянних цінах зменшився проти січня та грудня 2016р. відповідно на 3,1% та 16,9%.

¹ Включає дані щодо роздрібного товарообороту підприємств (юридичних осіб та фізичних осіб-підприємців), основним видом економічної діяльності яких є роздрібна торгівля.

КАПІТАЛЬНІ ІНВЕСТИЦІЇ

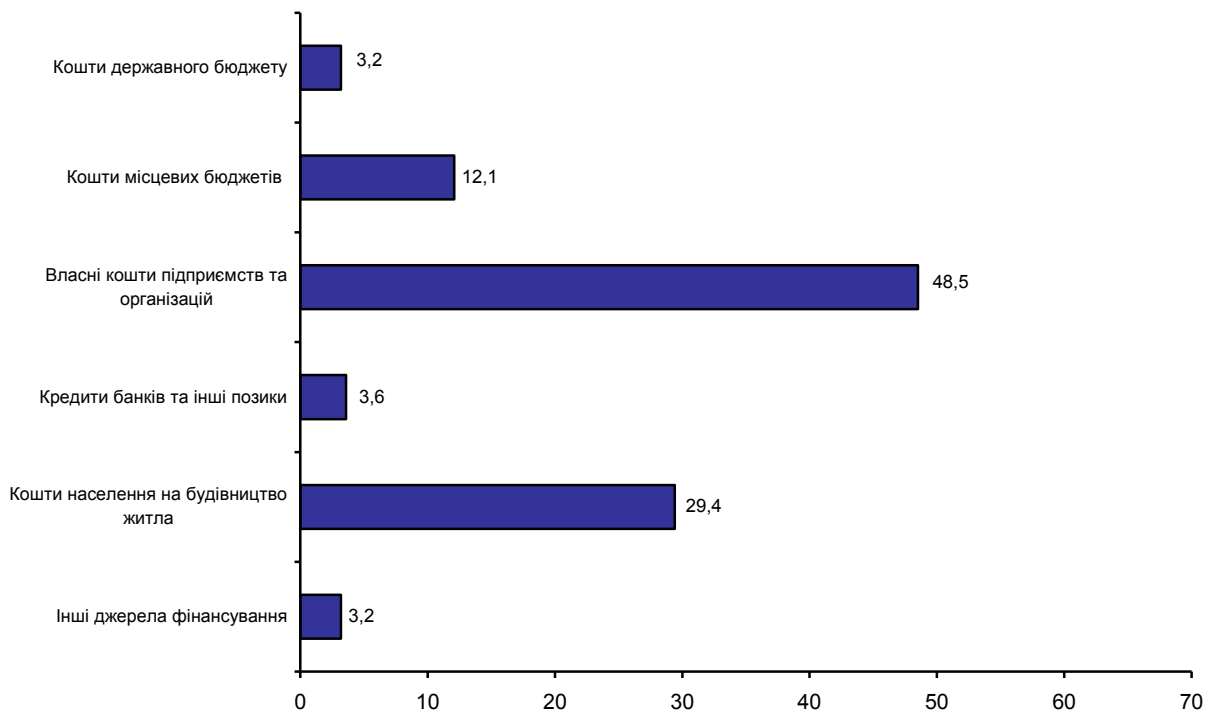
У січні–грудні 2016р. підприємствами та організаціями області за рахунок усіх джерел фінансування освоєно 4086,7 млн.грн **капітальних інвестицій**, що в порівнянних цінах на 8,8% менше, ніж у відповідному періоді 2015р.

Переважну частину капітальних інвестицій (99,3% загального обсягу) освоєно в матеріальні активи, зокрема у будівлі та споруди – 55,7%, у машини, обладнання та інвентар і транспортні засоби – 40,7%.

У нематеріальні активи вкладено 0,7% загального обсягу капітальних інвестицій, з яких 53,9% становили витрати на програмне забезпечення та бази даних, 14,5% – права на комерційні позначення, об'єкти промислової власності, авторські та суміжні права, патенти, ліцензії, концесії тощо.

У капітальний ремонт активів спрямовано 405,5 млн.грн капітальних інвестицій (9,9% загального обсягу).

**Структура капітальних інвестицій
за джерелами фінансування у січні–грудні 2016 року**
(у % до загального обсягу)



Майже половину (48,5%) загального обсягу капітальних інвестицій складають власні кошти підприємств та організацій, 29,4% – кошти населення на будівництво житла, 15,3% – кошти державного та місцевих бюджетів, 3,6% – кредити банків та інші позики.

Капітальні інвестиції по містах та районах характеризуються такими даними:

	Освоєно (використано) капітальних інвестицій		
	тис.грн	у % до загального обсягу	на одну особу, грн
Рівненська область	4086680	100,0	3521,7
м.Рівне	1551010	37,9	6315,2
м.Дубно	105337	2,6	2801,5
м.Вараш	67848	1,7	1592,7
м.Острог	29489	0,7	1927,4
райони			
Березнівський	167987	4,1	2620,7
Володимирецький	101694	2,5	1576,7
Гощанський	58948	1,4	1665,2
Демидівський	5626	0,1	388,0
Дубенський	117237	2,9	2559,8
Дубровицький	61956	1,5	1274,8
Зарічненський	26761	0,7	751,7
Здолбунівський	129032	3,2	2247,9
Корецький	37103	0,9	1101,0
Костопільський	238020	5,8	3678,8
Млинівський	199206	4,9	5270,0
Острозький	51286	1,3	1787,0
Радивилівський	120127	2,9	3212,0
Рівненський	669164	16,4	7402,3
Рокитнівський	91770	2,2	1624,2
Сарненський	257079	6,3	2467,2

У січні–грудні 2016р. найбільші обсяги капітальних інвестицій (29,8% усіх інвестицій області) було спрямовано у розвиток промисловості, з яких 78,3% становили інвестиції у переробну промисловість, 13,1% – у постачання електроенергії, газу, пари та кондиційованого повітря, 5,2% – у добувну промисловість і розроблення кар’єрів та 3,4% – у водопостачання; каналізацію, поводження з відходами.

Частка капітальних інвестицій, спрямованих у будівництво, склала 25,7%, державне управління й оборону; обов’язкове соціальне страхування – 13,8%, сільське, лісове та рибне господарство – 12,6%, діяльність у сфері адміністративного та допоміжного обслуговування – 6,7%, оптову та роздрібну торгівлю; ремонт автотранспортних засобів і мотоциклів – 4,3%, транспорт, складське господарство, поштову та кур’єрську діяльність – 3,3%, операції з нерухомим майном – 1,5%, освіту – 0,8%, охорону здоров’я та надання соціальної допомоги – 0,6%.

СІЛЬСЬКЕ ГОСПОДАРСТВО

У січні 2017р. **індекс обсягу сільськогосподарського виробництва** порівняно з січнем 2016р. становив 104,2%, у т.ч. в аграрних підприємствах – 125,8%, у господарствах населення – 96,7%.

Тваринництво. Виробництво основних видів продукції тваринництва характеризується такими даними:

	Усі категорії господарств		Сільсько-господарські підприємства		Господарства населення	
	січень 2017	у % до січня 2016	січень 2017	у % до січня 2016	січень 2017	у % до січня 2016

М'ясо (реалізація

сільськогосподарських

тварин на забій у

живій масі), тис.т

6,7

97,1

1,6

94,1

5,1

98,1

Молоко, тис.т

22,2

104,2

6,1

122,0

16,1

98,8

Яйця, млн.шт

43,0

131,9

26,8

162,4

16,2

100,6

Загальні обсяги виробництва м'яса вагомо зросли в сільськогосподарських підприємствах (крім малих) Дубенського (у 2,8 раза), Костопільського (у 2,3 раза), Радивилівського і Сарненського (в 1,8 раза у кожному), Здолбунівського (в 1,6 раза) районів, а суттєво скоротилися у Дубровицькому (на 77,4%), Рівненському (на 56,4%) районах.

Аграрними підприємствами (крім малих) у січні 2017р. порівняно з січнем 2016р. обсяг вирощування сільськогосподарських тварин збільшено на 13,3%, у т.ч. птиці – на 21,7%, великої рогатої худоби – на 13,4%. Обсяг вирощування свиней зменшився на 16,8%.

Відношення обсягу вирощування худоби та птиці до обсягу реалізації тварин на забій становило 143,7% (у січні 2016р. – 118,3%). Суттєве перевищення обсягів вирощування над обсягами реалізації сільськогосподарських тварин на забій зафіксовано у Дубровицькому (у 4,4 раза), Млинівському (у 2,8 раза), Здолбунівському (в 1,8 раза) районах, однак у Рівненському районі це відношення склало 66,3%, Костопільському – 77,2%.

У січні 2017р. обсяги виробництва молока порівняно з січнем 2016р. суттєво зросли в сільськогосподарських підприємствах (крім малих) Млинівського (в 1,9 раза), Радивилівського (на 31,0%), Рівненського (на 11,8%) районів. Скорочення загального виробництва молока зафіксовано у Володимирецькому (на 55,5%), Здолбунівському (на 10,5%), Гощанському та Дубенському (на 8,4% у кожному), Сарненському (на 6,9%) районах.

Середній надій молока від однієї корови, що була в наявності на початок 2017р., в аграрних підприємствах (крім малих) становив 460 кг (збільшився на 16,8%). Більш високі надої молока на одну корову спостерігалися в господарствах Радивилівського (681 кг), Гощанського (538 кг), Млинівського (515 кг) районів.

Загальне виробництво яєць від птиці всіх видів сільськогосподарськими підприємствами (крім малих) збільшилося проти січня 2016р. в 1,6 раза.

За розрахунками, на 1 лютого 2017р. кількість сільськогосподарських тварин характеризується такими даними:

(тис. голів)

	Усі категорії господарств		Сільсько-господарські підприємства		Господарства населення	
	на 1 лютого 2017	у % до 1 лютого 2016	на 1 лютого 2017	у % до 1 лютого 2016	на 1 лютого 2017	у % до 1 лютого 2016
Велика рогата худоба	148,9	99,0	30,9	96,9	118,0	99,6
у т.ч. корови	95,6	98,1	14,1	100,0	81,5	97,7
Свині	232,0	84,8	26,8	86,7	205,2	84,5
Вівці та кози	16,9	95,5	1,6	94,1	15,3	95,6
Птиця	6544,0	104,7	1780,5	122,7	4763,5	99,2

Порівняно з 1 лютого 2016р. кількість великої рогатої худоби, у т.ч. корів, зросла в сільськогосподарських підприємствах (крім малих) Млинівського (відповідно на 12,6% і 38,9%), Радивилівського (на 1,7% і 4,6%) районів. Однак суттєве її скорочення відбулося у Володимирецькому (на 39,7% і 63,8%), Костопільському (на 15,4% і 11,8%), Рокитнівському (на 13,7% і 18,1%) районах.

Збільшення кількості свиней спостерігалось у Млинівському (на 19,6%), Дубенському (на 7,1%) районах; птиці всіх видів – у Радивилівському (на 11,6%) районі. Найвагомніше скорочення кількості свиней відбулося у Рівненському (на 50,3%), Сарненському (на 31,0%), Радивилівському (на 24,2%) районах.

Реалізація сільськогосподарської продукції. Обсяги та ціни реалізації сільськогосподарськими підприємствами (крім малих) основних видів аграрної продукції у січні 2017р. характеризуються такими даними:

	Обсяг реалізованої продукції		Середня ціна реалізації		
	т	у % до січня 2016	грн за т (тис.шт)	у % до січня 2016	у % до грудня 2016
Культури зернові та зернобобові	9707,3	270,2	3488,8	123,6	106,9
у тому числі					
пшениця	4600,6	168,8	3689,7	126,2	115,9
кукурудза на зерно	4190,7	614,7	3281,8	133,6	101,1
ячмінь	674,0	476,3	3255,7	116,9	115,3
жито	2,2	56,4	2213,6	75,2	78,8
Боби сої	1957,0	1787,2	9559,0	127,7	98,3
Насіння ріпаку й кользи	1158,0	–	11151,8	–	104,5
Насіння соняшнику	3676,6	–	7808,0	–	92,3
Картопля	108,2	36066,7	2035,1	69,8	55,6
Тварини сільськогосподарські живі	1550,3	126,6	19945,8	102,8	98,5
у тому числі					
велика рогата худоба	286,3	162,7	22111,7	117,6	98,0
свині	251,5	61,1	24579,0	107,4	102,0
птиця свійська	1012,5	159,1	18182,6	105,1	95,8
Молоко від сільськогосподарських тварин усіх видів, сире	6124,3	122,7	8073,6	151,3	101,8
Яйця птиці свійської в шкаралупі свіжі, тис.шт	24530,0	171,2	1237,9	81,9	89,4

Порівняно з січнем 2016р. загальні обсяги продажу сільськогосподарських тварин живих суттєво збільшили аграрні підприємства (крім малих) Сарненського (у 3,4 раза), Дубенського (у 2,4 раза), Млинівського (у 2,0 раза) районів, молока – Млинівського району (в 1,6 раза).

Наявність зерна та насіння соняшнику. На 1 лютого 2017р. у сільськогосподарських підприємствах (крім малих) та підприємствах, що здійснювали зберігання, переробку зернових культур, було в наявності 289,7 тис.т зерна (на 21,4% більше проти 1 лютого 2016р.), у т.ч. 165,7 тис.т кукурудзи, 100,3 тис.т пшениці, 11,8 тис.т ячменю, 3,6 тис.т жита. Безпосередньо у сільськогосподарських підприємствах зберігалось 99,1 тис.т зерна (на 0,6% менше), у т.ч. 46,0 тис.т кукурудзи, 35,3 тис.т пшениці, 9,2 тис.т ячменю, 0,9 тис.т жита. Зернозберігаючі та зернопереробні підприємства мали в наявності 190,6 тис.т зерна (на 37,3% більше).

Запаси насіння соняшнику становили 19,7 тис.т (у 12,9 рази більше, ніж на відповідну дату 2016р.), із них безпосередньо в аграрних підприємствах (крім малих) зберігалось 1,8 тис.т, підприємствах, що здійснюють його переробку та зберігання – 17,9 тис.т.

ПРОМИСЛОВІСТЬ

У січні 2017р. проти грудня та січня 2016р. індекс промислової продукції становив відповідно 80,5% і 85,0%.

Динаміка промислового виробництва за основними видами діяльності характеризується такими даними:

	Індекси промислової продукції		
	січень 2017 до		довідково: січень 2016 до січня 2015
	грудня 2016	січня 2016	
Промисловість	80,5	85,0	94,5
Добувна та переробна промисловість	75,4	105,2	98,2
Добувна промисловість і розроблення кар'єрів	77,3	188,0	55,1
Переробна промисловість з неї	75,2	102,5	100,7
виробництво харчових продуктів, напоїв та тютюнових виробів	73,2	110,7	110,4
текстильне виробництво, виробництво одягу, шкіри, виробів зі шкіри та інших матеріалів	70,8	123,3	99,5
виготовлення виробів з деревини, виробництво паперу та поліграфічна діяльність	80,8	105,2	94,6
виробництво коксу та продуктів нафтоперероблення	... ¹	... ¹	... ¹
виробництво хімічних речовин і хімічної продукції	75,7	43,5	104,2
виробництво основних фармацевтичних продуктів і фармацевтичних препаратів	... ¹	... ¹	... ¹
виробництво гумових і пластмасових виробів, іншої неметалевої мінеральної продукції	91,3	102,2	112,7
металургійне виробництво, виробництво готових металевих виробів, крім машин і устаткування	41,6	91,1	91,7
машинобудування, крім ремонту і монтажу машин і устаткування	38,2	206,0	37,9
Постачання електроенергії, газу, пари та кондиційованого повітря	86,8	70,7	92,1

¹ Тут і далі по розділу дані не оприлюднюються з метою забезпечення виконання вимог Закону України «Про державну статистику» щодо конфіденційності інформації.

У добувній промисловості і розробленні кар'єрів порівняно з січнем 2016р. виробництво нарощено на 88,0%.

У переробній промисловості в січні 2017р. випуск продукції зріс на 2,5%.

Підприємствами з виробництва харчових продуктів, напоїв проти січня 2016р. обсяг випуску збільшено на 10,7%, у т.ч. у виробництві м'яса та м'ясних продуктів – в 1,7 раза, продуктів борошномельно-круп'яної промисловості, крохмалів та крохмальних продуктів – на 29,0%, переробленні та консервуванні фруктів і овочів – на 22,6%, виробництві готових кормів для тварин – на 21,3%, хліба, хлібобулочних і борошняних виробів – на 6,8%, переробленні та консервуванні риби, ракоподібних і молюсків – на 4,4%. Водночас скоротилися обсяги у виробництві молочних продуктів (на 12,8%), олії та тваринних жирів (на 3,0%). У виробництві напоїв зменшення випуску становило 11,2%.

Випуск окремих видів продуктів харчування характеризується такими даними:

	Вироблено у січні 2017	Січень 2017 у % до	
		грудня 2016	січня 2016
М'ясо великої рогатої худоби свіже чи охолоджене	628	87,5	2093,3
М'ясо свиней свіже чи охолоджене	316	90,0	126,9
Вироби ковбасні	43	76,8	100,0
Джеми, желе фруктові, пюре та пасти фруктові чи горіхові	136	61,3	108,8
Олія нерафінована всього	46	20,7	14,6
Молоко рідке оброблене (пастеризоване, стерилізоване, гомогенізоване, топлене, пептизоване)	1769	144,5	158,1
Масло вершкове	57	63,3	116,3
Сири сичужні та плавлені	1197	62,1	75,3
Йогурт та інші ферментовані чи сквашені молоко та вершки	504	98,8	153,2
Борошно	3822	80,5	118,3
Хліб та вироби хлібобулочні, нетривалого зберігання	2179	93,6	99,9
Вироби здобні	47	73,4	100,0
Печиво солодке і вафлі	210	83,0	124,3
Шоколад та готові харчові продукти, що містять какао (крім какао-порошку підсолодженого), у пакуваннях масою менше 2 кг	216	55,1	113,7
Вироби кондитерські цукрові (у т.ч. шоколад білий), що не містять какао	192	66,9	83,5

Продовження

	Вироблено у січні 2017	Січень 2017 у % до	
		грудня 2016	січня 2016

Соуси і продукти для приготування соусів; приправи та прянощі змішані інші (крім соєвого соусу, кетчупу і соусів томатних інших, борошна та порошку гірчичних, гірчиці готової)
Води натуральні мінеральні газовані, тис.дал

136	52,7	86,1
17,8	49,6	38,0

У січні 2017р. порівняно з січнем 2016р. зросло виробництво молока рідкого обробленого на 650 т, м'яса великої рогатої худоби свіжого чи охолодженого – на 598 т, борошна – на 590 т, йогурту та інших ферментованих чи сквашених молока та вершків – на 175 т, м'яса свиней свіжого чи охолодженого – на 67 т, печива солодкого і вафель – на 41 т, шоколаду та готових харчових продуктів, що містять какао (крім какао-порошку підсолодженого) – на 26 т, джемів, желе фруктових, пюре та паст фруктових чи горіхових – на 11 т, масла вершкового – на 8 т. Водночас знизився випуск сирів сичужних та плавлених на 392 т, виробів кондитерських цукрових, що не містять какао – на 38 т, вод натуральних мінеральних газованих – на 29,0 тис.дал, соусів і продуктів для приготування соусів; приправ та прянощів змішаних інших – на 22 т, хліба та виробів хлібобулочних – на 2 т.

У текстильному виробництві, виробництві одягу, шкіри, виробів зі шкіри та інших матеріалів у січні 2017р. одержано приріст продукції 23,3%.

Дані щодо випуску окремих виробів легкої промисловості наведено в таблиці.

(тис.шт)

	Вироблено у січні 2017	Січень 2017 у % до	
		грудня 2016	січня 2016

Комплекти і костюми чоловічі та хлопчачі, з тканини бавовняної або з волокон синтетичних або штучних, виробничі та професійні
Піджаки та блейзери чоловічі та хлопчачі, з тканини бавовняної або з волокон синтетичних або штучних, виробничі та професійні
Сорочки (крім трикотажних), чоловічі та хлопчачі
Рукавички, рукавиці, мітенки (крім трикотажних), тис. пар

1,0	111,1	111,1
0,5	125,0	83,3
1,8	43,9	54,5
5,1	49,5	68,0

У виготовленні виробів з деревини, виробництві паперу та поліграфічній діяльності порівняно з січнем 2016р. випуск продукції зріс на 5,2%, у т.ч. в обробленні деревини та виготовленні виробів з деревини та корка, крім меблів – на 8,7%. Разом з тим відбулося скорочення обсягів у виготовленні виробів з паперу та картону (на 24,5%), поліграфічній діяльності (на 0,7%).

Виробництво окремих видів продукції характеризується наступними даними:

	Вироблено у січні 2017	Січень 2017 у % до	
		грудня 2016	січня 2016
Деревина уздовж розпиляна чи розколота, розділена на частини чи лущена, завтовшки більше 6 мм, тис.м ³	7,9	82,3	125,4
Деревина листяних порід у вигляді погонажу, профільованого уздовж будь-якого з ребер чи площин, уключаючи планки та фризи для паркетного покриття підлоги незібрані, т	94	57,3	63,1
Фанера клеєна, панелі фанеровані та матеріали шаруваті подібні, з деревини, м ³	7063	88,3	78,6
Вікна та їх рами, двері балконні та їх рами, двері та їх коробки та пороги, з деревини, м ²	100	54,1	116,3
Вироби столярні та конструкції будівельні, з деревини (крім вікон, дверей балконних та їх рам, дверей та їх коробок та порогів, паркета, опалубки для бетонних будівельних робіт, гонта і дранки покрівельних), м ³	914	63,4	80,8
Піддони, ящики піддони та інші вантажні щити, з деревини, тис.шт	8,2	97,6	102,5
Паливні брикети та гранули з деревини та іншої природної сировини, т	1634	41,0	111,5
Мішки та пакети з паперу, тис.шт	2538,7	96,5	72,8

У виробництві хімічних речовин і хімічної продукції скорочення обсягів порівняно з січнем 2016р. склало 56,5%.

На підприємствах із виробництва гумових і пластмасових виробів, іншої неметалевої мінеральної продукції обсяги випуску проти січня 2016р. збільшилися на 2,2%, у т.ч. у виробництві будівельних матеріалів із глини – на 25,0%, скла та виробів зі скла – на 9,5%. Водночас спад допущено у виробництві виробів із бетону, гіпсу та цементу (на 33,9%), цементу, вапна та гіпсових сумішей (на 8,9%), пластмасових виробів (на 2,0%).

Дані щодо випуску окремих виробів наведено в таблиці.

	Вироблено у січні 2017	Січень 2017 у % до	
		грудня 2016	січня 2016
Мішки та пакети (у т.ч. конусоподібні), з полімерів етилену (не включаючи із синтетичних текстильних матеріалів), т	52	86,7	208,0
Бутлі, пляшки, флакони, фляги та вироби подібні, з пластмас, тис.шт	178,4	30,9	72,2
Вікна та їх рами, двері та їх коробки і пороги, з пластмас, тис.шт	2,5	21,7	100,0
Розчини бетонні, готові для використання, тис.т	6,3	32,3	106,8
Камінь декоративний і будівельний оброблений інший і вироби з нього; гранули та порошок із каменю природного інші, штучно забарвлені; вироби з агломерованого сланцю, т	68	32,7	48,6

У металургійному виробництві, виробництві готових металевих виробів, крім машин і устаткування у січні 2017р. індекс промислової продукції склав 91,1%, у машинобудуванні, крім ремонту і монтажу машин і устаткування – 206,0%.

У постачанні електроенергії, газу, пари та кондиційованого повітря спад порівняно з січнем 2016р. становив 29,3%.

У 2016р. реалізовано промислової продукції (товарів, послуг) на 29572,9 млн.грн.

Дані щодо обсягів і структури реалізованої продукції за основними видами промислової діяльності наведено в таблиці.

	Обсяг реалізованої промислової продукції (товарів, послуг) без ПДВ та акцизу у 2016	
	тис.грн	у % до всієї реалізованої продукції
Промисловість	29572875,6	100,0
Добувна та переробна промисловість; постачання електроенергії, газу, пари та кондиційованого повітря	29323838,4	99,2
Добувна та переробна промисловість	17853056,9	60,4
Добувна промисловість і розроблення кар'єрів	563809,5	1,9
Переробна промисловість з неї	17289247,4	58,5
виробництво харчових продуктів, напоїв та тютюнових виробів	4709534,4	15,9

Продовження

	Обсяг реалізованої промислової продукції (товарів, послуг) без ПДВ та акцизу у 2016	
	тис.грн	у % до всієї реалізованої продукції
текстильне виробництво, виробництво одягу, шкіри, виробів зі шкіри та інших матеріалів	618635,2	2,1
виготовлення виробів з деревини, виробництво паперу та поліграфічна діяльність	2669654,7	9,0
виробництво коксу та продуктів нафтоперероблення	... ¹	... ¹
виробництво хімічних речовин і хімічної продукції	3284818,1	11,1
виробництво основних фармацевтичних продуктів і фармацевтичних препаратів	... ¹	... ¹
виробництво гумових і пластмасових виробів, іншої неметалевої мінеральної продукції	3903329,1	13,2
металургійне виробництво, виробництво готових металевих виробів, крім машин і устаткування машинобудування, крім ремонту і монтажу машин і устаткування	361070,0	1,2
	726889,9	2,5
Постачання електроенергії, газу, пари та кондиційованого повітря	11470781,5	38,8
Водопостачання; каналізація, поводження з відходами	249037,2	0,8

¹ Див. виноску на стор. 35.

Примітка. Короткострокові дані щодо обсягу реалізованої промислової продукції розроблено на підставі місячної звітності. Інформація за видами промислової діяльності сформована за функціональним принципом (по однорідних продуктах).

Інформація щодо обсягів реалізованої промислової продукції за основними промисловими групами наведена в таблиці.

	Обсяг реалізованої промислової продукції (товарів, послуг) без ПДВ та акцизу у 2016	
	тис.грн	у % до всієї реалізованої продукції
Промисловість¹	29422262,8	100,0
Товари проміжного споживання	11377050,4	38,7
Інвестиційні товари	502095,1	1,7
Споживчі товари короткострокового використання	5047243,4	17,1
Споживчі товари тривалого використання	869017,8	3,0
Енергія	11626856,1	39,5

¹ Крім каналізації та поводження з відходами (розділи 37–39 секції Е).

БУДІВНИЦТВО

У січні 2017р. підприємствами області **виконано будівельних робіт** на суму 79,9 млн.грн. Індекс будівельної продукції проти січня 2016р. становив 192,4%.

Динаміка виробництва будівельної продукції за основними її видами характеризується такими даними:

	Січень 2017 до		(відсотків) Довідково
	грудня 2016	січня 2016	січень 2016 до січня 2015
Будівництво	31,4	192,4	175,2
Будівлі	12,4	90,5	182,0
житлові	31,0	123,1	164,1
нежитлові	9,4	79,3	189,7
Інженерні споруди	76,6	343,0	163,9

У січні 2017р. порівняно з січнем 2016р. будівництво інженерних споруд зросло у 3,4 раза. Зведення будівель зменшилося на 9,5%, зокрема нежитлових – на 20,7%; будівництво житлових будівель збільшилося на 23,1%.

За видами будівельної продукції обсяги виконаних робіт характеризуються такими даними:

	Виконано будівельних робіт у січні 2017	
	тис.грн	у % до загального обсягу
Будівництво	79934	100,0
Будівлі	21999	27,5
житлові	7286	9,1
нежитлові	14713	18,4
Інженерні споруди	57935	72,5

Нове будівництво, реконструкція та технічне переоснащення склали 79,3% загального обсягу будівельних робіт, капітальний і поточний ремонти – відповідно 7,5% та 13,2%.

Обсяги виконаних будівельних робіт по містах та районах наведено в таблиці.

	Виконано будівельних робіт у січні 2017	
	тис.грн	у % до загального обсягу
Рівненська область	79934	100,0
м.Рівне	22867	28,6
м.Дубно	—	—
м.Вараш	53697	67,2
м.Острог	—	—
райони		
Березнівський	—	—
Володимирецький	1	1
Гощанський	1	1
Демидівський	—	—
Дубенський	—	—
Дубровицький	53	0,1
Зарічненський	—	—
Здолбунівський	439	0,5
Корецький	—	—
Костопільський	1	1
Млинівський	—	—
Острозький	—	—
Радивилівський	—	—
Рівненський	2409	3,0
Рокитнівський	—	—
Сарненський	—	—

¹ Дані не оприлюднюються з метою забезпечення виконання вимог Закону України «Про державну статистику» щодо конфіденційності інформації.

У 2016р. в області прийнято в експлуатацію 324,6 тис.м² **загальної площі житла**, з яких 15,4 тис.м² (або 4,7% загального обсягу) – відповідно до Порядку¹. Переважну частину житла (77,4% загального обсягу) прийнято в експлуатацію в одноквартирних будинках, 22,6% – у будинках з двома та більше квартирами.

Загальна площа прийнятого в експлуатацію житла у 2016р. порівняно з попереднім роком зменшилася на 10,0%, при цьому без урахування площі, прийнятої відповідно до Порядку, збільшилася на 4,8%.

¹ Норма, яка давала можливість прийняти в експлуатацію самочинно побудовані об'єкти, відповідно до Порядку прийняття в експлуатацію об'єктів, збудованих без дозволу на виконання будівельних робіт, затвердженого наказом Міністерства регіонального розвитку, будівництва та житлово-комунального господарства України від 24.04.2015 № 79 та зареєстрованого у Міністерстві юстиції України 15.05.2015 за № 547/26992, припинила дію відповідно до пункту 9 розділу V «Прикінцевих положень» Закону України «Про регулювання містобудівної діяльності» 31 грудня 2015р. При цьому статистичні дані за 2016р. містять інформацію щодо об'єктів самочинного будівництва, документи на прийняття в експлуатацію яких видали органи Держархбудконтролю України наприкінці 2015р.

Обсяги прийнятого в експлуатацію житла по містах та районах характеризуються такими даними:

	Усього		У міських поселеннях		У сільській місцевості	
	м ² загальної площі	у % до 2015	м ² загальної площі	у % до 2015	м ² загальної площі	у % до 2015
Рівненська область	324600	90,0	177067	87,0	147533	93,9
м.Рівне	104217	79,2	104217	79,2	—	—
м.Дубно	10315	178,8	10315	178,8	—	—
м.Вараш	6610	303,9	6610	303,9	—	—
м.Острог	2045	33,6	2045	33,6	—	—
райони						
Березнівський	33067	122,8	10616	157,7	22451	111,2
Володимирецький	18313	92,8	5792	111,2	12521	86,2
Гощанський	1926	32,6	1153	67,4	773	18,4
Демидівський	620	61,9	157	49,5	463	67,7
Дубенський	5403	130,4	432	144,5	4971	129,4
Дубровицький	9963	140,7	4784	178,8	5179	117,6
Зарічненський	5219	185,3	2215	201,9	3004	174,7
Здолбунівський	6920	77,5	2294	66,7	4626	84,2
Корецький	2325	53,0	478	21,8	1847	84,3
Костопільський	12305	47,0	5144	29,2	7161	83,6
Млинівський	4659	139,9	2924	205,3	1735	91,0
Острозький	2281	68,4	—	—	2281	68,4
Радивилівський	5828	137,7	3171	260,1	2657	88,2
Рівненський	48736	89,5	3216	263,2	45520	85,5
Рокитнівський	13832	169,4	2837	136,4	10995	180,7
Сарненський	30016	87,6	8667	81,6	21349	90,2

Дві третини загального обсягу житла збудовано у м.Рівне, Березнівському, Рівненському та Сарненському районах.

У міських поселеннях прийнято в експлуатацію 177,1 тис.м² загальної площі житла (54,5% загального обсягу), у сільській місцевості – 147,5 тис.м² (45,5%). Обсяг прийнятого в експлуатацію житла зменшився порівняно з 2015р. як у міських поселеннях (на 13,0%), так і в сільській місцевості (на 6,1%).

Розподіл загальної кількості прийнятих в експлуатацію квартир за місцем будівництва наведено в таблиці.

	Кількість квартир	Загальна площа, тис.м ²	Середній розмір квартири, м ² загальної площі
Усього	3039	324,6	106,8
у міських поселеннях	1891	177,1	93,6
у сільській місцевості	1148	147,5	128,5

Крім того, у 2016р. в області зведені дачні та садові будинки загальною площею 8,8 тис.м², з яких 1,2 тис.м², або 13,2% – відповідно до Порядку.

Загальна площа прийнятих в експлуатацію дачних та садових будинків порівняно з 2015р. зросла на 49,4%, без урахування площі, прийнятої відповідно до Порядку – у 2,0 раза.

З об'єктів соціальної сфери у 2016р. завершено будівництво загальноосвітніх навчальних закладів на 789 учнівських місць, дошкільного навчального закладу на 95 місць, амбулаторно-поліклінічного закладу на 20 відвідувань за зміну.

У 2016р. завершено реконструкцію й прийнято в експлуатацію низку виробничих об'єктів і потужностей, серед яких магазини торговою площею 4 тис.м², склади загальнотоварні оптові на 6,1 тис.м³, будівлі для зберігання зерна на 2,5 тис.т, споруди підприємств електро- та теплоенергетики на 3,1 тис.кВт, лінії електричні розподільчі середньої напруги протяжністю 6,1 км та інші.

ТРАНСПОРТ І ЗВ'ЯЗОК

У січні 2017р. вантажооборот усіх видів транспорту становив 809,8 млн.ткм, що на 36,1% більше, ніж у січні 2016р.

Усіма видами транспорту перевезено 776,1 тис.т вантажів, що на 49,3% перевищило рівень відповідного місяця 2016р.

	Вантажооборот		Перевезено (відправлено) вантажів	
	млн.ткм	у % до січня 2016	тис.т	у % до січня 2016
Транспорт	809,8	136,1	776,1	149,3
залізничний ¹	737,4	135,5	641,9	149,8
автомобільний ²	72,4	142,0	134,2	147,0
авіаційний	—	—	—	—

¹ Відправлення вантажів по виробничому підрозділу «Рівненська дирекція залізничних перевезень» регіональної філії «Львівська залізниця».

² З урахуванням вантажних перевезень, виконаних фізичними особами-підприємцями.

У січні 2017р. залізницею перевезено 641,9 тис.т вантажів, що на 49,8% більше, ніж у січні 2016р. Відправлення кам'яного вугілля збільшилося на 32,8%, зерна і продуктів перемолу – в 1,6 раза, брухту чорних металів – у 2,5 раза, будівельних матеріалів – у 3,2 раза. У той же час на 28,6% зменшилося перевезення хімічних і мінеральних добрив, на 35,0% – цементу, на 61,5% – лісових вантажів, на 80,0% – нафти і нафтопродуктів.

У січні 2017р. усіма видами транспорту виконано пасажирооборот в обсязі 178,7 млн.пас.км, що на 6,0% більше обсягів січня 2016р.

Послугами пасажирського транспорту скористалися 11,9 млн. пасажирів, або на 16,0% більше, ніж у січні попереднього року.

	Пасажирооборот		Перевезено (відправлено) пасажирів	
	млн.пас.км	у % до січня 2016	тис.	у % до січня 2016
Транспорт	178,7	106,0	11887,3	116,0
залізничний ¹	65,5	98,8	359,0	100,4
автомобільний ²	103,3	111,2	9117,1	119,9
тролейбусний	9,9	105,6	2411,2	105,6
авіаційний	—	—	—	—

¹ Відправлення пасажирів по виробничому підрозділу «Рівненська дирекція залізничних перевезень» регіональної філії «Львівська залізниця».

² З урахуванням пасажирських перевезень, виконаних фізичними особами-підприємцями.

У 2016р. доходи від надання послуг пошти та зв'язку становили 892,5 млн.грн, у т.ч. населенню – 563,0 млн.грн.

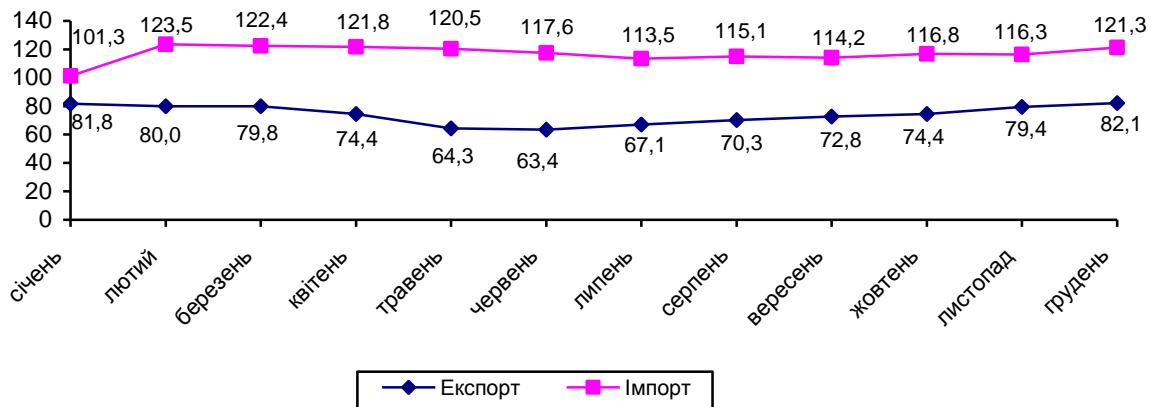
У структурі доходу від надання населенню послуг пошти та зв'язку 68,8% припадало на доходи від мобільного зв'язку, 14,6% – від надання інтернет-послуг, 7,4% – від телефонного міського зв'язку, 4,3% – від поштової та кур'єрської діяльності, 2,4% – від телефонного сільського зв'язку, 1,0% – від телефонного міжміського та міжнародного зв'язку, 0,7% – від кабельного телебачення.

ЗОВНІШНЬОЕКОНОМІЧНА ДІЯЛЬНІСТЬ

У 2016р. експорт товарів становив 310,6 млн.дол. США, імпорт – 245,3 млн.дол. Порівняно з 2015р. експорт скоротився на 17,9%, імпорт збільшився на 21,3%. Позитивне сальдо складо 65,3 млн.дол. (у 2015р. також позитивне – 175,9 млн.дол.).

Темпи зростання (зниження) експорту-імпорту товарів у 2016 році

(у % до відповідного періоду попереднього року, наростаючим підсумком)



Коефіцієнт покриття експортом імпорту склав 1,27 (у 2015р. – 1,87). Зовнішньоторговельні операції товарами проводилися з партнерами 107 країн світу.

Інформацію щодо показників зовнішньої торгівлі товарами з найбільшими торговими партнерами у 2016р. наведено в таблиці.

	Експорт			Імпорт		
	тис.дол. США	у % до 2015	у % до загального обсягу	тис.дол. США	у % до 2015	у % до загального обсягу
Усього	310656,0	82,1	100,0	245339,6	121,3	100,0
у тому числі						
Австрія	4374,5	153,8	1,4	1237,0	114,8	0,5
Бангладеш	2159,5	1844,2	0,7	–	–	–
Бельгія	8231,7	43,4	2,6	1866,3	76,9	0,8
Білорусь	15343,1	190,3	4,9	12709,8	76,6	5,2
Болгарія	709,4	138,2	0,2	2092,3	116,9	0,9
Велика Британія	1979,8	54,1	0,6	4435,1	133,9	1,8
Грузія	2947,8	95,3	0,9	391,5	75,5	0,2
Естонія	1769,0	98,2	0,6	1664,4	85,1	0,7
Єгипет	2228,1	150,9	0,7	439,7	164,5	0,2
Індія	4218,7	996,2	1,4	1774,6	162,6	0,7
Ісландія	–	–	–	2274,8	133,4	0,9
Іспанія	4800,8	139,8	1,5	2332,3	86,9	1,0

Продовження						
	Експорт			Імпорт		
	тис.дол. США	у % до 2015	у % до загаль- ного обсягу	тис.дол. США	у % до 2015	у % до загаль- ного обсягу
Італія	15899,2	71,0	5,1	14395,3	154,1	5,9
Казахстан	1976,6	91,1	0,6	38,3	–	0,0
Канада	281,5	108,3	0,1	1765,0	92,5	0,7
Китай	653,7	34,9	0,2	12747,2	99,6	5,2
Литва	11149,7	77,2	3,6	4462,5	212,5	1,8
Молдова, Республіка	4775,8	64,6	1,5	269,3	954,4	0,1
Нідерланди	5244,3	59,5	1,7	3431,6	134,9	1,4
Німеччина	44351,0	115,3	14,3	39916,3	126,5	16,3
Польща	54412,8	105,1	17,5	43987,7	123,7	17,9
Російська Федерація	14012,4	33,4	4,5	39576,8	128,3	16,1
Румунія	28523,5	102,0	9,2	483,1	31,1	0,2
Словаччина	3936,5	163,8	1,3	2150,6	101,1	0,9
США	2513,0	104,5	0,8	10936,8	159,6	4,5
Туреччина	16461,4	73,9	5,3	3200,0	182,8	1,3
Угорщина	14759,3	146,9	4,8	2137,9	116,0	0,9
Фінляндія	882,9	160,6	0,3	5850,1	89,6	2,4
Франція	9370,5	50,6	3,0	10522,1	203,9	4,3
Чехія	4128,1	215,0	1,3	5809,5	175,2	2,4
Швеція	1650,7	89,2	0,5	507,9	50,7	0,2
<u>Довідково:</u>						
Країни СНД	39043,6	62,7	12,6	52825,8	111,2	21,5
Країни ЄС	221145,5	93,5	71,2	150486,8	126,6	61,3

Основу товарної структури експорту області складали деревина і вироби з деревини, продукти рослинного походження, скло та вироби із скла, меблі, продукція хімічної та пов'язаних з нею галузей промисловості.

Експорт товарів до країн Європейського Союзу становив 221,1 млн.дол., або 71,2% від загального обсягу, та зменшився порівняно з 2015р. на 15,4 млн.дол., або на 6,5%.

Найвагоміші експортні поставки товарів серед країн-членів ЄС здійснювалися до Польщі, Німеччини, Румунії, Італії, Угорщини.

Серед інших країн світу найбільше експортувалися товари до Туреччини, Білорусі, Російської Федерації.

Серед вагомих країн-партнерів збільшився експорт товарів до Білорусі (в 1,9 раза), Угорщини (на 46,9%), Німеччини (на 15,3%), Польщі (на 5,1%), Румунії (на 2,0%). Одночасно на 66,6% скоротився експорт до Російської Федерації, на 29,0% – до Італії, на 26,1% – до Туреччини.

Основу товарної структури імпорту області складали машини, обладнання та механізми; електротехнічне обладнання, полімерні матеріали, пластмаси та вироби з них, продукція хімічної та пов'язаних з

нею галузей промисловості, засоби наземного транспорту, крім залізничного, мінеральні продукти.

Імпорт товарів з країн Європейського Союзу становив 150,5 млн.дол., або 61,3% від загального обсягу, та збільшився проти 2015р. на 31,6 млн.дол., або на 26,6%.

Серед країн ЄС найвагоміші імпорتنі надходження товарів здійснювалися з Польщі, Німеччини, Італії, Франції.

Серед інших країн світу найбільші імпорتنі поставки товарів надходили з Російської Федерації, Китаю, Білорусі, США.

Серед вагомих країн-партнерів порівняно з 2015р. збільшився імпорт товарів з Франції (у 2,0 раза), США (в 1,6 раза), Італії (в 1,5 раза), Російської Федерації (на 28,3%), Німеччини (на 26,5%), Польщі (на 23,7%). Водночас на 23,4% скоротилися імпорتنі надходження товарів з Білорусі, на 0,4% – з Китаю.

Інформацію щодо найважливіших товарних груп у структурі зовнішньої торгівлі області у 2016р. наведено в таблиці.

	Експорт			Імпорт		
	тис.дол. США	у % до 2015	у % до загаль- ного обсягу	тис.дол. США	у % до 2015	у % до загаль- ного обсягу
Усього	310656,0	82,1	100,0	245339,6	121,3	100,0
у тому числі						
II. Продукти рослин- ного походження	37161,0	92,6	12,0	9310,0	111,2	3,8
V. Мінеральні продукти	10881,9	61,5	3,5	19633,4	132,5	8,0
VI. Продукція хіміч- ної та пов'язаних з нею галузей промис- ловості	27589,3	29,2	8,9	26031,2	101,4	10,6
VII. Полімерні мате- ріали, пластмаси та вироби з них	1398,3	81,4	0,5	33560,1	103,0	13,7
з них						
39 пластмаси, полімерні матеріали	1223,5	77,1	0,4	28591,8	100,6	11,7
IX. Деревина і вироби з деревини	98607,8	105,8	31,7	2756,1	106,2	1,1
X. Маса з деревини або інших волокнис- тих целюлозних матеріалів	588,1	151,4	0,2	14270,4	119,5	5,8
з них						
48 папір та картон	564,7	166,1	0,2	14090,0	119,1	5,7

Продовження

	Експорт			Імпорт		
	тис.дол. США	у % до 2015	у % до загаль- ного обсягу	тис.дол. США	у % до 2015	у % до загаль- ного обсягу
XI. Текстильні матеріали та текстильні вироби	12224,2	95,5	3,9	16276,6	99,5	6,6
XIII. Вироби з каменю, гіпсу, цементу	36540,6	93,8	11,8	16340,9	145,1	6,7
з них						
69 керамічні вироби	—	—	—	5194,5	494,7	2,1
70 скло та вироби із скла	36451,0	94,2	11,7	10808,6	112,0	4,4
XVI. Машини, обладнання та механізми; електротехнічне обладнання	13184,3	102,6	4,2	53056,9	143,4	21,6
з них						
84 реактори ядерні, котли, машини	10153,5	113,5	3,3	49081,8	148,1	20,0
XVII. Засоби наземного транспорту, літальні апарати, плавучі засоби	420,6	28,2	0,1	20162,1	156,3	8,2
з них						
87 засоби наземного транспорту, крім залізничного	417,8	36,6	0,1	20142,1	156,2	8,2
XX. Різні промислові товари	30861,0	105,2	9,9	987,2	65,5	0,4
з них						
94 меблі	30313,1	105,2	9,8	485,7	46,8	0,2

В область у 2016р. надійшло іноземної давальницької сировини на 14,6 млн.дол. (на 7,5 % менше порівняно з 2015р.). Експорт готової продукції з імпортованої давальницької сировини становив 29,0 млн.дол. (на 3,0% менше).

Експорт давальницької сировини склав 0,3 млн.дол. (на 95,0% менше обсягу 2015р.). У той же час до області імпортовано готової продукції, виготовленої з давальницької сировини, на 5,2 млн.дол. (на 2,7% більше).

Інформацію щодо міст та районів області, де у 2016р. найактивніше здійснювалася зовнішня торгівля товарами, наведено в таблиці.

	Експорт			Імпорт		
	тис.дол. США	у % до 2015	у % до загального обсягу	тис.дол. США	у % до 2015	у % до загального обсягу
Рівненська область	310656,0	82,1	100,0	245339,6	121,3	100,0
у тому числі						
м.Рівне	76698,9	56,1	24,7	111031,8	141,3	45,3
м.Дубно	16209,6	77,0	5,2	16215,7	172,8	6,6
райони						
Березнівський	8790,1	84,2	2,8	3037,7	91,0	1,2
Гощанський	15900,5	148,5	5,1	3119,3	81,5	1,3
Дубенський	13992,1	89,9	4,5	4180,8	127,4	1,7
Дубровицький	3373,8	83,0	1,1	... ¹	... ¹	... ¹
Здолбунівський	3510,2	107,7	1,1	11648,9	77,8	4,7
Костопільський	36688,1	118,4	11,8	24267,6	100,0	9,9
Млинівський	... ¹	... ¹	... ¹	4898,1	262,8	2,0
Радивилівський	5699,8	124,0	1,8	4266,5	165,6	1,7
Рівненський	89663,5	93,9	28,9	57639,8	117,1	23,5
Рокитнівський	11105,0	111,8	3,6	1717,7	63,0	0,7
Сарненський	16424,5	75,2	5,3	1746,8	96,7	0,7

¹ Дані не оприлюднюються з метою забезпечення виконання вимог Закону України «Про державну статистику» щодо конфіденційності інформації.

У 2016р. експорт **послуг** склав 28,8 млн.дол. США, імпорт – 15,4 млн.дол. Порівняно з 2015р. експорт зріс на 31,5% (на 6,9 млн.дол.), імпорт – на 2,2% (на 0,3 млн.дол.). Позитивне сальдо становило 13,4 млн.дол. (у 2015р. також позитивне – 6,8 млн.дол.).

Коефіцієнт покриття експортом імпорту склав 1,87 (у 2015р. – 1,45).

Зовнішньоторговельні операції послугами здійснювалися з партнерами 77 країн світу.

Інформацію щодо показників зовнішньої торгівлі послугами з вагомими торговими партнерами наведено в таблиці.

	Експорт			Імпорт		
	тис.дол. США	у % до 2015	у % до загаль- ного обсягу	тис.дол. США	у % до 2015	у % до загаль- ного обсягу
Усього	28796,9	131,5	100,0	15422,0	102,2	100,0
у тому числі						
Австрія	118,9	175,8	0,4	94,0	137,7	0,6
Бельгія	132,2	91,8	0,5	116,8	121,3	0,8
Білорусь	124,2	79,3	0,4	188,0	154,2	1,2
Велика Британія	1367,0	94,1	4,7	823,6	159,2	5,3
Естонія	100,5	132,4	0,3	555,4	114,8	3,6
Іспанія	25,0	682,0	0,1	381,0	176,9	2,5
Італія	1291,4	97,5	4,5	3106,5	114,0	20,1
Канада	10626,5	115,0	36,9	... ¹	—	... ¹
Литва	87,4	94,3	0,3	172,8	147,2	1,1
Нідерланди	294,8	99,0	1,0	404,5	169,5	2,6
Німеччина	2320,9	109,0	8,1	2265,4	85,3	14,7
Польща	1653,0	134,3	5,7	1949,0	123,3	12,6
Російська Федерація	233,5	38,0	0,8	927,7	41,0	6,0
Словенія	22,9	250,3	0,1	714,1	139,0	4,6
Туреччина	140,0	147,6	0,5	178,7	121,9	1,2
Угорщина	6,8	48,1	0,0	1437,3	101,7	9,3
Франція	711,6	85,0	2,5	772,3	144,2	5,0
Чехія	132,3	174,3	0,5	153,4	208,6	1,0
Швейцарія	6933,4	704,6	24,1	213,6	146,9	1,4
Довідково:						
Країни СНД	521,0	52,0	1,8	1128,2	46,9	7,3
Країни ЄС	10391,8	99,0	36,1	13708,4	113,1	88,9

¹ Дані не оприлюднюються з метою забезпечення виконання вимог Закону України «Про державну статистику» щодо конфіденційності інформації.

У 2016р. найбільші обсяги експорту припадали на послуги з переробки матеріальних ресурсів (49,8% загального обсягу) та транспортні послуги (45,5%).

Обсяг експорту послуг країнам ЄС становив 10,4 млн.дол. США, або 36,1% загального обсягу, та зменшився порівняно з 2015р. на 108,5 тис.дол., або на 1,0%.

Головними партнерами в експорті послуг серед країн-членів ЄС були Німеччина, Польща, Велика Британія, Італія, серед інших країн світу – Канада, Швейцарія.

Серед вагомих країн-партнерів експорт послуг Швейцарії зріс у 7,0 раза, Польщі – на 34,3%, Канаді – на 15,0%, Німеччині – 9,0%.

Одночасно на 5,9% скоротився експорт послуг Великій Британії, на 2,5% – Італії.

Основу структури імпорту послуг у 2016р. складали транспортні послуги, послуги, пов'язані з подорожами, послуги з ремонту та технічного обслуговування, що не віднесені до інших категорій, ділові послуги.

Імпорт послуг від країн ЄС становив 13,7 млн.дол., або 88,9% загального обсягу, та збільшився порівняно з 2015р. на 1,6 млн.дол., або на 13,1%.

Серед країн ЄС головними партнерами в імпорті послуг були Італія, Німеччина, Польща, Угорщина.

Серед інших країн світу найбільше послуг було одержано від Російської Федерації.

Проти 2015р. імпорт послуг від Польщі зріс на 23,3%, Італії – на 14,0%, Угорщини – на 1,7%, серед решти найбільших країн-партнерів зменшився: від Російської Федерації – на 59,0%, Німеччини – на 14,7%.

Інформацію щодо структури зовнішньої торгівлі послугами області у 2016р. наведено в таблиці.

	Експорт			Імпорт		
	тис.дол. США	у % до 2015	у % до загаль- ного обсягу	тис.дол. США	у % до 2015	у % до загаль- ного обсягу
Усього	28796,9	131,5	100,0	15422,0	102,2	100,0
Послуги з переробки матеріальних ресурсів	14347,4	105,7	49,8	... ¹	... ¹	... ¹
Послуги з ремонту та технічного обслуговування, що не віднесені до інших категорій	... ¹	—	... ¹	2550,4	174,5	16,5
Транспортні послуги	13094,2	185,5	45,5	5360,3	86,1	34,8
Послуги, пов'язані з подорожами	212,5	83,4	0,7	3162,5	122,4	20,5
Послуги з будівництва	474,5	288,5	1,6	... ¹	... ¹	... ¹
Послуги, пов'язані з фінансовою діяльністю	—	—	—	... ¹	... ¹	... ¹
Роялті та інші послуги, пов'язані з використанням інтелектуальної власності	... ¹	—	... ¹	... ¹	... ¹	... ¹

Продовження

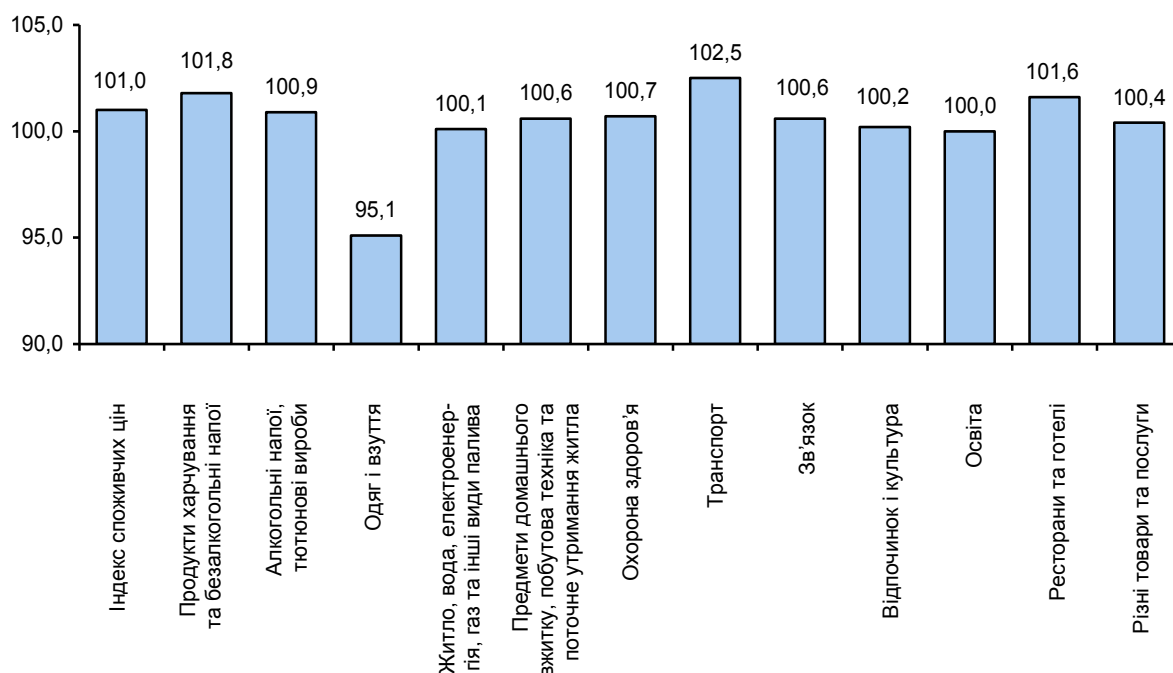
	Експорт			Імпорт		
	тис.дол. США	у % до 2015	у % до загаль- ного обсягу	тис.дол. США	у % до 2015	у % до загаль- ного обсягу
Послуги у сфері телекомунікації, комп'ютерні та інформаційні послуги	260,3	392,1	0,9	482,7	267,8	3,1
Ділові послуги	354,7	45,0	1,2	1689,0	78,6	11,0
Послуги приватним особам, культурні та рекреаційні послуги	—	—	—	... ¹	—	... ¹

¹ Дані не оприлюднюються з метою забезпечення виконання вимог Закону України «Про державну статистику» щодо конфіденційності інформації.

СПОЖИВЧІ ЦІНИ

Індекс споживчих цін (ІСЦ) у січні 2017р. порівняно з попереднім місяцем по області становив 101,0%, по Україні – 101,1%.

Індекси споживчих цін у 2017 році
(січень у % до грудня попереднього року)



На споживчому ринку області у січні 2017р. ціни на продукти харчування та безалкогольні напої зросли на 1,8%. Найбільше подорожчали овочі (на 24,3%). Крім того, на 3,8–0,1% подорожчали сметана, яловичина, фрукти, масло, сири, молоко, безалкогольні напої, м'ясо птиці, кисломолочна продукція, свинина, продукти переробки зернових, кондитерські вироби з цукру, риба та продукти з риби, шоколад, кондитерські вироби з борошна, макаронні вироби, маргарин та інші рослинні жири, хліб, цукор. Водночас подешевшали яйця, рис, сало, олія соняшникова (на 4,8–0,2%).

Алкогільні напої та тютюнові вироби подорожчали на 0,9%, у т.ч. алкогільні напої – на 1,2%, тютюнові вироби – на 0,5%.

Одяг і взуття подешевшали на 4,9%, зокрема одяг – на 6,2%, взуття – на 3,2%.

Зростання цін (тарифів) на житло, воду, електроенергію, газ та інші види палива на 0,1% відбулося головним чином за рахунок підвищення цін на утримання будинків та прибудинкових територій на 1,8%. Крім того, зросли ціни на утримання та ремонт житла на 0,1%.

Ціни на транспорт у цілому підвищилися на 2,5%, насамперед через подорожчання палива та мастил (на 3,4%), перевезень автодорожнім пасажирським транспортом (на 2,4%), перевезень залізничним пасажирським транспортом (на 1,0%), автомобілів (на 0,2%).

Предмети домашнього вжитку, побутова техніка стали дорожчими на 0,6%, у т.ч. меблі та предмети обстановки – на 3,5%, побутова техніка – на 0,3%. Разом з тим знизилися ціни на килими й інші види покриттів для підлоги на 1,0%, домашній текстиль – на 0,4%.

Подорожчання у сфері охорони здоров'я на 0,7% спричинено зростанням цін на амбулаторні послуги на 3,8%, фармацевтичну продукцію, медичні товари та обладнання – на 0,4%, послуги лікарень – на 0,1%.

Ціни у сфері відпочинку та культури зросли на 0,2% в основному через подорожчання газет, книжок та канцелярських товарів на 3,7%. Водночас вартість туристичних послуг знизилася на 2,8%, аудіотехніки, фотоапаратури та обладнання для обробки інформації – на 0,8%.

Ціни (тарифи) у сфері зв'язку зросли на 0,6%, що обумовлено подорожчанням телефонного й телефаксового обладнання на 2,2% та вартості телефонних і телефаксових послуг – на 0,3%.

Індекси споживчих цін наведено у таблиці.

	(відсотків)				
	До попереднього місяця			До грудня попереднього року	
	листопад 2016	грудень 2016	січень 2017	січень 2017	січень 2016
Індекс споживчих цін	101,3	100,9	101,0	101,0	100,8
Продукти харчування та безалкогольні напої	100,7	101,7	101,8	101,8	101,5
Продукти харчування	100,8	101,7	101,7	101,7	101,6
Хліб і хлібопродукти	100,5	100,3	100,7	100,7	100,1
Хліб	102,2	100,7	100,6	100,6	100,1
Макаронні вироби	100,5	100,6	100,9	100,9	99,9
М'ясо та м'ясопродукти	98,7	101,3	101,0	101,0	100,1
Риба та продукти з риби	98,9	101,0	101,1	101,1	100,3
Молоко, сир та яйця	105,1	105,4	100,9	100,9	102,2
Молоко	108,6	107,0	102,4	102,4	102,1
Сир і м'який сир (творог)	106,3	106,0	102,6	102,6	102,3
Яйця	98,0	102,4	95,2	95,2	102,0
Олія та жири	103,0	103,1	100,3	100,3	100,3
Масло	106,7	107,4	102,6	102,6	103,7
Олія соняшникова	101,1	99,9	99,8	99,8	101,6
Фрукти	94,7	96,5	102,8	102,8	109,3
Овочі	111,7	111,7	124,3	124,3	111,2
Цукор	102,2	102,0	100,1	100,1	98,2
Безалкогольні напої	98,7	100,4	101,9	101,9	100,8

	Продовження				
	До попереднього місяця			До грудня попереднього року	
	листопад 2016	грудень 2016	січень 2017	січень 2017	січень 2016
Алкогільні напої, тютюнові					
вибори	102,7	101,9	100,9	100,9	98,7
Алкогільні напої	103,7	104,5	101,2	101,2	100,4
Тютюнові вибори	102,0	100,1	100,5	100,5	97,6
Одяг і взуття	99,3	98,2	95,1	95,1	97,3
Одяг	100,2	97,1	93,8	93,8	96,5
Взуття	97,9	99,8	96,8	96,8	98,2
Житло, вода, електроенергія, газ та інші види палива	103,3	100,0	100,1	100,1	100,8
Утримання та ремонт житла	101,8	100,4	100,1	100,1	100,7
Водопостачання	111,4	100,0	100,0	100,0	114,1
Каналізація	99,7	100,0	100,0	100,0	113,2
Утримання будинків та прибудинкових територій	100,0	100,0	101,8	101,8	100,0
Електроенергія	100,0	100,0	100,0	100,0	100,0
Природний газ	100,0	100,0	100,0	100,0	100,0
Гаряча вода, опалення	117,6	100,0	100,0	100,0	100,0
Предмети домашнього вжитку, побутова техніка та поточне утримання житла	100,5	100,0	100,6	100,6	100,4
Меблі та предмети обстановки, килими та інші види покриттів для підлоги	100,7	100,5	103,0	103,0	100,7
Домашній текстиль	100,0	100,2	99,6	99,6	100,2
Побутова техніка	100,9	99,8	100,3	100,3	100,4
Охорона здоров'я	101,7	100,2	100,7	100,7	101,5
Фармацевтична продукція, медичні товари та обладнання	100,3	100,0	100,4	100,4	101,4
Амбулаторні послуги	98,5	101,4	103,8	103,8	104,0
Транспорт	100,7	100,7	102,5	102,5	99,2
Купівля транспортних засобів	98,3	100,3	100,4	100,4	102,9
Паливо та мастила	101,5	100,9	103,4	103,4	98,4
Транспортні послуги	100,0	100,5	102,3	102,3	100,0
Залізничний пасажирський транспорт	99,7	98,3	101,0	101,0	99,7
Автодорожній пасажирський транспорт	100,0	100,6	102,4	102,4	100,0
Зв'язок	99,8	103,5	100,6	100,6	100,3

	Продовження				
	До попереднього місяця			До грудня попереднього року	
	листопад 2016	грудень 2016	січень 2017	січень 2017	січень 2016
Відпочинок і культура	101,6	98,4	100,2	100,2	99,7
Аудіотехніка, фотоапаратура та обладнання для обробки інформації	100,6	100,7	99,2	99,2	99,9
Послуги відпочинку та культури	106,2	100,8	100,0	100,0	101,0
Газети, книжки та канцелярські товари	99,3	100,9	103,7	103,7	100,9
Освіта	100,2	100,0	100,0	100,0	105,8
Дошкільна та початкова освіта	100,0	100,0	100,0	100,0	123,3
Середня освіта	101,2	100,0	100,0	100,0	100,0
Вища освіта	100,0	100,0	100,0	100,0	100,0
Ресторани та готелі	101,0	102,1	101,6	101,6	102,0
Різні товари та послуги	102,6	101,5	100,4	100,4	100,6

Начальник
Головного управління

Ю.В.Мороз

ЗМІСТ

Короткі підсумки соціально-економічного становища області.....	3
Основні показники соціально-економічного розвитку області.....	5
Демографічна ситуація та соціальний захист.....	7
Зайнятість та безробіття.....	11
Доходи населення.....	16
Правосуддя та злочинність.....	27
Внутрішня торгівля.....	28
Капітальні інвестиції.....	29
Сільське господарство.....	31
Промисловість.....	35
Будівництво.....	42
Транспорт і зв'язок.....	46
Зовнішньоекономічна діяльність.....	48
Споживчі ціни.....	56

Вих. № 10.1-06/43
від 28.02.2017

**Державна служба статистики України
Головне управління статистики у Рівненській області**

**Про соціально-економічне становище
Рівненської області
у січні 2017 року**

Відповідальний за випуск
Якимчук Наталія Степанівна

Комп'ютерний дизайн та верстка
Черначук Оксана Андріївна

Підписано до друку 28.02.2017
Тираж 5 примірників
Управління поширення інформації та комунікацій
Головного управління статистики у Рівненській області