

Державна служба статистики України
Головне управління статистики у Рівненській області

ПРО СОЦІАЛЬНО-ЕКОНОМІЧНЕ СТАНОВИЩЕ РІВНЕНСЬКОЇ ОБЛАСТІ

у січні–березні 2016 року

Рівне

Головне управління статистики у Рівненській області

вул. Короленка, 7, м.Рівне, 33028, Україна
телефон: (036-2) 26-56-37
електронна пошта: gus@rv.ukrstat.gov.ua
веб-сайт: www.rv.ukrstat.gov.ua

СКОРОЧЕННЯ Й УМОВНІ ПОЗНАЧЕННЯ

СКОРОЧЕННЯ

арк. – аркуш
в.п. – відсотковий пункт
г – грам
га – гектар
год – година
грн – гривня
дал – декалітр
дол. США – долар США
кг – кілограм
км – кілометр
корм.одн – кормових одиниць
л – літр
м₁ – місто
м₂ – квадратний метр
м³ – кубічний метр
млн. – мільйон
млрд. – мільярд
мм – міліметр

од – одиниця
пас.км – пасажиро-кілометр
п.р. – поточний рік
р. – рік
см – сантиметр
стор. – сторінка
т – тонна
тис. – тисяча
тисяча примірників
4-шпальтових газет
формату А2 – тис.прим. 4-шп газет ф.А2
ткм – тонно-кілометр
умов – умовний
у т.ч. – у тому числі
ц – центнер
шт – штука
% – відсоток
‰ – проміле

УМОВНІ ПОЗНАЧЕННЯ

Тире (–)	– явищ не було
Крапки (...)	– відомості відсутні
Нуль (0; 0,0)	– явища відбулися, але у вимірах менших за ті, що можуть бути виражені використаними у таблиці розрядами
Символ (х)	– заповнення рубрики за характером побудови таблиці не має сенсу
«з них», «у тому числі»	– наведено не всі доданки загальної суми

Примітка. В окремих випадках незначне відхилення між підсумками та сумою складових пояснюється округленням даних при електронній обробці інформації.

КОРОТКІ ПІДСУМКИ СОЦІАЛЬНО-ЕКОНОМІЧНОГО СТАНОВИЩА ОБЛАСТІ

Демографічна ситуація та соціальний захист. Чисельність наявного населення області, за оцінкою, на 1 березня 2016р. становила 1161,6 тис. осіб. Упродовж січня–лютого 2016р. чисельність населення зменшилася на 256 осіб.

У січні–березні 2016р. субсидії для відшкодування витрат на оплату житлово-комунальних послуг призначено 42,5 тис. домогосподарств.

Крім того, 3,3 тис. домогосподарств було призначено субсидії готівкою на відшкодування витрат для придбання скрапленого газу, твердого і рідкого пічного побутового палива.

Рівень оплати населенням житлово-комунальних послуг у січні–лютому 2016р. становив 132,3% (за рахунок погашення боргів попередніх періодів).

Зайнятість та безробіття. Кількість зареєстрованих безробітних на кінець березня 2016р. становила 15,8 тис. осіб.

Рівень зареєстрованого безробіття в цілому по області на кінець березня 2016р. склав 2,2% середньорічної чисельності населення працездатного віку.

Доходи населення. Середня номінальна заробітна плата штатного працівника підприємств у лютому 2016р. становила 3741 грн, що у 2,7 раза вище рівня мінімальної заробітної плати (1378 грн).

Правосуддя та злочинність. За повідомленням прокуратури протягом січня–березня 2016р. обліковано 4093 кримінальні правопорушення. Від злочинів потерпіло 3150 осіб. У січні–березні 2016р. виявлено 228 осіб, які вчинили злочини.

Внутрішня торгівля. Обороти роздрібної торгівлі (до якого включено роздрібний товарооборот підприємств, які здійснюють діяльність із роздрібної торгівлі, розрахункові дані щодо обсягів продажу товарів на ринках та фізичними особами-підприємцями) у січні–березні 2016р. становив 6004,8 млн.грн, що на 0,2% більше обсягу січня–березня 2015р. У структурі обороту роздрібної торгівлі на організовані та неформальні ринки припадало 39,7%.

Сільське господарство. У січні–березні 2016р. індекс обсягу сільськогосподарського виробництва порівняно з відповідним періодом 2015р. становив 96,7%, у т.ч. в аграрних підприємствах – 95,9%, у господарствах населення – 97,0%.

Промисловість. У березні 2016р. порівняно з попереднім місяцем та березнем 2015р. індекс промислової продукції становив відповідно 110,4% і 101,2%, за підсумками січня–березня 2016р. проти січня–березня 2015р. – 99,9%.

Будівництво. У січні–березні 2016р. підприємствами області виконано будівельних робіт на суму 140,1 млн.грн. Індекс будівельної продукції проти січня–березня 2015р. становив 129,9%.

Транспорт. У січні–березні 2016р. усіма видами транспорту перевезено 2054,3 тис.т вантажів. Вантажооборот становив 2132,1 млн.ткм.

Послугами пасажирського транспорту у січні–березні 2016р. скористалися 32,6 млн. пасажирів. Пасажирооборот виконано в обсязі 577,9 млн.пас.км.

Зовнішньоекономічна діяльність. У січні–лютому 2016р. експорт товарів становив 49,5 млн.дол. США, імпорт – 31,7 млн.дол. Порівняно з січнем–лютим 2015р. експорт скоротився на 20,0%, імпорт збільшився на 23,5%.

Споживчі ціни. Індекс споживчих цін у березні 2016р. порівняно з попереднім місяцем становив 100,9%, з початку року – 101,4%.

Наукова та науково-технічна діяльність. Загальний обсяг наукових та науково-технічних робіт, виконаних власними силами наукових організацій, у 2015р. склав 11181,4 тис.грн, загальний обсяг витрат на їх виконання – 11241,7 тис.грн.

ОСНОВНІ ПОКАЗНИКИ СОЦІАЛЬНО-ЕКОНОМІЧНОГО РОЗВИТКУ ОБЛАСТІ

	Фактично за січень– березень 2016	Темпи зростання (зниження), %			
		березень 2016 до		січень– березень 2016 до січня– березня 2015	<u>ДОВІДКОВО:</u> січень– березень 2015 до січня– березня 2014
		лютого 2016	березня 2015		
Обсяг реалізованої промислової продукції, (товарів, послуг), млн.грн	5273,0 ¹	x	x	x	x
Індекс промислової продукції	x	110,4	101,2	99,9	108,7
Індекс обсягу сільськогосподарського виробництва	x	x	x	96,7	97,5
Капітальні інвестиції, млн.грн	x	x	x	x	x
Прийняття в експлуатацію загальної площі житла, тис.м ²	x	x	x	x	x
Обсяг виконаних будівельних робіт, тис.грн	140052	x	x	x	x
Індекс будівельної продукції	x	x	x	129,9	96,2
Вантажооборот, млн.ткм	2132,1	114,7	105,2	96,2	99,8
Пасажирооборот, млн.пас.км	577,9	114,0	98,8	101,1	101,2
Експорт товарів, млн.дол. США	49,5 ¹	x	x	80,0 ²	88,0 ³
Імпорт товарів, млн.дол. США	31,7 ¹	x	x	123,5 ²	56,0 ³
Сальдо (+, –), млн.дол. США	17,8 ¹	x	x	x	x

Продовження

	Фактично за січень– березень 2016	Темпи зростання (зниження), %			
		березень 2016 до		січень– березень 2016 до січня– березня 2015	довідково: січень– березень 2015 до січня– березня 2014
		лютого 2016	березня 2015		
Експорт послуг, млн.дол. США	х	х	х	х	х
Імпорт послуг, млн.дол. США	х	х	х	х	х
Сальдо (+, –), млн.дол. США	х	х	х	х	х
Оборот роздрібної торгівлі, млн.грн	6004,8	х	х	100,2	89,0
Середньомісячна заробітна плата одного працівника					
номінальна, грн	3657 ¹	104,4 ⁴	124,8 ⁵	124,3 ²	110,8 ³
реальна, %	х	104,7 ⁴	89,7 ⁵	86,8 ²	80,9 ³
Заборгованість із виплати заробітної плати, млн.грн	15,2 ⁶	110,6 ⁷	131,1 ⁸	х	139,6 ⁹
Кількість зареєстрованих безробітних на кінець періоду, тис. осіб	15,8	93,6	84,2	х	х
Індекс споживчих цін	х	100,9	120,4	101,4 ¹⁰	122,0 ¹¹

¹ Дані за січень–лютий 2016р.

² Січень–лютий 2016р. у % до січня–лютого 2015р.

³ Січень–лютий 2015р. у % до січня–лютого 2014р.

⁴ Лютий 2016р. у % до січня 2016р.

⁵ Лютий 2016р. у % до лютого 2015р.

⁶ На 1 березня 2016р.

⁷ 1 березня 2016р. у % до 1 лютого 2016р.

⁸ 1 березня 2016р. у % до 1 березня 2015р.

⁹ 1 березня 2015р. у % до 1 березня 2014р.

¹⁰ Березень 2016р. у % до грудня 2015р.

¹¹ Березень 2015р. у % до грудня 2014р.

ДЕМОГРАФІЧНА СИТУАЦІЯ ТА СОЦІАЛЬНИЙ ЗАХИСТ

Чисельність наявного населення області, за оцінкою, на 1 березня 2016р. становила 1161,6 тис. осіб. Упродовж січня–лютого 2016р. чисельність населення зменшилася на 256 осіб, що в розрахунку на 1000 наявного населення склало 1,3 особи.

Зменшення чисельності населення області відбулося за рахунок природного (196 осіб) та міграційного (60 осіб) скорочення. Природне скорочення зафіксовано у містах Дубно, Острог і 11 районах області. У цілому по області у січні–лютому 2016р. природне скорочення населення зареєстровано у сільській місцевості (2,1‰), тоді як у міських поселеннях спостерігався природний приріст (0,2‰).

Найвищий рівень природного скорочення у січні–лютому 2016р. зареєстрований у Гощанському (11,3‰), Дубенському (8,7‰) та Радивилівському (8,0‰) районах, а найнижчий – у Рівненському районі (1,5‰). Природний рух населення області у січні–лютому 2016р. характеризувався збільшенням народжуваності та смертності порівняно з січнем–лютим 2015р.

	Усього, осіб		Січень– лютий 2016 у % до січня–лютого 2015	На 1000 осіб ¹	
	січень– лютий 2016	січень– лютий 2015		січень– лютий 2016	січень– лютий 2015
Кількість живонароджених	2558	2541	100,7	13,4	13,6
Кількість померлих	2754	2529	108,9	14,5	13,5
у т.ч. дітей у віці до 1 року	18	30	60,0	6,7 ²	10,6 ²
Природний приріст, скорочення (–) населення	–196	12	x	–1,1	0,1

¹ Тут і далі по розділу показники наведено в розрахунку за рік. Розраховано на наявне населення.

² На 1000 живонароджених.

У січні–лютому 2016р. кількість живонароджених в області була на 17 осіб більшою, ніж у січні–лютому 2015р., рівень народжуваності становив 13,4 немовляти на 1000 наявного населення.

Упродовж січня–лютого 2016р. спостерігалася значна диференціація рівня народжуваності: від 9,5 народжених на 1000 жителів наявного населення у м.Дубно до 19,5 – у Рокитнівському районі, про що свідчать дані, наведені в таблиці.

Кількість живонароджених на 1000 осіб ¹ , ‰	Міста, райони з відповідними показниками народжуваності
13,4	Рівненська область
До 12,1	м.Рівне, м.Дубно, м.Острог, Демидівський, Дубенський, Корецький, Радивилівський
12,1–13,4	Гощанський, Здолбунівський, Костопільський, Млинівський, Рівненський
13,5–17,0	м.Кузнецовськ, Дубровицький, Острозький, Сарненський
Понад 17,0	Березнівський, Володимирецький, Зарічненський, Рокитнівський

¹ Див. виноску 1 на стор. 7.

Народжуваність у сільській місцевості залишається вищою, ніж у міських поселеннях (15,2‰ проти 11,5‰).

У січні–лютому 2016р. кількість померлих була на 225 осіб більшою, ніж у січні–лютому 2015р., рівень смертності збільшився з 13,5 до 14,5 померлих на 1000 наявного населення. Найвищий рівень смертності зафіксовано в Гощанському (24,1‰), Млинівському (20,1‰) та Дубенському (19,8‰) районах, найнижчий – у м.Кузнецовськ (6,6‰).

Кількість померлих на 1000 осіб ¹ , ‰	Міста, райони з відповідними показниками смертності
14,5	Рівненська область
До 13,0	м.Рівне, м.Дубно, м.Кузнецовськ, м.Острог, Сарненський
13,1–14,5	Березнівський, Рокитнівський
14,6–17,0	Володимирецький, Корецький, Костопільський, Рівненський
17,1–19,0	Демидівський, Дубровицький, Зарічненський, Здолбунівський, Острозький, Радивилівський
Понад 19,0	Гощанський, Дубенський, Млинівський

¹ Див. виноску 1 на стор. 7.

Рівень смертності у сільській місцевості на 53,1% вищий, ніж у міських поселеннях (відповідно 17,3‰ проти 11,3‰).

У січні–лютому 2016р. у віці до 1 року померло 18 дітей. Рівень смертності дітей у віці до 1 року становив 6,7 померлих на 1000 живонароджених.

У січні–лютому 2016р. у містах Дубно, Кузнецовськ та 14 районах області зафіксовано міграційний приріст населення, а в м.Рівне та Березнівському, Костопільському районах – міграційне скорочення.

Інформація щодо міграційного руху населення наведена в таблиці.

	Усього, осіб		Січень–лютий 2016 у % до січня–лютого 2015	На 10000 осіб ¹	
	січень– лютий 2016	січень– лютий 2015		січень– лютий 2016	січень– лютий 2015
Кількість прибулих ²	2280	1978	115,3	119,7	105,4
Кількість вибулих ²	2340	2011	116,4	122,9	107,1
Міграційний приріст, скорочення (–) населення ²	–60	–33	181,8	–3,2	–1,7

¹ Див. виноски 1 на стор. 7.

² Інформація сформована на основі адміністративних даних щодо зміни реєстрації постійного місця проживання.

У січні–березні 2016р. **субсидії для відшкодування витрат на оплату житлово-комунальних послуг призначено 42,5 тис. домогосподарств**, що становило 129,5% загальної кількості домогосподарств, які звернулися за ними (за рахунок тих, що звернулися за субсидіями у 2015р., але призначено їм було тільки у 2016р.), з них у міських поселеннях – 18,8 тис. домогосподарств, у сільській місцевості – 23,7 тис. домогосподарств.

Загальна сума призначених субсидій у січні–березні 2016р. становила 69,1 млн.грн, з неї у міських поселеннях – 25,3 млн.грн, у сільській місцевості – 43,8 млн.грн.

Середній розмір призначеної субсидії на одне домогосподарство у березні 2016р. склав 1474 грн.

Сума нарахованих субсидій для відшкодування витрат на оплату житлово-комунальних послуг у січні–березні 2016р. становила 1024,4 млн.грн. Перераховано організаціям, що надають населенню житлово-комунальні послуги, включаючи погашення заборгованості попередніх періодів, 380,9 млн.грн (37,2%).

Крім того, 3318 домогосподарствам було призначено **субсидії готівкою на відшкодування витрат для придбання скрапленого газу, твердого і рідкого пічного побутового палива** на загальну суму 3544,1 тис.грн, що становило 104,6% від загальної кількості домогосподарств області, які звернулися за субсидіями (враховуючи тих, що звернулися за субсидіями у 2015р., але призначено їм було тільки у 2016р.), з них у міських поселеннях – 168 домогосподарствам на суму 246,7 тис.грн, у сільській місцевості – 3150 домогосподарствам на суму 3297,4 тис.грн.

Середній розмір призначеної у березні 2016р. субсидії цього виду на одне домогосподарство становив 1008 грн.

У січні–березні 2016р. загальна сума отриманих населенням субсидій готівкою на відшкодування витрат для придбання скрапленого газу, твердого і рідкого пічного побутового палива становила 12,6 млн.грн.

У січні–лютому 2016р. населенням області **сплачено за житлово-комунальні послуги**, включаючи погашення боргів попередніх періодів, 202,5 млн.грн. Нараховано населенню за житлово-комунальні послуги 153,1 млн.грн, рівень оплати наданих послуг становив 132,3%.

У лютому 2016р. мали борг за 3 місяці та більше: за централізоване опалення та гаряче водопостачання – 54,3% власників особових рахунків, за утримання будинків і споруд та прибудинкових територій – 25,7%, за вивезення побутових відходів – 14,3%, за централізоване водопостачання та водовідведення – 13,3%, за газопостачання – 5,2%.

ЗАЙНЯТІСТЬ ТА БЕЗРОБІТТЯ

Середньооблікова кількість штатних працівників підприємств, установ та організацій¹ (далі – підприємства) у лютому 2016р. становила 184,5 тис. осіб, що на 0,4% більше, ніж у січні 2016р. Збільшення кількості працівників зафіксовано в оптовій та роздрібній торгівлі; ремонті автотранспортних засобів і мотоциклів та у сфері адміністративного та допоміжного обслуговування – на 2,1% відповідно.

Середньомісячна кількість економічно активного населення віком 15–70 років² по області становила 541,4 тис. осіб, з яких 487,7 тис. осіб були зайняті економічною діяльністю, а решта (53,7 тис. осіб) – безробітні, тобто особи, які не мали роботи, але активно її шукали як самостійно, так і за допомогою Державної служби зайнятості. Рівень зайнятості населення становив: у віці 15–70 років – 58,5%, а в працездатному віці – 60,4%. Рівень безробіття (за методологією МОП) серед економічно активного населення у віці 15–70 років становив 9,9%, а серед осіб працездатного віку – 11,0%.

Упродовж січня–березня 2016р. статус зареєстрованого безробітного в Державній службі зайнятості отримали 22,7 тис. осіб, що на 2,3 тис. осіб, або на 9,2% менше, ніж у січні–березні 2015р.

Кількість зареєстрованих безробітних зменшилася упродовж березня 2016р. на 1,1 тис. осіб, або на 6,4%, і на кінець місяця становила 15,8 тис. осіб. Допомогу по безробіттю отримували 80,7% осіб, які мали статус безробітного.

Із загальної кількості безробітних більше половини становили жінки та особи, які проживають у сільській місцевості.

¹ Дані наведено по юридичних особах та відокремлених підрозділах юридичних осіб із кількістю найманих працівників 10 і більше осіб.

² У цьому абзаці інформацію наведено за результатами обстеження населення (домогосподарств) з питань економічної активності в середньому за 2015р.

Структура зареєстрованих безробітних за окремими соціальними групами наведена в таблиці.

(на кінець місяця)

	Кількість зареєстрованих безробітних		
	березень 2016, осіб	у % до	
		лютого 2016	березня 2015
Безробітні – всього	15766	93,6	84,2
з них			
жінки	8905	95,8	82,2
молодь у віці до 35 років	6908	92,8	80,7
особи, які проживають у сільській місцевості	8465	93,3	88,2
особи, які мають додаткові гарантії у сприянні працевлаштуванню	5866	95,3	116,6

Рівень зареєстрованого безробіття в цілому по області на кінець березня 2016р. склав 2,2% середньорічної чисельності населення працездатного віку, у сільській місцевості та в міських поселеннях – 2,4% та 2,0% відповідно.

Кількість вільних робочих місць (вакантних посад), заявлених роботодавцями до Державної служби зайнятості, у березні 2016р. порівняно з лютим 2016р. збільшилася на 2, або на 0,2%, і на кінець місяця становила 1047.

Навантаження зареєстрованих безробітних на одне вільне робоче місце, вакантну посаду на кінець березня 2016р. становило 15 осіб.

У територіальному розрізі значення цього показника коливалося від 7 осіб у Костопільському до 184 осіб у Корецькому районах.

Ситуацію в територіальному розрізі характеризують дані, наведені в таблиці.

(на кінець березня; осіб)

	Кількість зареєстрованих безробітних		Потреба роботодавців у працівниках для заміщення вільних робочих місць (вакантних посад)		Навантаження зареєстрованих безробітних на одне вільне робоче місце (вакантну посаду)	
	2016	2015	2016	2015	2016	2015
Рівненська область	15766	18719	1047	1492	15	13
м.Рівне	2528	3562	300	545	8	7
м.Кузнецовськ	707	831	56	22	13	38
райони						
Березнівський	756	823	21	44	36	19
Володимирецький	498	766	26	44	19	17
Гощанський	625	695	9	31	69	22
Демидівський	353	315	7	8	50	39
Дубенський ¹	1245	1483	138	154	9	10
Дубровицький	484	491	21	23	23	21
Зарічненський	710	722	23	8	31	90
Здолбунівський	1480	1631	69	195	21	8
Корецький	552	525	3	18	184	29
Костопільський	878	899	126	73	7	12
Млинівський	416	495	27	29	15	17
Острозький ²	608	744	39	47	16	16
Радивилівський	816	951	37	55	22	17
Рівненський	991	1334	89	54	11	25
Рокитнівський	1020	1040	12	57	85	18
Сарненський	1099	1412	44	85	25	17

¹ Тут і далі по розділу включаючи дані по м.Дубно.

² Тут і далі по розділу включаючи дані по м.Острог.

Примітка. Дані наведено по районних та міських центрах зайнятості.

За професійними групами найбільший попит на робочу силу спостерігався на робітників з обслуговування, експлуатації та контролювання за роботою технологічного устаткування, складання устаткування та машин (22,3% загальної кількості заявлених вакансій), працівників сфери торгівлі та послуг (20,7%), кваліфікованих робітників з інструментом (15,1%), а найменший – на технічних службовців (4,2%).

Інформація щодо попиту на робочу силу та її пропозиції за професійними групами наведена в таблиці.

(на кінець березня; осіб)

	Кількість зареєстрованих безробітних		Потреба роботодавців у працівниках для заміщення вільних робочих місць (вакантних посад)		Навантаження зареєстрованих безробітних на одне вільне робоче місце (вакантну посаду)	
	2016	2015	2016	2015	2016	2015
Усього	15766	18719	1047	1492	15	13
Законодавці, вищі державні службовці, керівники, менеджери (управителі)	2220	1981	76	93	29	21
Професіонали	1296	1544	76	79	17	20
Фахівці	1757	1925	76	94	23	20
Технічні службовці	838	967	44	70	19	14
Працівники сфери торгівлі та послуг	2592	3292	217	307	12	11
Кваліфіковані робітники сільського та лісового господарств, риборозведення та рибальства	570	747	70	94	8	8
Кваліфіковані робітники з інструментом	1742	2263	158	266	11	9
Робітники з обслуговування, експлуатації та контролювання роботи технологічного устаткування, складання устаткування та машин	1846	2295	234	327	8	7
Найпростіші професії ¹	2905	3705	96	162	30	23

¹ Включаючи осіб без професії.

За сприяння Державної служби зайнятості у березні 2016р. було працевлаштовано 1309 осіб, або 7,0% загальної кількості громадян, які мали статус безробітного, що більше на 39,3%, ніж у лютому 2016р. та на 18,1%, ніж у березні 2015р.

Серед зареєстрованих безробітних, що отримали роботу в березні 2016р., 44,8% становили жінки, 45,0% – молодь у віці до 35 років.

Найбільша частка працевлаштованих серед осіб, які мали статус безробітного, спостерігалася у Млинівському (13,2%), Володимирецькому (12,0%) районах, найменша – у Зарічненському (1,7%) та Радивилівському (4,0%) районах.

Ситуацію в розрізі міст та районів характеризують дані, наведені в таблиці.

	Кількість працевлаштованих			
	березень 2016, осіб	у % до		
		лютого 2016	березня 2015	загальної кількості громадян, які мали статус безробітного впродовж місяця
Рівненська область	1309	139,3	118,1	7,0
м.Рівне	133	131,7	84,2	4,5
м.Кузнецовськ	55	83,3	107,8	6,6
райони				
Березнівський	41	146,4	85,4	4,7
Володимирецький	75	163,0	234,4	12,0
Гощанський	70	132,1	137,3	9,2
Демидівський	26	108,3	92,9	6,6
Дубенський ¹	119	208,8	100,8	8,1
Дубровицький	49	188,5	102,1	8,5
Зарічненський	14	100,0	37,8	1,7
Здолбунівський	149	121,1	158,5	8,6
Корецький	68	206,1	170,0	10,0
Костопільський	72	107,5	98,6	7,0
Млинівський	69	230,0	132,7	13,2
Острозький ²	39	177,3	73,6	5,6
Радивилівський	37	94,9	64,9	4,0
Рівненський	126	217,2	182,6	10,0
Рокитнівський	68	73,9	130,8	5,6
Сарненський	99	162,3	210,6	7,7

¹ Див. виноску 1 на стор. 13.

² Див. виноску 2 на стор. 13.

Примітка. Дані наведено по районних та міських центрах зайнятості.

Середньооблікова кількість безробітних, які отримували допомогу по безробіттю впродовж березня 2016р., становила 15,2 тис. осіб. Середній розмір допомоги по безробіттю склав 1318 грн, що дорівнює 95,7% законодавчо визначеного розміру мінімальної заробітної плати (1378 грн) та у 2,8 раза менше середньої заробітної плати штатного працівника у лютому 2016р. (3741 грн).

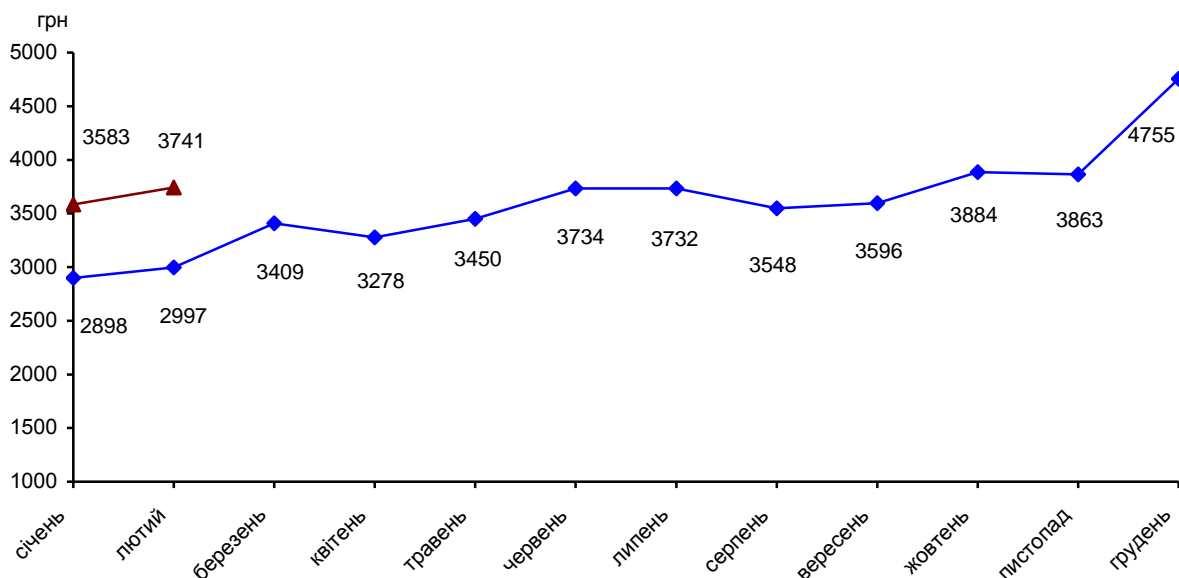
ДОХОДИ НАСЕЛЕННЯ

Середньомісячна номінальна заробітна плата штатного працівника підприємств, установ та організацій¹ (далі – підприємства) у січні–лютому 2016р. становила 3657 грн, що на 24,3% більше, ніж у січні–лютому 2015р. (2943 грн).

Середня номінальна заробітна плата штатного працівника підприємств у лютому 2016р. становила 3741 грн, що у 2,7 раза вище рівня мінімальної заробітної плати (1378 грн). Порівняно з січнем 2016р. розмір заробітної плати збільшився на 4,4%, або на 158 грн, а відносно лютого 2015р. збільшився на 24,8%, або на 744 грн.

Нарахування за одну відпрацьовану годину у лютому 2016р. становили 26,64 грн.

**Динаміка середньої заробітної плати
у 2015–2016 роках**



Найбільш відчутний ріст заробітної плати протягом лютого 2016р. відбувся в лісовому господарстві та лісозаготівлях (на 27,7%), поштовій та кур'єрській діяльності (на 15,5%), державному управлінні й обороні; обов'язковому соціальному страхуванні (на 14,4%), будівництві (на 13,1%), серед промислових видів діяльності – у виробництві іншої продукції (на 77,6%), виробництві гумових і пластмасових виробів (на 21,7%), добувній промисловості і розробленні кар'єрів (на 13,2%), виробництві машин і устаткування, не віднесених до інших угруповань (на 13,1%).

¹ Дані наведено по юридичних особах та відокремлених підрозділах юридичних осіб із кількістю найманих працівників 10 і більше осіб.

Разом з тим відзначалося зменшення заробітної плати у працівників, зайнятих на підприємствах з виробництва готових металевих виробів, крім машин і устаткування (на 11,7%), з виробництва хімічних речовин і хімічної продукції (на 6,3%).

В економіці області залишається значною диференціація рівнів оплати праці серед видів економічної діяльності.

До видів економічної діяльності з найвищим рівнем оплати праці у лютому 2016р. належали: лісове господарство та лісозаготівлі (7828 грн), промисловість (5317 грн), фінансова та страхова діяльність (5156 грн), будівництво (4448 грн); серед промислових видів діяльності – постачання електроенергії, газу, пари та кондиційованого повітря (8047 грн), виробництво електричного устаткування (6888 грн), виробництво хімічних речовин і хімічної продукції (5900 грн).

Нижчою від середньообласного рівня залишалася заробітна плата у працівників соціальної сфери: охорони здоров'я та надання соціальної допомоги – 2631 грн, мистецтва, спорту, розваг та відпочинку – 2746 грн, освіти – 2922 грн.

Найнижчий рівень заробітної плати у працівників тимчасового розміщення й організації харчування (1802 грн), наукових досліджень та розробок (2129 грн), поштової та кур'єрської діяльності (2179 грн), надання інших видів послуг (2320 грн), сільського господарства (2574 грн); серед промислових видів діяльності – на підприємствах з виробництва харчових продуктів, напоїв і тютюнових виробів (2695 грн), виробництва гумових і пластмасових виробів (2997 грн).

Дані про розмір заробітної плати за видами економічної діяльності наведено в таблиці.

	Нараховано в середньому штатному працівнику				за відпрацьовану годину, грн
	за лютий 2016				
	грн	у % до			
січня 2016		лютого 2015	середнього рівня по економіці		
Усього	3741	104,4	124,8	100,0	26,64
Сільське господарство, лісове господарство та рибне господарство	4968	121,6	161,0	132,8	33,45
з них сільське господарство	2574	107,0	125,3	68,8	17,61
Промисловість	5317	102,4	125,4	142,1	36,89
добувна промисловість і розроблення кар'єрів	4452	113,2	104,9	119,0	35,88
переробна промисловість	4101	102,3	133,6	109,6	28,63
постачання електроенергії, газу, пари та кондиційованого повітря	8047	101,8	119,8	215,1	54,62
водопостачання; каналізація, поводження з відходами	3373	100,7	120,0	90,2	22,22
Будівництво	4448	113,1	132,5	118,9	33,94

Продовження

	Нараховано в середньому штатному працівнику				
	за лютий 2016				за відпра- цьовану годину, грн
	грн	у % до			
		січня 2016	лютого 2015	серед- нього рівня по економіці	
Оптова та роздрібна торгівля; ремонт автотранспортних засобів і мотоциклів	2944	98,9	127,9	78,7	18,88
Транспорт, складське господарство, поштова та кур'єрська діяльність	3891	104,2	133,6	104,0	27,66
транспорт	3989	102,6	140,8	106,6	28,72
складське господарство та допоміжна діяльність у сфері транспорту	4411	103,5	127,1	117,9	29,75
поштова та кур'єрська діяльність	2179	115,5	122,6	58,2	17,89
Тимчасове розміщування й організація харчування	1802	99,2	108,5	48,2	12,90
Інформація та телекомунікації	3779	108,0	102,7	101,0	24,76
Фінансова та страхова діяльність	5156	102,4	124,6	137,8	33,88
Операції з нерухомим майном	2979	103,7	65,8	79,6	19,87
Професійна, наукова та технічна діяльність	3443	111,0	119,0	92,0	24,18
з них наукові дослідження та розробки	2129	106,6	97,7	56,9	18,09
Діяльність у сфері адміністративного та допоміжного обслуговування	2798	101,7	114,2	74,8	19,32
Державне управління й оборона; обов'язкове соціальне страхування	3938	114,4	123,6	105,3	25,84
Освіта	2922	101,0	119,9	78,1	23,81
Охорона здоров'я та надання соціальної допомоги	2631	102,4	121,8	70,3	17,89
з них охорона здоров'я	2652	102,3	122,9	70,9	18,03
Мистецтво, спорт, розваги та відпочинок	2746	102,4	121,7	73,4	19,64
з них діяльність у сфері творчості, мистецтва та розваг	2597	101,6	119,5	69,4	19,38
функціонування бібліотек, архівів, музеїв та інших закладів культури	3059	104,4	115,0	81,8	19,72
Надання інших видів послуг	2320	106,6	113,3	62,0	15,27

Серед регіонів України Рівненщина за розміром заробітної плати у лютому 2016р. посідала 12 місце та на 18,4%, або на 844 грн, не досягала середнього рівня заробітної плати по Україні – 4585 грн. Поряд з цим, середня заробітна плата працівників області перевищувала оплату праці працівників у сусідніх областях, крім Львівської.

Для порівняння: заробітна плата по Україні та сусідніх областях.

	Нараховано в середньому штатному працівнику		
	лютий 2016, грн	у % до	
		мінімальної заробітної плати (1378 грн)	середнього рівня по економіці України
Україна	4585	332,7	100,0
Львівська	4001	290,3	87,3
Рівненська	3741	271,5	81,6
Хмельницька	3458	251,0	75,4
Волинська	3415	247,8	74,5
Житомирська	3383	245,5	73,8
Тернопільська	3211	233,0	70,0

У лютому 2016р. табельний фонд робочого часу становив 168 год і порівняно з січнем 2016р. збільшився на 11,3%. Кожен працівник відпрацював у цьому періоді 140 год, що на 11,1% більше, ніж у попередньому місяці. Коефіцієнт використання табельного фонду робочого часу становив 83,3%.

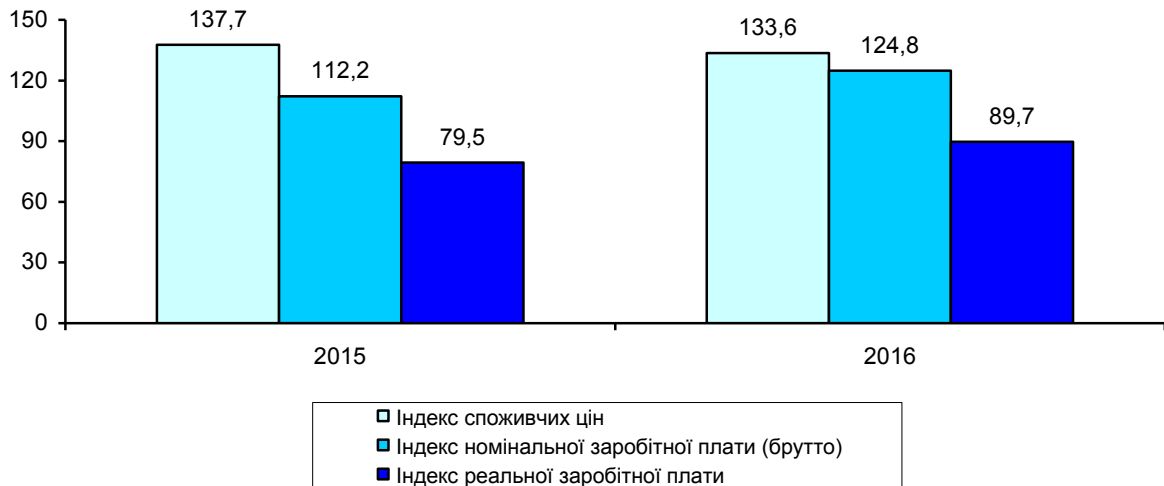
Динаміку показників фонду робочого часу характеризують дані, наведені в таблиці.

	Лютий 2016	Січень 2016
Фонд робочого часу на одного штатного працівника, год		
табельний	168	151
фактично відпрацьований	140	126
Коефіцієнт використання табельного фонду робочого часу, %	83,3	83,4

Реальна заробітна плата (з урахуванням змін споживчих цін) у лютому 2016р. порівняно з січнем 2016р. становила 104,7%, порівняно з лютим 2015р. – 89,7%.

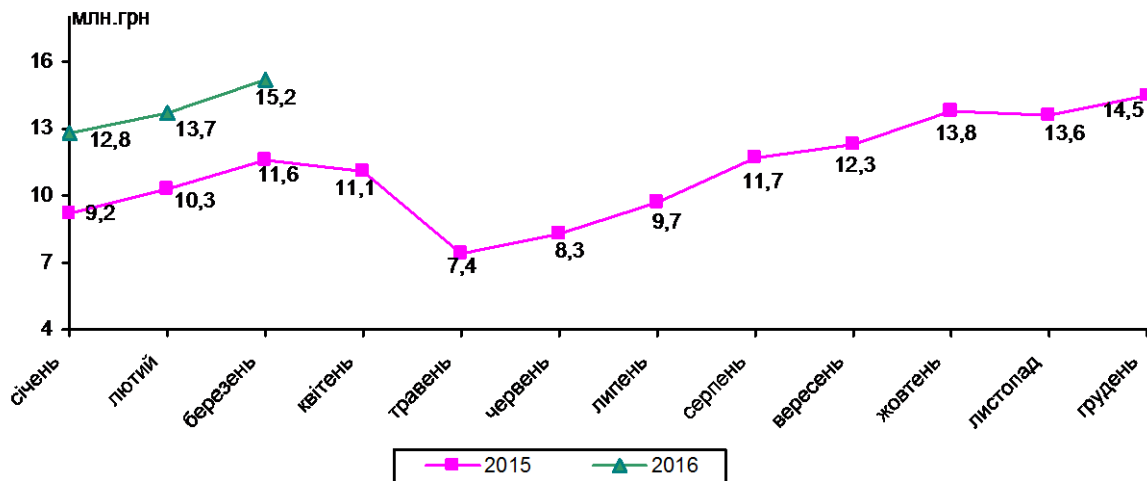
У січні–лютому 2016р. відносно відповідного періоду 2015р. реальна заробітна плата зменшилася на 13,2%.

Індекси заробітної плати та споживчих цін (лютий у % до лютого попереднього року)



Загальна сума заборгованості із виплати заробітної плати¹ впродовж лютого 2016р. збільшилася на 10,6%, або на 1,5 млн.грн, і на 1 березня 2016р. становила 15,2 млн.грн. Порівняно з 1 березня 2015р. заборгованість збільшилася на 31,1%, або на 3,6 млн.грн.

Динаміка суми заборгованості із виплати заробітної плати у 2015–2016 роках (на 1 число відповідного місяця)



Заборгованість із виплати заробітної плати працівникам області на 1 березня 2016р. становила 0,8% загальної суми боргу по Україні.

¹ Дані наведено без урахування найманих працівників статистично малих підприємств і у фізичних осіб-підприємців.

Обсяг невиключеної заробітної плати на 1 березня 2016р. становив 2,1% фонду оплати праці, нарахованого у лютому 2016р. Найвищий цей показник в професійній, науковій та технічній діяльності (19,2%) та на підприємствах транспорту, складського господарства, поштової та кур'єрської діяльності (12,7%).

Збільшення загальної суми боргу впродовж лютого 2016р. відбулося за рахунок економічно активних підприємств. Водночас заборгованість підприємств, щодо яких реалізуються процедури відновлення платоспроможності боржника, або визнання його банкрутом (далі – підприємства-банкрути) зменшилася.

Серед міст та районів області найбільше збільшення заборгованості із виплати заробітної плати відбулося на підприємствах м.Рівне (на 761,3 тис.грн, або на 10,6%), Дубенського (на 185,1 тис.грн, або на 11,9%), Сарненського (на 93,6 тис.грн, або на 8,6%) та Костопільського (на 86,8 тис.грн, або в 1,9 раза) районів. Утворився борг у Зарічненському районі (49,0 тис.грн).

Разом з тим зменшилась заборгованість у Рівненському районі (на 78,0 тис.грн, або на 2,8%).

Повністю виплачена заробітна плата на 1 березня 2016р. в містах Дубно, Кузнецовськ, Острог та у Демидівському, Дубровицькому районах.

У територіальному розрізі основними боржниками на 1 березня 2016р. були підприємства м.Рівне (7,9 млн.грн, або 52,4% загальної суми боргу), Рівненського (2,7 млн.грн, або 18,1%) та Дубенського (1,7 млн.грн, або 11,5%) районів.

Дані щодо заборгованості із виплати заробітної плати по містах та районах наведено в таблиці.

	Сума невиключеної заробітної плати на 1 березня 2016		Структура боргу, %
	тис.грн	у % до суми заборгованості на 1 лютого 2016	
Рівненська область	15162,6	110,6	100,0
м.Рівне	7944,9	110,6	52,4
м.Дубно	—	—	—
м.Кузнецовськ	—	—	—
м.Острог	—	—	—
райони			
Березнівський	198,7	116,8	1,3
Володимирецький	65,2	163,0	0,4
Гощанський	196,3	115,1	1,3
Демидівський	—	—	—
Дубенський	1746,6	111,9	11,5

Продовження

	Сума несплаченої заробітної плати на 1 березня 2016		Структура боргу, %
	тис.грн	у % до суми заборгованості на 1 лютого 2016	
Дубровицький	—	—	—
Зарічненський	49,0	—	0,3
Здолбунівський	201,9	133,6	1,3
Корецький	168,6	142,6	1,1
Костопільський	179,9	193,2	1,2
Млинівський	84,9	148,2	0,6
Острозький	113,1	331,7	0,8
Радивилівський	80,3	129,5	0,5
Рівненський	2740,4	97,2	18,1
Рокитнівський	211,6	129,6	1,4
Сарненський	1181,2	108,6	7,8

Заборгованість із виплати заробітної плати на 1 березня 2016р. допустило 31 економічно активне підприємство та 10 підприємств-банкрутів.

У структурі загального обсягу несплаченої заробітної плати 74,8% припадало на економічно активні підприємства, 25,2% – на підприємства-банкрути.

Структура боргу за типами підприємств наведена в таблиці.

(на 1 число; тис.грн)

	Сума несплаченої заробітної плати			
	усього	у т.ч.		
		економічно активні підприємства	підприємства- банкрути	економічно неактивні підприємства
Березень 2015	11566,4	8270,5	3295,9	—
Січень 2016	12789,6	8987,2	3802,4	—
Лютий 2016	13710,9	9864,2	3846,7	—
Березень 2016	15162,6	11337,4	3825,2	—

Заборгованість працівникам **економічно активних підприємств** упродовж лютого 2016р. збільшилась на 14,9%, або на 1,5 млн.грн, і на 1 березня 2016р. становила 11,3 млн.грн.

Серед видів економічної діяльності найбільш суттєве збільшення суми несплаченої заробітної плати спостерігалось у складському господарстві та допоміжній діяльності у сфері транспорту (на 1255,1 тис.грн, або у 2,4 раза), в оптовій та роздрібній торгівлі; ремонті автотранспортних засобів і мотоциклів (на 307,5 тис.грн, або на 10,9%).

Разом з тим, зменшилася заборгованість на підприємствах, основним видом діяльності яких є інформація та телекомунікації (на 76,9 тис.грн, або на 14,8%), переробна промисловість (на 12,2 тис.грн, або на 14,6%).

Упродовж лютого 2016р. кількість працівників, які вчасно не отримали заробітну плату, збільшилася на 10,7% і на 1 березня 2016р. становила 1591 особу, або 0,9% середньооблікової кількості штатних працівників, зайнятих в економіці. Кожному із зазначених працівників не виплачено в середньому 7126 грн, що в 1,9 раза перевищує середню заробітну плату у лютому 2016р.

Заборгованість із виплати заробітної плати за рахунок коштів державного та місцевого бюджетів на 1 березня 2016р. не зафіксована.

Заборгованість із виплати заробітної плати працівникам **підприємств-банкрутів** на 1 березня 2016р. зменшилася на 0,6%, або на 21,5 тис.грн, і становила 3,8 млн.грн. За видами економічної діяльності основними боржниками були підприємства переробної промисловості (2,3 млн.грн, або 60,4% обсягу боргу підприємств-банкрутів) та організації, зайняті у сфері професійної, наукової та технічної діяльності (1,2 млн.грн, або 31,8%).

ПРАВОСУДДЯ ТА ЗЛОЧИННІСТЬ

За повідомленням прокуратури протягом січня–березня 2016р. обліковано 4093 кримінальні правопорушення, що на 26,5% більше, ніж у січні–березні 2015р., з числа яких 3982 виявлено органами внутрішніх справ, 107 – органами прокуратури, 15 – органами, які здійснюють контроль за додержанням податкового законодавства, 6 – органами безпеки.

Із загального числа зафіксованих правоохоронними органами кримінальних проявів 28,1% – тяжкі та особливо тяжкі (на 2,4 в.п. більше, ніж у січні–березні 2015р.).

У загальній кількості злочинів 64,6% становили злочини проти власності; 12,4% – злочини проти життя та здоров'я особи; 5,3% – злочини проти безпеки руху та експлуатації транспорту; 2,7% – злочини проти авторитету органів державної влади, органів місцевого самоврядування та об'єднань громадян; 2,5% – злочини проти довіри; по 2,3% – злочини у сфері службової діяльності та професійної діяльності, пов'язаної з наданням публічних послуг та злочини проти правосуддя.

Протягом січня–березня 2016р. обліковано 6 очевидних умисних вбивств і замахів на вбивство (на 14,3% менше, ніж у січні–березні 2015р.), 19 умисних тяжких тілесних ушкоджень та 5 зґвалтувань і замахів на зґвалтування (відповідно на 35,7% та у 2,5 рази більше, ніж у січні–березні 2015р.).

Порівняно із січнем–березнем 2015р. кількість шахрайств (374), розбоїв (16) збільшилася у 2,2 рази та 2,7 рази відповідно, хабарництва (24), крадіжок (2047), грабежів (82) – на 14,3%, 37,9% та 41,4% відповідно. Водночас кількість вимагань (6) зменшилася на 14,3%.

Правоохоронними органами за цей період виявлено 11 осіб, які скоїли злочини у складі 3 організованих груп і злочинних організацій; закінчено 3 кримінальні провадження про кримінальні правопорушення, вчинені організованими групами і злочинними організаціями.

Кількість потерпілих від злочинів у січні–березні 2016р. становила 3150 осіб (на 38,3% більше, ніж у січні–березні 2015р.), із числа яких 1061 особа – жінки, 115 осіб похилого віку та інвалідів 1 і 2 групи, 58 осіб – неповнолітні та 36 осіб – діти до 14 років. Найбільша кількість потерпілих (59,6%) від крадіжок та грабежів – відповідно 1797 та 80 осіб, серед яких 34,1% – жінки (640 осіб).

У дорожньо-транспортних пригодах, пов'язаних зі злочинами, на території області постраждало 155 осіб, з яких 22 особи загинуло. Усього внаслідок злочинних діянь загинуло 49 осіб, із числа яких 10,2% – у результаті нанесення умисних тяжких тілесних ушкоджень, 22,4% було вбито.

Серед 228 виявлених осіб, які вчинили злочини, 35,1% раніше вже ставали на злочинний шлях, із яких 58,8% мали незняту або непогашену судимість, 13,6% вчинили злочин у групі, 16,2% знаходилися у стані алкогольного сп'яніння; 7,9% – жінки; 3,9% – неповнолітні. Питома вага працездатних осіб, підозрюваних у скоєнні злочинів, які на момент учинення злочину не працювали і не навчалися, становила 71,5%, безробітних – 10,1%.

ВНУТРІШНЯ ТОРГІВЛЯ

Оборот роздрібної торгівлі¹ у січні–березні 2016р. становив 6004,8 млн.грн, що на 0,2% більше обсягу відповідного періоду попереднього року. У структурі обороту роздрібної торгівлі на організовані та неформальні ринки припадало 39,7%.

Обсяг роздрібного товарообороту підприємств, які здійснювали діяльність із роздрібної торгівлі, у січні–березні 2016р. становив 2430,7 млн.грн і в порівнянних цінах зменшився проти січня–березня 2015р. на 0,3%.

Обсяг роздрібного товарообороту за березень 2016р. становив 865,2 млн.грн і в порівнянних цінах проти березня 2015р. збільшився на 9,2%, проти лютого 2016р. – на 9,3%.

Через мережу автозаправних станцій, що налічує 176 од, у березні 2016р. було продано в роздріб світлих нафтопродуктів, газу скрапленого та стисненого для автомобілів на 220,7 млн.грн, з них дизельного пального – на 108,0 млн.грн (48,9%), бензину моторного – на 93,6 млн.грн (42,4%), пропану і бутану скраплених – на 18,1 млн.грн (8,2%), газу природного скрапленого або у газоподібному стані (метану) – на 1,0 млн.грн (0,5%).

Дизельного пального було реалізовано 5,6 тис.т, що на 5,7% більше, ніж у березні 2015р., бензину моторного – 3,8 тис.т (на 29,5% більше), пропану і бутану скраплених – 1,2 тис.т (в 1,6 раза більше), газу природного скрапленого або у газоподібному стані (метану) – 0,1 тис.т (на 42,5% менше).

Крім того, обсяг оптового продажу підприємствам, установам, організаціям через мережу АЗС світлих нафтопродуктів, газу скрапленого та стисненого для автомобілів у березні 2016р. становив 55,3 млн.грн, з них дизельного пального – 35,7 млн.грн (1,7 тис.т), бензину моторного – 15,2 млн.грн (0,6 тис.т), газу природного скрапленого або у газоподібному стані (метану) – 2,7 млн.грн (0,1 тис.т), пропану та бутану скрапленого – 1,7 млн.грн (0,1 тис.т).

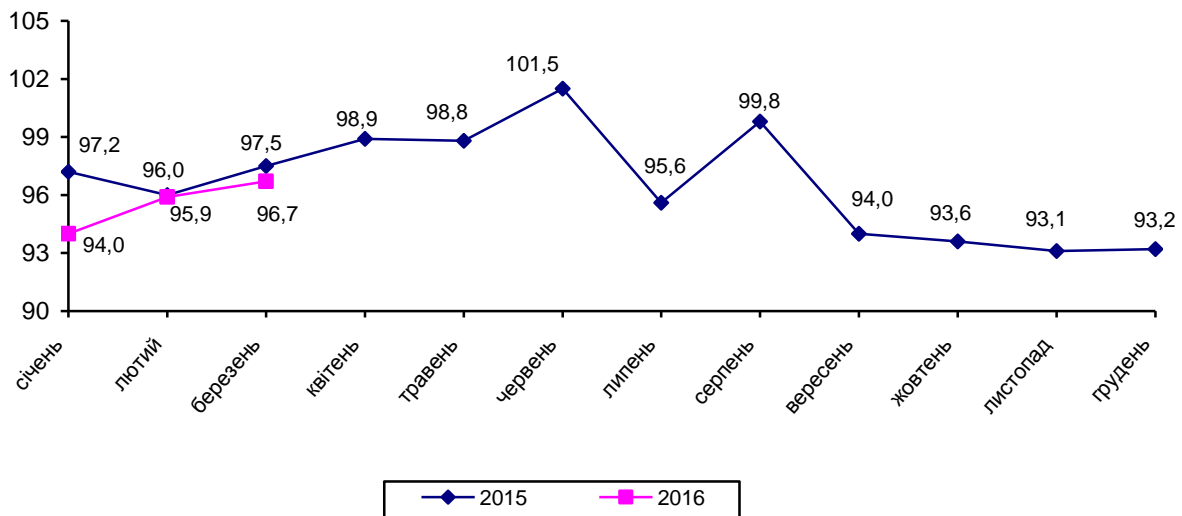
¹ Включає роздрібний товарооборот підприємств, які здійснюють діяльність із роздрібної торгівлі, розрахункові дані щодо обсягів продажу товарів на ринках та фізичними особами-підприємцями.

СІЛЬСЬКЕ ГОСПОДАРСТВО

У січні–березні 2016р. **індекс обсягу сільськогосподарського виробництва** порівняно з відповідним періодом 2015р. становив 96,7%, у т.ч. в аграрних підприємствах – 95,9%, у господарствах населення – 97,0%. Обсяг продукції сільського господарства в усіх категоріях господарств у фактичних цінах, за розрахунками, склав 482,8 млн.грн.

Зміни обсягів сільськогосподарського виробництва у 2015-2016 роках

(у % до відповідного періоду попереднього року, наростаючим підсумком)



Тваринництво. Виробництво основних видів тваринницької продукції характеризується такими даними:

	Усі категорії господарств		Сільсько-господарські підприємства		Господарства населення	
	січень–березень 2016	у % до січня–березня 2015	січень–березень 2016	у % до січня–березня 2015	січень–березень 2016	у % до січня–березня 2015

М'ясо (реалізація

сільськогосподарських

тварин на забій у

живій масі), тис.т

Молоко, тис.т

Яйця, млн.шт

18,6	97,9	4,9	104,3	13,7	95,8
77,5	98,7	16,1	105,9	61,4	97,0
121,3	101,7	54,9	100,7	66,4	102,5

Загальні обсяги виробництва м'яса вагомо зросли в аграрних підприємствах (крім малих) Володимирецького (у 2,4 раза), Сарненського (в 1,9 раза), Демидівського (в 1,8 раза) районів. Суттєве скорочення обсягів ви-

робництва м'яса відбулося у Рокитнівському (на 61,2%), Здолбунівському (на 57,2%), Гощанському (на 39,4%) районах.

У структурі реалізації сільськогосподарських тварин на забій частка птиці всіх видів становила 59,4% (у січні–березні 2015р. – 66,9%), причому вся вона, як і торік, припадала на бройлерів; свиней – 26,9% (19,2%), великої рогатої худоби – 13,7% (13,9%).

Аграрними підприємствами (крім малих) у січні–березні 2016р. порівняно з відповідним періодом 2015р. обсяг вирощування сільськогосподарських тварин скорочено на 9,6%, у т.ч. птиці – на 16,5%, великої рогатої худоби – на 5,9%, але на 19,1% збільшено обсяг вирощування свиней. Середньодобові прирости великої рогатої худоби на вирощуванні, відгодівлі та нагулі зменшилися на 5,8%, свиней – збільшилися на 11,8% і склали відповідно 441 г та 465 г. Відношення загального обсягу вирощування худоби та птиці до обсягу реалізації тварин на забій становило 114,0% (у січні–березні 2015р. – 132,4%). Перевищення обсягів вирощування над обсягами реалізації худоби та птиці на забій зафіксовано в більшості районах, однак у Володимирецькому районі це відношення склало 56,4%, Рівненському – 73,6%, Костопільському – 87,1%, Рокитнівському – 88,9%.

Обсяги виробництва молока порівняно з січнем–березнем 2015р. зросли в сільськогосподарських підприємствах (крім малих) Млинівського (на 30,0%), Березнівського (на 22,4%), Рівненського (на 15,3%), Сарненського (на 11,5%), Радивилівського (на 4,8%), Дубровицького (на 0,9%) районів. Суттєве скорочення загального виробництва молока зафіксовано у Володимирецькому (на 13,2%), Демидівському (на 9,6%) районах.

Середній надій молока від однієї корови, що була в наявності на початок 2016р., в аграрних підприємствах (крім малих) становив 1256 кг (збільшився на 8,3%). Більш високі надії молока на одну корову спостерігалися в господарствах Радивилівського (1653 кг), Млинівського (1550 кг), Здолбунівського (1350 кг) районів.

Загальне виробництво яєць від птиці всіх видів сільськогосподарськими підприємствами (крім малих) збільшилося проти відповідного періоду 2015р. на 0,7%. Разом з тим вихід яєць від однієї курки-несучки зменшився з 80 до 76 яєць, або на 5,0%.

За розрахунками, кількість сільськогосподарських тварин характеризується такими даними:

(тис. голів)

	Усі категорії господарств		Сільсько-господарські підприємства		Господарства населення	
	на 1 квітня 2016	у % до 1 квітня 2015	на 1 квітня 2016	у % до 1 квітня 2015	на 1 квітня 2016	у % до 1 квітня 2015
Велика рогата худоба	164,8	92,6	33,0	97,3	131,8	91,5
у т.ч. корови	98,2	94,2	14,1	97,2	84,1	93,7
Свині	288,6	94,2	30,8	105,1	257,8	93,1
Вівці та кози	19,4	100,0	1,7	113,3	17,7	98,9
Птиця	6581,5	108,5	2041,6	131,5	4539,9	100,5

Порівняно з 1 квітня 2015р. кількість великої рогатої худоби зросла у сільськогосподарських підприємствах (крім малих) Млинівського (на 23,8%), Радивилівського (на 9,1%), Костопільського (на 8,4%) районів. Однак суттєве її скорочення відбулося у Рокитнівському (на 28,7%), Володимирецькому (на 25,5%), Здолбунівському (на 20,2%) районах. Збільшилася кількість корів у Млинівському (на 24,9%), Березнівському (на 6,2%), Радивилівському (на 2,1%) районах, тоді як вагомо скоротилася у Рокитнівському (на 25,3%), Здолбунівському (на 17,2%), Володимирецькому (на 12,7%), Острозькому (на 11,9%), Сарненському (на 10,9%) районах.

Суттєве зростання кількості свиней спостерігалось у Сарненському (у 2,6 раза), Дубенському (на 23,8%), Млинівському (на 16,9%) районах; птиці всіх видів – у Млинівському (в 1,8 раза), Радивилівському (на 36,1%), Сарненському (на 35,0%) районах. Вагоме скорочення кількості свиней відбулося у Володимирецькому (на 57,4%), Демидівському (на 41,7%), Гошанському (на 27,8%) районах.

У сільськогосподарських підприємствах (крім малих) загальне надходження приплоду телят у порівнянні з січнем–березнем 2015р. збільшилося на 3,7%, ягнят та козенят – у 2,2 раза, поросят – зменшилося на 28,4%. У розрахунку на 100 маток, які були на початок року, вихід телят від корів становив 24 голови проти 23 голів у 2015р., поросят від основних свиноматок – 181 голову (263), ягнят та козенят – 12 голів (5). Відсоток падежу великої рогатої худоби залишився на рівні відповідного періоду 2015р., свиней – зменшився на 0,2 в.п., овець та кіз – збільшився на 3,0 в.п. і склав відповідно 0,1%, 0,1% та 3,1% до обороту стада.

Сільськогосподарські підприємства (крім малих) у січні–березні 2016р. порівняно з січнем–березнем попереднього року зменшили продаж молодняку великої рогатої худоби (на 0,3 тис. голів, або на 26,4%) та птиці

(на 108,4 тис. голів, або на 33,3%), але збільшили продаж молодняку свиней (на 0,3 тис. голів, або на 25,8%).

В аграрних підприємствах (крім малих), що займалися тваринництвом, на 1 квітня 2016р. було в наявності кормів усіх видів 38,1 тис.т корм.одн, що на 22,4% менше, ніж на відповідну дату 2015р., у т.ч. концентрованих кормів – 18,2 тис.т корм.одн (на 23,8% менше). У розрахунку на одну умовну голову великої худоби припадало по 5,0 ц корм.одн кормів усіх видів проти 7,4 ц корм.одн торік, у т.ч. концентрованих – по 2,4 ц корм.одн проти 3,6 ц корм.одн.

Реалізація сільськогосподарської продукції. Обсяги та ціни реалізації сільськогосподарськими підприємствами (крім малих) основних видів аграрної продукції у січні–березні 2016р. характеризуються такими даними:

	Обсяг реалізованої продукції		Середня ціна реалізації			
	т	у % до січня–березня 2015	грн за т (тис.шт)	у % до січня–березня 2015	ДОВІДКОВО: березень 2016	
					грн за т (тис.шт)	у % до лютого 2016
Культури зернові та зернобобові	37501,2	69,3	3252,3	122,3	3338,1	101,7
у т.ч.						
пшениця	28351,8	118,3	3216,1	108,1	3382,5	105,4
кукурудза на зерно	4109,8	19,5	3106,7	141,3	2945,2	80,9
ячмінь	4008,8	55,6	3151,9	117,4	3053,6	94,2
жито	299,8	81,4	3279,1	191,9	3245,7	98,8
Боби сої	2186,0	15,6	8331,6	107,9	9079,6	120,9
Насіння ріпаку й кользи	—	—	—	—	—	—
Насіння соняшнику	—	—	—	—	—	—
Картопля	61,6	20,4	3562,5	226,6	3518,2	95,9
Культури овочеві	468,9	52,8	11650,6	151,7	15453,0	188,1
Тварини сільськогосподарські живі	4753,1	123,5	18733,3	126,6	17727,1	90,5
у т.ч.						
велика рогата худоба	764,6	105,3	19497,1	102,1	19641,8	99,3
свині	1257,8	143,8	22156,8	114,6	22400,3	104,9
птиця свійська	2729,1	122,2	16938,4	134,2	16040,8	87,5
Молоко від сільськогосподарських тварин усіх видів, сире	15473,7	105,1	5339,5	131,1	5348,5	100,3
Яйця птиці свійської в шкаралупі свіжі, тис.шт	49721	97,7	1059,6	111,4	804,3	85,6

Порівняно з січнем–березнем 2015р. загальні обсяги продажу сільськогосподарських тварин живих суттєво збільшили аграрні підприємства (крім малих) Володимирецького (у 2,1 раза), Млинівського (в 1,8 раза), Дубровицького (в 1,5 раза) районів, молока – Радивилівського району (у 2,2 раза).

Надходження продукції тваринництва на переробні підприємства. У січні–березні 2016р. на переробні підприємства надійшло 3,3 тис.т тварин сільськогосподарських живих, що на 7,4% менше, ніж у відповідному періоді 2015р., з них власно вирощених – 1,2 тис.т (на 15,9% менше); 42,6 тис.т молока сирого всіх видів (на 8,9%, більше).

Із загального обсягу надходжень переробними підприємствами куплено у сільськогосподарських підприємств 1,7 тис.т тварин сільськогосподарських живих та 29,1 тис.т молока всіх видів, у господарств населення – відповідно 0,3 тис.т та 13,5 тис.т.

Частка господарств населення в обсязі закупівлі переробними підприємствами тварин сільськогосподарських живих збільшилася порівняно з січнем–березнем 2015р. на 2,9 в.п. (до 17,1%), молока – скоротилася на 10,8 в.п. (до 31,7%).

Середня жива вага однієї голови великої рогатої худоби, проданої переробним підприємствам, у січні–березні 2016р. становила 442 кг проти 475 кг у січні–березні 2015р., свиней – 111 кг проти 112 кг.

Наявність зерна та насіння соняшнику. На 1 квітня 2016р. у сільськогосподарських підприємствах (крім малих) та підприємствах, що здійснювали зберігання, переробку зернових культур, було в наявності 167,5 тис.т зерна (на 10,3% менше проти 1 квітня 2015р.), у т.ч. 96,9 тис.т кукурудзи, 59,9 тис.т пшениці, 6,2 тис.т ячменю, 2,3 тис.т жита. Безпосередньо у сільськогосподарських підприємствах зберігалось 59,8 тис.т зерна (на 30,2% менше), у т.ч. 32,0 тис.т пшениці, 19,1 тис.т кукурудзи, 5,8 тис.т ячменю, 0,8 тис.т жита. Зернозберігаючі та зернопереробні підприємства мали в наявності 107,7 тис.т зерна (на 6,7% більше).

Запаси насіння соняшнику становили 1,5 тис.т, або 58,0% від їх наявності на 1 квітня 2015р.

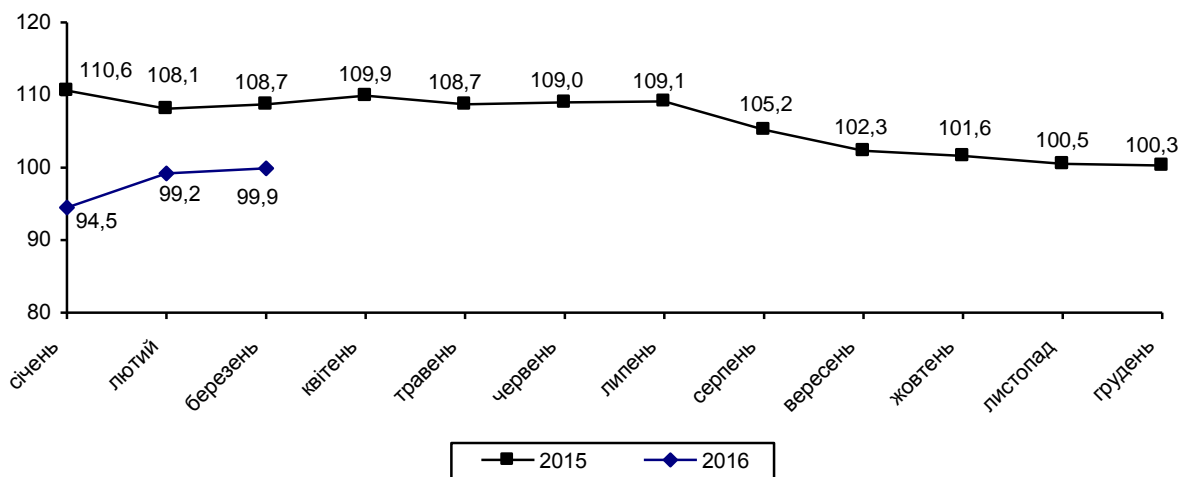
Середня закупівельна ціна на зерно, яку пропонували зберігаючі та переробні підприємства, у січні–березні 2016р. склала 3305,0 грн за т проти 3558,3 грн за т у січні–березні попереднього року.

ПРОМИСЛОВІСТЬ

У березні 2016р. порівняно з попереднім місяцем та березнем 2015р. індекс промислової продукції становив відповідно 110,4% і 101,2%, за підсумками січня–березня 2016р. проти січня–березня 2015р. – 99,9%.

Індекси промислової продукції у 2015–2016 роках

(у % до відповідного періоду попереднього року, наростаючим підсумком)



Динаміка промислового виробництва за основними видами діяльності характеризується такими даними:

	(відсотків)			
	Індекси промислової продукції			
	березень 2016 до		січень– березень 2016 до січня– березня 2015	ДОВІДКОВО: січень– березень 2015 до січня– березня 2014
	лютого 2016	березня 2015		
Промисловість	110,4	101,2	99,9	108,7
Добувна та переробна промисловість	110,4	99,6	100,2	101,3
Добувна промисловість і розроблення кар'єрів	164,5	70,9	71,0	80,7
Переробна промисловість з неї	108,4	102,0	102,0	102,9
виробництво харчових продуктів, напоїв та тютюнових виробів	114,5	110,3	108,0	108,6
текстильне виробництво, виробництво одягу, шкіри, виробів зі шкіри та інших матеріалів	107,4	105,6	103,5	100,5

Продовження

	Індекси промислової продукції			
	березень 2016 до		січень– березень 2016 до січня– березня 2015	<u>ДОВІДКОВО:</u> січень– березень 2015 до січня– березня 2014
	лютого 2016	березня 2015		
виготовлення виробів з деревини, виробництво паперу та поліграфічна діяльність	98,2	98,4	101,1	99,6
виробництво коксу та продуктів нафтоперероблення	... ¹	... ¹	... ¹	... ¹
виробництво хімічних речовин і хімічної продукції	99,8	96,9	105,8	100,3
виробництво основних фармацевтич- них продуктів і фармацевтичних препаратів	... ¹	... ¹	... ¹	... ¹
виробництво гумових і пластмасових виробів, іншої неметалевої мінераль- ної продукції	119,1	112,7	111,1	98,6
металургійне виробництво, виробниц- тво готових металевих виробів, крім машин і устаткування	119,6	65,1	63,7	126,2
машинобудування, крім ремонту і монтажу машин і устаткування	79,5	66,3	58,0	99,8
Постачання електроенергії, газу, пари та кондиційованого повітря	110,4	102,3	99,7	114,8

¹ Тут і далі по розділу дані вилучено з метою забезпечення виконання вимог Закону України «Про державну статистику» щодо конфіденційності інформації.

У **добувній промисловості і розробленні кар'єрів** порівняно з січнем–березнем 2015р. виробництво зменшилося на 29,0%.

У **переробній промисловості** у січні–березні 2016р. випуск продукції зріс на 2,0%.

Підприємствами з виробництва харчових продуктів, напоїв проти січня–березня 2015р. обсяг випуску збільшено на 8,0%, у т.ч. у переробленні та консервуванні фруктів і овочів – на 47,6%, риби, ракоподібних і моллюсків – на 44,1%, виробництві олії та тваринних жирів – на 22,7%, молочних продуктів – на 12,3%, хліба, хлібобулочних і борошняних виробів – на 8,8%, м'яса та м'ясних продуктів – на 0,4%. Водночас скорочені обсяги у виробництві напоїв (на 17,8%), продуктів борошномельно-круп'яної промисловості, крохмалів та крохмальних продуктів (на 15,9%), готових кормів для тварин (на 8,3%).

Випуск окремих видів продуктів харчування характеризується такими даними:

	Вироблено у		Березень 2016 у % до		(т) Січень– березень 2016 у % до січня– березня 2015
	березні 2016	січні– березні 2016	лютого 2016	березня 2015	
М'ясо великої рогатої худоби свіже чи охолоджене	95	171	206,5	231,7	136,8
М'ясо свиней свіже чи охолоджене	305	828	111,3	106,6	99,3
Вироби ковбасні	55	145	117,0	105,8	94,2
Овочі консервовані натуральні	10	93	16,7	71,4	119,2
Джеми, желе фруктові, пюре та пасти фруктові чи горіхові	340	688	152,5	216,6	135,7
Молоко рідке оброблене (пастери- зоване, стерилізоване, гомогенізо- ване, топлене, пептизоване)	1303	3315	145,9	209,8	203,5
Масло вершкове	94	237	100,0	111,9	119,1
Сири жирні	1639	4637	116,3	114,8	111,9
Йогурт та інші ферментовані чи сквашені молоко та вершки	418	1138	106,9	102,0	101,2
Борошно	4066	11242	103,1	77,7	87,6
Хліб та вироби хлібобулочні, нетривалого зберігання	2336	6640	110,0	98,2	98,5
Вироби здобні	74	184	117,5	142,3	114,3
Печиво солодке і вафлі	182	488	132,8	206,8	252,8
Вироби макаронні, локшина та вироби борошняні подібні	811	2164	101,6	125,2	102,7
Шоколад та готові харчові продук- ти, що містять какао (крім какао- порошку підсолодженого), у пакуваннях масою менше 2 кг	241	722	82,8	140,9	125,8
Вироби кондитерські цукрові (у т.ч. шоколад білий), що не містять какао	420	910	161,5	105,0	125,0
Соуси і продукти для приготування соусів; приправи та прянощі зміша- ні інші (крім соєвого соусу, кетчупу і соусів томатних інших, борошна та порошку гірчичних, гірчиці готової)	114	296	120,0	259,1	212,9
Води натуральні мінеральні газовані, тис.дал	42,1	119,0	139,9	209,5	131,1
Води непідсолоджені й неаромати- зовані (крім мінеральних та газова- них вод), тис.дал	13,6	31,2	143,2	469,0	78,6
Напої безалкогольні, тис.дал	34,9	61,9	277,0	132,2	108,8

У січні–березні 2016р. порівняно з відповідним періодом попереднього року зросло виробництво молока рідкого обробленого на 1686 т, сирів жирних – на 494 т, печива солодкого і вафель – на 295 т, виробів кондитерських цукрових, що не містять какао – на 182 т, джемів, желе фруктових, пюре та паст фруктових чи горіхових – на 181 т, виробів макаронних, локшини та виробів борошняних подібних – на 57 т, м'яса великої рогатої худоби свіжого чи охолодженого – на 46 т, масла вершкового – на 38 т, виробів здобних – на 23 т, овочів консервованих натуральних – на 15 т, йогурту та інших ферментованих чи сквашених молока та вершків – на 14 т, вод натуральних мінеральних газованих – на 28,2 тис.дал, напоїв безалкогольних – на 5,0 тис.дал. Водночас знизився випуск борошна на 1588 т, хліба та виробів хлібобулочних, нетривалого зберігання – на 102 т, виробів ковбасних – на 9 т, м'яса свиней свіжого чи охолодженого – на 6 т, вод непідсолоджених й неароматизованих (крім мінеральних та газованих вод) – на 8,5 тис.дал.

У текстильному виробництві, виробництві одягу, шкіри, виробів зі шкіри та інших матеріалів у січні–березні 2016р. одержано приріст продукції 3,5%.

Дані щодо випуску окремих виробів легкої промисловості наведено в таблиці.

	Вироблено у		Березень 2016 у % до		(тис.шт) Січень– березень 2016 у % до січня– березня 2015
	березні 2016	січні– березні 2016	лютого 2016	березня 2015	
Комплекти і костюми чоловічі та хлопчачі, з тканини бавовняної або з волокон синтетичних або штучних, виробничі та професійні	2,9	5,1	223,1	193,3	170,0
Пальта та плащі тощо, жіночі та дівчачі	2,8	17,8	41,2	70,0	128,1
Жакети та блейзери, крім трикотажних, жіночі та дівчачі	6,9	15,7	222,6	130,2	91,3
Сукні, крім трикотажних, жіночі та дівчачі	2,1	9,9	30,4	100,0	253,8
Спідниці та спідниці-брюки крім трикотажних, жіночі та дівчачі	7,1	11,8	–	7100,0	1685,7
Сорочки, крім трикотажних, чоловічі та хлопчачі	8,5	18,9	119,7	303,6	128,6
Блузки, сорочки та батники, крім трикотажних, жіночі та дівчачі	3,8	29,1	18,8	73,1	192,7
Рукавички, рукавиці, мітенки (крім трикотажних), тис. пар	5,4	20,5	71,1	18,9	31,8

У виготовленні виробів з деревини, виробництві паперу та поліграфічній діяльності порівняно з січнем–березнем 2015р. випуск продукції зріс на 1,1%, у т.ч. у виготовленні виробів з паперу та картону – на 18,8%, поліграфічній діяльності – на 6,0%. Разом з тим відбулося незначне скорочення обсягів в обробленні деревини та виготовленні виробів з деревини та корка, крім меблів (на 0,2%).

Виробництво окремих видів продукції характеризується наступними даними:

	Вироблено у		Березень 2016 у % до		Січень– березень 2016 у % до січня– березня 2015
	березні 2016	січні– березні 2016	лютого 2016	березня 2015	
Деревина уздовж розпиляна чи розколота, розділена на частини чи лущена, завтовшки більше 6 мм, тис.м ³	6,8	19,5	97,1	98,6	103,2
Деревина хвойних порід у вигляді погонажу, профільованого уздовж будь-якого з ребер чи площин, уключаючи планки та фризи для паркетного покриття підлоги незібрані, т	93	199	186,0	119,2	80,2
Деревина листяних порід у вигляді погонажу, профільованого уздовж будь-якого з ребер чи площин, уключаючи планки та фризи для паркетного покриття підлоги незібрані, т	227	496	189,2	147,4	115,3
Фанера клеєна, панелі фанеровані та матеріали шаруваті подібні, з деревини, м ³	9363	28110	95,9	92,3	97,0
Вікна та їх рами, двері балконні та їх рами, двері та їх коробки та пороги, з деревини, м ²	40	287	24,8	27,4	97,6
Вироби столярні та конструкції будівельні, з деревини (крім вікон, дверей балконних та їх рам, дверей та їх коробок та порогів, паркета, опалубки для бетонних будівельних робіт, гонта і дранки покрівельних), м ³	1361	3830	101,7	94,3	88,3
Піддони, ящикові піддони та інші вантажні щити, з деревини, тис.шт	8,1	21,5	109,5	95,3	79,0

Продовження

	Вироблено у		Березень 2016 у % до		Січень– березень 2016 у % до січня– березня 2015
	березні 2016	січні– березні 2016	лютого 2016	березня 2015	

Паливні брикети та гранули з деревини та іншої природної сировини, т	977	3563	87,2	140,2	147,0
Мішки та пакети з паперу, тис.шт	2496,6	9996,2	62,3	65,4	99,1
Газети, журнали та видання пері- одичні, які виходять менше чоти- рьох разів на тиждень, віддруковані, т	13	33	118,2	144,4	126,9

У виробництві хімічних речовин і хімічної продукції у січні–березні 2016р. одержано приріст 5,8%.

На підприємствах з виробництва гумових і пластмасових виробів, іншої неметалевої мінеральної продукції обсяги випуску проти січня–березня 2015р. збільшилися на 11,1%, у т.ч. у виробництві виробів із бетону, гіпсу та цементу – на 25,4%, скла та виробів зі скла – на 15,0%, пластмасових виробів – на 1,7%. Водночас спад допущено у виробництві цементу, вапна та гіпсових сумішей (на 9,8%), будівельних матеріалів із глини (на 58,1%).

Дані щодо випуску окремих виробів наведено в таблиці.

	Вироблено у		Березень 2016 у % до		Січень– березень 2016 у % до січня– березня 2015
	березні 2016	січні– березні 2016	лютого 2016	березня 2015	

Мішки та пакети (у т.ч. конусо- подібні), з полімерів етилену (не включаючи із синтетичних текстильних матеріалів), т	59	131	125,5	113,5	86,2
Бутлі, пляшки, флакони, фляги та вироби подібні, з пластмас, тис.шт	338,8	843,0	131,8	127,3	113,4
Вікна та їх рами, двері та їх коробки і пороги, з пластмас, тис.шт	6,2	13,7	124,0	155,0	110,5
Розчини бетонні, готові для використання, тис.т	28,1	43,1	308,8	183,7	161,4

Продовження

	Вироблено у		Березень 2016 у % до		Січень– березень 2016 у % до січня– березня 2015
	березні 2016	січні– березні 2016	лютого 2016	березня 2015	

Камінь декоративний і будівельний оброблений інший і вироби з нього; гранули та порошок із каменю природного інші, штучно забарвлені; вироби з агломерованого сланцю, т

268 528 223,3 84,5 78,1

У металургійному виробництві, виробництві готових металевих виробів, крім машин і устаткування у січні–березні 2016р. індекс промислової продукції становив 63,7%, у машинобудуванні, крім ремонту і монтажу машин і устаткування – 58,0%.

У постачанні електроенергії, газу, пари та кондиційованого повітря скорочення обсягів порівняно з січнем–березнем 2015р. склало 0,3%.

У січні–лютому 2016р. **реалізовано промислової продукції (товарів, послуг)** на 5273,0 млн.грн.

Дані щодо обсягів і структури реалізованої продукції за основними видами промислової діяльності наведено в таблиці.

	Обсяг реалізованої промислової продукції (товарів, послуг) без ПДВ та акцизу у січні–лютому 2016	
	тис.грн	у % до всієї реалізованої продукції

Промисловість	5273014,8	100,0
Добувна та переробна промисловість; постачання електроенергії, газу, пари та кондиційованого повітря	5235118,3	99,3
Добувна та переробна промисловість	3001759,5	56,9
Добувна промисловість і розроблення кар'єрів	40460,9	0,8
Переробна промисловість з неї	2961298,6	56,1
виробництво харчових продуктів, напоїв та тютюнових виробів	558398,1	10,6
текстильне виробництво, виробництво одягу, шкіри, виробів зі шкіри та інших матеріалів	75270,2	1,4
виготовлення виробів з деревини, виробництво паперу та поліграфічна діяльність	353104,1	6,7

Продовження

	Обсяг реалізованої промислової продукції (товарів, послуг) без ПДВ та акцизу у січні–лютому 2016	
	тис.грн	у % до всієї реалізованої продукції
виробництво коксу та продуктів нафтоперероблення	... ¹	... ¹
виробництво хімічних речовин і хімічної продукції	1265763,7	24,0
виробництво основних фармацевтичних продуктів і фармацевтичних препаратів	... ¹	... ¹
виробництво гумових і пластмасових виробів, іншої неметалевої мінеральної продукції	430969,6	8,2
металургійне виробництво, виробництво готових металевих виробів, крім машин і устаткування	31394,2	0,6
машинобудування, крім ремонту і монтажу машин і устаткування	106328,4	2,0
Постачання електроенергії, газу, пари та кондиційованого повітря	2233358,8	42,4
Водопостачання; каналізація, поводження з відходами	37896,5	0,7

¹ Див. виноску на стор. 33.

Примітка. Короткострокові дані щодо обсягу реалізованої промислової продукції розроблено на підставі місячної звітності. Інформація за видами промислової діяльності сформована за функціональним принципом (по однорідних продуктах).

Інформація щодо обсягів реалізованої промислової продукції за основними промисловими групами наведена в таблиці.

	Обсяг реалізованої промислової продукції (товарів, послуг) без ПДВ та акцизу у січні–лютому 2016.	
	тис.грн	у % до всієї реалізованої продукції
Промисловість¹	5250669,0	100,0
Товари проміжного споживання	2236321,0	42,6
Інвестиційні товари	37817,3	0,7
Споживчі товари короткострокового використання	599393,5	11,4
Споживчі товари тривалого використання	119105,0	2,3
Енергія	2258032,2	43,0

¹ Крім каналізації та поводження з відходами (розділи 37–39 секції Е).

БУДІВНИЦТВО

У січні–березні 2016р. підприємствами області **виконано будівельних робіт** на суму 140,1 млн.грн. Індекс будівельної продукції проти січня–березня 2015р. становив 129,9%.

Виробництво будівельної продукції за основними її видами характеризується такими даними:

	Виконано будівельних робіт у січні–березні 2016		
	тис.грн	у % до загального обсягу	у % до січня–березня 2015
Будівництво	140052	100,0	129,9
Будівлі	87441	62,4	156,8
житлові	30021	21,4	191,7
нежитлові	57420	41,0	142,7
Інженерні споруди	52611	37,6	100,3

В обсягах виконаних будівельних робіт за видами будівельної продукції переважають будівлі (62,4%), будівництво яких порівняно з січнем–березнем 2015р. зросло в 1,6 раза, зокрема житлових – в 1,9 раза, нежитлових – на 42,7%. Зведення інженерних споруд збільшилось на 0,3%.

Нове будівництво, реконструкція та технічне переозброєння склали 63,6% загального обсягу будівельних робіт, капітальний і поточний ремонти – відповідно 17,7% та 18,7%.

Обсяги виконаних будівельних робіт по містах та районах наведено в таблиці.

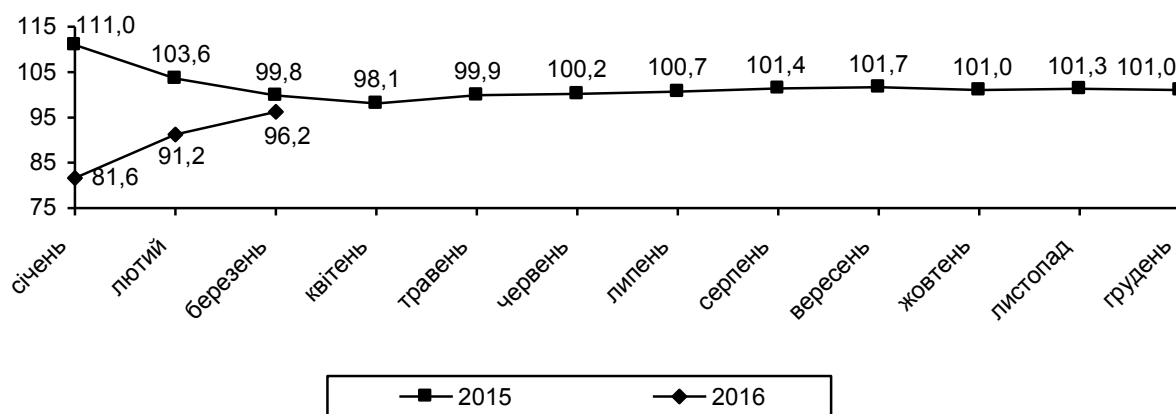
	Виконано будівельних робіт у січні–березні 2016	
	тис.грн	у % до загального обсягу
Рівненська область	140052	100,0
м.Рівне	93570	66,8
м.Дубно	... ¹	... ¹
м.Кузнецовськ	25274	18,0
м.Острог	224	0,2
райони		
Березнівський	166	0,1
Володимирецький	502	0,4
Гощанський	... ¹	... ¹
Демидівський	—	—
Дубенський	... ¹	... ¹
Дубровицький	205	0,1
Зарічненський	—	—
Здолбунівський	6151	4,4
Корецький	—	—
Костопільський	245	0,2
Млинівський	—	—
Острозький	105	0,1
Радивилівський	... ¹	... ¹
Рівненський	10720	7,7
Рокитнівський	—	—
Сарненський	889	0,6

¹ Дані вилучено з метою забезпечення виконання вимог Закону України «Про державну статистику» щодо конфіденційності інформації.

ТРАНСПОРТ

У січні–березні 2016р. вантажооборот підприємств транспорту становив 2132,1 млн.ткм, або 96,2% від обсягу січня–березня 2015р.

Вантажооборот підприємств транспорту
(у % до відповідного періоду попереднього року, наростаючим підсумком)



Усіма видами транспорту перевезено 2054,3 тис.т вантажів, що становить 82,0% рівня відповідного періоду 2015р.

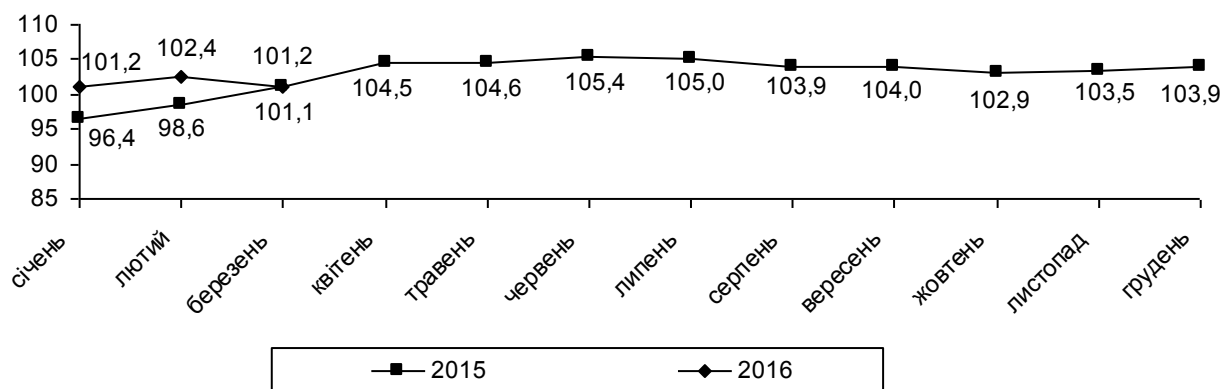
	Вантажооборот		Перевезено (відправлено) вантажів	
	млн.ткм	у % до січня–березня 2015	тис.т	у % до січня–березня 2015
Транспорт	2132,1	96,2	2054,3	82,0
залізничний	1906,1	94,4	1678,0	84,7
автомобільний [†]	226,0	113,7	376,3	71,7
авіаційний	—	—	—	—

[†] З урахуванням вантажних перевезень, виконаних фізичними особами-підприємцями.

Залізницею перевезено 1,7 млн.т вантажів, що на 15,3% менше, ніж у січні–березні 2015р. Відправлення нафти і нафтопродуктів зменшилося на 5,3%, кам'яного вугілля – на 7,9%, цементу – на 14,9%, зерна і продуктів перемолю – на 17,0%, будівельних матеріалів – на 31,3%, брухту чорних металів – на 44,2%. У той же час на 10,9% збільшилося перевезення хімічних і мінеральних добрив, на 24,7% – лісових вантажів.

У січні–березні 2016р. усіма видами транспорту виконано пасажирооборот в обсязі 577,9 млн.пас.км, що на 1,1% більше, ніж у січні–березні попереднього року.

Пасажирооборот підприємств транспорту
(у % до відповідного періоду попереднього року, наростаючим підсумком)



Послугами пасажирського транспорту скористалися 32,6 млн. пасажирів, або 95,1% від обсягу відповідного періоду 2015р.

	Пасажирооборот		Перевезено (відправлено) пасажирів	
	млн.пас.км	у % до січня–березня 2015	тис.	у % до січня–березня 2015
Транспорт	577,9	101,1	32578,1	95,1
залізничний	274,6	103,5	2546,2	97,7
автомобільний ¹	269,4	98,0	21755,3	90,8
авіаційний	—	—	—	—
тролейбусний	33,9	107,3	8276,6	107,3

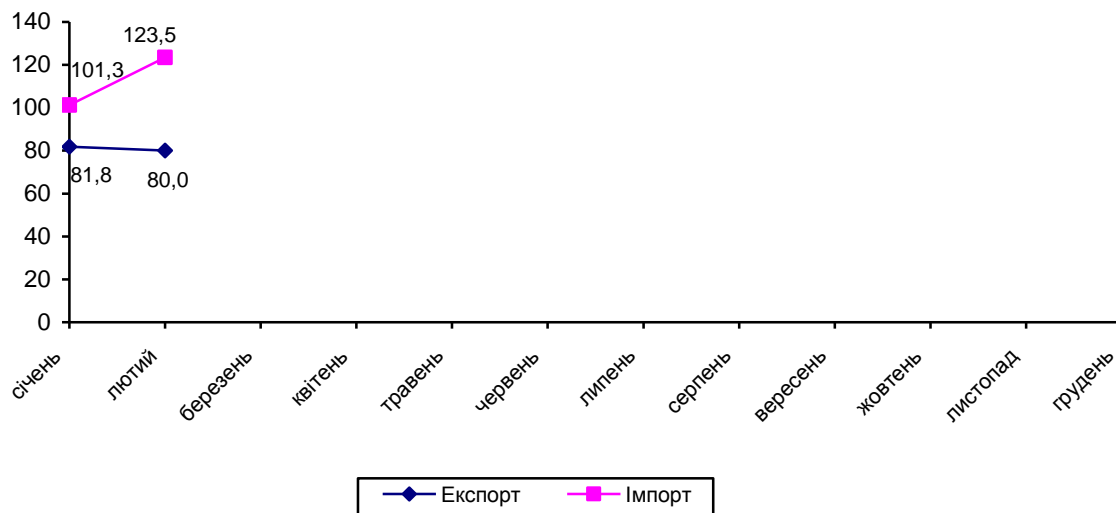
¹ З урахуванням пасажирських перевезень, виконаних фізичними особами-підприємцями.

ЗОВНІШНЬОЕКОНОМІЧНА ДІЯЛЬНІСТЬ

У січні–лютому 2016р. експорт **товарів** становив 49,5 млн.дол. США, імпорт – 31,7 млн.дол. Порівняно з січнем–лютим 2015р. експорт скоротився на 20,0%, імпорт збільшився на 23,5%. Позитивне сальдо становило 17,8 млн.дол. (у січні–лютому 2015р. також позитивне – 36,2 млн.дол.).

Темпи зростання (зниження) експорту-імпорту товарів у 2016 році

(у % до відповідного періоду попереднього року, наростаючим підсумком)



Коефіцієнт покриття експортом імпорту склав 1,56 (у січні–лютому 2015р. – 2,41).

Зовнішньоторговельні операції товарами проводилися з партнерами 80 країн світу.

Інформацію щодо показників зовнішньої торгівлі товарами з найбільшими торговими партнерами у січні–лютому 2016р. наведено в таблиці.

	Експорт			Імпорт		
	тис.дол. США	у % до січня–лютого 2015	у % до загального обсягу	тис.дол. США	у % до січня–лютого 2015	у % до загального обсягу
Усього	49509,5	80,0	100,0	31690,2	123,5	100,0
у т.ч.						
Бельгія	500,6	6,7	1,0	187,0	48,2	0,6
Білорусь	658,0	60,4	1,3	2165,5	66,6	6,8
Боснія і Герцеговина	–	–	–	364,3	–	1,1
Велика Британія	348,6	177,9	0,7	806,9	879,0	2,5
Індія	133,7	34,9	0,3	871,6	1391,8	2,8
Ісландія	–	–	–	612,1	122,0	1,9
Іспанія	620,1	75,9	1,3	477,0	112,9	1,5

Продовження

	Експорт			Імпорт		
	тис.дол. США	у % до січня– лютого 2015	у % до загаль- ного обсягу	тис.дол. США	у % до січня– лютого 2015	у % до загаль- ного обсягу
Італія	5291,3	180,7	10,7	2202,3	416,6	6,9
Канада	23,4	–	0,0	497,7	114,9	1,6
Китай	58,0	40,4	0,1	1319,3	82,3	4,2
Литва	1833,5	116,1	3,7	678,2	263,8	2,1
Молдова, Республіка	502,2	74,7	1,0	22,2	–	0,1
Нідерланди	559,7	96,3	1,1	256,4	132,6	0,8
Німеччина	10035,4	172,1	20,3	4149,3	156,7	13,1
Польща	8198,9	142,5	16,6	5683,6	107,5	17,9
Російська Федерація	1096,2	21,1	2,2	3670,3	99,9	11,6
Румунія	6957,4	202,1	14,1	83,1	83,4	0,3
Словаччина	900,7	297,7	1,8	403,7	298,1	1,3
США	210,5	70,2	0,4	1088,5	195,0	3,4
Танзанія, Об'єднана Республіка	1512,0	–	3,1	–	–	–
Туніс	580,6	–	1,2	4,2	22,2	0,0
Туреччина	1772,9	28,5	3,6	240,2	191,4	0,8
Угорщина	2299,3	261,4	4,6	340,3	360,2	1,1
Фінляндія	122,2	98,3	0,2	617,5	36,6	1,9
Франція	1067,8	99,0	2,2	1559,0	546,5	4,9
Чехія	336,6	183,8	0,7	871,9	204,9	2,8
<u>Довідково:</u>						
Країни СНД	3003,2	37,6	6,1	5858,0	84,6	18,5
Країни ЄС	40785,9	125,3	82,4	19529,6	142,5	61,6

Основу товарної структури експорту області складали деревина і ви-
роби з деревини, продукція хімічної та пов'язаних з нею галузей промис-
ловості.

Експорт товарів до країн Європейського Союзу становив
40,8 млн.дол., або 82,4% від загального обсягу, та збільшився порівняно з
січнем–лютим 2015р. на 8,2 млн.дол., або на 25,3%.

Найвагоміші експортні поставки товарів серед країн-членів ЄС здій-
снювалися до Німеччини, Польщі, Румунії, Італії, Угорщини.

Серед інших країн світу найбільше експортувалися товари до Туреч-
чини та Об'єднаної Республіки Танзанія.

Серед вагомих країн-партнерів збільшився експорт товарів до Угор-
щини (у 2,6 раза), Румунії (у 2,0 раза), Італії (в 1,8 раза), Німеччини (в 1,7
раза), Польщі (на 42,5%). Одночасно на 71,5% скоротився експорт до Ту-
реччини.

Основу товарної структури імпорту області складали машини, обла-
днання та механізми; електротехнічне обладнання, полімерні матеріали,

пластмаси та вироби з них, продукція хімічної та пов'язаних з нею галузей промисловості, вироби з каменю, гіпсу, цементу.

Імпорт товарів з країн Європейського Союзу становив 19,5 млн.дол., або 61,6% від загального обсягу, та збільшився проти січня–лютого 2015р. на 5,8 млн.дол., або на 42,5%.

Серед країн ЄС найвагоміші імпорتنі надходження товарів здійснювалися з Польщі, Німеччини, Італії, Франції.

Серед інших країн світу найбільші імпорتنі поставки товарів надходили з Російської Федерації, Білорусі, Китаю.

Серед вагомих країн-партнерів порівняно з січнем–лютим 2015р. суттєво збільшився імпорт товарів з Франції (у 5,5 раза), Італії (у 4,2 раза), Німеччини (в 1,6 раза). Водночас на 33,4% скоротилися імпорتنі надходження товарів з Білорусі, на 17,7% – з Китаю.

Інформацію щодо найважливіших товарних груп у структурі зовнішньої торгівлі області у січні–лютому 2016р. наведено в таблиці.

	Експорт			Імпорт		
	тис.дол. США	у % до січня– лютого 2015	у % до загаль- ного обсягу	тис.дол. США	у % до січня– лютого 2015	у % до загаль- ного обсягу
Усього	49509,5	80,0	100,0	31690,2	123,5	100,0
у т.ч.						
I. Живі тварини; продукти тваринного походження	532,2	108,0	1,1	1652,3	92,4	5,2
II. Продукти рослин- ного походження	2462,2	45,8	5,0	2006,2	137,9	6,3
V. Мінеральні продукти	483,2	22,9	1,0	1412,7	55,2	4,5
VI. Продукція хімічної та пов'язаних з нею галузей промисловості	14565,4	63,9	29,4	4321,3	161,6	13,6
VII. Полімерні матері- али, пластмаси та ви- роби з них	293,0	83,7	0,6	4405,1	105,3	13,9
з них						
39 пластмаси, полімерні матеріали	264,7	76,7	0,5	3967,4	109,1	12,5
IX. 44 Деревина і вироби з деревини	16183,4	121,8	32,7	540,5	142,7	1,7
XI. Текстильні матері- али та текстильні ви- роби	1611,2	79,0	3,3	1841,9	84,0	5,8
XIII. Вироби з каме- ню, гіпсу, цементу	4633,9	90,3	9,4	3305,6	271,6	10,4
з них						
69 керамічні вироби	–	–	–	2393,9	5145,9	7,6

Продовження

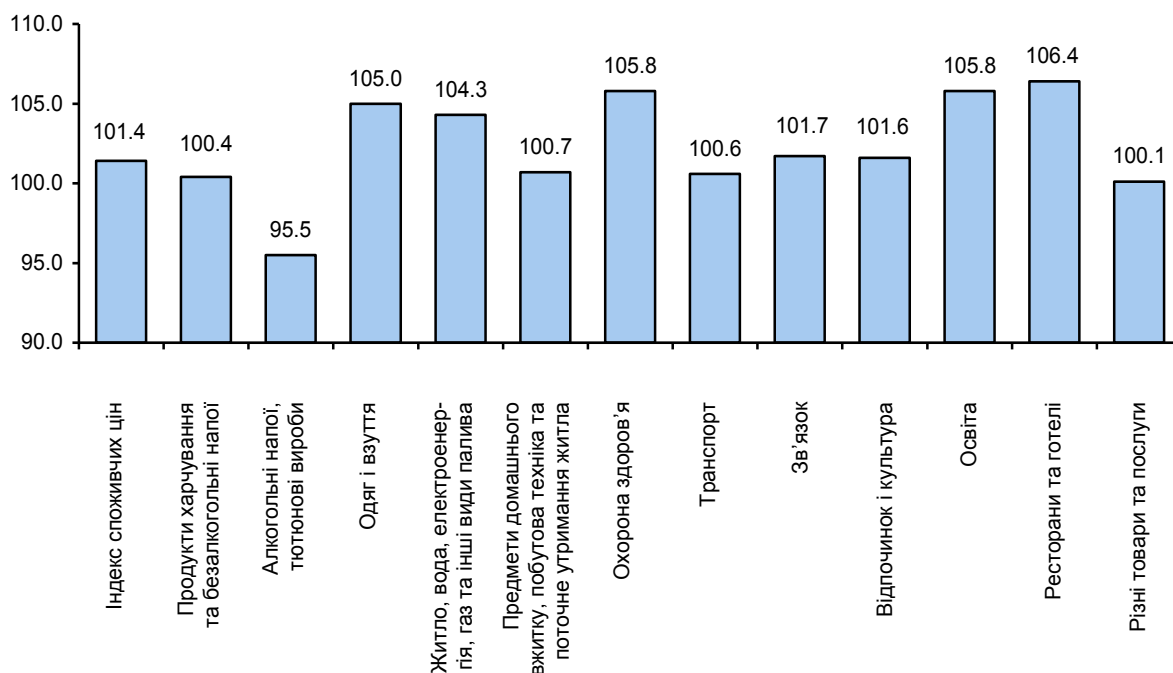
	Експорт			Імпорт		
	тис.дол. США	у % до січня– лютого 2015	у % до загаль- ного обсягу	тис.дол. США	у % до січня– лютого 2015	у % до загаль- ного обсягу
70 скло та вироби із скла	4630,3	90,7	9,4	844,2	80,9	2,7
XVI. Машини, облад- нання та механізми; електротехнічне обладнання	1981,2	173,8	4,0	5281,3	112,7	16,7
з них						
84 реактори ядерні, котли, машини	1383,5	186,4	2,8	4919,0	115,7	15,5
XVII. Засоби наземно- го транспорту, літальні апарати, плавучі засоби	36,5	27,6	0,1	1500,8	313,0	4,7
з них						
87 засоби наземного транспорту, крім залізничного	33,8	25,6	0,1	1500,8	313,0	4,7

В область у січні–лютому 2016р. надійшло іноземної давальницької сировини на 2,1 млн.дол. (на 16,6% менше порівняно з січнем–лютим 2015р.). Експорт готової продукції з імпортованої давальницької сировини становив 4,8 млн.дол. (на 8,3% менше). У той же час до області імпортова-но готової продукції, виготовленої з давальницької сировини, на 0,6 млн.дол.

СПОЖИВЧІ ЦІНИ

Індекс споживчих цін (ІСЦ) у березні 2016р. порівняно з попереднім місяцем по області становив 100,9%, з початку року – 101,4%, по Україні – відповідно 101,0% та 101,5%.

Індекси споживчих цін у 2016 році
(березень у % до грудня попереднього року)



На споживчому ринку у березні 2016р. ціни на продукти харчування та безалкогольні напої знизилися на 0,5%. Найбільше (на 23,1%) подешевшали яйця. Крім того, на 6,6–0,3% знизилися ціни на овочі, сало, цукор, рис, свинину, яловичину, молоко, кондитерські вироби з борошна, безалкогольні напої, сири. Водночас на 4,0–0,1% подорожчали риба та продукти з риби, фрукти, продукти переробки зернових, макаронні вироби, масло, олія соняшникова, шоколад, кисломолочна продукція, м'ясо птиці, сметана, кондитерські вироби з цукру, хліб.

Ціни на алкогільні напої та тютюнові вироби зросли на 0,5%, що пов'язано з подорожчанням алкогільних напоїв на 1,1%. У той же час ціни на тютюнові вироби залишилися без змін.

Одяг і взуття подорожчали на 7,6%, у т.ч. одяг – на 10,3%, взуття – на 4,3%.

Зростання цін (тарифів) на житло, воду, електроенергію, газ та інші види палива на 3,4% відбулося головним чином за рахунок підвищення

тарифів на електроенергію (на 25,2%) та цін на утримання та ремонт житла (на 1,5%).

У сфері охорони здоров'я ціни зросли на 1,2%, що насамперед спричинено підвищенням цін на фармацевтичну продукцію, медичні товари та обладнання на 1,8%, амбулаторні послуги – на 1,5%, послуги лікарень – на 0,1%.

Підвищення цін на транспорт у цілому на 1,5% пов'язано з подорожчанням перевезень залізничним транспортом на 2,8%, палива та мастил – на 2,0%. Разом з тим відбулося зниження цін на автомобілі на 1,4%.

Ціни у сфері відпочинку та культури зросли на 1,1% в основному через подорожчання туристичних послуг на 5,8%, газет, книжок та канцелярських товарів – на 1,2%, послуг відпочинку та культури – на 0,4%.

На споживчому ринку у січні–березні 2016р. ціни на продукти харчування та безалкогольні напої зросли на 0,4%. Найбільше (на 12,7%) подорожчали фрукти. Крім того, на 8,5–0,2% зросли ціни на масло, шоколад, кисломолочну продукцію, овочі, сири, рибу та продукти з риби, сметану, олію соняшникову, молоко, продукти переробки зернових, кондитерські вироби з борошна, безалкогольні напої, макаронні вироби, кондитерські вироби з цукру, м'ясо птиці, яловичину, хліб. Водночас на 42,7–3,7% знизилися ціни на яйця, сало, свинину, рис, цукор.

Ціни на алкогольні напої та тютюнові вироби знизилися на 4,5%, що пов'язано зі здешевленням тютюнових виробів на 9,5%. У той же час ціни на алкогольні напої зросли на 3,2%.

Зростання цін (тарифів) на житло, воду, електроенергію, газ та інші види палива на 4,3% відбулося в основному за рахунок підвищення тарифів на електроенергію (на 25,2%), водопостачання (на 14,1%), каналізацію (на 13,2%) та плати на утримання та ремонт житла (на 3,3%).

Предмети домашнього вжитку, побутова техніка подорожчали на 0,7%, зокрема, меблі та предмети обстановки – на 3,4%, побутова техніка – на 2,2%, домашній текстиль – на 0,4%.

У сфері охорони здоров'я ціни зросли на 5,8%, що насамперед спричинено підвищенням цін на амбулаторні послуги на 8,0%, послуги лікарень – на 5,9%, фармацевтичну продукцію, медичні товари та обладнання – на 5,1%.

Зростання цін на транспорт у цілому на 0,6% пов'язано з подорожчанням автомобілів на 5,2% та перевезень залізничним транспортом на 3,2%.

У сфері відпочинку і культури відбулося підвищення цін на 1,6%, що зумовлено зростанням вартості газет, книжок та канцелярських товарів – на 3,8%, аудіотехніки, фотоапаратури та обладнання для обробки інформації – на 2,0%, послуг відпочинку та культури – на 1,4%, туристичних послуг на 0,3%.

Подорожчання послуг освіти на 5,8% головним чином спричинено зростанням плати на утримання дітей у дошкільних закладах на 23,2%.

Індекси споживчих цін у 2016р. наведено у таблиці.

(відсотків)

	До попереднього місяця			До грудня попереднього року	
	січень 2016	лютий 2016	березень 2016	березень 2016	березень 2015
Індекс споживчих цін	100,8	99,7	100,9	101,4	122,0
Продукти харчування та безалкогольні напої	101,5	99,4	99,5	100,4	130,7
Продукти харчування	101,6	99,3	99,5	100,4	130,7
Хліб і хлібопродукти	100,1	100,2	100,7	101,0	135,3
Хліб	100,1	100,0	100,1	100,2	130,2
Макаронні вироби	99,9	99,5	102,3	101,7	131,1
М'ясо та м'ясопродукти	100,1	98,7	99,6	98,4	109,8
Риба та продукти з риби	100,3	99,7	104,0	104,0	144,4
Молоко, сир та яйця	102,2	93,9	94,9	91,1	106,9
Молоко	102,1	101,6	99,3	103,0	107,5
Сир і м'який сир (творог)	102,3	102,2	99,7	104,2	109,4
Яйця	102,0	73,1	76,9	57,3	102,9
Олія та жири	100,3	99,1	99,4	98,8	126,2
Масло	103,7	103,3	101,3	108,5	105,9
Олія соняшникова	101,6	100,7	101,3	103,6	154,2
Фрукти	109,3	99,6	103,5	112,7	187,4
Овочі	111,2	101,1	93,4	105,0	176,3
Цукор	98,2	102,4	95,8	96,3	162,0
Безалкогольні напої	100,8	101,7	99,5	102,0	130,0
Алкогольні напої, тютюнові вироби	98,7	96,3	100,5	95,5	114,7
Алкогольні напої	100,4	101,7	101,1	103,2	111,8
Тютюнові вироби	97,6	92,7	100,0	90,5	116,4
Одяг і взуття	97,3	100,3	107,6	105,0	110,7
Одяг	96,5	100,3	110,3	106,8	109,1
Взуття	98,2	100,3	104,3	102,7	113,6
Житло, вода, електроенергія, газ та інші види палива	100,8	100,1	103,4	104,3	104,5
Плата за власне житло (квартирна плата)	100,0	100,0	100,0	100,0	102,9
Утримання та ремонт житла	100,7	101,1	101,5	103,3	120,5
Водопостачання	114,1	100,0	100,0	114,1	104,3
Каналізація	113,2	100,0	100,0	113,2	113,7
Електроенергія	100,0	100,0	125,2	125,2	100,0
Природний газ	100,0	100,0	100,0	100,0	100,0
Гаряча вода, опалення	100,0	100,0	100,0	100,0	100,0

	Продовження				
	До попереднього місяця			До грудня попереднього року	
	січень 2016	лютий 2016	березень 2016	березень 2016	березень 2015
Предмети домашнього вжитку, побутова техніка та поточне утримання житла	100,4	100,7	99,6	100,7	120,5
Меблі та предмети обстановки, килими та інші види покриттів					
для підлоги	100,7	101,6	100,2	102,5	122,0
Домашній текстиль	100,2	102,1	98,1	100,4	117,5
Побутова техніка	100,4	101,3	100,5	102,2	129,7
Охорона здоров'я	101,5	103,0	101,2	105,8	112,0
Фармацевтична продукція, медичні товари та обладнання	101,4	101,8	101,8	105,1	115,9
Амбулаторні послуги	104,0	102,3	101,5	108,0	110,7
Транспорт	99,2	99,9	101,5	100,6	124,7
Купівля транспортних засобів	102,9	102,8	99,0	104,7	135,8
Паливо та мастила	98,4	99,2	102,0	99,6	136,2
Транспортні послуги	100,0	100,0	100,2	100,2	106,1
Залізничний					
пасажирський транспорт	99,7	100,7	102,8	103,2	105,8
Автодорожній пасажирський транспорт	100,0	100,0	100,0	100,0	106,3
Зв'язок	100,3	100,5	100,9	101,7	102,9
Відпочинок і культура	99,7	100,8	101,1	101,6	122,7
Аудіотехніка, фотоапаратура та обладнання для обробки інформації	99,9	102,2	99,9	102,0	129,2
Послуги відпочинку та культури	101,0	100,0	100,4	101,4	117,8
Газети, книжки та канцелярські товари	100,9	101,7	101,2	103,8	122,6
Освіта	105,8	100,0	100,0	105,8	104,5
Дошкільна та початкова освіта	123,3	100,0	100,0	123,3	118,2
Середня освіта	100,0	100,0	100,0	100,0	100,0
Вища освіта	100,0	100,0	100,0	100,0	100,0
Ресторани та готелі	102,0	102,4	101,9	106,4	115,6
Різні товари та послуги	100,6	100,6	98,9	100,1	109,4

НАУКОВА ТА НАУКОВО-ТЕХНІЧНА ДІЯЛЬНІСТЬ

У 2015р. загальний обсяг витрат на виконання наукових та науково-технічних робіт власними силами організацій становив 11241,7 тис.грн, у т.ч. витрати на оплату праці – 6770,7 тис.грн, матеріальні витрати – 1778,8 тис.грн, капітальні витрати – 9,0 тис.грн, з них витрати на придбання устаткування – 5,5 тис.грн.

Більше чверті загального обсягу витрат (26,6%) були спрямовані на виконання фундаментальних досліджень, які в повному обсязі фінансувались за рахунок коштів державного бюджету. Частка витрат на виконання прикладних досліджень становила 41,1%, з них 96,8% асигнувались за рахунок коштів державного і місцевих бюджетів. На виконання науково-технічних розробок спрямовано 15,2% загального обсягу витрат, які на 47,9% профінансовані власними коштами, на 41,1% – організаціями підприємницького сектору, на 5,8% – фондами спеціального призначення. Частка витрат на виконання науково-технічних послуг становила 17,1% загального обсягу.

Загальний обсяг наукових та науково-технічних робіт, виконаних власними силами наукових організацій, у 2015р. склав 11181,4 тис.грн, у т.ч. обсяг науково-дослідних робіт – 7610,6 тис.грн, науково-технічних розробок – 1672,2 тис.грн, науково-технічних послуг – 1898,6 тис.грн.

Загальна кількість працівників, які брали участь у виконанні наукових та науково-технічних робіт, на кінець 2015р. становила 190 осіб, у т.ч. дослідників – 118 осіб, техніків – 29 осіб, допоміжного персоналу та інших працівників – відповідно 12 і 31 особа. Майже п'ята частина виконавців наукових та науково-технічних робіт (18,9%) припадає на докторів та кандидатів наук.

Начальник
Головного управління

Ю.В.Мороз

ЗМІСТ

	Стор.
Короткі підсумки соціально-економічного становища області.....	3
Основні показники соціально-економічного розвитку області.....	5
Демографічна ситуація та соціальний захист.....	7
Зайнятість та безробіття.....	11
Доходи населення.....	15
Правосуддя та злочинність.....	24
Внутрішня торгівля.....	26
Сільське господарство.....	27
Промисловість.....	32
Будівництво.....	40
Транспорт.....	42
Зовнішньоекономічна діяльність.....	44
Споживчі ціни.....	48
Наукова та науково-технічна діяльність.....	52

Вих. № 10.1-05/84
від 28.04.2016

**Державна служба статистики України
Головне управління статистики у Рівненській області**

**Про соціально-економічне становище
Рівненської області
у січні–березні 2016 року**

Відповідальний за випуск
Якимчук Наталія Степанівна

Комп'ютерний дизайн та верстка
Черначук Оксана Андріївна

Підписано до друку 28.04.2016
Тираж 5 примірників
Управління поширення інформації та комунікацій
Головного управління статистики у Рівненській області