

Державна служба статистики України
Головне управління статистики у Рівненській області

ПРО СОЦІАЛЬНО-ЕКОНОМІЧНЕ СТАНОВИЩЕ РІВНЕНСЬКОЇ ОБЛАСТІ

у січні 2016 року

Рівне

Головне управління статистики у Рівненській області

вул. Короленка, 7, м.Рівне, 33028, Україна
телефон: (036-2) 26-56-37
електронна пошта: gus@rv.ukrstat.gov.ua
веб-сайт: www.rv.ukrstat.gov.ua

СКОРОЧЕННЯ Й УМОВНІ ПОЗНАЧЕННЯ

СКОРОЧЕННЯ

арк. – аркуш
в.п. – відсотковий пункт
г – грам
га – гектар
год – година
грн – гривня
дал – декалітр
дол. США – долар США
кг – кілограм
км – кілометр
корм.одн – кормових одиниць
л – літр
м₁ – місто
м² – квадратний метр
м³ – кубічний метр
млн. – мільйон
млрд. – мільярд
мм – міліметр

од – одиниця
пас.км – пасажиро-кілометр
п.р. – поточний рік
р. – рік
см – сантиметр
стор. – сторінка
т – тонна
тис. – тисяча
тисяча примірників
4-шпальтових газет
формату А2 – тис.прим. 4-шп газет ф.А2
ткм – тонно-кілометр
умов – умовний
у т.ч. – у тому числі
ц – центнер
шт – штука
% – відсоток
‰ – проміле

УМОВНІ ПОЗНАЧЕННЯ

Тире (–)	– явищ не було
Крапки (...)	– відомості відсутні
Нуль (0; 0,0)	– явища відбулися, але у вимірах менших за ті, що можуть бути виражені використаними у таблиці розрядами
Символ (х)	– заповнення рубрики за характером побудови таблиці не має сенсу
«з них», «у тому числі»	– наведено не всі доданки загальної суми

Примітка. В окремих випадках незначне відхилення між підсумками та сумою складових пояснюється округленням даних при електронній обробці інформації.

КОРОТКІ ПІДСУМКИ СОЦІАЛЬНО-ЕКОНОМІЧНОГО СТАНОВИЩА ОБЛАСТІ

Демографічна ситуація та соціальний захист. Чисельність наявного населення області, за оцінкою, на 1 січня 2016р. становила 1161,8 тис. осіб. Упродовж 2015р. чисельність населення збільшилася на 660 осіб. Протягом 2015р. народилося 16137 дітей, померло 14695 осіб, у т.ч. 139 дітей віком до 1 року.

У січні 2016р. субсидії для відшкодування витрат на оплату житлово-комунальних послуг призначено 17,2 тис. домогосподарств.

Крім того, 1149 домогосподарствам було призначено субсидії готівкою на відшкодування витрат для придбання скрапленого газу, твердого і рідкого пічного побутового палива.

Рівень оплати населенням житлово-комунальних послуг у 2015р. становив 111,6% (за рахунок погашення боргів попередніх періодів).

Зайнятість та безробіття. Кількість зареєстрованих безробітних на кінець січня 2016р. становила 17,0 тис. осіб.

Рівень зареєстрованого безробіття в цілому по області на кінець січня 2016р. склав 2,4% середньорічної чисельності населення працездатного віку.

Доходи населення. Середня номінальна заробітна плата штатного працівника підприємств у грудні 2015р. становила 4755 грн, що у 3,5 раза вище рівня мінімальної заробітної плати (1378 грн). Порівняно з листопадом 2015р. розмір заробітної плати збільшився на 23,1%, або на 892 грн.

Правосуддя та злочинність. За повідомленням прокуратури протягом січня 2016р. обліковано 1268 кримінальних правопорушень. Від злочинів потерпіло 954 особи. У січні 2016р. виявлено 20 осіб, які вчинили злочини.

Внутрішня торгівля. Обороти роздрібної торгівлі (до якого включено роздрібний товарооборот підприємств, які здійснюють діяльність із роздрібної торгівлі, розрахункові дані щодо обсягів продажу товарів на ринках та фізичними особами-підприємцями) у січні 2016р. становив 1962,0 млн.грн, що на 3,6% менше обсягу січня 2015р. У структурі обороту роздрібної торгівлі на організовані та неформальні ринки припадало 40,2%.

Сільське господарство. У січні 2016р. індекс обсягу сільськогосподарського виробництва порівняно з січнем 2015р. становив 94,0%, у т.ч. у сільськогосподарських підприємствах – 90,1%, у господарствах населення – 95,4%.

Промисловість. У січні 2016р. проти грудня та січня 2015р. індекс промислової продукції становив відповідно 82,5% і 94,5%.

Будівництво. У січні 2016р. підприємствами області виконано будівельних робіт на суму 36,3 млн.грн. Індекс будівельної продукції проти січня 2015р. становив 168,1%.

Транспорт і зв'язок. У січні 2016р. усіма видами транспорту перевезено 519,9 тис.т вантажів. Вантажооборот становив 595,3 млн.ткм.

Послугами пасажирського транспорту у січні 2016р. скористалися 10,7 млн. пасажирів. Пасажирооборот виконано в обсязі 184,3 млн.пас.км.

У 2015р. доходи від надання послуг пошти та зв'язку становили 825,8 млн.грн, у т.ч. населенню – 545,9 млн.грн.

Зовнішньоекономічна діяльність. У 2015р. експорт товарів становив 378,3 млн.дол. США, імпорт – 202,2 млн.дол. Порівняно з 2014р. експорт та імпорт скоротилися відповідно на 20,1% та 28,6%.

У 2015р. обсяги експорту та імпорту послуг становили відповідно 21,9 млн.дол. США і 14,8 млн.дол. Порівняно з 2014р. експорт скоротився на 55,4%, імпорт – на 35,9%.

Споживчі ціни. Індекс споживчих цін у січні 2016р. становив 100,8%.

ОСНОВНІ ПОКАЗНИКИ СОЦІАЛЬНО-ЕКОНОМІЧНОГО РОЗВИТКУ ОБЛАСТІ

	Фактично за січень 2016	Темпи зростання, зниження, у %		
		січень 2016 до		<u>ДОВІДКОВО:</u> січень 2015 до січня 2014
		грудня 2015	січня 2015	
Обсяг реалізованої промислової продукції, (товарів, послуг), млн.грн	26046,6 ¹	х	х	х
Індекс промислової продукції	х	82,5	94,5	110,6
Індекс обсягу продукції сільськогосподарського виробництва	х	х	94,0	97,2
Капітальні інвестиції, млн.грн	х	х	х	х
Прийняття в експлуатацію загальної площі житла, тис.м ²	360,6 ¹	х	129,5 ²	103,4 ³
Обсяг виконаних будівельних робіт, тис.грн	36338	х	х	х
Індекс будівельної продукції	х	х	168,1	70,6
Вантажооборот, млн.ткм	595,3	71,4	81,6	111,0
Пасажирооборот, млн.пас.км	184,3	82,8	101,2	96,4
Експорт товарів, млн.дол. США	378,3 ¹	х	79,9 ²	98,1 ³
Імпорт товарів, млн.дол. США	202,2 ¹	х	71,4 ²	18,6 ^{3,4}
Сальдо (+, -), млн.дол. США	176,1 ¹	х	х	х

Продовження

	Фактично за січень 2016	Темпи зростання, зниження, у %		
		січень 2016 до		довідково: січень 2015 до січня 2014
		грудня 2015	січня 2015	
Експорт послуг, млн.дол. США	21,9 ¹	х	44,6 ²	74,8 ³
Імпорт послуг, млн.дол. США	14,8 ¹	х	64,1 ²	82,8 ³
Сальдо (+, -), млн.дол. США	7,1 ¹	х	х	х
Оборот роздрібної торгівлі, млн.грн	1962,0	х	96,4	86,6
Середньомісячна заробітна плата одного працівника				
номінальна, грн	3573 ¹	123,1 ⁵	129,7 ⁶	117,8 ²
реальна, %	х	121,4 ⁵	88,7 ⁶	76,7 ²
Заборгованість із виплати заробітної плати, млн.грн	12,8 ⁷	88,2 ⁸	139,2 ⁹	1069,5 ¹⁰
Кількість зареєстрованих безробітних на кінець періоду, тис. осіб	17,0	102,2	94,2	104,7
Індекс споживчих цін	х	100,8	141,4	103,5 ¹¹

¹ Дані за 2015р.

² 2015р. у % до 2014р.

³ 2014р. у % до 2013р.

⁴ З урахуванням поставок газу природного.

⁵ Грудень 2015р. у % до листопада 2015р.

⁶ Грудень 2015р. у % до грудня 2014р.

⁷ На 1 січня 2016р.

⁸ 1 січня 2016р. у % до 1 грудня 2015р.

⁹ 1 січня 2016р. у % до 1 січня 2015р.

¹⁰ 1 січня 2015р. у % до 1 січня 2014р.

¹¹ Січень 2015р. у % до грудня 2014р.

ДЕМОГРАФІЧНА СИТУАЦІЯ ТА СОЦІАЛЬНИЙ ЗАХИСТ

Чисельність наявного населення області, за оцінкою, на 1 січня 2016р. становила 1161,8 тис. осіб. Упродовж 2015р. чисельність населення збільшилася на 660 осіб, що в розрахунку на 1000 наявного населення склало 0,6 особи.

Збільшення чисельності населення області відбулося за рахунок природного приросту (1442 особи), водночас зафіксовано міграційне скорочення (782 особи). Природний приріст зафіксовано у містах Рівне, Кузнецовськ і 7 районах області. У цілому по області у 2015р. природний приріст населення зареєстровано як у міських поселеннях (1,9‰), так і у сільській місцевості (0,6‰).

Найвищий рівень природного скорочення у 2015р. зареєстрований у Демидівському (8,1‰), Гощанському (8,0‰) та Млинівському (5,6‰) районах, а найнижчий – у м.Дубно (0,8‰), Дубровицькому районі (1,8‰) та м.Острог (1,9‰). Природний рух населення області у 2015р. характеризувався зменшенням народжуваності та смертності порівняно з 2014р.

	Усього, осіб		2015 у % 2014	На 1000 осіб ¹	
	2015	2014		2015	2014
Кількість живонароджених	16137	17169	94,0	13,9	14,8
Кількість померлих	14695	14714	99,9	12,7	12,7
у т.ч. дітей у віці до 1 року	139	138	100,7	8,4 ²	8,0 ²
Природний приріст, скорочення (–) населення	1442	2455	58,7	1,2	2,1

¹ Тут і далі по розділу показники наводяться в розрахунку на наявне населення.

² На 1000 живонароджених.

У 2015р. кількість живонароджених в області була на 1032 особи меншою, ніж у 2014р., рівень народжуваності знизився з 14,8 до 13,9 немовляти на 1000 наявного населення.

Примітка. Тут і далі дані щодо демографічної ситуації попередні.

Упродовж 2015р. спостерігалася значна диференціація рівня народжуваності: від 8,3 народжених на 1000 жителів наявного населення у м.Острог до 21,1 – у Рокитнівському районі, про що свідчать дані, наведені в таблиці.

Кількість живонароджених на 1000 осіб ¹ , ‰	Міста, райони з відповідними показниками народжуваності
13,9	Рівненська область
До 12,1	м.Рівне, м.Острог, Гощанський, Демидівський, Здолбунівський, Млинівський, Острозький
12,1–13,9	м.Дубно, м.Кузнецовськ, Дубенський, Дубровицький, Корецький, Костопільський, Радивилівський
14,0–17,0	Зарічненський, Рівненський, Сарненський
Понад 17,0	Березнівський, Володимирецький, Рокитнівський

¹ Див. виноски 1 на стор. 7.

Народжуваність у сільській місцевості залишається вищою, ніж у міських поселеннях (15,6‰ проти 12,0‰).

У 2015р. кількість померлих була на 19 осіб меншою, ніж у 2014р., рівень смертності становив 12,7 померлих на 1000 наявного населення. Найвищий рівень смертності зафіксовано в Гощанському (19,6‰), Демидівському (18,6‰), Корецькому (18,2‰) районах, найнижчий – у м.Кузнецовськ (6,6‰).

Кількість померлих на 1000 осіб ¹ , ‰	Міста, райони з відповідними показниками смертності
12,7	Рівненська область
До 12,0	м.Рівне, м.Кузнецовськ, м.Острог, Рокитнівський, Сарненський
12,0–12,7	Березнівський, Володимирецький
12,8–16,0	м.Дубно, Дубенський, Дубровицький, Зарічненський, Костопільський, Острозький, Рівненський
16,1–18,0	Здолбунівський, Млинівський, Радивилівський,
Понад 18,0	Гощанський, Демидівський, Корецький

¹ Див. виноски 1 на стор. 7.

Рівень смертності у сільській місцевості на 48,5% вищий, ніж у міських поселеннях (відповідно 15,0‰ проти 10,1‰).

У 2015р. у віці до 1 року померло 139 дітей. Рівень смертності дітей у віці до 1 року становив 8,4 померлих на 1000 живонароджених.

У 2015р. у м.Острог та 9 районах області зафіксовано міграційний приріст населення, а в містах Рівне, Дубно, Кузнецовськ та Березнівському, Володимирецькому, Дубровицькому, Зарічненському, Костопільському, Рокитнівському, Сарненському районах – міграційне скорочення.

Інформація щодо міграційного руху населення наведена в таблиці.

	Усього, осіб		2015 у % 2014	На 10000 осіб ¹	
	2015	2014		2015	2014
Кількість прибулих ²	19812	18897	104,8	170,6	162,9
Кількість вибулих ²	20594	19052	108,1	177,3	164,2
Міграційний приріст, скорочення (–) населення	–782	–155	504,5	–6,7	–1,3

¹ Див. виноски 1 на стор. 7.

² Інформація сформована на основі адміністративних даних щодо зміни реєстрації постійного місця проживання.

У січні 2016р. **субсидії для відшкодування витрат на оплату житлово-комунальних послуг призначено 17,2 тис. домогосподарств**, що становило 112,6% загальної кількості домогосподарств, які звернулися за ними (за рахунок тих, що звернулися за субсидіями у 2015р., але призначено їм було тільки у січні 2016р.), з них у міських поселеннях – 7,3 тис. домогосподарств, у сільській місцевості – 9,9 тис. домогосподарств.

Загальна сума призначених субсидій у січні 2016р. становила 27,3 млн.грн, з неї у міських поселеннях – 8,9 млн.грн, у сільській місцевості – 18,4 млн.грн.

Середній розмір призначеної субсидії на одне домогосподарство у січні 2016р. склав 1585 грн.

Сума нарахованих субсидій для відшкодування витрат на оплату житлово-комунальних послуг у січні 2016р. становила 309,1 млн.грн. Перераховано організаціям, що надають населенню житлово-комунальні послуги, включаючи погашення заборгованості попередніх періодів, 65,4 млн.грн (21,2%).

Крім того, 1149 домогосподарствам (128,4% із числа тих, які звернулися) було призначено **субсидії готівкою на відшкодування витрат для придбання скрапленого газу, твердого і рідкого пічного побутового палива** на загальну суму 1294,9 тис.грн, з них у міських поселеннях – 68 домогосподарствам на суму 97,6 тис.грн, у сільській місцевості – 1081 домогосподарству на суму 1197,3 тис.грн.

Середній розмір призначеної у січні 2016р. субсидії цього виду на одне домогосподарство становив 1127 грн.

У січні 2016р. загальна сума отриманих населенням субсидій готівкою на відшкодування витрат для придбання скрапленого газу, твердого і рідкого пічного побутового палива становила 3,3 млн.грн.

У 2015р. населенням області **сплачено за житлово-комунальні послуги**, включаючи погашення боргів попередніх періодів, 1002,8 млн.грн. Нараховано населенню за житлово-комунальні послуги 898,9 млн.грн, рівень оплати наданих послуг становив 111,6%.

У грудні 2015р. мали борг за 3 місяці та більше: за централізоване опалення та гаряче водопостачання – 63,8% власників особових рахунків, за утримання будинків і споруд та прибудинкових територій – 22,2%, за газопостачання – 18,9%, за централізоване водопостачання та водовідведення – 13,0%, за вивезення побутових відходів – 12,3%.

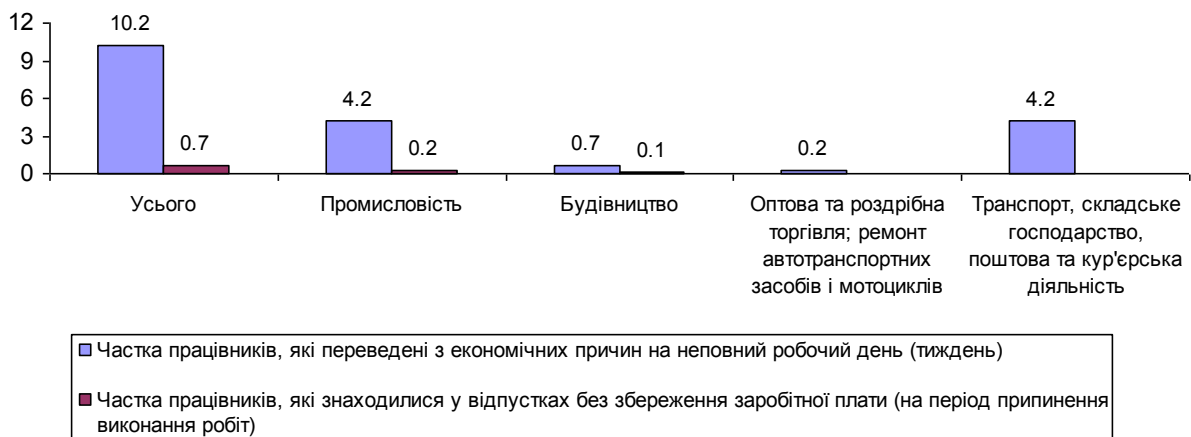
ЗАЙНЯТІСТЬ ТА БЕЗРОБІТТЯ

Середньооблікова кількість штатних працівників підприємств, установ та організацій¹ (далі – підприємства) у грудні 2015р. становила 185,3 тис. осіб, що на 0,1% менше, ніж у листопаді 2015р. Зменшення кількості працівників зафіксовано в будівництві – на 6,3%, сільському господарстві – на 5,6%.

Упродовж 2015р. на підприємства було прийнято 34,0 тис. осіб, тоді як звільнено 46,5 тис. осіб (відповідно 18,1% та 24,7% середньооблікової кількості штатних працівників). Суттєве перевищення рівня вибуття над рівнем прийому зафіксовано у сфері адміністративного та допоміжного обслуговування (на 219,3 в.п.), фінансовій та страховій діяльності (на 33,5 в.п.), тимчасовому розміщуванні й організації харчування (на 23,6 в.п.), сфері інформації та телекомунікацій (на 15,4 в.п.), професійній, науковій та технічній діяльності (на 14,7 в.п.). Слід зазначити, що більшість працівників (87,1%) залишили робочі місця за власним бажанням. У 2015р. з причин скорочення штатів було звільнено 3,2 тис. осіб, або 6,8% вибулих. Загалом, середньооблікова кількість штатних працівників у 2015р. становила 188,0 тис. осіб, що на 2,4% менше, ніж у 2014р.

Кількість працівників, які працювали в режимі неповного робочого дня (тижня) з економічних причин, у 2015р. становила 10,2 тис. осіб, або 5,4% середньооблікової кількості штатних працівників, ще 0,7 тис. осіб, або 0,3%, знаходилися у відпустках без збереження заробітної плати (на період припинення виконання робіт). Порівняно з 2014р. кількість таких працівників скоротилася на 24,0% та 26,2% відповідно.

**Рівень вимушеної неповної зайнятості
за окремими видами економічної діяльності у 2015 році**
(у % до кількості штатних працівників відповідного виду діяльності)



¹ Дані наведено по юридичних особах та відокремлених підрозділах юридичних осіб із кількістю найманих працівників 10 і більше осіб.

Зважаючи на обсяги виконаних робіт (послуг) і випуску продукції, рівень завантаження працівників у 2015р. відповідно до встановленої тривалості робочого часу в цілому по економіці становив 97,7% штатної кількості. Серед видів економічної діяльності найнижчий цей показник в поштовій та кур'єрській діяльності (74,7%), тимчасовому розміщуванні й організації харчування (88,6%), наукових дослідженнях та розробках (89,6%), операціях з нерухомим майном (90,7%).

Кількість зареєстрованих безробітних збільшилася упродовж січня 2016р. на 2,2% і на кінець місяця становила 17,0 тис. осіб, з них 80,3% отримували допомогу по безробіттю.

Із загальної кількості безробітних більше половини становили жінки та особи, які проживають у сільській місцевості.

Структура зареєстрованих безробітних за окремими соціальними групами наведена в таблиці.

	(на кінець місяця)		
	Кількість зареєстрованих безробітних		
	січень 2016, осіб	у % до	
		грудня 2015	січня 2015
Безробітні – всього	17028	102,2	94,2
з них			
жінки	9443	99,8	92,6
молодь у віці до 35 років	7574	99,8	90,3
особи, які проживають у сільській місцевості	9029	103,6	97,2
особи, які мають додаткові гарантії у сприянні працевлаштуванню	6087	103,9	124,4

Рівень зареєстрованого безробіття в цілому по області порівняно з груднем 2015р. збільшився на 0,1 в.п і на кінець січня 2016р. склав 2,4% середньорічної чисельності населення працездатного віку, у сільській місцевості та в міських поселеннях – 2,5% та 2,2% відповідно.

На кінець 2015р. серед зареєстрованих безробітних, які не працювали менше року, майже половина (47,5%) була звільнена з попереднього місця роботи за угодою сторін, кожен п'ятий – у зв'язку із закінченням строку договору, кожен шістнадцятий – за власним бажанням.

Середня тривалість зареєстрованого безробіття на кінець 2015р. становила 5 місяців. Лише 4,3% безробітних шукали роботу за допомогою Державної служби зайнятості понад рік, для кожного другого пошук тривав до трьох місяців, для кожного четвертого – від 3 до 6 місяців та від 6 до 12 місяців.

Кількість вільних робочих місць (вакантних посад), заявлених роботодавцями до Державної служби зайнятості, у січні 2016р. порівняно з груднем 2015р. збільшилася на 147, або на 20,9%, і на кінець місяця становила 851 (у січні 2015р. – 1182).

За останніми даними, у загальній кількості вільних робочих місць (вакантних посад) кожне третє було в оптовій та роздрібній торгівлі; ремонті автотранспортних засобів і мотоциклів, кожне п'яте на підприємствах промисловості, кожне десяте – в транспорті, складському господарстві, поштової та кур'єрській діяльності.

Навантаження зареєстрованих безробітних на одне вільне робоче місце, вакантну посаду на кінець січня 2016р. становило 20 осіб. У територіальному розрізі значення цього показника коливалося від 9 осіб у Костопільському районі до 168 осіб у Зарічненському районі.

Ситуацію в територіальному розрізі характеризують дані, наведені в таблиці.

(на кінець січня; осіб)						
	Кількість зареєстрованих безробітних		Потреба роботодавців у працівниках для заміщення вільних робочих місць (вакантних посад)		Навантаження зареєстрованих безробітних на одне вільне робоче місце (вакантну посаду)	
	2016	2015	2016	2015	2016	2015
Рівненська область	17028	18076	851	1182	20	15
м.Рівне	2852	3384	226	600	13	6
м.Кузнецовськ	704	847	10	34	70	25
райони						
Березнівський	743	700	28	29	27	24
Володимирецький	548	727	11	7	50	104
Гоцанський	732	679	28	45	26	15
Демидівський	325	321	5	3	65	107
Дубенський ¹	1339	1498	79	40	17	37
Дубровицький	518	515	16	13	32	40
Зарічненський	672	616	4	15	168	41
Здолбунівський	1709	1616	77	110	22	15
Корецький	626	523	15	9	42	58
Костопільський	924	848	101	62	9	14
Млинівський	473	493	17	10	28	49
Острозький ²	646	740	38	26	17	28
Радивилівський	843	904	39	44	22	21
Рівненський	1221	1266	66	21	19	60
Рокитнівський	1041	1045	33	55	32	19
Сарненський	1112	1354	58	59	19	23

¹ Тут і далі по розділу включаючи дані по м.Дубно.

² Тут і далі по розділу включаючи дані по м.Острог.

Примітка. Дані наведено по районних та міських центрах зайнятості.

За професійними групами найбільший попит на робочу силу спостерігався на працівників сфери торгівлі та послуг (22,3% загальної кількості заявлених вакансій), кваліфікованих робітників з інструментом (17,9%), робі-

тників з обслуговування, експлуатації та контролювання за роботою технологічного устаткування, складання устаткування та машин (17,0%), а найменший – на кваліфікованих робітників сільського та лісового господарств, риборозведення та рибальства (1,8%) і технічних службовців (4,9%).

Інформація щодо попиту на робочу силу та її пропозиції за професійними групами наведена в таблиці.

(на кінець січня; осіб)

	Кількість зареєстрованих безробітних		Потреба роботодавців у працівниках для заміщення вільних робочих місць (вакантних посад)		Навантаження зареєстрованих безробітних на одне вільне робоче місце (вакантну посаду)	
	2016	2015	2016	2015	2016	2015
Усього	17028	18076	851	1182	20	15
Законодавці, вищі державні службовці, керівники, менеджери (управителі)	2438	1846	79	64	31	29
Професіонали	1462	1624	87	66	17	25
Фахівці	1848	1832	73	78	25	23
Технічні службовці	901	923	42	46	21	20
Працівники сфери торгівлі та послуг	2607	3058	190	256	14	12
Кваліфіковані робітники сільського та лісового господарств, риборозведення та рибальства	682	763	15	49	45	16
Кваліфіковані робітники з інструментом	1840	2195	152	226	12	10
Робітники з обслуговування, експлуатації та контролювання за роботою технологічного устаткування, складання устаткування та машин	2182	2394	145	263	15	9
Найпростіші професії та особи без професії ¹	3068	3441	68	134	45	26

¹ Включаючи осіб без професії.

За сприяння Державної служби зайнятості у січні 2016р. було працевлаштовано 555 зареєстрованих безробітних, або 3,0% загальної кількості громадян, які мали статус безробітного, що менше на 19,2%, ніж у грудні 2015р. та на 23,3%, ніж у січні 2015р. Серед працевлаштованих осіб 57,5% становили жінки, 50,1% – молодь у віці до 35 років. Найбільша частка працевлаштованих серед осіб, які мали статус безробітного, спостерігалася у Здолбунівському районі (5,0%), м.Кузнецовськ (4,7%), Рокитнівському ра-

йоні (4,0%), найменша – у Зарічненському (1,3%), Радивилівському (2,0%), Гощанському (2,1%) районах.

Ситуацію в розрізі міст та районів характеризують дані, наведені у таблиці.

	Кількість працевлаштованих			
	січень 2016, осіб	у % до		
		грудня 2015	січня 2015	загальної кількості громадян, які мали статус безробітного впродовж місяця
Рівненська область	555	80,8	76,7	3,0
м.Рівне	78	55,3	77,2	2,4
м.Кузнецовськ	37	71,2	61,7	4,7
райони				
Березнівський	18	69,2	54,5	2,2
Володимирецький	22	129,4	78,6	3,7
Гощанський	16	45,7	64,0	2,1
Демидівський	10	62,5	76,9	2,9
Дубенський ¹	34	113,3	113,3	2,4
Дубровицький	16	228,6	64,0	2,9
Зарічненський	10	71,4	71,4	1,3
Здолбунівський	96	129,7	106,7	5,0
Корецький	24	126,3	100,0	3,6
Костопільський	35	92,1	70,0	3,5
Млинівський	13	118,2	61,9	2,6
Острозький ²	16	80,0	51,6	2,3
Радивилівський	18	50,0	50,0	2,0
Рівненський	35	85,4	81,4	2,6
Рокитнівський	44	57,9	141,9	4,0
Сарненський	33	97,1	47,8	2,7

¹ Див. виноску 1 на стор. 13.

² Див. виноску 2 на стор. 13.

Примітка. Дані наведено по районних та міських центрах зайнятості.

За останніми даними, половина безробітних (50,8%) отримала роботу на підприємствах сільського господарства, лісового господарства та рибного господарства, промисловості, а також оптової та роздрібної торгівлі; ремонту автотранспортних засобів і мотоциклів.

Середньооблікова кількість безробітних, які отримували допомогу по безробіттю впродовж січня 2016р., становила 13,5 тис. осіб. Середній розмір допомоги по безробіттю склав 1246 грн, що дорівнює 90,4% законодавчо визначеного розміру мінімальної заробітної плати (1378 грн).

ДОХОДИ НАСЕЛЕННЯ

Номінальні доходи населення у 2014р. порівняно з 2013р. зросли на 4,7%. Наявний дохід збільшився на 3,1%, тоді як реальний наявний, визначений з урахуванням цінового фактору, зменшився на 8,5%.

Наявний дохід у розрахунку на одну особу в 2014р. становив 21781,0 грн і перевищив рівень 2013р. на 2,9%.

Витрати населення у 2014р. склали 32735 млн.грн, а приріст заощаджень – 579 млн.грн.

Склад доходів та витрат населення у 2014р. характеризується такими даними:

	Млн.грн	У % до підсумку
Доходи	33314	100,0
у тому числі		
заробітна плата	11314	34,0
прибуток та змішаний дохід	7285	21,9
соціальні допомоги та інші одержані поточні трансферти	13587	40,8
з них соціальні допомоги	7880	23,6
Витрати та заощадження	33314	100,0
у тому числі		
придбання товарів та послуг	29768	89,4
поточні податки на доходи, майно та інші сплачені поточні трансферти	2792	8,4
з них поточні податки на доходи, майно тощо	1439	4,3
нагромадження нефінансових активів	350	1,0
приріст фінансових активів	229	0,7

Середньомісячна номінальна заробітна плата штатного працівника підприємств, установ та організацій¹ (далі – підприємства) у 2015р. становила 3573 грн і порівняно з 2014р. зросла на 17,8%, або на 540 грн.

До видів економічної діяльності з найвищим рівнем оплати праці у 2015р. належали: лісове господарство та лісозаготівлі (5944 грн), фінансова та страхова діяльність (5055 грн), промисловість (4998 грн); серед промислових видів діяльності – підприємства з постачання електроенергії, газу, пари та кондиційованого повітря (7911 грн), з виробництва електричного устаткування (5918 грн), з виробництва хімічних речовин і хімічної продукції (5196 грн), добувної промисловості і розроблення кар'єрів (5080 грн).

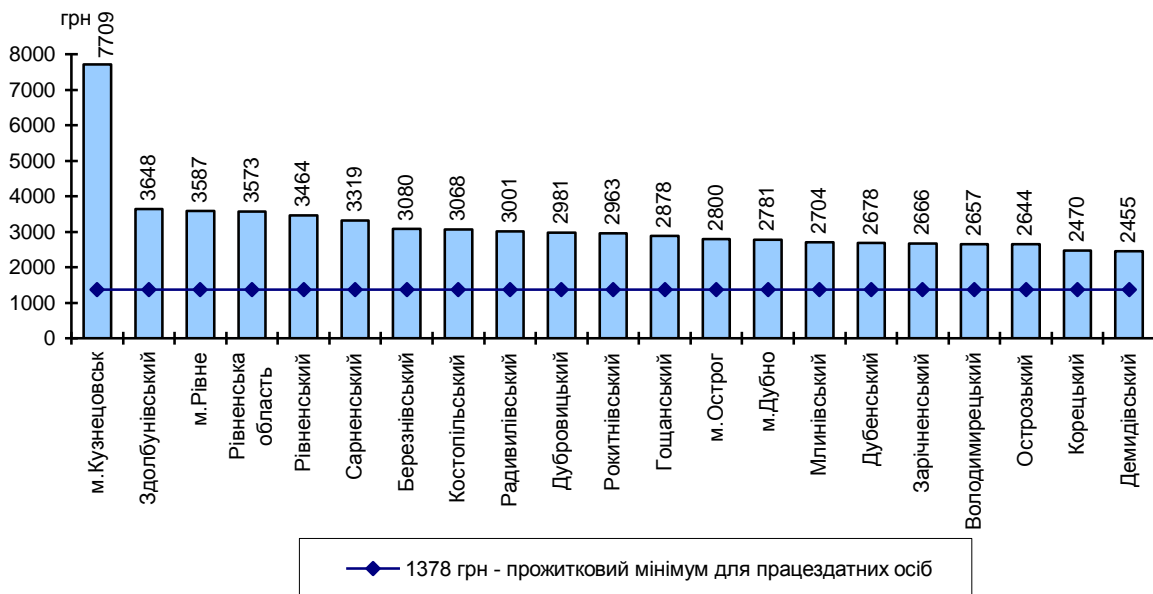
¹ Дані наведено по юридичних особах та відокремлених підрозділах юридичних осіб із кількістю найманих працівників 10 і більше осіб.

Нижчою від середньообласного рівня залишалася заробітна плата у працівників соціальної сфери: охорони здоров'я та надання соціальної допомоги – 2673 грн, мистецтва, спорту, розваг та відпочинку – 2742 грн, освіти – 3000 грн.

Найнижча заробітна плата у 2015р. зафіксована у працівників, зайнятих тимчасовим розміщенням й організацією харчування (1842 грн), поштовою та кур'єрською діяльністю (1974 грн); серед промислових видів діяльності – на підприємствах з виробництва харчових продуктів, напоїв і тютюнових виробів (2343 грн), виробництва гумових і пластмасових виробів (2456 грн), текстильного виробництва, виробництва одягу, шкіри, виробів зі шкіри та інших матеріалів (2459 грн).

У розрізі міст та районів найвищий рівень заробітної плати у 2015р. залишався у м.Кузнецовськ (7709 грн), який у 2,2 раза перевищував середньообласний рівень. Вища за середньообласний показник заробітна плата у працівників Здолбунівського району (3648 грн) та м.Рівне (3587 грн). Найнижчий рівень оплати праці в Демидівському та Корецькому районах – відповідно 68,7% та 69,1% середньообласного рівня.

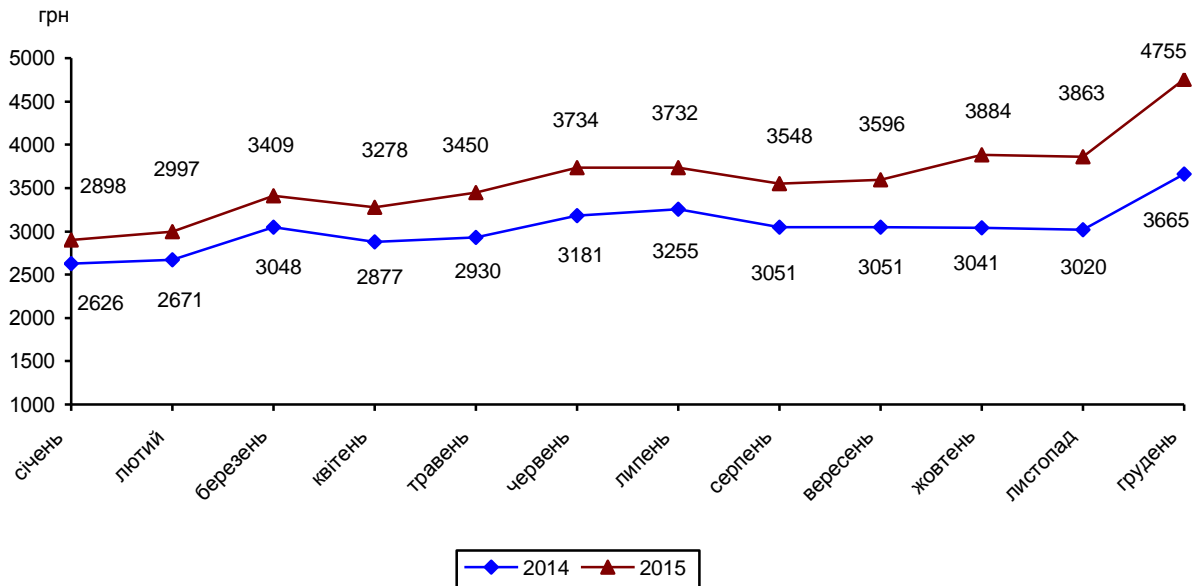
Рівень середньомісячної заробітної плати штатних працівників по містах та районах області у 2015 році



Середня номінальна заробітна плата штатного працівника підприємств у грудні 2015р. становила 4755 грн, що у 3,5 раза вище рівня мінімальної заробітної плати (1378 грн). Порівняно з листопадом 2015р. розмір заробітної плати збільшився, на 23,1%, або на 892 грн, а відносно грудня 2014р. збільшився на 29,7%, або на 1090 грн. Нарахування за одну оплачену годину у грудні 2015р. збільшилися на 14,0% по відношенню до листопада 2015р. і становили 29,70 грн.

Суттєве зростання заробітної плати у грудні 2015р. є характерним явищем для цього місяця, що пов'язано з одноразовими виплатами, які здійснюються, як правило, наприкінці року: винагороди за підсумками роботи за рік, за вислугу років, премії тощо.

Динаміка середньої заробітної плати



Збільшення заробітної плати впродовж грудня 2015р. відзначалось майже в усіх сферах економічної діяльності, найбільш вагомо – в охороні здоров'я та наданні соціальної допомоги (на 38,6%), лісовому господарстві та лісозаготівлях (на 35,0%), промисловості (на 28,6%), професійній, науковій та технічній діяльності (на 24,6%), будівництві (на 22,5%); серед промислових видів діяльності – у виробництві іншої неметалевої мінеральної продукції (на 81,2%), виробництві машин і устаткування (на 77,2%), постачанні електроенергії, газу, пари та кондиційованого повітря (на 45,9%).

Проте, зменшення заробітної плати відзначалось у металургійному виробництві, виробництві готових металевих виробів, крім машин і устаткування (на 8,7%), добувній промисловості і розробленні кар'єрів (на 3,4%), водопостачанні, каналізації, поводження з відходами (на 2,3%), інформації та телекомунікації (на 2,3%).

Продовжує утримуватися високий рівень диференціації розмірів заробітної плати за видами економічної діяльності. Так, найбільш оплачуваними в економіці області були працівники лісового господарства та лісозаготівель (8488 грн), промисловості (6450 грн), фінансової та страхової діяльності (6074 грн), будівництва (5758 грн); серед промислових видів діяльності – працівники з постачання електроенергії, газу, пари та кондиційованого повітря (10573 грн), з виробництва іншої неметалевої мінеральної продукції (7613 грн), виробництва електричного устаткування (7197 грн).

Нижчою від середньообласного рівня залишалася заробітна плата у працівників соціальної сфери: охорони здоров'я та надання соціальної допомоги – 4348 грн, освіти – 4035 грн, мистецтва, спорту, розваг та відпочинку – 3867 грн.

Найнижчий рівень заробітної плати зафіксовано у працівників з тимчасового розміщування й організації харчування (1924 грн), поштової та кур'єрської діяльності (2555 грн), сільського господарства (2629 грн); серед промислових видів діяльності – на підприємствах з виробництва харчових продуктів, напоїв і тютюнових виробів (2588 грн), виробництва гумових і пластмасових виробів (2923 грн), текстильного виробництва, виробництва одягу, шкіри, виробів зі шкіри та інших матеріалів (3047 грн).

Дані про розмір заробітної плати за видами економічної діяльності наведено в таблиці.

	Нараховано в середньому штатному працівнику				
	у грудні 2015				за опла- чену годину, грн
	грн	у % до			
		листопада 2015	грудня 2014	середнього рівня по економіці	
Усього	4755	123,1	129,7	100,0	29,70
Сільське господарство, лісове господарство та рибне господарство	4971	123,8	148,7	104,5	29,05
з них сільське господарство	2629	100,8	127,8	55,3	15,45
Промисловість	6450	128,6	117,1	135,7	39,03
добувна промисловість і розроблення кар'єрів	5386	96,6	107,3	113,3	33,83
переробна промисловість	4661	118,1	138,7	98,0	28,67
постачання електроенергії, газу, пари та кондиційованого повітря	10573	145,9	106,2	222,4	62,17
водопостачання; каналізація, поводження з відходами	3470	97,7	104,3	73,0г	20,31
Будівництво	5758	122,5	116,7	121,1	34,56
Оптова та роздрібна торгівля; ремонт автотранспортних засобів і мотоциклів	3039	102,4	128,3	63,9	17,60
Транспорт, складське господарство, поштова та кур'єрська діяльність	3965	105,4	118,2	83,4	24,55
транспорт	3722	102,5	99,1	78,3	21,97
складське господарство та допоміжна діяльність у сфері транспорту	4758	104,1	132,9	100,1	28,53
поштова та кур'єрська діяльність	2555	121,1	125,4	53,7	18,75
Тимчасове розміщування й організація харчування	1924	105,7	103,9	40,5	12,03
Інформація та телекомунікації	3693	97,7	115,3	77,7	21,57
Фінансова та страхова діяльність	6074	113,8	117,2	127,7	34,79
Операції з нерухомим майном	3674	104,1	148,8	77,3	22,97
Професійна, наукова та технічна діяльність	4884	124,6	161,3	102,7	29,34
з них наукові дослідження та розробки	3852	133,5	80,1	81,0	23,77

Продовження

	Нараховано в середньому штатному працівнику				
	у грудні 2015				за опла- чену годи- ну, грн
	грн	у % до			
		листопада 2015	грудня 2014	серед- нього рівня по економі- ці	
Діяльність у сфері адміністративного та допоміжного обслуговування	3286	119,9	140,8	69,1	19,03
Державне управління й оборона; обов'язкове соціальне страхування	5260	115,5	136,2	110,6	30,40
Освіта	4035	122,4	133,5	84,9	29,19
Охорона здоров'я та надання соціальної допомоги	4348	138,6	156,4	91,4	25,78
з них охорона здоров'я	4418	140,8	157,6	92,9	26,18
Мистецтво, спорт, розваги та відпочинок	3867	109,8	123,6	81,3	24,58
з них діяльність у сфері творчості, мистецтва та розваг	3856	112,3	124,5	81,1	25,39
функціонування бібліотек, архівів, музеїв та інших закладів культури	3951	102,9	114,5	83,1	22,79
Надання інших видів послуг	2718	102,1	109,0	57,2	15,92

Серед регіонів України Рівненщина за розміром заробітної плати у грудні 2015р. посідала 8 місце та на 9,1%, або на 475 грн, не досягала середнього рівня заробітної плати по Україні – 5230 грн. Поряд з цим, середня заробітна плата працівників Рівненської області перевищувала оплату праці у сусідніх областях.

Для порівняння: заробітна плата по Україні та сусідніх областях.

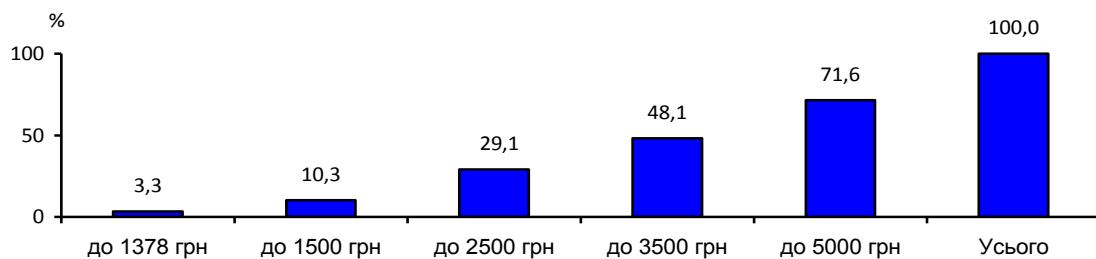
	Нараховано в середньому штатному працівнику			
	за грудень 2015, грн	у % до		за оплачену годину, грн
		прожиткового міні- муму на одну праце- здатну особу (1378 грн)	середнього рівня по економіці України	
Україна	5230	379,6	100,0	31,58
<i>Рівненська</i>	<i>4755</i>	<i>345,1</i>	<i>90,9</i>	<i>29,70</i>
Львівська	4643	336,9	88,8	28,54
Хмельницька	4326	313,9	82,7	26,41
Волинська	4237	307,5	81,0	25,27
Житомирська	4091	296,9	78,2	25,20
Тернопільська	3951	286,7	75,5	24,72

За результатами обстеження підприємств серед 137,0 тис. осіб, які повністю відпрацювали норму робочого часу, встановлену на грудень 2015р., 0,9% мали нарахування в межах мінімальної заробітної плати (1378 грн).

Серед працівників, яким оплачено 50% і більше робочого часу (179,0 тис. осіб), такі нарахування мали 5,8 тис. осіб, або 3,3%. Найбільша частка таких працівників спостерігалася серед видів діяльності з низьким рівнем середньої заробітної плати: на підприємствах з тимчасового розміщування й організації харчування (кожен третій, зайнятий у цих видах діяльності), з виробництва машин і устаткування, не віднесених до інших угруповань (кожен п'ятий), виробництва харчових продуктів, напоїв і тютюнових виробів (кожен сьомий), сільського господарства, поштової та кур'єрської діяльності (кожен восьмий відповідно).

Загалом більша половина працівників (57,6%) мали нарахування, що не перевищували середньообласний рівень (4755 грн). Водночас, нарахована заробітна плата кожного другого працівника перевищувала 3500 грн. Переважна більшість таких працівників була зайнята у видах діяльності з високим рівнем оплати праці, зокрема на підприємствах з постачання електроенергії, газу, пари та кондиційованого повітря (89,0% зайнятих у цьому виді діяльності), з виробництва хімічних речовин і хімічної продукції (90,1%), лісового господарства та лісозаготівель (88,2%), фінансової та страхової діяльності (72,1%), виробництва автотранспортних засобів, причепів і напівпричепів та інших транспортних засобів (64,4%).

Розподіл кількості найманих працівників за розмірами заробітної плати, нарахованої у грудні 2015 року (кумулятивно)



У грудні 2015р. кожен працівник відпрацював у середньому 151 год, що на 7,9% більше, ніж у листопаді 2015р. Коефіцієнт використання табельного фонду робочого часу становив 82,5%, що на 0,8 в.п. менше порівняно з листопадом 2015р.

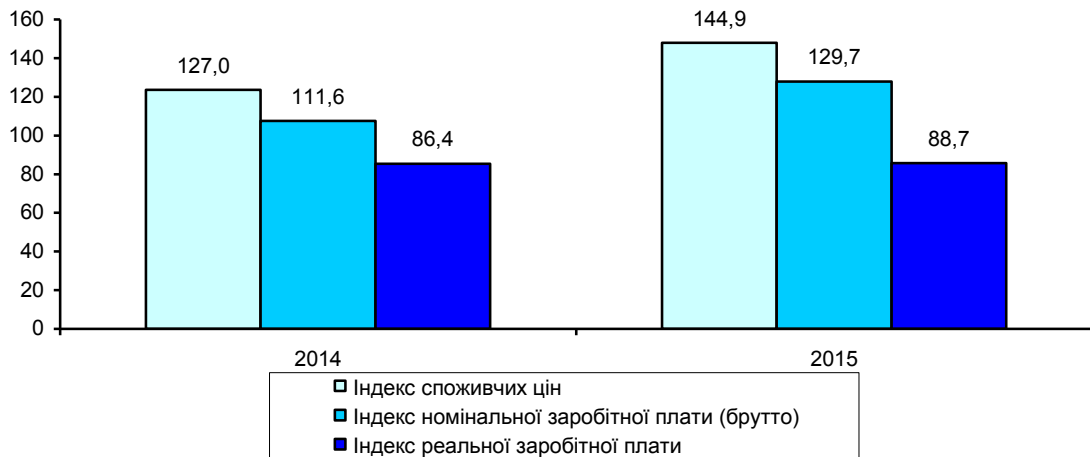
Динаміку показників використання робочого часу характеризують дані, наведені в таблиці.

	Грудень 2015	Листопад 2015	<u>Довідково:</u> грудень 2014
Фонд робочого часу на одного штатного працівника, год			
табельний	183	168	183
фактично відпрацьований	151	140	148
оплачений	160	148	157
Коефіцієнт використання табельного фонду робочого часу, %	82,5	83,3	80,9

Індекс реальної заробітної плати у грудні 2015р. порівняно з листопадом 2015р. становив 121,4%, відносно грудня 2014р. – 88,7%.

У 2015р. відносно 2014р. реальна заробітна плата зменшилася на 23,3%.

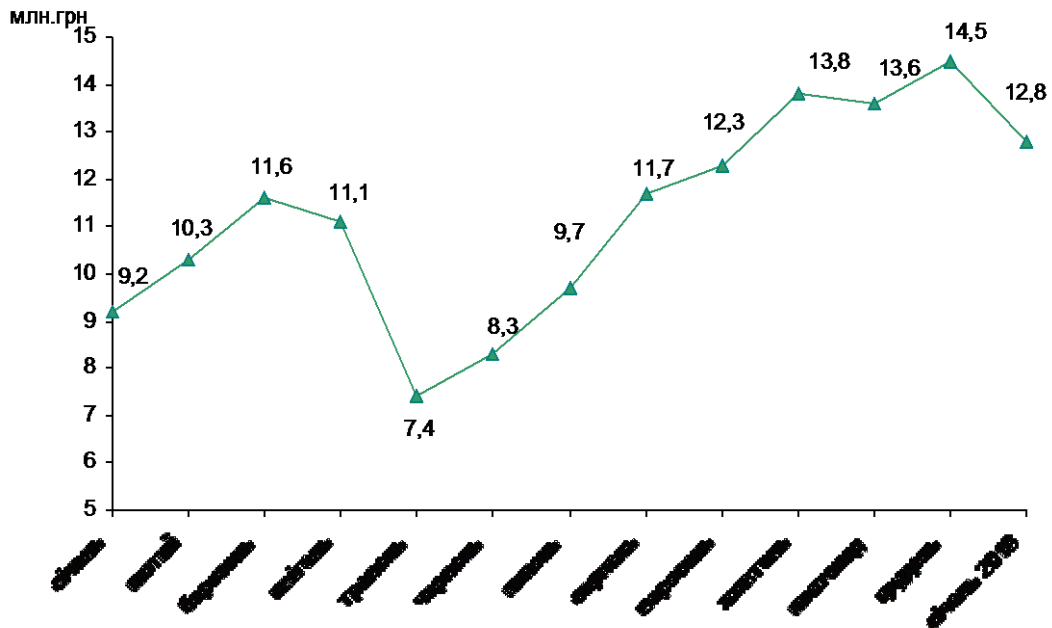
Індекси заробітної плати та споживчих цін
(грудень до грудня попереднього року, відсотків)



Загальна сума заборгованості із виплати заробітної плати¹ впродовж грудня 2015р. зменшилась на 11,8%, або на 1,7 млн.грн, і на 1 січня 2016р. становила 12,8 млн.грн. Порівняно з 1 січня 2015р. заборгованість зросла на 39,2%, або на 3,6 млн.грн.

¹ Дані наведено без урахування найманих працівників статистично малих підприємств і у фізичних осіб-підприємців.

**Динаміка суми заборгованості із виплати заробітної плати
у 2015 році**
(на 1 число відповідного місяця)



Заборгованість із виплати заробітної плати працівникам Рівненщини на 1 січня 2016р. становила 0,7% загальної суми боргу по Україні.

Обсяг невикраченої заробітної плати на 1 січня 2016р. становив 1,4% фонду оплати праці, нарахованого у грудні 2015р. Найвищий цей показник на підприємствах транспорту (31,5%) та в організаціях, зайнятих професійною, науковою та технічною діяльністю (13,9%).

Слід відзначити, що зменшення загальної суми заборгованості впродовж грудня 2015р. відбулося як на економічно активних підприємствах, так і на підприємствах, щодо яких реалізуються процедури відновлення платоспроможності боржника або визнання його банкрутом (далі підприємства - банкрути).

Серед міст та районів області найсуттєвіше зменшення заборгованості із виплати заробітної плати відбулося на підприємствах м.Рівне (на 1219,2 тис.грн, або на 15,5%), Сарненського (на 241,9 тис.грн, або на 18,9%), Рівненського (на 132,8 тис.грн, або на 4,6%), Корецького (на 90,4 тис.грн, або на 63,7%) районів.

Разом з тим, відбулося збільшення заборгованості на підприємствах Здолбунівського (на 36,6 тис.грн, або на 9,2%), Рокитнівського (на 32,4 тис.грн, або на 28,8%), Костопільського (на 4,2 тис.грн, або на 5,3%) районів.

Повністю виплачена заробітна плата на 1 січня 2016р. у містах Дубно, Кузнецовськ, Острог та Володимирецькому, Демидівському, Дубровицько-

му, Зарічненському, Млинівському, Острозькому та Радивилівському районах.

У територіальному розрізі основними боржниками на 1 січня 2016р. були підприємства м.Рівне (6,6 млн.грн, або 51,8% загальної суми боргу) та Рівненського району (2,7 млн.грн, або 21,4%).

Дані щодо заборгованості із виплати заробітної плати по містах та районах наведено в таблиці.

	Сума невикраченої заробітної плати на 1 січня 2016			Структура боргу, %
	тис.грн	у % до суми заборгованості на		
		1 грудня 2015	1 січня 2015	
Рівненська область	12789,6	88,2	139,2	100,0
м.Рівне	6626,9	84,5	146,8	51,8
м.Дубно	—	—	—	—
м.Кузнецовськ	—	—	—	—
м.Острог	—	—	—	—
райони				
Березнівський	110,8	67,9	71,1	0,9
Володимирецький	—	—	—	—
Гошанський	91,8	82,6	71,5	0,7
Демидівський	—	—	—	—
Дубенський	1467,8	98,5	356,5	11,5
Дубровицький	—	—	—	—
Зарічненський	—	—	—	—
Здолбунівський	433,2	109,2	481,3	3,4
Корецький	51,5	36,3	37,9	0,4
Костопільський	83,7	105,3	174,4	0,7
Млинівський	—	—	—	—
Острозький	—	—	—	—
Радивилівський	—	—	—	—
Рівненський	2741,0	95,4	90,3	21,4
Рокитнівський	144,8	128,8	—	1,1
Сарненський	1038,1	81,1	162,6	8,1

Заборгованість із виплати заробітної плати на 1 січня 2016р. допустили 15 економічно активних підприємств та 8 підприємств-банкрутів.

У структурі загального обсягу невикраченої заробітної плати 70,3% припадало на економічно активні підприємства, 29,7% – на підприємства-банкрути.

Структура боргу за типами підприємств наведена в таблиці.

(на 1 число; тис.грн)

	Сума невикраденої заробітної плати			
	усього	у тому числі		
		економічно активні підприємства	підприємства-банкрути	економічно неактивні підприємства
Січень 2015	9186,8	5834,9	3351,9	—
Лютий 2015	10286,5	7029,3	3257,2	—
Березень 2015	11566,4	8270,5	3295,9	—
Квітень 2015	11052,0	7806,8	3245,2	—
Травень 2015	7355,2	4058,9	3296,3	—
Червень 2015	8320,7	5013,1	3307,6	—
Липень 2015	9690,3	6294,7	3395,6	—
Серпень 2015	11691,7	7861,9	3829,8	—
Вересень 2015	12301,5	8471,0	3830,5	—
Жовтень 2015	13821,6	9038,1	4783,5	—
Листопад 2015	13587,3	9853,5	3733,8	—
Грудень 2015	14494,4	9886,3	4608,1	—
Січень 2016	12789,6	8987,2	3802,4	—

Заборгованість працівникам **економічно активних підприємств** впродовж грудня 2015р. зменшилася на 9,1%, або на 899,1 тис.грн, і на 1 січня 2016р. становила 9,0 млн.грн.

Серед видів економічної діяльності зменшення суми невикраденої заробітної плати спостерігалось на підприємствах, оптової та роздрібної торгівлі; ремонту автотранспортних засобів і мотоциклів (на 323,5 тис.грн, або на 10,3%), транспорту (на 142,7 тис.грн, або на 3,3%), в організаціях, зайнятих науковими дослідженнями та розробками (на 47,0 тис.грн, або на 73,7%). Повністю виплачена заборгованість у складському господарстві та допоміжній діяльності у сфері транспорту (765,4 тис.грн).

Разом з тим, збільшилася заборгованість у працівників, зайнятих у сфері інформації та телекомунікацій (на 259,9 тис.грн, або у 2,6 раза), операцій з нерухомим майном (на 60,1 тис.грн, або на 29,6%).

Кількість працівників, які вчасно не отримали заробітну плату на 1 січня 2016р., становила 919 осіб, або 0,5% середньооблікової кількості штатних працівників. Кожному із зазначених працівників не виплачено в середньому 9779 грн.

Сума заборгованості із виплат працівникам у зв'язку з тимчасовою втратою працездатності на 1 січня 2016р. становила 4,1 тис.грн, що на 86,3%, або на 25,9 тис.грн менше, ніж на 1 грудня 2015р.

Заборгованість із виплати заробітної плати за рахунок коштів державного та місцевого бюджетів на 1 січня 2016р. не зафіксована.

Заборгованість із виплати заробітної плати працівникам **підприємств-банкрутів** впродовж грудня 2015р. зменшилася на 0,8 млн.грн, або на 17,5%, і на 1 січня 2016р. становила 3,8 млн.грн. За видами економічної діяльності основними боржниками були підприємства переробної промисловості (2,4 млн.грн, або 62,7% загальної суми боргу підприємств-банкрутів), професійної, наукової та технічної діяльності (1,3 млн.грн, або 33,5%).

ПРАВОСУДДЯ ТА ЗЛОЧИННІСТЬ

За повідомленням прокуратури протягом січня 2016р. обліковано 1268 кримінальних правопорушень, що на 8,3% більше, ніж за січень 2015р., з числа яких 1207 виявлено органами внутрішніх справ, 53 – органами прокуратури, 12 – органами безпеки, 9 – органами, які здійснюють контроль за додержанням податкового законодавства.

Із загального числа зафіксованих правоохоронними органами кримінальних проявів 28,5% – тяжкі та особливо тяжкі (на 3,1 в.п. більше, ніж у січні 2015р.)

У загальній кількості злочинів 59,1% становили злочини проти власності; 15,5% – злочини проти життя та здоров'я особи; 5,8% – злочини проти безпеки руху та експлуатації транспорту; 3,4% – злочини у сфері службової діяльності та професійної діяльності, пов'язаної з наданням публічних послуг; 2,6% – злочини проти авторитету органів державної влади, органів місцевого самоврядування та об'єднань громадян; по 2,2% – злочини проти правосуддя та злочини проти громадського порядку і моральності; 2,0% – злочини у сфері обігу наркотичних засобів, психотропних речовин, їх аналогів або прекурсорів та інші злочини проти здоров'я населення.

Протягом січня 2016р. обліковано 4 очевидні умисні вбивства і замах на вбивство (у 2,0 раза більше, ніж у січні 2015р.), 5 умисних тяжких тілесних ушкоджень та 1 зґвалтування і замах на зґвалтування (відповідно на 44,4% та 50,0% менше, ніж у січні 2015р.).

Порівняно із січнем 2015р. кількість шахрайств (113), крадіжок (564) збільшилася на 14,1% та 24,2% відповідно, розбоїв (3), грабежів (36) – на 50,0% за кожен вид, хабарництва (13) – на 62,5%. Водночас кількість вимагань (3) зменшилася на 25,0%.

Правоохоронними органами за цей період виявлено 7 осіб, які скоїли злочини у складі 1 організованої групи і злочинної організації; закінчено 1 кримінальне провадження про кримінальне правопорушення, вчинене організованою групою і злочинною організацією.

Кількість потерпілих від злочинів у січні 2016р. становила 954 особи (на 15,6% більше, ніж у січні 2015р.), із числа яких 303 особи – жінки, 38 осіб похилого віку та інвалідів 1 і 2 групи, 15 осіб – неповнолітні та 7 осіб – діти до 14 років. Найбільша кількість потерпілих (54,8%) від крадіжок та грабежів – відповідно 488 та 35 осіб, серед яких 31,5% – жінки (165 осіб).

У дорожньо–транспортних пригодах, пов'язаних зі злочинами, на території області постраждало 70 осіб, з яких 9 осіб загинуло. Усього внаслідок злочинних діянь загинуло 29 осіб, із числа яких 10,3% – у результаті нанесення умисних тяжких тілесних ушкоджень, 37,9% було вбито.

Серед 20 виявлених осіб, які вчинили злочини, 25,0% раніше вже ставали на злочинний шлях, із яких 60,0% мали незняту або непогашену судимість, 20,0% вчинили злочин у групі, 20,0% знаходилися у стані алкогольного сп'яніння; 10,0% – неповнолітні. Питома вага працездатних осіб, підозрюваних у скоєнні злочинів, які на момент учинення злочину не працювали і не навчалися, становила 60,0%, безробітних – 10,0%.

ВНУТРІШНЯ ТОРГІВЛЯ

Оборот роздрібної торгівлі¹ у січні 2016р. становив 1962,0 млн.грн, що на 3,6% менше обсягу січня 2015р. У структурі обороту роздрібної торгівлі на організовані та неформальні ринки припадало 40,2%.

Обсяг роздрібного товарообороту підприємств, які здійснювали діяльність із роздрібної торгівлі, у січні 2016р. становив 782,5 млн.грн і в порівнянних цінах зменшився проти січня та грудня 2015р. відповідно на 3,7% і 12,1%.

Через мережу автозаправних станцій, що налічує 176 од, у січні 2016р. було продано в роздріб світлих нафтопродуктів, газу скрапленого та стисненого для автомобілів на 158,9 млн.грн, з них дизельного пального – на 72,4 млн.грн (45,6%), бензину моторного – на 69,5 млн.грн (43,7%), пропану і бутану скраплених – на 15,5 млн.грн (9,8%), газу природного скрапленого або у газоподібному стані (метану) – на 1,5 млн.грн (0,9%).

Дизельного пального було реалізовано 3,7 тис.т, що на 28,5% менше, ніж у січні 2015р., бензину моторного – 2,8 тис.т (на 19,7% менше), пропану і бутану скраплених – 1,0 тис.т (на 27,2% більше), газу природного скрапленого або у газоподібному стані (метану) – 0,1 тис.т (на 14,0% більше).

Крім того, обсяг оптового продажу підприємствам, установам, організаціям через мережу АЗС світлих нафтопродуктів, газу скрапленого та стисненого для автомобілів у січні 2016р. становив 38,7 млн.грн, з них дизельного пального – 23,4 млн.грн (1,2 тис.т), бензину моторного – 11,7 млн.грн (0,5 тис.т), газу природного скрапленого або у газоподібному стані (метану) – 2,5 млн.грн (0,1 тис.т), пропану та бутану скрапленого – 1,1 млн.грн (0,1 тис.т).

¹ Включає роздрібний товарооборот підприємств, які здійснюють діяльність із роздрібної торгівлі, розрахункові дані щодо обсягів продажу товарів на ринках та фізичними особами-підприємцями.

СІЛЬСЬКЕ ГОСПОДАРСТВО

У січні 2016р. **індекс обсягу сільськогосподарського виробництва** порівняно з січнем 2015р. становив 94,0%, у т.ч. у сільськогосподарських підприємствах – 90,1%, у господарствах населення – 95,4%. Обсяг продукції сільського господарства в усіх категоріях господарств у фактичних цінах, за розрахунками, становив 156,8 млн.грн.

Тваринництво. Виробництво основних видів тваринницької продукції характеризується такими даними:

	Усі категорії господарств		Сільсько-господарські підприємства		Господарства населення		Частка господарств населення у загальному виробництві, %	
	січень 2016	січень 2016 у % до січня 2015	січень 2016	січень 2016 у % до січня 2015	січень 2016	січень 2016 у % до січня 2015	січень 2016	січень 2015

М'ясо (реалізація

сільськогосподарських тварин на забій у живій вазі), тис.т

6,9 98,6 1,7 100,0 5,2 98,1 75,4 75,7

Молоко, тис.т

21,3 95,9 5,0 104,2 16,3 93,7 76,5 78,4

Яйця, млн.шт

32,6 100,0 16,5 98,2 16,1 101,9 49,4 48,5

В аграрних підприємствах (крім малих) загальні обсяги виробництва м'яса вагомо зросли в Радивилівському (у 12,5 раза), Дубровицькому (у 8,3 раза), Сарненському (у 5,2 раза) районах. Суттєве скорочення обсягів виробництва м'яса відбулося у Здолбунівському (на 77,1%), Дубенському (на 41,6%), Березнівському (на 34,4%) районах.

У структурі реалізації сільськогосподарських тварин на забій частка птиці всіх видів становила 66,5% (у січні 2015р. – 64,8%), причому вся вона, як і торік, припадала на бройлерів; свиней – 24,9% (25,4%), великої рогатої худоби – 8,6% (9,8%).

Аграрними підприємствами (крім малих) у січні 2016р. порівняно з січнем 2015р. обсяг вирощування сільськогосподарських тварин скорочено на 19,3%, у т.ч. птиці – на 29,6%, великої рогатої худоби – на 9,1%, але на 49,0% збільшено обсяг вирощування свиней. Середньодобові прирости великої рогатої худоби на вирощуванні, відгодівлі та нагулі зменшилися на 10,1%, свиней – збільшилися на 31,4% і становили відповідно 399 г та 460 г.

В аграрних підприємствах (крім малих) відношення загального обсягу вирощування худоби та птиці до реалізації тварин на забій становило 118,3% (у січні 2015р. – 144,1%). Перевищення обсягів вирощування над

обсягами реалізації худоби та птиці на забій зафіксовано в більшості районах, однак у Рівненському районі це відношення склало 61,0%, Костопільському – 88,3%, Дубровицькому – 94,2%.

У січні 2016р. порівняно з січнем 2015р. загальне виробництво молока зменшилося на 4,1% за рахунок скорочення валових надоїв у господарствах населення на 6,3%; у сільськогосподарських підприємствах виробництво збільшилося на 4,2%.

Обсяги виробництва молока порівняно з січнем 2015р. зросли в сільськогосподарських підприємствах (крім малих) Млинівського (на 15,9%), Радивилівського (на 11,9%), Сарненського (на 10,5%), Рівненського (на 9,3%) районів. Суттєве скорочення загального виробництва молока (на 26,5%) зафіксовано у Володимирецькому районі.

Середній надій молока від однієї корови, що була в наявності на початок 2016р., в аграрних підприємствах (крім малих) становив 394 кг (збільшився на 6,8%). Більш високі надої молока на одну корову спостерігалися у господарствах Гощанського (561 кг), Радивилівського (549 кг), Здолбунівського (449 кг), Млинівського (444 кг) районів.

Загальне виробництво яєць від птиці всіх видів сільськогосподарськими підприємствами (крім малих) зменшилося на 2,2%. Вихід яєць від однієї курки-несучки залишився на рівні січня 2015р. і становив 25 шт.

За розрахунками, кількість сільськогосподарських тварин характеризується такими даними:

	(тис. голів)							
	Усі категорії господарств		Сільськогосподарські підприємства		Господарства населення		Частка господарств населення, %	
	на 1 лютого 2016	1 лютого 2016 у % до 1 лютого 2015	на 1 лютого 2016	1 лютого 2016 у % до 1 лютого 2015	на 1 лютого 2016	1 лютого 2016 у % до 1 лютого 2015	на 1 лютого 2016	на 1 лютого 2015
Велика рогата худоба	150,4	93,6	31,9	97,3	118,5	92,7	78,8	79,6
у т.ч. корови	97,5	93,8	14,1	97,9	83,4	93,1	85,5	86,2
Свині	273,6	92,9	30,9	103,3	242,7	91,7	88,7	89,9
Вівці та кози	17,7	97,8	1,7	113,3	16,0	96,4	90,4	91,7
Птиця	6251,4	97,3	1450,7	92,5	4800,7	98,8	76,8	75,6

Порівняно з 1 лютим 2015р. кількість великої рогатої худоби зросла у сільськогосподарських підприємствах (крім малих) Млинівського (на 25,0%), Костопільського (на 14,8%), Радивилівського (на 12,6%) районів. Однак суттєве її скорочення відбулося у Володимирецькому (на 40,8%), Рокитнівському (на 21,3%), Здолбунівському (на 17,9%) районах. Збільши-

лася кількість корів у Березнівському (на 5,9%), Костопільському (на 10,8%), Радивилівському (на 14,2%), Млинівському (на 16,1%) районах, тоді як вагомо скоротилася у Рокитнівському (на 27,6%), Володимирецькому (на 16,7%), Здолбунівському (на 16,3%).

Суттєве зростання кількості свиней спостерігалось у Сарненському (у 2,6 раза), Дубенському (на 49,5%), Млинівському (на 26,6%) районах, птиці всіх видів – у Сарненському (на 29,4%) районі. Вагоме скорочення кількості свиней відбулося у Рівненському (на 20,3%), Радивилівському (11,6%) районах.

В аграрних підприємствах (крім малих), що займалися тваринництвом, на 1 лютого 2016р. було в наявності кормів усіх видів 57,9 тис.т корм.одн, що на 13,4% менше, ніж на 1 лютого 2015р., у т.ч. концентрованих – 28,1 тис.т корм.одн (на 10,2% менше). У розрахунку на одну умовну голову великої худоби припадало по 9,1 ц корм.одн кормів усіх видів проти 10,1 ц корм.одн торік, у т.ч. концентрованих – по 4,4 ц корм.одн проти 4,7 ц корм.одн.

Реалізація сільськогосподарської продукції. Обсяги та ціни реалізації сільськогосподарськими підприємствами (крім малих) основних видів аграрної продукції у січні 2016р. характеризуються такими даними:

	Обсяг реалізованої продукції		Перероблено на своїх потужностях та передано для перероблення на дзавальницьких засадах, т	Середня ціна реалізації	
	т	у % до січня 2015		грн за т (тис.шт)	у % до січня 2015
Культури зернові та зернобобові	3592,8	20,2	84,9	2822,2	130,1
у тому числі					
пшениця	2725,9	66,2	57,9	2924,1	118,3
кукурудза на зерно	681,8	5,7	... ¹	2456,1	127,7
ячмінь	141,5	16,9	10	2784,1	118,4
жито	3,9	1,7	–	2944,4	182,7
Боби сої	109,5	2,4	–	7482,9	117,6
Насіння ріпаку й кользи	–	–	–	–	–
Насіння соняшнику	–	–	–	–	–
Картопля	... ¹	... ¹	... ¹	... ¹	... ¹
Культури овочеві	45,2	18,2	–	4704,2	204,8

Продовження

	Обсяг реалізованої продукції		Перероблено на своїх потужностях та передано для перероблення на даяльницьких засадах, т	Середня ціна реалізації	
	т	у % до січня 2015		грн за т (тис.шт)	у % до січня 2015
Тварини сільськогосподарські живі у тому числі	1224,8	89,0	... ¹	19395,8	128,3
велика рогата худоба	176,0	92,4	—	18804,7	106,1
свині	411,9	95,8	—	22882,9	122,5
птиця свійська	636,4	81,8	—	17303,4	138,2
Молоко від сільськогосподарських тварин усіх видів, сире	4991,2	102,2	—	5337,4	139,4
Яйця птиці свійської в шкаралупі свіжі, тис.шт	14325	94,5	29	1512,3	149,6

¹ Інформація конфіденційна відповідно до Закону України «Про державну статистику».

Порівняно з січнем 2015р. загальні обсяги продажу сільськогосподарських тварин живих суттєво зменшили аграрні підприємства (крім малих) Здолбунівського (на 68,1%), Костопільського (на 40,1%), Дубенського (на 27,0%) районів.

Продаж молока вагомо збільшили сільськогосподарські підприємства (крім малих) Млинівського (на 14,5%), Рівненського (10,8%) районів.

Наявність зерна та насіння соняшнику. На 1 лютого 2016р. у сільськогосподарських підприємствах (крім малих) та підприємствах, що здійснювали зберігання, переробку зернових культур, було в наявності 238,6 тис.т зерна (на 16,0% менше проти 1 лютого 2015р.), у т.ч. 114,1 тис.т кукурудзи, 107,0 тис.т пшениці, 10,6 тис.т ячменю, 3,2 тис.т жита. Безпосередньо у сільськогосподарських підприємствах зберігалось 99,8 тис.т зерна (на 31,9% менше), у т.ч. 57,6 тис.т пшениці, 27,4 тис.т кукурудзи, 10,4 тис.т ячменю, 1,1 тис.т жита. Зернозберігаючі та зернопереробні підприємства мали в наявності 138,8 тис.т зерна (на 0,8% більше, ніж на 1 лютого 2015р.).

Запаси насіння соняшнику становили 1,5 тис.т, або 21,8% від їх наявності на 1 лютого 2015р.

Середня закупівельна ціна на зерно, яку пропонували зберігаючі та переробні підприємства, у січні 2016р. склала 2885,1 грн за т проти 3082,5 грн за т у січні 2015р.

ПРОМИСЛОВІСТЬ

У січні 2016р. проти грудня та січня 2015р. індекс промислової продукції становив відповідно 82,5% і 94,5%.

Динаміка промислового виробництва за основними видами діяльності характеризується такими даними:

	(відсотків)	
	Індекси промислової продукції	
	січень 2016 до грудня 2015	січень 2016 до січня 2015
Промисловість	82,5	94,5
Добувна та переробна промисловість	74,2	98,2
Добувна промисловість і розроблення кар'єрів	45,6	54,8
Переробна промисловість	75,8	100,8
з неї		
виробництво харчових продуктів, напоїв та тютюнових виробів	74,1	112,4
текстильне виробництво, виробництво одягу, шкіри, виробів зі шкіри та інших матеріалів	71,1	99,5
виготовлення виробів з деревини, виробництво паперу та поліграфічна діяльність	91,4	94,4
виробництво коксу та продуктів нафтоперероблення	... ¹	... ¹
виробництво хімічних речовин і хімічної продукції	97,8	104,2
виробництво основних фармацевтичних продуктів і фармацевтичних препаратів	... ¹	... ¹
виробництво гумових і пластмасових виробів, іншої неметалевої мінеральної продукції	93,6	112,0
металургійне виробництво, виробництво готових металевих виробів, крім машин і устаткування	41,9	87,1
машинобудування, крім ремонту і монтажу машин і устаткування	21,2	37,9
Постачання електроенергії, газу, пари та кондиційованого повітря	89,5	92,1

¹ Тут і далі по розділу інформація конфіденційна відповідно до Закону України «Про державну статистику».

У **добувній промисловості і розробленні кар'єрів** порівняно з січнем 2015р. виробництво зменшилося на 45,2%.

У **переробній промисловості** в січні 2016р. випуск продукції зріс на 0,8%.

Підприємствами з виробництва харчових продуктів проти січня 2015р. обсяг випуску збільшено на 18,6%, у т.ч. у виробництві олії та тваринних жирів – у 7,1 раза, переробленні та консервуванні риби, ракоподібних і молюсків – у 2,0 раза, виробництві м'яса та м'ясних продуктів – на 43,7%, переробленні та консервуванні фруктів і овочів – на 20,5%, виробництві молочних продуктів – на 13,7%, хліба, хлібобулочних і борошняних виробів – на 7,2%. Водночас скорочені обсяги у виробництві готових кормів для тварин (на 17,0%), продуктів борошномельно-круп'яної промисловості, крохмалів та крохмальних продуктів (на 13,0%). У виробництві напоїв зменшення випуску становило 39,4%.

Випуск окремих видів продуктів харчування характеризується такими даними:

	Вироблено у січні 2016	Січень 2016 у % до	
		грудня 2015	січня 2015
М'ясо великої рогатої худоби свіже чи охолоджене	30	5,7	62,5
М'ясо свиней свіже чи охолоджене	249	82,5	89,2
Вироби ковбасні	43	67,2	82,7
Джеми, желе фруктові, пюре та пасти фруктові чи горіхові	125	45,5	80,6
Молоко рідке оброблене (пастеризоване, стерилізоване, гомогенізоване, топлене, пептизоване)	1119	155,4	221,6
Масло вершкове	49	55,7	92,5
Сири жирні	1589	102,9	113,5
Йогурт та інші ферментовані чи сквашені молоко та вершки	329	99,1	92,2
Борошно	3232	65,6	96,5
Хліб та вироби хлібобулочні, нетривалого зберігання	2181	90,5	96,0
Вироби здобні	47	71,2	95,9
Печиво солодке і вафлі	169	121,6	338,0
Шоколад та готові харчові продукти, що містять какао (крім какао-порошку підсолодженого), у пакуваннях масою менше 2 кг	190	67,6	84,8
Вироби кондитерські цукрові (у т.ч. шоколад білий), що не містять какао	230	79,6	184,0
Соуси і продукти для приготування соусів; приправи та прянощі змішані інші (крім соєвого соусу, кетчупу і соусів томатних інших, борошна та порошку гірчичних, гірчиці готової)	87	77,0	280,6
Води натуральні мінеральні газовані, тис.дал	46,8	64,8	114,7

У січні 2016р. порівняно з січнем 2015р. зросло виробництво молока рідкого обробленого на 614 т, сирів жирних – на 189 т, печива солодкого і вафель – на 119 т, виробів кондитерських цукрових, що не містять какао – на 105 т, соусів і продуктів для приготування соусів; приправ та прянощів змішаних інших – на 56 т, вод натуральних мінеральних газованих – на 6,0 тис.дал. Водночас знизився випуск борошна на 116 т, хліба та виробів хлібобулочних – на 90 т, джемів, желе фруктових, пюре та паст фруктових чи горіхових та м'яса свиней свіжого чи охолодженого – на 30 т, йогурту та інших ферментованих чи сквашених молока та вершків – на 28 т, м'яса великої рогатої худоби свіжого чи охолодженого – на 18 т, виробів ковбасних – на 9 т, масла вершкового – на 4 т.

У текстильному виробництві, виробництві одягу, шкіри, виробів зі шкіри та інших матеріалів скорочення обсягів у січні 2016р. становило 0,5%.

Дані щодо випуску окремих виробів легкої промисловості наведено в таблиці.

	Вироблено у січні 2016	(тис.шт) Січень 2016 у % до	
		грудня 2015	січня 2015
Комплекти і костюми чоловічі та хлоп- чачі, з тканини бавовняної або з воло- кон синтетичних або штучних, вироб- ничі та професійні	0,9	47,4	300,0
Пальта, півпальта, накидки, плащі, анораки, плащі та куртки вітрозахисні, куртки теплі, уключаючи лижні та вироби подібні, крім трикотажних, жіночі та дівчачі	8,4	98,8	158,5
Жакети та блейзери (крім трикотаж- них), жіночі та дівчачі	5,7	100,0	118,8

У виготовленні виробів з деревини, виробництві паперу та поліграфічній діяльності порівняно з січнем 2015р. випуск продукції зменшився на 5,6%, у т.ч. в обробленні деревини та виготовленні виробів з деревини та корка, крім меблів – на 8,2%, у поліграфічній діяльності – на 13,7%. Разом з тим спостерігалось нарощення обсягів у виготовленні виробів з паперу та картону (на 37,4%).

Виробництво окремих видів продукції характеризується наступними даними:

	Вироблено у січні 2016	Січень 2016 у % до	
		грудня 2015	січня 2015
Деревина уздовж розпиляна чи розколота, розділена на частини чи лущена, завтовшки більше 6 мм, тис.м ³	5,7	95,0	98,3
Деревина хвойних порід у вигляді погонажу, профільованого уздовж будь-якого з ребер чи площин, уключаючи планки та фризи для паркетного покриття підлоги незібрані, т	56	100,0	61,5
Бруски, планки та фризи для паркетного або дерев'яного покриття підлоги, профільовані, незібрані, з деревини листяних порід, тис.м ²	4,2	150,0	41,2
Фанера клеєна, панелі фанеровані та матеріали шаруваті подібні, з деревини, інші, м ³	8911	86,4	91,8
Вікна та їх рами, двері балконні та їх рами, двері та їх коробки та пороги, з деревини, м ²	86	32,1	220,5
Вироби столярні та конструкції будівельні, з деревини (крім вікон, дверей балконних та їх рам, дверей та їх коробок та порогів, паркета, опалубки для бетонних будівельних робіт, гонта і дранки покрівельних), м ³	1131	88,6	79,0
Паливні брикети та гранули з деревини та іншої природної сировини, т	1463	121,9	160,6
Мішки та пакети з паперу, тис.шт	3489,0	99,5	141,8
Газети, які виходять менше чотирьох разів на тиждень, віддруковані, тис.прим. 4-шп газет ф.А2	392,1	65,8	90,1

У виробництві хімічних речовин і хімічної продукції обсяги випуску у січні 2016р. зросли на 4,2%.

На підприємствах із виробництва гумових і пластмасових виробів, іншої неметалевої мінеральної продукції обсяги випуску проти січня 2015р. збільшилися на 12,0%, у т.ч. у виробництві скла та виробів зі скла – на 12,3%, цементу, вапна та гіпсових сумішей – на 12,0%, виробів із бетону, гіпсу та цементу – на 2,5%. Водночас спад допущено у виробництві будівельних матеріалів із глини (на 50,0%), пластмасових виробів (на 19,6%)

Дані щодо випуску окремих виробів наведено в таблиці.

	Вироблено у січні 2016	Січень 2016 у % до	
		грудня 2015	січня 2015
Бутлі, пляшки, флакони, фляги та вироби подібні, з пластмас, тис.шт	247,1	62,4	93,6
Вікна та їх рами, двері та їх коробки і пороги, з пластмас, тис.шт	2,5	24,3	71,4
Розчини бетонні, готові для використання, тис.т	5,9	20,6	105,4
Камінь декоративний і будівельний оброблений інший і вироби з нього; гранули та порошок із каменю природного інші, штучно забарвлені; вироби з агломерованого сланцю, т	140	52,0	128,4

У металургійному виробництві, виробництві готових металевих виробів, крім машин і устаткування, обсяги продукції проти січня 2016р. скоротилися на 12,9%, у машинобудуванні, крім ремонту і монтажу машин і устаткування – на 62,1%.

У постачанні електроенергії, газу, пари та кондиційованого повітря зменшення виробництва порівняно з січнем 2015р. склало 7,9%.

У 2015р. реалізовано промислової продукції (товарів, послуг) на 26046,6 млн.грн.

Дані щодо обсягів і структури реалізованої продукції за основними видами промислової діяльності наведено в таблиці.

	Обсяг реалізованої промислової продукції (товарів, послуг) без ПДВ та акцизу у 2015	
	тис.грн	у % до всієї реалізованої продукції
Промисловість	26046613,4	100,0
Добувна та переробна промисловість; постачання електроенергії, газу, пари та кондиційованого повітря	25821588,0	99,1
Добувна та переробна промисловість	16385579,7	62,9
Добувна промисловість і розроблення кар'єрів	497180,7	1,9
Переробна промисловість з неї	15888399,0	61,0
виробництво харчових продуктів, напоїв та тютюнових виробів	3931624,4	15,1

Продовження

	Обсяг реалізованої промислової продукції (товарів, послуг) без ПДВ та акцизу у 2015	
	тис.грн	у % до всієї реалізованої продукції
текстильне виробництво, виробництво одягу, шкіри, виробів зі шкіри та інших матеріалів	450849,5	1,7
виготовлення виробів з деревини, виробництво паперу та поліграфічна діяльність	2111152,6	8,1
виробництво коксу та продуктів нафтоперероблення	... ¹	... ¹
виробництво хімічних речовин і хімічної продукції	4191814,4	16,1
виробництво основних фармацевтичних продуктів і фармацевтичних препаратів	... ¹	... ¹
виробництво гумових і пластмасових виробів, іншої неметалевої мінеральної продукції	3242186,0	12,4
металургійне виробництво, виробництво готових металевих виробів, крім машин і устаткування	470997,6	1,8
машинобудування, крім ремонту і монтажу машин і устаткування	632788,1	2,4
Постачання електроенергії, газу, пари та кондиційованого повітря	9436008,3	36,2
Водопостачання; каналізація, поводження з відходами	225025,4	0,9

¹ Див. виноску на стор. 34.

Примітка. Короткострокові дані щодо обсягу реалізованої промислової продукції розроблено на підставі місячної звітності. Інформація за видами промислової діяльності сформована за функціональним принципом (по однорідних продуктах).

Інформація по містах і районах області щодо розподілу обсягів реалізованої продукції добувної та переробної промисловості; постачання електроенергії, газу, пари та кондиційованого повітря; забору, очищення та постачання води за основними промисловими групами у 2015р. наведена в таблиці.

(відсотків до загального обсягу)

	Товари проміжного споживання	Інвестиційні товари	Споживчі товари коротко- строкового викорис- тання	Споживчі товари тривалого викорис- тання	Енергія
Рівненська					
область	41,9	2,1	16,5	2,6	36,9
м.Рівне	56,1	4,7	10,9	0,4	27,9
м.Дубно	5,9	0,4	92,4	—	1,3
м.Кузнецовськ	0,0	—	0,5	—	99,5
м.Острог	1,8	—	57,0	—	41,2
райони					
Березнівський	57,3	—	42,3	—	0,4
Володимирецький	86,8	1,1	9,1	0,1	2,9
Гощанський	—	—	100,0	—	—
Демидівський	74,3	1,7	15,7	—	8,3
Дубенський	77,5	—	11,9	0,1	10,5
Дубровицький	81,5	—	—	—	18,5
Зарічненський	70,5	—	29,5	—	—
Здолбунівський	91,1	6,2	—	1,5	1,2
Корецький	15,4	1,2	83,4	—	—
Костопільський	92,7	—	6,1	0,1	1,1
Млинівський	1,2	0,2	98,1	—	0,5
Острозький	32,1	62,7	5,2	—	—
Радивилівський	5,6	0,0	92,5	1,1	0,8
Рівненський	62,1	1,1	13,0	23,3	0,5
Рокитнівський	100,0	—	—	—	—
Сарненський	87,9	1,6	9,4	0,0	1,1

БУДІВНИЦТВО

У січні 2016р. підприємствами області **виконано будівельних робіт** на суму 36,3 млн.грн. Індекс будівельної продукції проти січня 2015р. становив 168,1%.

Виробництво будівельної продукції за основними її видами характеризується такими даними:

	Виконано будівельних робіт у січні 2016		
	тис.грн	у % до загального обсягу	у % до січня 2015
Будівництво	36338	100,0	168,1
Будівлі	21237	58,4	172,8
житлові	5362	14,7	159,0
нежитлові	15875	43,7	178,7
Інженерні споруди	15101	41,6	160,7

В обсягах виконаних будівельних робіт за видами будівельної продукції переважають будівлі (58,4%), будівництво яких порівняно з січнем 2015р. зросло в 1,7 раза, зокрема нежитлових – в 1,8 раза, житлових – в 1,6 раза. Зведення інженерних споруд зросло в 1,6 раза.

Нове будівництво, реконструкція та технічне переозброєння склали 61,9% загального обсягу будівельних робіт, капітальний і поточний ремонт – відповідно 17,7% та 20,4%.

У 2015р. в області прийнято в експлуатацію 360,6 тис.м² **загальної площі житла**, з яких 65,5 тис.м² (або 18,2% загального обсягу) – відповідно до Порядку¹. Переважну частину житла (75,5% загального обсягу) прийнято в експлуатацію в одноквартирних будинках, 24,4% – в будинках з двома та більше квартирами, 0,1% – у гуртожитках.

Загальна площа прийнятого в експлуатацію житла у 2015р. порівняно з 2014р. збільшилася на 29,5%, при цьому без урахування площі, прийнятої відповідно до Порядку – на 8,0%.

¹ Порядок прийняття в експлуатацію і проведення технічного обстеження індивідуальних (садибних) житлових будинків, садових, дачних будинків, господарських (присадибних) будівель і споруд, громадських будинків та будівель і споруд сільськогосподарського призначення I та II категорій складності, які збудовані без дозволу на виконання будівельних робіт, затверджений наказом Міністерства регіонального розвитку, будівництва та житлово-комунального господарства України від 24.04.2015 №79 та зареєстрований в Міністерстві юстиції України 15.05.2015 за №547/26992.

Обсяги прийнятого в експлуатацію житла по містах та районах характеризуються такими даними:

	Усього		У тому числі			
			у міських поселеннях		у сільській місцевості	
	м ² загальної площі	у % до 2014	м ² загальної площі	у % до 2014	м ² загальної площі	у % до 2014
Рівненська область	360573	129,5	203520	118,8	157053	146,4
м.Рівне	131617	114,2	131617	114,2	–	–
м.Дубно	5768	152,1	5768	152,1	–	–
м.Кузнецовськ	2175	59,9	2175	59,9	–	–
м.Острог	6094	489,9	6094	489,9	–	–
райони						
Березнівський	26920	185,6	6733	176,9	20187	188,7
Володимирецький	19731	127,2	5210	195,4	14521	113,1
Гощанський	5906	297,1	1711	206,9	4195	361,3
Демидівський	1001	78,7	317	91,9	684	73,8
Дубенський	4142	142,2	299	57,6	3843	160,5
Дубровицький	7080	162,9	2676	111,0	4404	227,5
Зарічненський	2817	72,1	1097	46,0	1720	113,2
Здолбунівський	8930	122,5	3437	85,1	5493	168,8
Корецький	4387	138,0	2196	164,1	2191	119,1
Костопільський	26185	196,9	17624	165,9	8561	320,3
Млинівський	3331	81,1	1424	65,9	1907	97,8
Острозький	3333	191,4	–	–	3333	191,4
Радивилівський	4233	138,9	1219	109,6	3014	155,8
Рівненський	54476	124,8	1222	36,1	53254	132,2
Рокитнівський	8166	91,3	2080	80,9	6086	95,5
Сарненський	34281	138,0	10621	116,8	23660	150,2

У м.Рівне та Рівненському районі збудовано 51,6% загального обсягу житла, ще 29,7% – у Березнівському, Володимирецькому, Костопільському та Сарненському районах.

У міських поселеннях прийнято в експлуатацію 203,5 тис.м² загальної площі житла (56,4% загального обсягу), у сільській місцевості – 157,1 тис.м² (43,6%). Обсяг прийнятого в експлуатацію житла зріс порівняно з 2014р. як у міських поселеннях (на 18,8%), так і в сільській місцевості (на 46,4%).

Розподіл загальної кількості прийнятих в експлуатацію квартир за місцем будівництва наведено в таблиці.

	Кількість квартир	Загальна площа, тис.м ²	Середній розмір квартири, м ² загальної площі
Усього	3408	360,3	105,7
у міських поселеннях	2206	203,2	92,1
у сільській місцевості	1202	157,1	130,7

Крім того, у 2015р. в області зведені дачні та садові будинки загальною площею 5,9 тис.м², з яких 2,1 тис.м², або 36,2% – відповідно до Порядку.

Загальна площа прийнятих в експлуатацію дачних та садових будинків порівняно з 2014р. зросла у 4,3 раза, без урахування площі, прийнятої відповідно до Порядку – у 2,9 раза.

У 2015р. завершено реконструкцію й прийнято в експлуатацію низку виробничих об'єктів і потужностей, серед яких торгові центри, магазини торговою площею 6,9 тис.м², будівлі підприємств харчової промисловості з виробництва 264,7 тис.т продукції, будівлі для зберігання зерна на 19,0 тис.т, місцеві водопровідні та електросилові мережі протяжністю відповідно 4,03 км і 2,82 км та інші.

ТРАНСПОРТ І ЗВ'ЯЗОК

У січні 2016р. **вантажооборот** підприємств транспорту становив 595,3 млн.ткм, або 81,6% від обсягу січня 2015р.

Усіма видами транспорту **перевезено** 519,9 тис.т вантажів, що становить 71,0% рівня відповідного місяця 2015р.

	Вантажооборот		Перевезено (відправлено) вантажів	
	млн.ткм	у % до січня 2015	тис.т	у % до січня 2015
Транспорт	595,3 ₁	81,6 ₁	519,9 ₁	71,0 ₁
залізничний
автомобільний ²	51,0 ₁	101,4 ₁	91,3 ₁	100,4 ₁
авіаційний

¹ Інформація конфіденційна відповідно до Закону України «Про державну статистику».

² З урахуванням вантажних перевезень, виконаних фізичними особами-підприємцями.

У січні 2016р. усіма видами транспорту виконано **пасажирооборот** в обсязі 184,3 млн.пас.км, що на 1,2% більше, ніж у січні 2015р.

Послугами **пасажирського транспорту** скористалися 10,7 млн. пасажирів, або 98,8% від обсягу січня 2015р.

	Пасажирооборот		Перевезено (відправлено) пасажирів	
	млн.пас.км	у % до січня 2015	тис.	у % до січня 2015
Транспорт	184,3 ₁	101,2 ₁	10713,2 ₁	98,8 ₁
залізничний
автомобільний ²	92,9 ₁	99,8 ₁	7603,5 ₁	94,3 ₁
тролейбусний
авіаційний

¹ Інформація конфіденційна відповідно до Закону України «Про державну статистику».

² З урахуванням пасажирських перевезень, виконаних фізичними особами-підприємцями.

У 2015р. доходи від надання послуг **пошти та зв'язку** становили 825,8 млн.грн, у т.ч. населенню – 545,9 млн.грн.

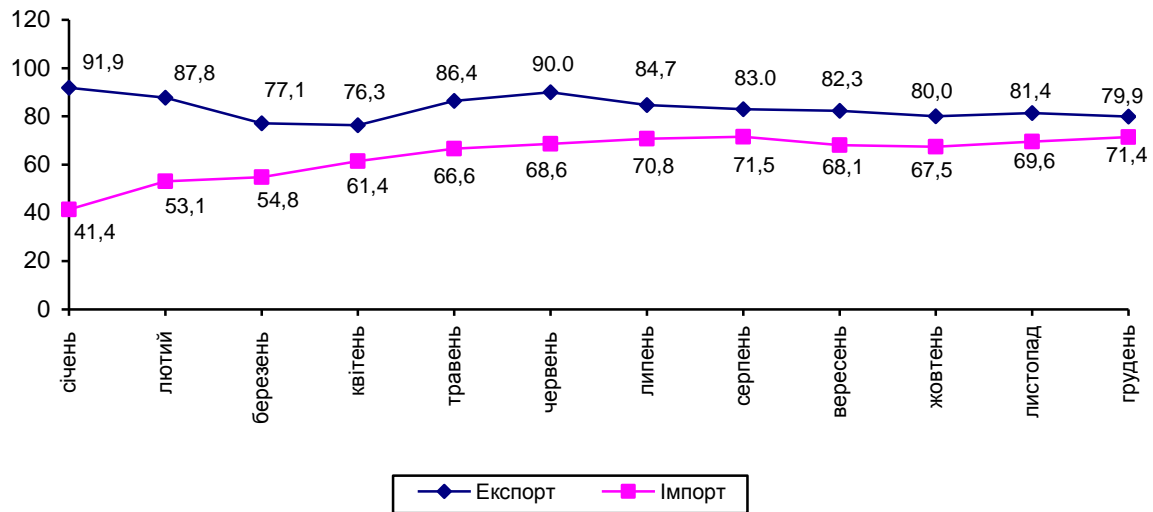
У структурі доходу від надання населенню послуг пошти та зв'язку 76,0% припадало на доходи від мобільного зв'язку, 8,6% – від надання доступу до мережі Інтернет, 7,7% – від телефонного міського зв'язку, 2,8% – від поштового зв'язку, 2,6% – від телефонного сільського зв'язку, 0,9% – від телефонного міжміського (включаючи міжнародний) зв'язку, 0,8% – від кабельного телебачення.

ЗОВНІШНЬОЕКОНОМІЧНА ДІЯЛЬНІСТЬ

У 2015р. експорт **товарів** становив 378,3 млн.дол. США, імпорт – 202,2 млн.дол. Порівняно з 2014р. експорт скоротився на 20,1%, імпорт – на 28,6%. Позитивне сальдо становило 176,1 млн.дол. (у 2014р. також позитивне – 190,2 млн.дол.).

Темпи зростання (зниження) експорту-імпорту товарів у 2015 році

(наростаючим підсумком у % до відповідного періоду попереднього року)



Коефіцієнт покриття експортом імпорту склав 1,87 (у 2014р. – 1,67). Зовнішньоторговельні операції товарами проводилися з партнерами 108 країн світу.

Інформацію щодо показників зовнішньої торгівлі товарами з найбільшими торговими партнерами у 2015р. наведено в таблиці.

	Експорт			Імпорт		
	тис.дол. США	у % до 2014	у % до загального обсягу	тис.дол. США	у % до 2014	у % до загального обсягу
Усього	378306,9	79,9	100,0	202220,5	71,4	100,0
у тому числі						
Австралія	4537,3	69,0	1,2	7,7	540,3	0,0
Бельгія	18953,5	107,7	5,0	2426,8	104,5	1,2
Білорусь	8061,1	42,2	2,1	16586,7	45,1	8,2
Бразилія	3905,0	–	1,0	526,5	75,3	0,3
Велика Британія	3656,4	100,0	1,0	3313,0	90,3	1,6
Естонія	1801,0	75,4	0,5	1955,6	110,1	1,0
Іспанія	3435,2	50,9	0,9	2688,0	65,8	1,3
Італія	22386,6	107,3	5,9	9281,1	61,6	4,6

Продовження

	Експорт			Імпорт		
	тис.дол. США	у % до 2014	у % до загального обсягу	тис.дол. США	у % до 2014	у % до загального обсягу
Кенія	11283,4	79,8	3,0	12,8	630,4	0,0
Китай	1874,4	167,0	0,5	12798,5	90,6	6,3
Литва	14444,7	90,4	3,8	2099,6	28,9	1,0
Мексика	4016,5	2960,7	1,1	170,3	110,7	0,1
Молдова, Республіка	7392,1	86,1	2,0	28,2	13,1	0,0
Нідерланди	8815,3	72,2	2,3	2544,7	68,6	1,3
Німеччина	38459,4	102,0	10,2	31569,0	80,7	15,6
Польща	51757,6	99,5	13,7	35489,8	90,4	17,6
Російська Федерація	41984,9	47,4	11,1	30853,0	68,6	15,3
Румунія	27973,7	120,9	7,4	1551,7	56,2	0,8
Словаччина	2403,9	123,3	0,6	2126,3	172,2	1,1
США	2405,2	91,5	0,6	6842,4	81,0	3,4
Туреччина	22270,8	103,4	5,9	1746,7	37,8	0,9
Угорщина	10047,0	69,8	2,7	1844,0	150,5	0,9
Фінляндія	549,7	397,0	0,1	6526,2	162,9	3,2
Франція	18504,8	154,7	4,9	5160,7	46,7	2,6
Чехія	1919,8	62,9	0,5	3315,7	55,7	1,6
<u>Довідково:</u>						
Країни СНД	62235,0	49,7	16,4	47485,4	57,9	23,5
Країни ЄС	236580,3	101,5	62,5	118739,0	77,0	58,7

Основу товарної структури експорту області складали продукція хімічної та пов'язаних з нею галузей промисловості, деревина та вироби з деревини.

Обсяг експорту товарів до країн Європейського Союзу становив 236,6 млн.дол., або 62,5% від загального обсягу, та збільшився порівняно з 2014р. на 3,6 млн.дол., або на 1,5%.

Найвагоміші експортні поставки товарів серед країн-членів ЄС здійснювалися до Польщі, Німеччини, Румунії, Італії, Бельгії, Франції.

Серед інших країн світу найбільше екпортувалися товари до Російської Федерації та Туреччини.

Серед вагомих країн-партнерів збільшився експорт товарів до Франції (в 1,5 раза), Румунії (на 20,9%), Бельгії (на 7,7%) Італії (на 7,3%), Туреччини (на 3,4%), Німеччини (на 2,0%). Одночасно на 52,6% скоротився експорт до Російської Федерації, на 0,5% – до Польщі.

Основу товарної структури імпорту області складали машини, обладнання та механізми, електротехнічне обладнання, полімерні матеріали, пластмаси та вироби з них, продукція хімічної та пов'язаних з нею галузей промисловості.

Імпорт товарів з країн Європейського Союзу становив 118,7 млн.дол., або 58,7% від загального обсягу, та скоротився проти 2014р. на 35,6 млн.дол., або на 23,0%.

Серед країн ЄС найвагоміші імпорتنі надходження товарів здійснювалися з Польщі, Німеччини, Італії.

Серед інших країн світу найбільші імпорتنі поставки товарів надходили з Російської Федерації, Білорусі, Китаю.

Порівняно з 2014р. зменшився імпорт товарів зі всіх вагомих країн-партнерів, зокрема з Білорусі – на 54,9%, Італії – на 38,4%, Російської Федерації – на 31,4%, Німеччини – на 19,3%, Польщі – на 9,6%, Китаю – на 9,4%.

Інформацію щодо найважливіших товарних груп у структурі зовнішньої торгівлі області у 2015р. наведено в таблиці.

	Експорт			Імпорт		
	тис.дол. США	у % до 2014	у % до загаль- ного обсягу	тис.дол. США	у % до 2014	у % до загаль- ного обсягу
Усього	378306,9	79,9	100,0	202220,5	71,4	100,0
у тому числі						
II. Продукти рослин- ного походження	40145,9	68,7	10,6	8371,4	74,0	4,1
V. Мінеральні продукти	17702,6	31,4	4,7	14823,1	32,4	7,3
VI. Продукція хіміч- ної та пов'язаних з нею галузей промис- ловості	94436,1	88,8	25,0	25656,4	102,6	12,7
VII. Полімерні мате- ріали, пластмаси та вироби з них	1718,2	79,0	0,5	32497,5	76,5	16,1
з них						
39 пластмаси, полімерні матеріали	1587,6	78,5	0,4	28336,8	77,2	14,0
IX. Деревина і вироби з деревини	93191,9	81,5	24,6	2594,7	55,8	1,3
XIII. Вироби з каме- ню, гіпсу, цементу	38964,6	101,0	10,3	11263,8	78,0	5,6
XVI. Машини, облад- нання та механізми; електротехнічне обладнання	12862,1	59,7	3,4	36965,7	89,7	18,3
з них						
84 реактори ядерні, котли, машини	8954,6	53,7	2,4	33102,9	92,8	16,4

В область у 2015р. надійшло іноземної давальницької сировини на 15,8 млн.дол. (на 24,9% менше порівняно з 2014р.). Експорт готової продукції з імпортованої давальницької сировини становив 29,9 млн.дол. (на 36,2% менше).

Експорт давальницької сировини становив 6,4 млн.дол. (на 4,4% менше обсягу 2014р.). У той же час до області імпортовано готової продукції, виготовленої з давальницької сировини, на 5,0 млн.дол. (на 47,7% менше).

Інформацію за 2015р. щодо міст та районів області, де найактивніше здійснювалася зовнішня торгівля товарами, наведено в таблиці.

	Експорт			Імпорт		
	тис.дол. США	у % до 2014	у % до загаль- ного обсягу	тис.дол. США	у % до 2014	у % до загаль- ного обсягу
Рівненська область	378306,9	79,9	100,0	202220,5	71,4	100,0
у тому числі						
м.Рівне	136775,3	76,8	36,2	78572,9	52,4	38,9
м.Дубно	21061,0	275,3	5,6	9382,3	61,0	4,6
райони						
Березнівський	10439,3	76,1	2,8	3338,2	59,8	1,7
Гощанський	10710,7	100,2	2,8	3825,4	55,6	1,9
Дубенський	15566,0	104,7	4,1	... ¹	... ¹	... ¹
Здолбунівський	3258,8	54,3	0,9	14991,7	73,7	7,4
Костопільський	30975,3	98,5	8,2	24260,5	122,8	12,0
Радивилівський	4596,8	118,8	1,2	2576,8	68,3	1,3
Рівненський	95542,7	84,7	25,3	49094,3	99,8	24,3
Рокитнівський	9934,4	58,2	2,6	... ¹	... ¹	... ¹
Сарненський	21854,3	37,7	5,8	1805,6	81,0	0,9

¹ Інформація конфіденційна відповідно до Закону України «Про державну статистику».

У 2015р. обсяги експорту та імпорту **послуг** становили відповідно 21,9 млн.дол. США і 14,8 млн.дол. Порівняно з 2014р. експорт скоротився на 55,4%, імпорт – на 35,9%. Позитивне сальдо становило 7,1 млн.дол. (у 2014р. також позитивне – 25,9 млн.дол.).

Коефіцієнт покриття експортом імпорту склав 1,47 (у 2014р. – 2,12).

Зовнішньоторговельні операції послугами проводилися з партнерами 81 країни світу.

Інформацію щодо показників зовнішньої торгівлі послугами з найбільшими торговими партнерами наведено в таблиці.

	Експорт			Імпорт		
	тис.дол. США	у % до 2014	у % до загаль- ного обсягу	тис.дол. США	у % до 2014	у % до загаль- ного обсягу
Усього	21867,8	44,6	100,0	14832,8	64,1	100,0
у тому числі						
Велика Британія	1452,0	78,2	6,6	517,2	81,2	3,5
Естонія	75,9	299,8	0,3	482,6	1131,9	3,3
Іспанія	3,7	40,2	0,0	215,3	99,4	1,5
Італія	1324,2	59,2	6,1	2725,2	95,3	18,4
Канада	9236,4	48,7	42,2	—	—	—
Кіпр	35,2	26,6	0,2	729,7	158,0	4,9
Нідерланди	295,1	185,1	1,3	238,6	89,1	1,6
Німеччина	2115,9	83,8	9,7	2531,4	74,2	17,1
Польща	1203,5	142,7	5,5	1572,2	45,7	10,6
Португалія	2370,9	83,4	10,8	—	—	—
Російська Федерація	630,4	4,4	2,9	2140,4	34,4	14,4
Словенія	6,8	53,8	0,0	513,9	67,5	3,5
Туреччина	94,9	170,0	0,4	146,6	87,8	1,0
Угорщина	14,2	27,4	0,1	1413,5	88,1	9,5
Франція	836,9	69,5	3,8	535,5	179,8	3,6
Швейцарія	984,0	100,5	4,5	145,4	106,5	1,0
<u>Довідково:</u>						
Країни СНД	1019,1	6,7	4,7	2282,6	34,7	15,4
Країни ЄС	10453,0	80,1	47,8	11982,9	75,0	80,8

У 2015р. найбільші обсяги експорту припадали на послуги з переробки матеріальних ресурсів (62,0% загального обсягу) та транспортні послуги (32,2%).

Експорт послуг країнам ЄС становив 10,5 млн.дол. США, або 47,8% загального обсягу, та зменшився порівняно з 2014р. на 2,6 млн.дол., або на 19,9%.

Головними партнерами в експорті послуг серед країн-членів ЄС були Португалія, Німеччина, Велика Британія, Італія, Польща.

Серед інших країн світу найбільше послуг було надано Канаді.

Серед вагомих країн-партнерів зріс експорт послуг Польщі на 42,7%, натомість, зменшився Канаді на 51,3%, Італії – на 40,8%, Великій Британії – на 21,8%, Португалії – на 16,6%, Німеччині – на 16,2%.

Основу структури імпорту послуг у 2015р. склали транспортні послуги, послуги, пов'язані з подорожами, ділові послуги, послуги з переро-

бки матеріальних ресурсів та послуги з ремонту та технічного обслуговування.

Імпорт послуг від країн ЄС становив 12,0 млн.дол., або 80,8% загального обсягу, та зменшився проти 2014р. на 4,0 млн.дол., або на 25,0%.

Серед країн ЄС головними партнерами в імпорті послуг були Італія, Німеччина, Польща, Угорщина.

Серед інших країн світу найбільше послуг було одержано від Російської Федерації.

Проти 2014р. імпорт послуг від найбільших країн-партнерів зменшився, зокрема від Російської Федерації – на 65,6%, Польщі – на 54,3%, Німеччини – на 25,8%, Угорщини – на 11,9%, Італії – на 4,7%.

Інформацію щодо структури зовнішньої торгівлі послугами області у 2015р. наведено в таблиці.

	Експорт			Імпорт		
	тис.дол. США	у % до 2014	у % до загаль- ного обсягу	тис.дол. США	у % до 2014	у % до загаль- ного обсягу
Усього	21867,8	44,6	100,0	14832,8	64,1	100,0
Послуги з переробки матеріальних ресурсів	13568,4	56,5	62,0	1614,3	69,5	10,9
Послуги з ремонту та технічного обслуговування, що не віднесені до інших категорій	–	–	–	1453,9	76,8	9,8
Транспортні послуги	7037,1	32,0	32,2	6101,6	57,7	41,1
Послуги, пов'язані з подорожами	254,9	90,3	1,2	2580,5	69,1	17,4
Послуги з будівництва	137,1	110,1	0,6	51,6	1029,1	0,3
Послуги, пов'язані з фінансовою діяльністю	–	–	–	702,7	57,9	4,7
Роялті та інші послуги, пов'язані з використанням інтелектуальної власності	–	–	–	122,1	45,8	0,8
Послуги у сфері телекомунікації, комп'ютерні та інформаційні послуги	66,4	40,4	0,3	178,9	48,2	1,2
Ділові послуги	787,5	34,2	3,6	2027,3	74,1	13,7
Послуги приватним особам, культурні та рекреаційні послуги	16,4	12,5	0,1	–	–	–

Обсяг залучених з початку інвестування **прямих іноземних інвестицій**¹ (акціонерного капіталу) в економіку області на 31 грудня 2015р. становив 220,2 млн.дол. США, що в розрахунку на одну особу населення склало 189,8 дол.

У 2015р. в економіку області іноземними інвесторами вкладено 5,5 млн.дол. та вилучено 17,8 млн.дол. прямих інвестицій (акціонерного капіталу). Зменшення вартості акціонерного капіталу за рахунок переоцінки, утрат та перекласифікації становило 30,9 млн.дол. (у т.ч. за рахунок курсової різниці – 26,1 млн.дол.).

Інвестиції надійшли з 34 країн світу. Із країн ЄС з початку інвестування внесено 192,7 млн.дол. інвестицій (87,5% загального обсягу акціонерного капіталу), з інших країн світу – 27,5 млн.дол. (12,5%).

До п'ятірки основних країн-інвесторів, на які припадає більш як три чверті загального обсягу прямих інвестицій входять: Німеччина – 47,5 млн.дол., Велика Британія – 40,7 млн.дол., Нідерланди – 30,0 млн.дол., Італія – 29,0 млн.дол., Кіпр – 26,2 млн.дол.

На підприємствах промисловості зосереджено 104,9 млн.дол. (47,6%) прямих інвестицій, у т.ч. переробної – 67,7 млн.дол., добувної промисловості і розроблення кар'єрів – 16,0 млн.дол. На підприємствах оптової та роздрібної торгівлі, ремонту автотранспортних засобів і мотоциклів акумульовано 45,5 млн.дол., або 20,7% загального обсягу прямих інвестицій; будівництва – 30,1 млн.дол.; транспорту, складського господарства, поштової та кур'єрської діяльності – 26,4 млн.дол. (12,0%); сільського господарства, лісового господарства та рибного господарства – 9,0 млн.дол. (4,1%).

Серед міст та районів області провідні місця за обсягами залучених прямих іноземних інвестицій продовжують утримувати м.Рівне (125,6 млн.дол.), Рівненський район (60,2 млн.дол.), куди спрямовано 84,4% їх загального обсягу.

Заборгованість підприємств області за кредитами та позиками, торговими кредитами та іншими зобов'язаннями (борговими інструментами) перед прямими інвесторами на 31 грудня 2015р. становила 74,1 млн.дол.

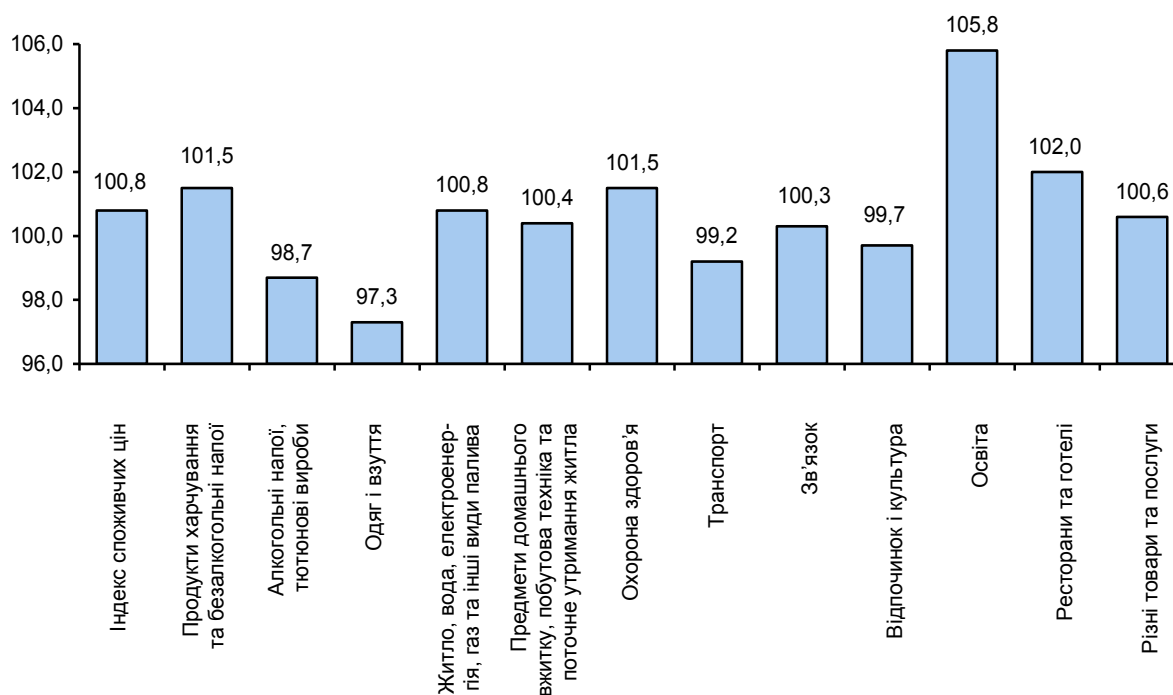
Загальний обсяг прямих іноземних інвестицій (акціонерного капіталу та боргових інструментів) на 31 грудня 2015р. склав 294,3 млн.дол.

¹ Дані про прямі інвестиції в область є попередніми і можуть уточнюватись у наступних виданнях.

СПОЖИВЧІ ЦІНИ

Індекс споживчих цін (ІСЦ) у січні 2016р. по області становив 100,8%, по Україні – 100,9%.

Індекси споживчих цін у 2016 році
(січень у % до грудня попереднього року)



На споживчому ринку у січні 2016р. ціни на продукти харчування та безалкогольні напої зросли на 1,5%. Найбільше подорожчали овочі та фрукти – відповідно на 11,2% та 9,3%. Крім того, на 3,7–0,1% зросли ціни на масло, м'ясо птиці, кисломолочну продукцію, сметану, шоколад, сири, молоко, яйця, олію соняшникову, кондитерські вироби з борошна, безалкогольні напої, рибу та продукти з риби, яловичину, хліб, рис. Водночас на 5,1–0,1% знизилися ціни на сало, цукор, продукти переробки зернових, свинину, макаронні вироби, кондитерські вироби з цукру.

Ціни на алкогольні напої та тютюнові вироби знизилися на 1,3%, що пов'язано зі здешевленням тютюнових виробів на 2,4%. У той же час ціни на алкогольні напої зросли на 0,4%.

Зростання цін (тарифів) на житло, воду, електроенергію, газ та інші види палива на 0,8% відбулося, в основному, за рахунок підвищення тарифів на водопостачання (на 14,1%), каналізацію (на 13,2%), плати на утримання та ремонт житла (на 0,7%).

Предмети домашнього вжитку, побутова техніка стали дорожчими на 0,4%, у т.ч. меблі та предмети обстановки на 0,9%, побутова техніка – на 0,4%, домашній текстиль – на 0,2%. Разом з цим подешевшали килими й інші види покриттів для підлоги на 0,6%.

У сфері охорони здоров'я ціни зросли на 1,5%, що насамперед спричинено підвищенням цін на амбулаторні послуги на 4,0%, фармацевтичну продукцію, медичні товари та обладнання – на 1,4%, послуги лікарень – на 0,1%.

Зниження цін на транспорт у цілому на 0,8% пов'язано зі здешевленням палива та мастил на 1,6%. Разом з тим відбулося зростання цін на автомобілі на 3,4%.

Подорожчання послуг освіти на 5,8% головним чином спричинено підвищенням плати на утримання дітей у дошкільних закладах на 23,3% та курсів – на 2,4%.

Ціни у сфері зв'язку зросли на 0,3% за рахунок підвищення вартості телефонного й телефаксового обладнання на 0,9% та їх послуг – на 0,2%.

У сфері відпочинку і культури відбулося зниження цін на 0,3%, що зумовлено в першу чергу здешевленням туристичних послуг на 5,4%, аудіотехніки, фотоапаратури та обладнання для обробки інформації – на 0,1%. У той же час ціни на послуги відпочинку та культури зросли на 1,0%, газети, книжки та канцелярські товари – на 0,9%.

Одяг і взуття подешевшали в цілому на 2,7%, у т.ч. одяг – на 3,5%, взуття – на 1,8%.

Індекси споживчих цін наведено у таблиці.

	(відсотків)				
	До попереднього місяця			До грудня попереднього року	
	листопад 2015	грудень 2015	січень 2016	січень 2016	січень 2015
Індекс споживчих цін	101,7	101,0	100,8	100,8	103,3
Продукти харчування та безалкогольні напої	102,5	102,0	101,5	101,5	104,7
Продукти харчування	102,7	102,0	101,6	101,6	104,6
Хліб і хлібопродукти	101,5	101,8	100,1	100,1	105,4
Хліб	100,4	100,8	100,1	100,1	102,2
Макаронні вироби	99,5	101,5	99,9	99,9	104,5
М'ясо та м'ясопродукти	98,3	99,9	100,1	100,1	101,6
Риба та продукти з риби	103,6	100,6	100,3	100,3	107,0
Молоко, сир та яйця	108,6	106,1	102,2	102,2	101,9
Молоко	105,8	106,6	102,1	102,1	100,7
Сир і м'який сир (творог)	105,9	104,6	102,3	102,3	102,1

	Продовження				
	До попереднього місяця			До грудня попереднього року	
	листопад 2015	грудень 2015	січень 2016	січень 2016	січень 2015
Яйця	117,7	109,2	102,0	102,0	102,9
Олія та жири	101,9	101,2	100,3	100,3	102,0
Масло	102,3	102,7	103,7	103,7	99,3
Олія соняшникова	98,9	102,8	101,6	101,6	103,9
Фрукти	95,3	100,3	109,3	109,3	116,0
Овочі	126,6	107,2	111,2	111,2	116,8
Цукор	111,7	106,8	98,2	98,2	100,2
Безалкогольні напої	99,3	102,3	100,8	100,8	105,9
Алкогільні напої, тютюнові вироби	100,3	99,7	98,7	98,7	103,7
Алкогільні напої	100,8	99,7	100,4	100,4	102,0
Тютюнові вироби	100,0	99,8	97,6	97,6	104,8
Одяг і взуття	102,6	96,6	97,3	97,3	98,4
Одяг	103,2	94,9	96,5	96,5	97,0
Взуття	101,7	99,0	98,2	98,2	100,6
Житло, вода, електроенергія, газ та інші види палива	100,2	100,1	100,8	100,8	101,3
Плата за власне житло (квартирна плата)	100,0	100,0	100,0	100,0	100,7
Утримання та ремонт житла	99,7	100,9	100,7	100,7	101,6
Водопостачання	100,0	100,0	114,1	114,1	104,3
Каналізація	100,0	100,0	113,2	113,2	113,7
Електроенергія	100,0	100,0	100,0	100,0	100,0
Природний газ	100,0	100,0	100,0	100,0	100,0
Гаряча вода, опалення	101,8	100,0	100,0	100,0	100,0
Предмети домашнього вжитку, побутова техніка та поточне утримання житла	101,9	100,4	100,4	100,4	103,7
Меблі та предмети обстановки, килими та інші види покриттів для підлоги	101,3	98,6	100,7	100,7	106,3
Домашній текстиль	106,7	100,5	100,2	100,2	101,9
Побутова техніка	99,7	100,3	100,4	100,4	104,6
Охорона здоров'я	100,6	101,9	101,5	101,5	102,6
Фармацевтична продукція, медичні товари та обладнання	100,9	102,4	101,4	101,4	103,1
Амбулаторні послуги	101,0	100,4	104,0	104,0	105,5
Транспорт	100,6	99,5	99,2	99,2	100,7
Купівля транспортних засобів	106,7	98,0	102,9	102,9	107,2
Паливо та мастила	100,0	99,1	98,4	98,4	100,5
Транспортні послуги	100,0	101,3	100,0	100,0	100,3
Залізничний пасажирський транспорт	100,0	100,8	99,7	99,7	98,6
Автомобільний пасажирський транспорт	100,0	101,4	100,0	100,0	100,6

	Продовження				
	До попереднього місяця			До грудня попереднього року	
	листопад 2015	грудень 2015	січень 2016	січень 2016	січень 2015
Зв'язок	100,3	100,1	100,3	100,3	100,9
Відпочинок і культура	100,4	102,3	99,7	99,7	104,3
Аудіотехніка, фотоапаратура та обладнання для обробки інформації	101,3	101,7	99,9	99,9	103,1
Послуги відпочинку та культури	100,0	100,3	101,0	101,0	112,7
Газети, книжки та канцелярські товари	100,0	99,9	100,9	100,9	105,7
Освіта	100,1	100,1	105,8	105,8	104,1
Дошкільна та початкова освіта	100,0	100,0	123,3	123,3	117,1
Середня освіта	100,6	100,0	100,0	100,0	100,0
Вища освіта	100,0	100,0	100,0	100,0	100,0
Ресторани та готелі	100,1	102,1	102,0	102,0	105,0
Різні товари та послуги	100,5	103,1	100,6	100,6	101,5

Начальник
Головного управління

Ю.В.Мороз

ЗМІСТ

	Стор.
Короткі підсумки соціально-економічного становища області.....	3
Основні показники соціально-економічного розвитку області.....	5
Демографічна ситуація та соціальний захист.....	7
Зайнятість та безробіття.....	11
Доходи населення.....	16
Правосуддя та злочинність.....	27
Внутрішня торгівля.....	29
Сільське господарство.....	30
Промисловість.....	34
Будівництво.....	41
Транспорт і зв'язок.....	44
Зовнішньоекономічна діяльність.....	45
Споживчі ціни.....	52

Вих. № 10.1-05/43
від 01.03.2016

**Державна служба статистики України
Головне управління статистики у Рівненській області**

**Про соціально-економічне становище
Рівненської області
у січні 2016 року**

Відповідальний за випуск
Якимчук Наталія Степанівна

Комп'ютерний дизайн та верстка
Черначук Оксана Андріївна

Підписано до друку 01.03.2016
Тираж 5 примірників
Управління поширення інформації та комунікацій
Головного управління статистики у Рівненській області