

Державна служба статистики України  
Головне управління статистики у Рівненській області

# **ПРО СОЦІАЛЬНО-ЕКОНОМІЧНЕ СТАНОВИЩЕ РІВНЕНСЬКОЇ ОБЛАСТІ**

за 2015 рік

Рівне

## Головне управління статистики у Рівненській області

вул. Короленка, 7, м.Рівне, 33028, Україна  
телефон: (036-2) 26-56-37  
електронна пошта: gus@rv.ukrstat.gov.ua  
веб-сайт: www.rv.ukrstat.gov.ua

### СКОРОЧЕННЯ Й УМОВНІ ПОЗНАЧЕННЯ

#### СКОРОЧЕННЯ

арк. – аркуш  
в.п. – відсотковий пункт  
г – грам  
га – гектар  
год – година  
грн. – гривня  
дал – декалітр  
дол. США – долар США  
кг – кілограм  
км – кілометр  
корм.од – кормова одиниця  
л – літр  
м. – місто  
м<sup>2</sup> – квадратний метр  
м<sup>3</sup> – кубічний метр  
млн. – мільйон  
млрд. – мільярд

мм – міліметр  
од – одиниць  
пас.км – пасажиро-кілометр  
п.р. – поточний рік  
р. – рік  
см – сантиметр  
стор. – сторінка  
т – тонна  
тис. – тисяча  
ткм – тонно-кілометр  
умов. – умовний  
у т.ч. – у тому числі  
ц – центнер  
шт. – штука  
% – відсоток  
‰ – проміле

---

#### УМОВНІ ПОЗНАЧЕННЯ

Тире (–)	– явищ не було
Крапки (...)	– відомості відсутні
Нуль (0; 0,0)	– явища відбулися, але у вимірах менших за ті, що можуть бути виражені використаними у таблиці розрядами
Символ (х)	– заповнення рубрики за характером побудови таблиці не має сенсу
«з них», «у тому числі»	– наведено не всі доданки загальної суми

**Примітка.** В окремих випадках незначне відхилення між підсумками та сумою складових пояснюється округленням даних при електронній обробці інформації.

## КОРОТКІ ПІДСУМКИ СОЦІАЛЬНО-ЕКОНОМІЧНОГО СТАНОВИЩА ОБЛАСТІ

**Промисловість.** У грудні 2015р. порівняно з попереднім місяцем та листопадом 2014р. індекс промислової продукції становив відповідно 108,2% і 100,1%, за підсумками 2015р. проти 2014р. – 100,5%.

**Сільське господарство.** Індекс обсягу сільськогосподарського виробництва (за попередніми даними) у 2015р. порівняно з 2014р. становив 93,2%, у т.ч. у сільськогосподарських підприємствах – 91,8%, у господарствах населення – 93,9%.

**Будівництво.** У 2015р. підприємствами області виконано будівельних робіт на суму 1295,5 млн.грн. Порівняно з 2014р. обсяги будівництва зменшилися на 37,2%.

**Транспорт.** За 2015р. усіма видами транспорту перевезено 10,9 млн.т вантажів. Вантажооборот становив 9,7 млрд.ткм.

Послугами пасажирського транспорту за 2015р. скористалися 138,3 млн. пасажирів. Пасажирооборот виконано в обсязі 2,5 млрд.пас.км.

**Зовнішня торгівля товарами.** У січні–листопаді 2015р. експорт товарів становив 358,5 млн.дол. США, імпорт – 180,1 млн.дол. Порівняно з січнем–листопадом 2014р. експорт та імпорт скоротилися відповідно на 18,6% та 30,4%.

**Внутрішня торгівля.** Обороти роздрібної торгівлі (до якого включено роздрібний товарооборот підприємств, які здійснюють діяльність із роздрібної торгівлі, розрахункові дані щодо обсягів продажу товарів на ринках та фізичними особами-підприємцями) за 2015р. становив 23853,6 млн.грн., що на 14,9% менше обсягу 2014р. У структурі обороту роздрібної торгівлі на організовані та неформальні ринки припадало 40,3%.

**Ціни і тарифи.** Індекс споживчих цін у грудні 2015р. становив 101,0%, з початку року – 144,9%.

**Доходи населення** Середня номінальна заробітна плата штатного працівника підприємств у листопаді 2015р. становила 3863 грн., що у 2,8 раза вище рівня мінімальної заробітної плати (1378 грн.). Порівняно з жовтнем 2015р. розмір заробітної плати зменшився на 0,5%, або на 21 грн.

У січні–листопаді 2015р. субсидії для відшкодування витрат на оплату житлово-комунальних послуг призначено 123,8 тис. домогосподарств.

Крім того, субсидії готівкою на відшкодування витрат для придбання скрапленого газу, твердого і рідкого пічного побутового палива призначено 19,4 тис. домогосподарств.

За 2015р. субсидії для відшкодування витрат на оплату житлово-комунальних послуг призначено 147,7 тис. домогосподарств.

Крім того, 27,5 тис. домогосподарств було призначено субсидії готівкою на відшкодування витрат для придбання скрапленого газу, твердого і рідкого пічного побутового палива.

Рівень оплати населенням житлово-комунальних послуг у січні–листопаді 2015р. становив 106,0%.

**Ринок праці.** Кількість зареєстрованих безробітних на кінець грудня 2015р. становила 16,7 тис. осіб.

Рівень зареєстрованого безробіття в цілому по області на кінець грудня 2015р. склав 2,3% населення працездатного віку.

**Демографічна ситуація.** Чисельність наявного населення області, за оцінкою, на 1 грудня 2015р. становила 1161,8 тис. осіб. Упродовж січня–листопада 2015р. чисельність населення збільшилася на 675 осіб. Протягом січня–листопада 2015р. народилося 14809 дітей, померло 13426 осіб, у т.ч. 129 дітей віком до 1 року.

**Криміногенна ситуація.** За повідомленням прокуратури протягом 2015р. обліковано 11093 кримінальні правопорушення. Від злочинів потерпіло 8533 особи. У 2015р. виявлено 2515 осіб, які вчинили злочини.

## ОСНОВНІ ПОКАЗНИКИ СОЦІАЛЬНО-ЕКОНОМІЧНОГО РОЗВИТКУ ОБЛАСТІ

	Фактично за 2015р.	Темпи зростання, зниження, у %			
		грудень 2015р. до		2015р. до 2014р.	довідково: 2014р. до 2013р.
		листопада 2015р.	грудня 2014р.		
Обсяг реалізованої промислової продукції (товарів, послуг), млн.грн.	22881,5 <sup>1</sup>	х	х	х	х
Індекс промислової продукції	х	108,2	100,1	100,5	103,7
Індекс обсягу сільськогосподарського виробництва	х	х	х	93,2	105,2
Капітальні інвестиції, млн.грн.	х	х	х	х	х
Прийняття в експлуатацію загальної площі житла, тис.м <sup>2</sup>	х	х	х	х	х
Обсяг виконаних будівельних робіт, тис.грн.	1295464	х	х	х	х
Індекс будівельної продукції <sup>2</sup>	х	х	х	62,8	107,1
Вантажооборот, млн.ткм	9699,5	93,5	98,1	101,0	101,3
Пасажирооборот, млн.пас.км	2483,6	100,9	112,6	103,9	96,8
Експорт товарів, млн.дол. США	358,5 <sup>1</sup>	х	х	81,4 <sup>3</sup>	98,6 <sup>4</sup>
Імпорт товарів, млн.дол. США	180,1 <sup>1</sup>	х	х	69,6 <sup>3</sup>	17,7 <sup>4,5</sup>
Сальдо (+, -), млн.дол. США	178,4 <sup>1</sup>	х	х	х	х

Продовження					
	Фактично за 2015р.	Темпи зростання, зниження, у %			
		грудень 2015р. до		2015р. до 2014р.	ДОВІДКОВО: 2014р. до 2013р.
		листопада 2015р.	грудня 2014р.		
Експорт послуг, млн.дол. США	х	х	х	х	х
Імпорт послуг, млн.дол. США	х	х	х	х	х
Сальдо (+, –), млн.дол. США	х	х	х	х	х
Оборот роздрібної торгівлі, млн.грн.	23853,6	х	х	85,1	99,9
Середньомісячна заробітна плата одно- го працівника					
номінальна, грн.	3468 <sup>1</sup>	99,5 <sup>6</sup>	127,9 <sup>7</sup>	116,5 <sup>3</sup>	106,2 <sup>4</sup>
реальна, %	х	97,8 <sup>6</sup>	85,7 <sup>7</sup>	75,6 <sup>3</sup>	94,7 <sup>4</sup>
Заборгованість із виплати заробітної плати, млн.грн.	14,5 <sup>8</sup>	106,7 <sup>9</sup>	157,4 <sup>10</sup>	х	969,6 <sup>11</sup>
Кількість зареєстрованих безробітних на кінець періоду, тис. осіб	16,7	107,3	97,2	х	х
Індекс споживчих цін	х	101,0	144,9	144,9 <sup>12</sup>	127,0 <sup>13</sup>

<sup>1</sup> Дані за січень–листопад 2015р.

<sup>2</sup> Індекс будівельної продукції розраховано на підставі індексу цін на будівельно-монтажні роботи без урахування тимчасово окупованої території АР Крим, м.Севастополя та частини зони проведення антитерористичної операції.

<sup>3</sup> Січень–листопад 2015р. у % до січня–листопада 2014р.

<sup>4</sup> Січень–листопад 2014р. у % до січня–листопада 2013р.

<sup>5</sup> З урахуванням поставок газу природного.

<sup>6</sup> Листопад 2015р. у % до жовтня 2015р.

<sup>7</sup> Листопад 2015р. у % до листопада 2014р.

<sup>8</sup> Станом на 1 грудня 2015р.

<sup>9</sup> 1 грудня 2015р. у % до 1 листопада 2015р.

<sup>10</sup> 1 грудня 2015р. у % до 1 грудня 2014р.

<sup>11</sup> 1 грудня 2014р. у % до 1 грудня 2013р.

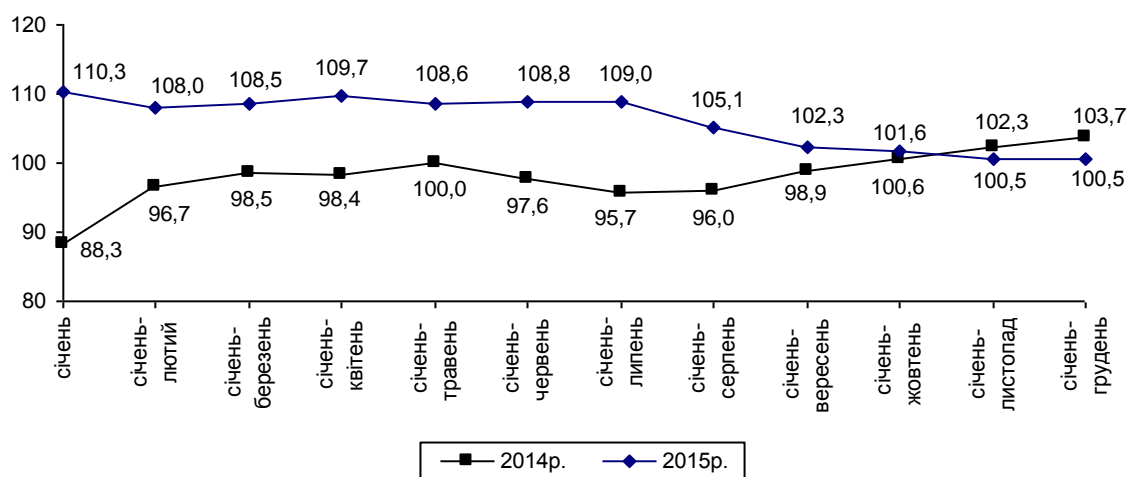
<sup>12</sup> Грудень 2015р. у % до грудня 2014р.

<sup>13</sup> Грудень 2014р. у % до грудня 2013р.

## ПРОМИСЛОВІСТЬ

У грудні 2015р. порівняно з попереднім місяцем та листопадом 2014р. індекс промислової продукції становив відповідно 108,2% і 100,1%, за підсумками 2015р. проти 2014р. – 100,5%.

**Індекси промислової продукції**  
(у % до відповідного періоду попереднього року)



Динаміка промислового виробництва за основними видами діяльності характеризується такими даними:

	(відсотків)		
	Індекси промислової продукції		
	грудень 2015р. до листопада 2015р.	грудня 2014р.	2015р. до 2014р.
<b>Промисловість</b>	<b>108,2</b>	<b>100,1</b>	<b>100,5</b>
Добувна та переробна промисловість	99,4	106,9	98,1
Добувна промисловість і розроблення кар'єрів	104,9	73,7	71,5
Переробна промисловість з неї	99,1	109,6	100,8
виробництво харчових продуктів, напоїв та тютюнових виробів	98,5	117,7	112,7
текстильне виробництво, виробництво одягу, шкіри, виробів зі шкіри та інших матеріалів	86,0	109,9	102,4
виготовлення виробів з деревини, виробництво паперу та поліграфічна діяльність	84,4	84,7	96,1
виробництво коксу та продуктів нафтоперероблення	... <sup>1</sup>	... <sup>1</sup>	... <sup>1</sup>

	Продовження		
	Індекси промислової продукції		2015р. до 2014р.
	грудень 2015р. до листопада 2015р.	грудня 2014р.	
виробництво хімічних речовин і хімічної продукції	104,6	100,2	87,5
виробництво основних фармацевтичних продуктів і фармацевтичних препаратів	... <sup>1</sup>	... <sup>1</sup>	... <sup>1</sup>
виробництво гумових і пластмасових виробів, іншої неметалевої мінеральної продукції	88,9	108,7	102,6
металургійне виробництво, виробництво готових металевих виробів, крім машин і устаткування	65,5	91,7	91,2
машинобудування, крім ремонту і монтажу машин і устаткування	189,5	160,7	90,8
Постачання електроенергії, газу, пари та кондиційованого повітря	116,7	95,0	102,8

<sup>1</sup> Тут і далі по розділу інформація конфіденційна відповідно до Закону України «Про державну статистику».

У добувній промисловості і розробленні кар'єрів порівняно з 2014р. виробництво зменшилося на 28,5%.

У переробній промисловості в 2015р. випуск продукції зріс на 0,8%. Підприємствами з виробництва харчових продуктів проти 2014р. обсяг випуску збільшено на 13,0%, у т.ч. у виробництві олії та тваринних жирів – у 2,0 раза, м'яса та м'ясних продуктів – на 29,8%, молочних продуктів – на 19,3%, хліба, хлібобулочних і борошняних виробів – на 8,2%. Водночас скорочені обсяги у виробництві готових кормів для тварин (на 12,3%), виробництві продуктів борошномельно-круп'яної промисловості, крохмалів та крохмальних продуктів (на 6,0%), переробленні та консервуванні риби, ракоподібних і моллюсків (на 5,0%), переробленні та консервуванні фруктів і овочів (на 0,6%). У виробництві напоїв приріст становив 9,7%.



Випуск окремих видів продуктів харчування характеризується такими даними:

	(т)				
	Вироблено за		Грудень 2015р. у % до		2015р. у % до 2014р.
	грудень 2015р.	2015р.	листопада 2015р.	грудня 2014р.	
М'ясо великої рогатої худоби свіже чи охолоджене	524	1984	280,2	845,2	274,8
М'ясо свиней свіже чи охоло- джене	302	4069	108,2	113,5	134,6
М'ясо свійської птиці заморо- жене	281	4754	55,9	35,4	72,6
Вироби ковбасні	64	626	114,3	80,0	72,1
Овочі консервовані натуральні	77	3416	98,7	118,5	98,3
Джеми, желе фруктові, пюре та пасти фруктові чи горіхові	275	2722	80,4	82,1	95,8
Молоко рідке оброблене (пас- теризоване, стерилізоване, го- могенізоване, топлоне, пепти- зоване)	720	8241	121,8	139,0	153,0
Масло вершкове	88	1946	48,1	108,6	95,6
Сири жирні	1544	18276	90,4	115,1	124,2
Йогурт та інші ферментовані чи сквашені молоко та вершки	332	4837	97,4	93,5	97,8
Борошно	4897	47268	110,3	89,6	96,5
Крупи	85	600	87,6	69,7	124,0
Хліб та вироби хлібобулочні, нетривалого зберігання	2374	27471	104,8	97,5	98,2
Вироби здобні	66	726	83,5	115,8	87,3
Печиво солодке і вафлі	139	1312	101,5	213,8	146,3
Вироби макаронні, локшина та вироби борошняні подібні	645	8533	71,0	75,4	126,2
Шоколад та готові харчові продукти, що містять какао (крім какао-порошку підсоло- дженого), у пакуваннях масою менше 2 кг	205	2070	89,1	61,2	82,7
Вироби кондитерські цукрові (у т.ч. шоколад білий), що не містять какао	289	3584	82,1	91,7	79,3
Кетчуп і соуси томатні інші	1	92	8,3	100,0	107,0
Соуси і продукти для приго- тування соусів; приправи та прянощі змішані інші (крім соєвого соусу, кетчупу і соусів томатних інших, борошна та порошку гірчичних, гірчиці готової)	113	1021	122,8	120,2	98,4

Продовження

	Вироблено за		Грудень 2015р. у % до		2015р. у % до 2014р.
	грудень 2015р.	2015р.	листопада 2015р.	грудня 2014р.	
Спреди та суміші жирові, що містять масову частку загального жиру від 50% до 85%, у т.ч. молочного жиру в жировій фазі не менше, ніж 25%	51	356	159,4	98,1	60,5
Води натуральні мінеральні газовані, тис.дал	72,2	453,4	345,5	147,6	70,4
Води непідсолоджені й неароматизовані (крім мінеральних та газованих вод), тис.дал	13,7	138,9	125,7	85,6	101,8
Напої безалкогольні, тис.дал	33,0	345,6	166,7	106,5	93,0

У 2015р. порівняно з 2014р. зросло виробництво круп на 116 т, м'яса свиней свіжого чи охолодженого – на 1047 т, м'яса великої рогатої худоби свіжого чи охолодженого – на 1262 т, виробів макаронних, локшини та виробів борошняних подібних – на 1769 т, молока рідкого обробленого – на 2853 т, сирів жирних – на 3557 т, вод непідсолоджених й неароматизованих (крім мінеральних та газованих вод) – на 2,4 тис.дал. Водночас зменшився випуск овочів консервованих натуральних на 58 т, масла вершкового – на 89 т, виробів здобних – на 106 т, йогурту та інших ферментованих чи сквашених молока та вершків – на 108 т, джемів, желе фруктових, пюре та паст фруктових чи горіхових – на 120 т, спредів та сумішей жирових – на 232 т, виробів ковбасних – на 242 т, хліба та виробів хлібобулочних нетривалого зберігання – на 512 т, борошна – на 1715 т, м'яса свійської птиці замороженого – на 1798 т, вод натуральних мінеральних газованих – на 190,9 тис.дал.

У текстильному виробництві, виробництві одягу, шкіри, виробів зі шкіри та інших матеріалів обсяги 2014р. перевищені на 2,4%.

Дані щодо випуску окремих виробів легкої промисловості наведено в таблиці.

	(тис.шт.)				
	Вироблено за		Грудень 2015р. у % до		2015р. у % до 2014р.
	грудень 2015р.	2015р.	листопада 2015р.	грудня 2014р.	
Білизна постільна	1,6	13,6	69,6	177,8	141,7
Пальта, підпальта, накидки, плащі, анораки, плащі та куртки віт-роззахисні, куртки теплі, включаючи лижні та вироби подібні, крім трикотажних, жіночі та дівчачі	8,5	119,6	76,6	104,9	94,2
Жакети, блейзери, крім трикотажних, жіночі та дівчачі	5,7	72,2	178,1	–	99,6
Сукні, крім трикотажних, жіночі та дівчачі	0,2	15,8	6,9	100,0	72,8
Спідниці та спідниці-брюки, крім трикотажних, жіночі та дівчачі	0,2	65,4	1,7	100,0	519,0
Сорочки, крім трикотажних, чоловічі та хлопчачі	3,8	62,7	62,3	253,3	140,3
Блузки, сорочки та батники, крім трикотажних, жіночі та дівчачі	4,6	41,6	104,5	115,0	72,1
Рукавички, рукавиці, мітенки (крім трикотажних), тис. пар	7,8	191,0	92,9	41,1	172,2
Колготки, панчохи, шкарпетки та вироби панчішно-шкарпеткові інші, трикотажні машинного та ручного в'язання, тис. пар	51,5	290,4	509,9	123,2	95,2

У виготовленні виробів з деревини, виробництві паперу та поліграфічній діяльності порівняно з 2014р. випуск продукції зменшився на 3,9%, у т.ч. в обробленні деревини та виготовленні виробів з деревини та корка, крім меблів – на 5,7%, у поліграфічній діяльності – на 11,2%. Разом з тим спостерігалось нарощення обсягів у виготовленні виробів з паперу та картону (на 31,6%).

Виробництво окремих видів продукції характеризується наступними даними:

	Вироблено за		Грудень 2015р. у % до		2015р. у % до 2014р.
	грудень 2015р.	2015р.	листопада 2015р.	грудня 2014р.	
Деревина уздовж розпиляна чи розколота, розділена на частини чи лушена, завтовшки більше 6 мм, тис.м <sup>3</sup>	6,0	74,0	93,8	90,9	90,1
Деревина хвойних порід у вигляді погонажу, профільованого уздовж будь-якого з ребер чи площин, уключаючи планки та фризидля паркетного покриття підлоги незібрані, т	56	926	62,9	32,6	66,5
Бруски, планки та фризидля паркетного або дерев'яного покриття підлоги, профільовані, незібрані, з деревини листяних порід, тис.м <sup>2</sup>	2,8	73,6	73,7	27,7	47,7
Фанера клеєна, панелі фанеровані та матеріали шаруваті подібні, з деревини, інші, м <sup>3</sup>	10095	118092	104,1	96,5	97,7
Вікна та їх рами, двері балконні та їх рами, двері та їх коробки та пороги, з деревини, м <sup>2</sup>	268	1680	174,0	206,2	108,5
Вироби столярні та конструкції будівельні, з деревини (крім вікон, дверей балконних та їх рам, дверей та їх коробок та порогів, паркета, опалубки для бетонних будівельних робіт, гонта і дранки покрівельних), м <sup>3</sup>	1276	17249	90,7	84,5	103,4
Піддони, ящики піддони та інші вантажні щити, з деревини, тис.шт.	11,1	121,5	120,7	109,9	96,5
Паливні брикети та гранули з деревини та іншої природної сировини, т	1239	16873	56,1	156,0	114,3
Мішки та пакети з паперу, тис.шт.	3506,1	34117,6	99,5	148,1	122,2
Газети, які виходять менше чотирьох разів на тиждень, віддруковані, тис. примірників					
4-шпальтових газет формату А2	595,6	6702,1	107,0	102,8	90,2

У виробництві хімічних речовин і хімічної продукції обсяги проти 2014р. скоротилися на 12,5%.

На підприємствах із виробництва гумових і пластмасових виробів, іншої неметалевої мінеральної продукції обсяги випуску за 2015р. збільшилися на 2,6%, у т.ч. у виробництві скла та виробів зі скла – на 2,0%, цементу, вапна та гіпсових сумішей – на 2,3%, виробів із бетону, гіпсу та цементу – на 18,3%. Водночас зменшені обсяги у виробництві пластмасових виробів (на 3,4 %), виробництві будівельних матеріалів із глини (на 3,0%).

Дані щодо випуску окремих виробів наведено в таблиці.

	Вироблено за		Грудень 2015р. у % до		2015р. у % до 2014р.
	грудень 2015р.	2015р.	листопада 2015р.	грудня 2014р.	
Мішки та пакети (у т.ч. конусо-подібні), з полімерів етилену (не включаючи із синтетичних текстильних матеріалів), т	76	627	168,9	115,2	113,2
Бутлі, пляшки, флакони, фляги та вироби подібні, з пластмас, тис.шт.	395,7	3770,0	164,9	126,5	66,6
Вікна та їх рами, двері та їх коробки і пороги, з пластмас, тис.шт.	10,3	82,3	90,4	103,0	100,5
Цегла невогнетривка керамічна будівельна (крім виробів з борошна кам'яного кремнеземистого чи ґрунтів діатомітових), млн.шт. умов. цегли	1,1	25,8	40,7	57,9	97,0
Розчини бетонні, готові для використання, тис.т	28,7	352,3	51,8	251,8	127,8
Камінь декоративний і будівельний оброблений інший і вироби з нього; гранули та порошок із каменю природного інші, штучно забарвлені; вироби з агломерованого сланцю, т	269	3772	106,3	90,0	99,6

У металургійному виробництві, виробництві готових металевих виробів, крім машин і устаткування обсяги продукції проти 2014р. скоротилися на 8,8%, у машинобудуванні, крім ремонту і монтажу машин і устаткування – на 9,2%.

У постачанні електроенергії, газу, пари та кондиційованого повітря приріст порівняно з 2014р. становив 2,8%.

За січень–листопад 2015р. реалізовано промислової продукції (товарів, послуг) на 22881,5 млн.грн.

Дані щодо обсягів і структури реалізованої продукції за основними видами промислової діяльності наведено в таблиці.

	Обсяг реалізованої промислової продукції (товарів, послуг) без ПДВ та акцизу за січень–листопад 2015р.	
	тис.грн.	у % до всієї реалізованої продукції
<b>Промисловість</b>	<b>22881461,2</b>	<b>100,0</b>
Добувна та переробна промисловість; постачання електроенергії, газу, пари та кондиційованого повітря	22677584,6	99,1
Добувна та переробна промисловість	14420532,2	63,0
Добувна промисловість і розроблення кар'єрів	460414,0	2,0
Переробна промисловість	13960118,2	61,0
з неї		
виробництво харчових продуктів, напоїв та тютюнових виробів	3301104,7	14,4
текстильне виробництво, виробництво одягу, шкіри, виробів зі шкіри та інших матеріалів	406708,7	1,8
виготовлення виробів з деревини, виробництво паперу та поліграфічна діяльність	1910269,4	8,3
виробництво коксу та продуктів нафтоперероблення	... <sup>1</sup>	... <sup>1</sup>
виробництво хімічних речовин і хімічної продукції	3599893,8	15,7
виробництво основних фармацевтичних продуктів і фармацевтичних препаратів	... <sup>1</sup>	... <sup>1</sup>
виробництво гумових і пластмасових виробів, іншої неметалевої мінеральної продукції	2958162,6	12,9
металургійне виробництво, виробництво готових металевих виробів, крім машин і устаткування	431604,0	1,9
машинобудування, крім ремонту і монтажу машин і устаткування	568463,8	2,5
Постачання електроенергії, газу, пари та кондиційованого повітря	8257052,4	36,1
Водопостачання; каналізація, поводження з відходами	203876,6	0,9

<sup>1</sup> Див. виноски на стор. 8.

**Примітка.** Короткострокові дані щодо обсягу реалізованої промислової продукції розроблено на підставі місячної звітності. Інформація за видами промислової діяльності сформована за функціональним принципом (по однорідних продуктах).

Інформація по містах і районах області щодо розподілу обсягів реалізованої продукції добувної та переробної промисловості; постачання електроенергії, газу, пари та кондиційованого повітря; забору, очищення та постачання води за основними промисловими групами у січні–листопаді 2015р. наведена в таблиці.

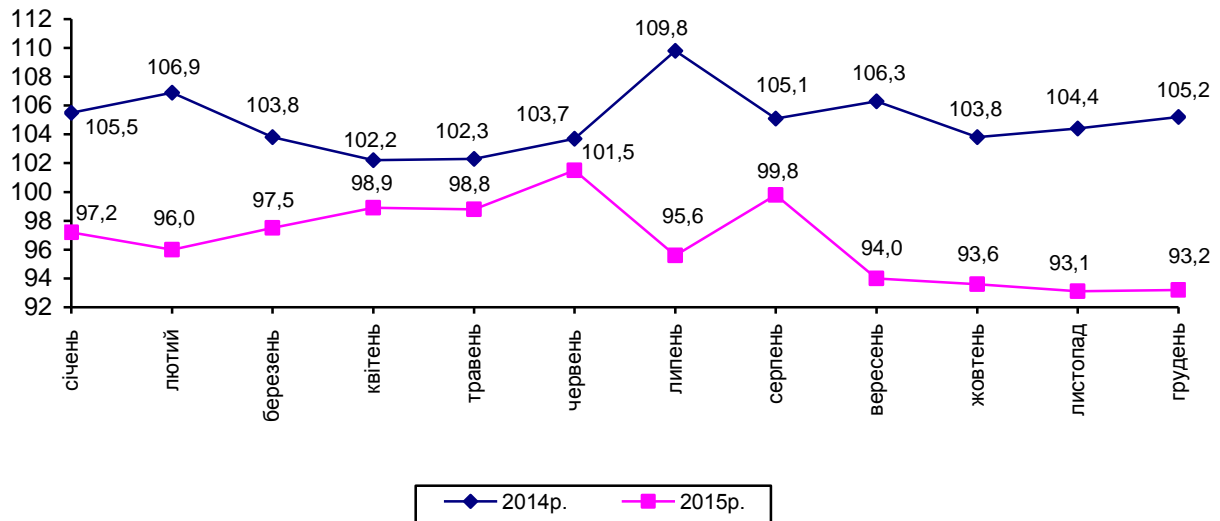
(відсотків до загального обсягу)

	Товари проміжного споживання	Інвестиційні товари	Споживчі товари коротко- строкового викорис- тання	Споживчі товари тривалого викорис- тання	Енергія
<b>Рівненська</b>					
<b>область</b>	<b>42,5</b>	<b>2,1</b>	<b>15,9</b>	<b>2,7</b>	<b>36,8</b>
м.Рівне	56,4	5,0	11,5	0,4	26,7
м.Дубно	5,9	0,4	92,5	—	1,2
м.Кузнецовськ	0,0	—	0,5	—	99,5
м.Острог	1,6	—	58,7	—	39,7
райони					
Березнівський	56,9	—	42,7	—	0,4
Володимирецький	87,6	1,1	8,8	0,1	2,4
Гощанський	—	—	100,0	—	—
Демидівський	75,0	1,8	15,0	—	8,2
Дубенський	77,4	—	12,3	0,1	10,2
Дубровицький	84,2	—	—	—	15,8
Зарічненський	70,1	—	29,9	—	—
Здолбунівський	91,3	6,2	—	1,4	1,1
Корецький	15,0	1,3	83,7	—	—
Костопільський	92,7	—	6,1	0,1	1,1
Млинівський	1,9	0,4	96,8	—	0,9
Острозький	29,0	66,1	4,9	—	—
Радивилівський	5,5	0,0	92,6	1,1	0,8
Рівненський	61,9	1,0	13,2	23,4	0,5
Рокитнівський	100,0	—	—	—	—
Сарненський	88,1	1,7	9,3	0,0	0,9

## СІЛЬСЬКЕ ГОСПОДАРСТВО

За попередніми даними, у 2015р. **індекс обсягу сільськогосподарського виробництва** порівняно з 2014р. становив 93,2%, у т.ч. у сільськогосподарських підприємствах – 91,8%, у господарствах населення – 93,9%.

**Зміни обсягів сільськогосподарського виробництва**  
(наростаючим підсумком у % до відповідного періоду попереднього року)



**Рослинництво.** За попередніми даними у 2015р. індекс обсягу виробництва продукції рослинництва порівняно з 2014р. становив 91,2%, у т.ч. в аграрних підприємствах – 89,7%, у господарствах населення – 92,1%.

Під урожай 2015р. сільськогосподарські культури було посіяно на площі 545,6 тис.га, у т.ч. сільськогосподарськими підприємствами – на 256,9 тис.га (47,1%), господарствами населення – на 288,7 тис.га (52,9%). Порівняно з 2014р. загальна посівна площа збільшилася на 2,9 тис.га, або на 0,5%.

За попередніми підсумками, виробництво основних сільськогосподарських культур у 2015р. характеризується такими даними:

	Валовий збір			Зібрана площа			Урожайність	
	тис.ц	2015р. до 2014р.		тис.га	2015р. до 2014р.		ц з 1 га	(+, –) до 2014р.
		+, –	у %		+, –	у %		
Зернові та зернобобові культури – всього <sup>1</sup>	11015,4	–1211,9	90,1	244,8	–11,1	95,7	45,0	–2,8
у тому числі пшениця	4501,9	118,8	102,7	103,1	1,9	101,9	43,7	0,4



	Продовження							
	Валовий збір			Зібрана площа			Урожайність	
	тис.ц	2015р. до 2014р.		тис.га	2015р. до 2014р.		ц з 1 га	(+, -) до 2014р.
		+, -	у %		+, -	у %		
жито	489,2	-22,0	95,7	19,6	-1,6	92,4	24,9	0,9
ячмінь	1845,1	167,5	110,0	46,8	2,8	106,3	39,4	1,3
овес	449,2	-60,3	88,2	20,9	-1,1	95,2	21,5	-1,7
кукурудза на зерно	3659,0	-1403,8	72,3	49,0	-12,4	79,8	74,8	-7,8
просо	0,2	-1,1	18,2	0,1	-0,1	39,4	3,5	-4,0
гречка	29,1	1,0	103,7	3,7	0,1	102,6	7,9	0,1
Цукрові буряки (фабричні)	4544,0	-897,4	83,5	10,6	-2,4	81,7	429,1	9,5
Соняшник на зерно <sup>1</sup>	88,7	30,0	151,0	4,2	1,1	135,5	21,1	2,1
Соя	1376,2	40,0	103,0	75,6	21,1	138,8	18,2	-6,3
Ріпак	641,7	-24,4	96,3	20,1	0,9	104,8	32,0	-2,8
Картопля	12275,8	-765,0	94,1	68,8	-1,1	98,5	178,4	-8,2
Овочі	2117,8	-368,9	85,2	11,7	-0,2	98,3	181,4	-27,9
Плоди та ягоди <sup>2</sup>	992,5	-199,0	83,3	6,8	-0,1	98,7	145,4	-27,0

<sup>1</sup> У вазі після доробки.

<sup>2</sup> У графі "Зібрана площа" відображено площу насаджень у плодоносному віці.

Порівняно з 2014р. виробництво зернових і зернобобових культур зменшилося на 9,9% (на 121,2 тис.т) при зниженні їх урожайності на 5,9% (або на 2,8 ц) та скороченні площі збирання на 4,3% (або на 11,1 тис.га). Продовольчого зерна отримано 502,9 тис.т (45,7% загального обсягу), фуражних зернових культур – 598,6 тис.т (54,3%).

Сільськогосподарськими підприємствами вироблено 696,4 тис.т зерна, що на 15,5% менше, ніж у 2014р., господарствами населення – 405,1 тис.т (на 1,6% більше). Урожайність зернових культур в аграрних підприємствах (57,1 ц з 1 га) більша, ніж у господарствах населення на 24,1 ц (або в 1,7 раза).

У 2015р. зниження валового збору зерна відбулося насамперед за рахунок зменшення на 27,7% обсягів виробництва зернової кукурудзи, що зумовлено скороченням як площ її збирання, так і урожайності (відповідно на 20,2% та 9,4%).

Зростання обсягу виробництва пшениці на 2,7% (зібрано 450,2 тис.т), ячменю на 10,0% (184,5 тис.т), гречки на 3,7% (2,9 тис.т) забезпечувалося збільшенням площ збирання та урожайності цих культур.

Загальні обсяги виробництва зерна порівняно з 2014р. перевищено сільськогосподарськими підприємствами 4 районів, а саме Березнівського (у 2,2 раза), Дубенського (на 18,5%), Зарічненського (на 9,8%), Демидів-

ського (на 1,3%). У решті районів скорочення врожаю становило 6,4–39,7%.

Найвищу середню врожайність зернових і зернобобових культур отримано виробниками Здолбунівського (67,9 ц з 1 га), Млинівського (67,2 ц з 1 га), Острозького (66,2 ц з 1 га), Демидівського (63,7 ц з 1 га) районів.

Порівняно з 2014р. виробництво насіння соняшнику (8,9 тис.т) зросло в 1,5 раза (на 3,0 тис.т) як за рахунок розширення площ збирання (на 35,5%), так і збільшення середньої врожайності (на 2,1 ц з 1 га).

Виробництво цукрових буряків для промислової переробки (454,4 тис.т) порівняно з 2014р. зменшилося на 16,5% за рахунок скорочення площі збирання на 18,3%, при цьому їх урожайність зросла на 2,3% (по 429,1 ц з 1 га у 2015р. проти 419,6 ц з 1 га у 2014р.). Аграрними підприємствами вироблено 419,2 тис.т цукрових буряків (на 9,2% менше) при їх середній урожайності по 454,2 ц з 1 га у 2015р. проти 435,3 ц з 1 га у 2014р.

Валовий збір ріпаку (64,2 тис.т) порівняно з 2014р. зменшився на 3,7%, що зумовлено зниженням його середньої врожайності на 2,8 ц з 1 га (по 32,0 ц з 1 га). Виробництво сої (137,6 тис.т) збільшилося на 3,0% за рахунок розширення зібраних площ на 38,8% при зниженні середньої врожайності (18,2 ц з 1 га у 2015р. проти 24,5 ц з 1 га у 2014р.).

Загальне виробництво картоплі (1227,6 тис.т) зменшилося проти 2014р. на 5,9%, овочів (211,8 тис.т) – на 14,8%, що зумовлено скороченням як зібраних площ відповідно на 1,5% та 1,7%, так і врожайності цих культур – на 4,4% та 13,3%.

Обсяг виробництва плодоягідної продукції (99,3 тис.т) зменшено порівняно з 2014р. на 16,7% за рахунок скорочення урожайності з 1 га насаджень у плодоносному віці на 15,7% та зібраної площі на 1,3%.

Господарствами населення у 2015р. вирощено 99,9% загального урожаю плодів і ягід, 99,7% картоплі, 93,3% овочів, 36,8% зерна, 7,7% цукрових буряків (фабричних).

**Тваринництво.** За попередніми даними, у 2015р. індекс обсягу виробництва продукції тваринництва порівняно з 2014р. становив 97,1%, у т.ч. в аграрних підприємствах – 98,7%, у господарствах населення – 96,6%.

Виробництво основних видів тваринницької продукції у 2015р. характеризується такими даними:

	Усі категорії господарств		Сільсько-господарські підприємства		Господарства населення		Частка господарств населення у загальному виробництві, %	
	2015р.	2015р. у % до 2014р.	2015р.	2015р. у % до 2014р.	2015р.	2015р. у % до 2014р.	2015р.	2014р.
М'ясо (реалізація худоби та птиці на забій у живій вазі), тис.т	78,4	89,1	21,5	85,0	56,9	90,7	72,6	71,3
Молоко, тис.т	436,9	95,3	63,3	106,4	373,6	93,7	85,5	87,0
Яйця, млн.шт.	564,4	108,3	200,8	125,2	363,6	100,8	64,4	69,2

У господарствах усіх категорій порівняно з 2014р. загальні обсяги виробництва м'яса (реалізації худоби та птиці на забій у живій вазі) зменшено на 10,9%, у т.ч. у сільськогосподарських підприємствах – на 15,0%, у господарствах населення – на 9,3%. В аграрних підприємствах (крім малих) загальні обсяги виробництва м'яса збільшено в Острозькому (в 1,6 раза), Здолбунівському (на 37,4%), Рівненському (на 16,8%) районах. Найсуттєвіше скорочення обсягів виробництва м'яса відбулося у сільськогосподарських підприємствах (крім малих) Костопільського (на 55,6%), Рокитнівського (на 49,2%), Гощанського (на 40,4%), Березнівського (на 39,3%) районів.

У структурі реалізації худоби та птиці на забій сільськогосподарськими підприємствами (крім малих) частка птиці всіх видів становила 59,5% (у 2014р. – 69,9%), причому вся вона, як і торік, припадала на бройлерів; свиней – 24,6% (16,5%), великої рогатої худоби – 15,9% (13,6%).

Сільськогосподарськими підприємствами (крім малих) у 2015р. порівняно з 2014р. обсяг вирощування худоби та птиці скорочено на 13,3%, у т.ч. птиці – на 23,2%, великої рогатої худоби – на 3,2%, але на 33,5% збільшено обсяг вирощування свиней. Середньодобові прирости великої рогатої худоби на вирощуванні, відгодівлі та нагулі збільшилися на 2,6%, свиней – на 14,1% і становили відповідно 468 г та 469 г.

В аграрних підприємствах (крім малих) відношення загального обсягу вирощування худоби та птиці до реалізації тварин на забій становило 109,8% (торік – 107,3%). Перевищення обсягів вирощування над обсягами реалізації худоби та птиці на забій зафіксовано в більшості районах, однак у Рокитнівському районі це відношення склало 62,2%, Володимирецькому

та Острозькому – по 63,9%, Рівненському, Здолбунівському, Демидівському – відповідно 85,3%, 86,0% і 96,8%.

У 2015р. порівняно з 2014р. загальне виробництво молока зменшилося на 4,7% за рахунок скорочення валових надоїв у господарствах населення на 6,3%; у сільськогосподарських підприємствах виробництво збільшилося на 6,4%.

Обсяги виробництва молока порівняно з 2014р. збільшилися у сільськогосподарських підприємствах (крім малих) Рокитнівського (у 2,1 раза), Костопільського (на 38,3%), Радивилівського (на 22,0%), Млинівського (на 17,7%), Демидівського (на 15,6%), Гощанського (на 14,0%) районів. Найсуттєвіше скорочення загального виробництва молока (на 29,9%) зафіксовано у Володимирецькому районі.

Середній надій молока від однієї корови, що була в наявності на початок 2015р., в аграрних підприємствах (крім малих) становив 4913 кг (збільшився на 11,2%). Найвищі надої молока на одну корову спостерігалися у господарствах Радивилівського (7248 кг), Гощанського (6514 кг), Млинівського (5969 кг), Костопільського (5460 кг) районів.

Загальне виробництво яєць від птиці всіх видів сільськогосподарськими підприємствами (крім малих) порівняно з 2014р. зросло на 25,2% (при збільшенні виходу яєць від однієї курки-несучки з 256 до 306 яєць, або на 19,5%).

За попередніми розрахунками, на 1 січня 2016р. чисельність поголів'я худоби та птиці характеризується такими даними:

	(тис. голів)								
	Усі категорії господарств			Сільськогосподарські підприємства			Господарства населення		
	2015р.	2015р. до 2014р. +, –	у %	2015р.	2015р. до 2014р. +, –	у %	2015р.	2015р. до 2014р. +, –	у %
Велика рогата худоба	145,6	–8,6	94,4	31,6	–1,4	95,8	114,0	–7,2	94,1
у т.ч. корови	97,5	–6,7	93,6	14,1	–0,6	95,9	83,4	–6,1	93,2
Свині	282,3	–13,8	95,3	32,3	5,5	120,5	250,0	–19,3	92,8
Вівці та кози	17,7	0,4	102,3	1,7	0,1	106,3	16,0	0,3	101,9
Птиця	6605,6	–275,7	96,0	1568,2	–246,1	86,4	5037,4	–29,6	99,4

Порівняно з 1 січня 2015р. поголів'я великої рогатої худоби зросло у сільськогосподарських підприємствах (крім малих) Млинівського (на 19,4%), Костопільського (на 12,8%), Радивилівського (на 6,3%) районів. Однак суттєве його скорочення відбулося у Володимирецькому (на 41,0%), Рокитнівському (на 32,5%), Здолбунівському (на 22,0%) районах. Поголів'я корів не зменшилося у Березнівському, Корецькому, Костопільському, Млинівському, Радивилівському районах, тоді як вагомо скоротилося у Рокитнівському (на 26,6%), Здолбунівському (на 23,3%), Острозькому (на 14,7%), Володимирецькому (на 13,2%) районах.

Зростання поголів'я свиней спостерігалось у Сарненському (у 2,7 раза), Демидівському (на 39,4%), Дубенському (на 38,9%), Млинівському (на 27,5%), Рівненському (на 22,4%), Здолбунівському (на 0,7%) районах; овець та кіз – у Сарненському (в 1,7 раза), Млинівському (на 13,9%), Острозькому (на 13,6%) районах; птиці всіх видів – у Млинівському (на 1,5%), Березнівському (на 1,0%) районах.

Скорочення поголів'я свиней відбулося у 6 районах, з них найвагоміше – у Березнівському (на 63,7%) та Острозькому (на 51,7%), птиці всіх видів – у 4 районах і найсуттєвіше – у Рівненському (на 34,6%), овець та кіз – у Рівненському (на 21,8%) районі.

На початок січня 2016р. населенням утримувалося 78,3% загального поголів'я великої рогатої худоби (торік – 78,6%), у т.ч. корів – 85,5% (85,9%); свиней – 88,6% (90,9%), овець і кіз – 90,4% (90,8%), птиці – 76,3% (73,6%).

У сільськогосподарських підприємствах (крім малих) загальне надходження приплоду телят у порівнянні з 2014р. зменшилося на 4,6%, проте збільшилося загальне надходження приплоду поросят (на 5,2%), ягнят та козенят (на 9,6%). У розрахунку на 100 маток, які були на початок року, вихід телят від корів становив 64 голови проти 61 у 2014р., поросят від основних свиноматок – 1181 голову (719), ягнят та козенят – 21 голову (14). Відсоток падежу великої рогатої худоби у 2015р. зменшився на 0,3 в.п., свиней – на 0,4 в.п., овець та кіз – не змінився і склав відповідно 0,2%, 0,4% та 0,1% до обороту стада.

Сільськогосподарські підприємства (крім малих) у 2015р. порівняно з 2014р. збільшили продаж молодняку великої рогатої худоби (на 0,4 тис. голів, або на 11,2%) та птиці (на 506,8 тис. голів, або в 1,6 раза), але зменшили продаж молодняку свиней (на 14,5 тис. голів, або на 77,1%).

В аграрних підприємствах (крім малих), що займалися тваринництвом, станом на 1 січня 2016р. було в наявності кормів усіх видів 73,1 тис.т корм.од, що на 3,8% менше, ніж на 1 січня 2015р., у т.ч. концентрованих – 37,9 тис.т корм.од (на 3,6% більше). У розрахунку на одну умовну голову великої худоби припадало по 11,1 ц корм.од кормів усіх видів проти 10,8 ц корм.од торік, у т.ч. концентрованих – по 5,7 ц корм.од проти 5,2 ц корм.од торік.

## БУДІВНИЦТВО

У 2015р. підприємствами області виконано будівельних робіт на суму 1295,5 млн.грн. Порівняно з 2014р. обсяги будівництва зменшилися на 37,2%.

Виробництво будівельної продукції за основними її видами характеризується такими даними:

	Виконано будівельних робіт за 2015р.		
	тис.грн.	у % до загального обсягу	у % до 2014р.
<b>Будівництво</b>	<b>1295464</b>	<b>100,0</b>	<b>62,8</b>
Будівлі	517103	39,9	124,7
житлові	109726	8,5	123,0
нежитлові	407377	31,4	125,3
Інженерні споруди	778361	60,1	47,1

В обсягах виконаних будівельних робіт за видами будівельної продукції переважають інженерні споруди (60,1%), хоча будівництво їх порівняно з 2014р. скоротилось на 52,9%. Зведення будівель у 2015р. зросло на 24,7%, зокрема нежитлових – на 25,3%, житлових – на 23,0%.

Нове будівництво, реконструкція та технічне переозброєння склали 75,3% загального обсягу будівельних робіт, капітальний і поточний ремонти – відповідно 14,5% та 10,2%.

**Примітка.** Можливі уточнення даних у наступних статистичних виданнях.

Обсяги виконаних будівельних робіт по містах та районах наведено в таблиці.

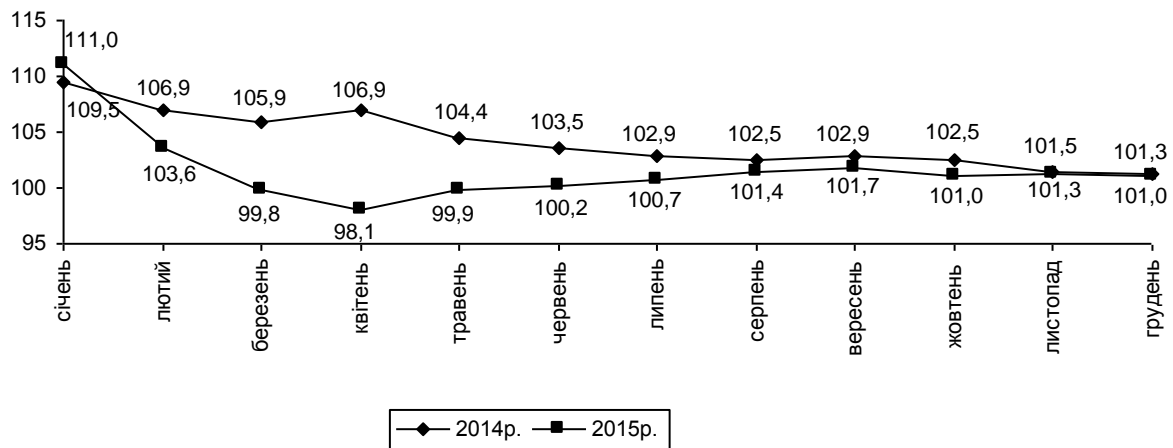
	Виконано будівельних робіт за 2015р.	
	тис.грн.	у % до загального обсягу
<b>Рівненська область</b>	<b>1295464</b>	<b>100,0</b>
м.Рівне	911524	70,4
м.Дубно	1445	0,1
м.Кузнецовськ	161367	12,4
м.Острог	7120	0,5
райони		
Березнівський	3855	0,3
Володимирецький	7835	0,6
Гощанський	... <sup>1</sup>	... <sup>1</sup>
Демидівський	—	—
Дубенський	10257	0,8
Дубровицький	1754	0,1
Зарічненський	5146	0,4
Здолбунівський	51352	4,0
Корецький	251	0,0
Костопільський	6081	0,5
Млинівський	—	—
Острозький	901	0,1
Радивилівський	... <sup>1</sup>	... <sup>1</sup>
Рівненський	79114	6,1
Рокитнівський	73	0,0
Сарненський	25719	2,0

<sup>1</sup> Інформація конфіденційна відповідно до Закону України «Про державну статистику».

## ТРАНСПОРТ

За 2015р. вантажооборот підприємств транспорту становив 9,7 млрд.ткм, що на 1,0% більше, ніж за 2014р.

**Вантажооборот підприємств транспорту**  
(наростаючим підсумком у % до відповідного періоду попереднього року)



Усіма видами транспорту **перевезено 10,9 млн.т вантажів**, або 75,9% від обсягу 2014р.

	Вантажооборот		Перевезено (відправлено) вантажів	
	млн.ткм	у % до 2014р.	тис.т	у % до 2014р.
<b>Транспорт</b>	<b>9699,5</b>	<b>101,0</b>	<b>10865,5</b>	<b>75,9</b>
залізничний <sup>1</sup>	8710,1	102,1	8806,2	82,0
автомобільний <sup>2</sup>	989,4	92,1	2059,3	57,7
авіаційний	—	—	—	—

<sup>1</sup> Відправлення вантажів по відокремленому підрозділу «Рівненська дирекція залізничних перевезень» за даними державного територіально-галузевого об'єднання «Львівська залізниця».

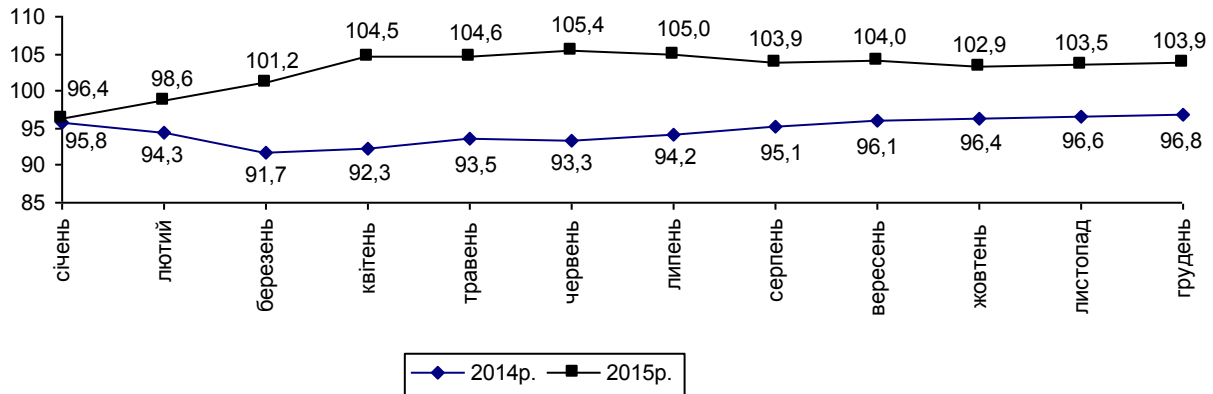
<sup>2</sup> З урахуванням вантажних перевезень, виконаних фізичними особами-підприємцями.

За 2015р. залізницею перевезено 8,8 млн.т вантажів, що на 18,0% менше, ніж за 2014р. Відправлення цементу зменшилося на 1,2%, лісових вантажів – на 1,4%, хімічних і мінеральних добрив – на 5,3%, бруксту чорних металів – на 9,7%, будівельних матеріалів – на 29,1%, кам'яного вугілля – на 30,9%. У той же час на 32,6% збільшилося перевезення зерна і продуктів перемолю, на 77,8% – нафти і нафтопродуктів.



За 2015р. усіма видами транспорту виконано **пасажирооборот** в обсязі 2,5 млрд.пас.км, що на 3,9% більше обсягів 2014р.

**Пасажирооборот підприємств транспорту**  
(наростаючим підсумком у % до відповідного періоду попереднього року)



Послугами **пасажирського транспорту** скористалися 138,3 млн. пасажирів, що на 4,4% більше, ніж за 2014р.

	Пасажирооборот		Перевезено (відправлено) пасажирів	
	млн.пас.км	у % до 2014р.	тис.	у % до 2014р.
<b>Транспорт</b>	<b>2483,6</b>	<b>103,9</b>	<b>138333,7</b>	<b>104,4</b>
залізничний <sup>1</sup>	1247,7	115,5	11540,7	107,3
автомобільний <sup>2</sup>	1098,5	90,0	93292,1	93,1
авіаційний	—	—	—	—
тролейбусний	137,4	155,2	33500,9	155,2

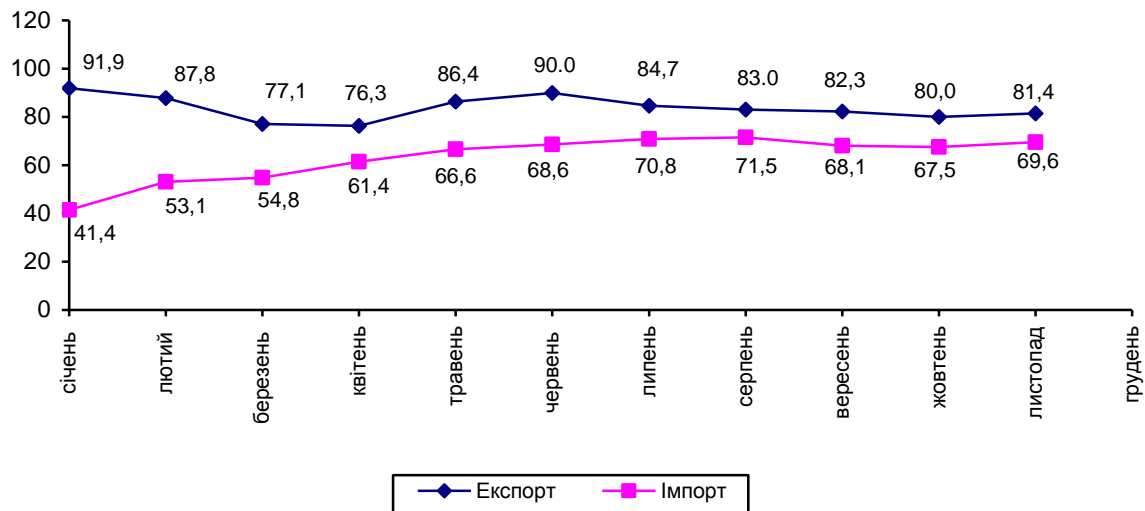
<sup>1</sup> Відправлення пасажирів по відокремленому підрозділу «Рівненська дирекція залізничних перевезень» за даними державного територіально-галузевого об'єднання «Львівська залізниця».

<sup>2</sup> З урахуванням пасажирських перевезень, виконаних фізичними особами-підприємцями.

## ЗОВНІШНЯ ТОРГІВЛЯ ТОВАРАМИ

Обсяг експорту товарів за січень–листопад 2015р. становив 358,5 млн.дол. США, імпорту – 180,1 млн.дол. Порівняно з січнем–листопадом 2014р. експорт скоротився на 18,6%, імпорт – на 30,4%. Позитивне сальдо становило 178,4 млн.дол. (у січні–листопаді 2014р. також позитивне – 182,1 млн.дол.).

### Темпи зростання (зниження) експорту–імпорту товарів у 2015 році (наростаючим підсумком у % до відповідного періоду попереднього року)



Коефіцієнт покриття експортом імпорту склав 1,99 (у січні–листопаді 2014р. – 1,70).

Зовнішньоторговельні операції товарами область здійснювала з партнерами 106 країн світу.

Інформацію щодо показників зовнішньої торгівлі товарами з найбільшими торговими партнерами за січень–листопад 2015р. наведено в таблиці.

	Експорт			Імпорт		
	тис.дол. США	у % до січня–листопада 2014р.	у % до загального обсягу	тис.дол. США	у % до січня–листопада 2014р.	у % до загального обсягу
<b>Усього</b>	<b>358511,3</b>	<b>81,4</b>	<b>100,0</b>	<b>180110,9</b>	<b>69,6</b>	<b>100,0</b>
у тому числі						
Австралія	4522,8	72,4	1,3	7,7	540,3	0,0
Бельгія	19530,1	113,3	5,4	2207,1	108,4	1,2
Білорусь	7565,3	42,3	2,1	15485,2	44,6	8,6

	Продовження					
	Експорт			Імпорт		
	тис.дол. США	у % до січня– листопада 2014р.	у % до загального обсягу	тис.дол. США	у % до січня– листопада 2014р.	у % до загального обсягу
Велика Британія	3424,0	99,2	1,0	2960,3	84,7	1,6
Іспанія	3299,4	56,0	0,9	2618,7	74,0	1,5
Італія	21278,7	114,5	5,9	8226,3	57,3	4,6
Кенія	11545,8	83,0	3,2	12,8	703,2	0,0
Китай	1845,8	182,1	0,5	11126,1	85,3	6,2
Литва	13724,5	91,0	3,8	1873,4	27,6	1,0
Мексика	4016,5	2960,7	1,1	149,6	103,9	0,1
Нідерланди	7791,4	67,1	2,2	2078,4	63,9	1,2
Німеччина	35379,5	98,4	9,9	29254,0	89,4	16,2
Польща	48370,3	97,5	13,5	32289,6	90,2	17,9
Російська Федерація	38394,2	45,9	10,7	27228,6	63,5	15,1
Румунія	25469,0	117,6	7,1	1502,0	57,4	0,8
США	2232,4	88,9	0,6	5614,0	72,4	3,1
Туреччина	21663,5	143,0	6,0	1436,5	33,0	0,8
Угорщина	9685,3	70,0	2,7	1781,3	149,6	1,0
Фінляндія	523,7	378,3	0,1	3685,3	103,1	2,0
Франція	17987,7	158,9	5,0	4723,1	46,2	2,6
Чехія	1830,8	61,3	0,5	3080,2	56,8	1,7
<u>Довідково:</u>						
Країни СНД	56460,9	47,9	15,7	42733,8	54,9	23,7
Країни ЄС	222747,6	101,6	62,1	106227,7	76,7	59,0

Основу товарної структури експорту області складали продукція хімічної та пов'язаних з нею галузей промисловості, деревина та вироби з деревини.

Обсяг експорту товарів до країн Європейського Союзу становив 222,7 млн.дол., або 62,1% від загального обсягу, та збільшився порівняно з січнем–листопадом 2014р. на 3,5 млн.дол., або на 1,6%.

Найвагоміші експортні поставки товарів серед країн-членів ЄС здійснювалися до Польщі, Німеччини, Румунії, Італії, Бельгії, Франції.

Серед інших країн світу найбільше експортувалися товари до Російської Федерації та Туреччини.

Серед вагомих країн-партнерів суттєво збільшився експорт товарів до Франції (в 1,6 раза), Туреччини (на 43,0%), Румунії (на 17,6%), Італії (на 14,5%), Бельгії (на 13,3%). Одночасно на 54,1% скоротився експорт до Російської Федерації, на 2,5% – до Польщі, на 1,6% – до Німеччини.

Основу товарної структури імпорту області складали полімерні матеріали, пластмаси та вироби з них, машини, обладнання та механізми, електротехнічне обладнання, продукція хімічної та пов'язаних з нею галузей промисловості.

Імпорт товарів із країн Європейського Союзу становив 106,2 млн.дол., або 59,0% від загального обсягу, та скоротився проти січня–листопада 2014р. на 32,3 млн.дол., або на 23,3%.

Серед країн ЄС найвагоміші імпорتنі надходження товарів здійснювалися з Польщі, Німеччини та Італії.

Серед інших країн світу найбільші імпорتنі поставки товарів надходили із Російської Федерації, Білорусі та Китаю.

Порівняно з січнем–листопадом 2014р. зменшився імпорт товарів зі всіх вагомих країн-партнерів: Білорусі – на 55,4%, Італії – на 42,7%, Російської Федерації – на 36,5%, Китаю – на 14,7%, Німеччини – на 10,6%, Польщі – на 9,8%.

Інформацію щодо найважливіших товарних груп у структурі зовнішньої торгівлі області за січень–листопад 2015р. наведено в таблиці.

	Експорт			Імпорт		
	тис.дол. США	у % до січня– листопада 2014р.	у % до загаль- ного обсягу	тис.дол. США	у % до січня– листопада 2014р.	у % до загаль- ного обсягу
<b>Усього</b>	<b>358511,3</b>	<b>81,4</b>	<b>100,0</b>	<b>180110,9</b>	<b>69,6</b>	<b>100,0</b>
у тому числі						
II. Продукти рослин- ного походження	40618,3	75,6	11,3	7798,1	78,2	4,3
V. Мінеральні продукти	17116,7	31,8	4,8	13069,2	29,7	7,3
VI. Продукція хіміч- ної та пов'язаних з нею галузей промис- ловості	94320,4	96,8	26,3	23592,1	101,1	13,1
VII. Полімерні мате- ріали, пластмаси та вироби з них	1623,2	79,9	0,5	30104,9	76,7	16,7
з них						
39 пластмаси, полімерні матеріали	1512,5	80,1	0,4	26229,1	78,0	14,6
IX. Деревина і вироби з деревини	85003,7	79,4	23,7	2284,3	53,4	1,3
XIII. Вироби з каме- ню, гіпсу, цементу	36641,5	101,8	10,2	10424,6	77,6	5,8
XVI. Машини, облад- нання та механізми; електротехнічне обладнання	11247,0	54,4	3,1	29523,7	79,6	16,4
з них						
84 реактори ядерні, котли, машини	7768,2	48,1	2,2	26462,9	83,2	14,7

В область за січень–листопад 2015р. надійшло іноземної давальницької сировини на 14,4 млн.дол. (на 24,4% менше порівняно з січнем–листопадом 2014р.). Експорт готової продукції з імпортованої давальницької сировини становив 27,2 млн.дол. (на 37,7% менше).

Експорт давальницької сировини становив 6,0 млн.дол. (на 9,8% менше обсягу січня–листопада 2014р.). У той же час до області імпортовано готової продукції, виготовленої з давальницької сировини, на 5,1 млн.дол. (на 31,3% менше).

Інформацію за січень–листопад 2015р. щодо міст та районів області, де найактивніше здійснювалась зовнішня торгівля товарами, наведено в таблиці.

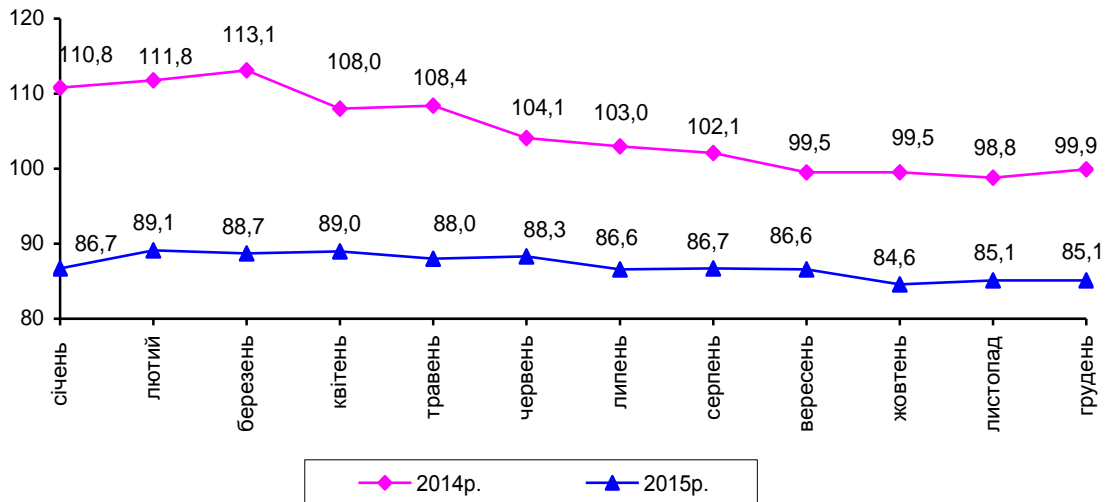
	Експорт			Імпорт		
	тис.дол. США	у % до січня– листопада 2014р.	у % до загаль- ного обсягу	тис.дол. США	у % до січня– листопада 2014р.	у % до загаль- ного обсягу
<b>Рівненська область</b>	<b>358511,3</b>	<b>81,4</b>	<b>100,0</b>	<b>180110,9</b>	<b>69,6</b>	<b>100,0</b>
у тому числі						
м.Рівне	133666,0	80,8	37,3	76141,3	56,0	42,3
м.Дубно	19615,6	263,1	5,5	8476,0	59,7	4,7
райони						
Березнівський	9456,4	74,0	2,6	3144,4	59,5	1,7
Гошанський	9291,0	108,4	2,6	3603,5	55,1	2,0
Дубенський	14075,1	103,0	3,9	... <sup>1</sup>	... <sup>1</sup>	... <sup>1</sup>
Здолбунівський	2883,5	49,3	0,8	12529,8	64,3	7,0
Костопільський	28126,1	95,1	7,8	20768,9	114,1	11,5
Радивилівський	3485,5	94,1	1,0	2289,0	65,0	1,3
Рівненський	88680,9	85,1	24,7	44783,5	101,9	24,9
Рокитнівський	9251,5	57,7	2,6	... <sup>1</sup>	... <sup>1</sup>	... <sup>1</sup>
Сарненський	20854,8	37,7	5,8	1709,6	83,6	0,9

<sup>1</sup> Інформація конфіденційна відповідно до Закону України «Про державну статистику».

## ВНУТРІШНЯ ТОРГІВЛЯ

**Оборот роздрібної торгівлі<sup>1</sup>** за 2015р. становив 23853,6 млн.грн., що на 14,9% менше обсягу 2014р. У структурі обороту роздрібної торгівлі на організовані та неформальні ринки припадало 40,3%.

**Зміни обсягів обороту роздрібної торгівлі**  
(наростаючим підсумком у % до відповідного періоду попереднього року)



**Обсяг роздрібного товарообороту підприємств**, які здійснювали діяльність із роздрібної торгівлі, за 2015р. становив 9508,7 млн.грн., що в порівнянних цінах складає 84,8% обсягу 2014р.

Обсяг роздрібного товарообороту за грудень 2015р. становив 896,8 млн.грн. і в порівнянних цінах проти грудня 2014р. зменшився на 12,9%, проти листопада 2015р. збільшився на 9,5%.

Через мережу автозаправних станцій, що налічує 177 од, у грудні 2015р. було продано в роздріб світлих нафтопродуктів, газу скрапленого та стисненого для автомобілів на 220,0 млн.грн., із них дизельного пального – на 102,2 млн.грн. (46,5%), бензину моторного – на 93,8 млн.грн. (42,6%), пропану і бутану скраплених – на 21,0 млн.грн. (9,6%), газу природного скрапленого або у газоподібному стані (метану) – на 3,0 млн.грн. (1,3%).

Дизельного пального було реалізовано 5,1 тис.т, що на 19,3% менше, ніж у грудні 2014р., бензину моторного – 3,8 тис.т (на 3,1% менше), пропану і бутану скраплених – 1,3 тис.т (на 45,9% більше), газу природного скрапленого або у газоподібному стані (метану) – 0,2 тис.т (в 1,8 раза більше).

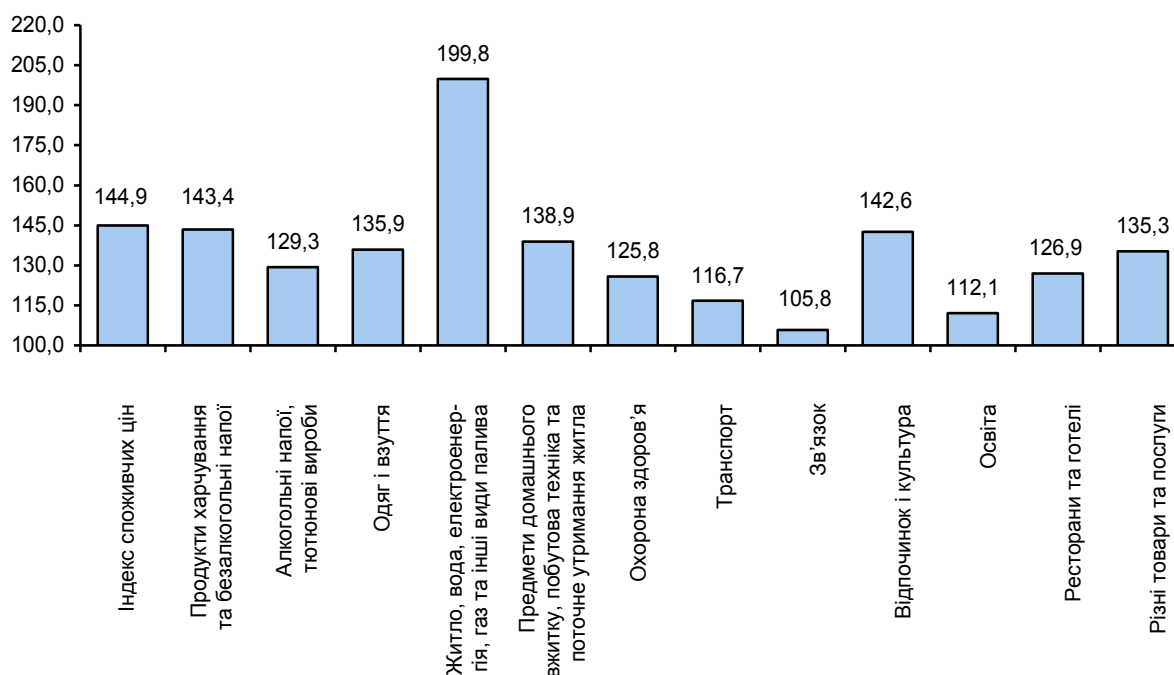
<sup>1</sup> Включає роздрібний товарооборот підприємств, які здійснюють діяльність із роздрібної торгівлі, розрахункові дані щодо обсягів продажу товарів на ринках та фізичними особами-підприємцями.

Крім того, обсяг оптового продажу підприємствам, установам, організаціям через мережу АЗС світлих нафтопродуктів, газу скрапленого та стисненого для автомобілів у листопаді 2015р. становив 55,8 млн.грн., із них дизельного пального – 36,6 млн.грн. (1,8 тис.т), бензину моторного – 14,1 млн.грн. (0,5 тис.т), газу природного скрапленого або у газоподібному стані (метану) – 3,2 млн.грн. (0,2 тис.т), пропану та бутану скрапленого – 1,9 млн.грн. (0,1 тис.т).

## ЦІНИ І ТАРИФИ

Індекс споживчих цін (ІСЦ) у грудні 2015р. по області становив 101,0%, з початку року – 144,9%, по Україні – відповідно 100,7% та 143,3%.

**Індекси споживчих цін у 2015 році**  
(грудень у % до грудня попереднього року)



На споживчому ринку в грудні 2015р. ціни на продукти харчування та безалкогольні напої зросли на 2,0%. Найбільше (на 9,2% та 7,2%) подорожчали відповідно яйця та овочі. Крім того, на 6,8–3,5% зросли ціни на цукор, молоко, продукти переробки зернових, сири, сметану; на 2,8–0,3% – олію соняшникову, масло, кондитерські вироби з цукру, безалкогольні напої, макаронні вироби, кондитерські вироби з борошна, хліб, кисломолочну продукцію, рибу та продукти з риби, м'ясо птиці, фрукти. Водночас на 2,9–0,3% знизилися ціни на шоколад, сало, свинину, рис, маргарин та інші рослинні жири, яловичину.

Ціни на алкогольні напої та тютюнові вироби знизилися на 0,3%, що пов'язано зі здешевленням алкогольних напоїв на 0,3% та тютюнових виробів – на 0,2%.

Одяг і взуття стали дешевшими на 3,4%, у т.ч. одяг – на 5,1%, взуття – на 1,0%.



Зростання цін (тарифів) на житло, воду, електроенергію, газ та інші види палива на 0,1% відбулося головним чином за рахунок підвищення плати на утримання та ремонт житла на 0,9%.

У сфері охорони здоров'я ціни зросли на 1,9%, що насамперед спричинено підвищенням цін на фармацевтичну продукцію, медичні товари та обладнання на 2,4%, послуги лікарень – на 1,7%, амбулаторні послуги – на 0,4%.

Предмети домашнього вжитку, побутова техніка стали дорожчими на 0,4%, домашній текстиль – на 0,5%, побутова техніка – на 0,3%. Разом з тим подешевшали меблі та предмети обстановки на 1,6%.

Зниження цін на транспорт у цілому на 0,5% пов'язано зі здешевленням автомобілів на 2,6%, палива та мастил – на 0,9%. Разом з тим відбулося подорожчання транспортних послуг на 1,3%.

Продукти харчування та безалкогольні напої за 2015р. подорожчали на 43,4%. При цьому суттєво (на 89,1–51,0%) зросли в ціні овочі, цукор, шоколад, яйця, маргарин та інші рослинні жири, безалкогольні напої, олія соняшникова, фрукти, кондитерські вироби з цукру, продукти переробки зернових. Крім того, на 49,7–15,1% стали дорожчими хліб, рис, макаронні вироби, риба та продукти з риби, кондитерські вироби з борошна, кисломолочна продукція, сало, сметана, сири, молоко, масло, м'ясо птиці, яловичина, свинина.

Ціни на алкогольні напої та тютюнові вироби підвищилися на 29,3%, у т.ч. алкогольні напої – на 32,0%, тютюнові вироби – на 27,8%.

Зростання цін (тарифів) на житло, воду, електроенергію, газ та інші види палива майже у 2,0 раза відбулося за рахунок суттєвого підвищення тарифів на природний газ у 3,6 раза, електроенергію в 1,7 раза, гарячу воду та опалення – на 49,5%. Крім того, зросли ціни та тарифи на скраплений газ на 36,9%, утримання та ремонт житла – на 26,4%, каналізацію – на 13,7%, квартирну плату – на 9,4%, водопостачання – на 4,3%.

Предмети домашнього вжитку, побутова техніка стали дорожчими на 38,9%, у т.ч. домашній текстиль – на 63,7%, килими й інші види покриттів для підлоги – на 51,9%, меблі та предмети обстановки – на 33,4%, побутова техніка – на 27,6%.

Подорожчання у сфері охорони здоров'я на 25,8% спричинено зростанням цін на фармацевтичну продукцію, медичні товари та обладнання на 32,7%, амбулаторні послуги – на 27,8% та послуги лікарень – на 11,1%.

Підвищення цін на транспорт у цілому на 16,7% пов'язано з подорожчанням автомобілів на 34,0%, вартості транспортних послуг – на 18,7%, палива та мастил – на 12,4%.

У сфері відпочинку і культури відбулося підвищення цін на 42,6%, що зумовлено зростанням вартості туристичних послуг в 1,7 раза, газет, книжок та канцелярських товарів – в 1,6 раза, аудіотехніки, фотоапаратури та обладнання для обробки інформації – на 25,5%, послуг відпочинку та культури – на 21,3%.

Подорожчання послуг освіти на 12,1% спричинено зростанням плати на утримання дітей у дошкільних закладах на 20,4%, навчання у закладах вищої освіти – на 10,2%, середньої освіти – на 7,3%.

Одяг і взуття подорожчали в цілому на 35,9%, у т.ч. взуття – на 43,6%, одяг – на 31,6%.

Індекси споживчих цін у 2015р. наведено у таблиці.

	(відсотків)				
	До попереднього місяця			До грудня попереднього року	
	жовтень 2015р.	листопад 2015р.	грудень 2015р.	грудень 2015р.	грудень 2014р.
<b>Індекс споживчих цін</b>	<b>98,0</b>	<b>101,7</b>	<b>101,0</b>	<b>144,9</b>	<b>127,0</b>
<b>Продукти харчування та безалкогольні напої</b>	<b>101,2</b>	<b>102,5</b>	<b>102,0</b>	<b>143,4</b>	<b>127,1</b>
Продукти харчування	101,2	102,7	102,0	141,8	127,0
Хліб і хлібопродукти	99,6	101,5	101,8	145,2	135,5
Хліб	99,9	100,4	100,8	149,7	120,7
Макаронні вироби	100,5	99,5	101,5	141,1	125,9
М'ясо та м'ясопродукти	99,5	98,3	99,9	121,3	128,5
Риба та продукти з риби	97,7	103,6	100,6	140,6	141,0
Молоко, сир та яйця	103,5	108,6	106,1	135,4	116,3
Молоко	103,8	105,8	106,6	126,3	109,6
Сир і м'який сир (творог)	99,3	105,9	104,6	126,4	109,6
Яйця	108,2	117,7	109,2	162,7	139,2
Олія та жири	101,7	101,9	101,2	141,2	118,2
Масло	103,3	102,3	102,7	122,8	110,5
Олія соняшникова	98,0	98,9	102,8	159,7	119,5
Фрукти	104,7	95,3	100,3	155,9	160,1
Овочі	103,2	126,6	107,2	189,1	96,7
Цукор	112,5	111,7	106,8	167,5	124,7
Безалкогольні напої	100,2	99,3	102,3	161,7	128,8
<b>Алкогольні напої, тютюнові вироби</b>	<b>100,4</b>	<b>100,3</b>	<b>99,7</b>	<b>129,3</b>	<b>126,1</b>
Алкогольні напої	101,1	100,8	99,7	132,0	121,0
Тютюнові вироби	100,0	100,0	99,8	127,8	130,0
<b>Одяг і взуття</b>	<b>106,3</b>	<b>102,6</b>	<b>96,6</b>	<b>135,9</b>	<b>108,4</b>
Одяг	106,2	103,2	94,9	131,6	105,0
Взуття	106,8	101,7	99,0	143,6	114,1

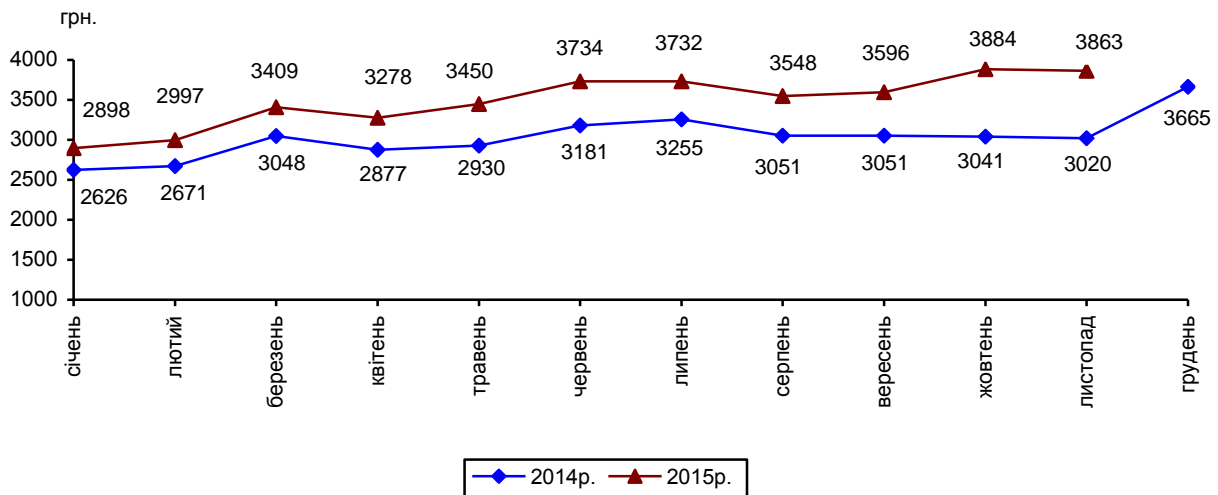
	Продовження				
	До попереднього місяця			До грудня попереднього року	
	жовтень 2015р.	листопад 2015р.	грудень 2015р.	грудень 2015р.	грудень 2014р.
<b>Житло, вода, електроенергія, газ та інші види палива</b>	<b>81,2</b>	<b>100,2</b>	<b>100,1</b>	<b>199,8</b>	<b>141,4</b>
Плата за власне житло (квартирна плата)	100,0	100,0	100,0	109,4	100,7
Утримання та ремонт житла	101,2	99,7	100,9	126,4	126,8
Водопостачання	100,0	100,0	100,0	104,3	198,6
Каналізація	100,0	100,0	100,0	113,7	177,2
Електроенергія	100,0	100,0	100,0	166,7	111,3
Природний газ	65,7	100,0	100,0	363,6	162,8
Гаряча вода, опалення	133,8	101,8	100,0	149,5	166,1
<b>Предмети домашнього вжитку, побутова техніка та поточне утримання житла</b>	<b>101,0</b>	<b>101,9</b>	<b>100,4</b>	<b>138,9</b>	<b>130,3</b>
Меблі та предмети обстановки, килими та інші види покриттів для підлоги	99,7	101,3	98,6	135,7	131,1
Домашній текстиль	105,5	106,7	100,5	163,7	125,9
Побутова техніка	102,0	99,7	100,3	127,6	128,3
<b>Охорона здоров'я</b>	<b>100,8</b>	<b>100,6</b>	<b>101,9</b>	<b>125,8</b>	<b>126,0</b>
Фармацевтична продукція, медичні товари та обладнання	100,8	100,9	102,4	132,7	142,8
Амбулаторні послуги	102,7	101,0	100,4	127,8	116,4
<b>Транспорт</b>	<b>99,9</b>	<b>100,6</b>	<b>99,5</b>	<b>116,7</b>	<b>142,9</b>
Купівля транспортних засобів	100,3	106,7	98,0	146,8	182,5
Паливо та мастила	99,3	100,0	99,1	112,4	160,7
Транспортні послуги	100,5	100,0	101,3	118,7	116,9
Залізничний пасажирський транспорт	97,9	100,0	100,8	109,5	127,2
Автодорожній пасажирський транспорт	100,6	100,0	101,4	120,4	115,8
<b>Зв'язок</b>	<b>102,1</b>	<b>100,3</b>	<b>100,1</b>	<b>105,8</b>	<b>105,4</b>
<b>Відпочинок і культура</b>	<b>101,1</b>	<b>100,4</b>	<b>102,3</b>	<b>142,6</b>	<b>129,2</b>
Аудіотехніка, фотоапаратура та обладнання для обробки інформації	100,5	101,3	101,7	125,5	130,8
Послуги відпочинку та культури	101,0	100,0	100,3	121,3	107,7
Газети, книжки та канцелярські товари	100,2	100,0	99,9	162,9	112,6
<b>Освіта</b>	<b>100,7</b>	<b>100,1</b>	<b>100,1</b>	<b>112,1</b>	<b>110,7</b>
Дошкільна та початкова освіта	100,0	100,0	100,0	120,4	115,8
Середня освіта	104,6	100,6	100,0	107,3	104,4
Вища освіта	100,0	100,0	100,0	110,2	111,3
<b>Ресторани та готелі</b>	<b>100,2</b>	<b>100,1</b>	<b>102,1</b>	<b>126,9</b>	<b>118,8</b>
<b>Різні товари та послуги</b>	<b>101,4</b>	<b>100,5</b>	<b>103,1</b>	<b>135,3</b>	<b>132,3</b>

## ДОХОДИ НАСЕЛЕННЯ

**Середньомісячна номінальна заробітна плата** штатного працівника підприємств, установ та організацій<sup>1</sup> (далі – підприємства) у січні–листопаді 2015р. становила 3468 грн. і порівняно з січнем–листопадом 2014р. зросла на 16,5%, або на 491 грн.

**Середня номінальна заробітна плата** штатного працівника підприємств у листопаді 2015р. становила 3863 грн., що у 2,8 раза вище рівня мінімальної заробітної плати (1378 грн.). Порівняно з жовтнем 2015р. розмір заробітної плати зменшився, на 0,5%, або на 21 грн., а відносно листопада 2014р. збільшився на 27,9%, або на 843 грн. Нарахування за одну оплачену годину в листопаді 2015р. становили 26,06 грн.

**Динаміка середньої заробітної плати**



За видами економічної діяльності найбільш відчутно зменшилась оплата праці впродовж листопада 2015р. у працівників зайнятих у сфері адміністративного та допоміжного обслуговування (на 12,4%), сільського господарства (на 6,8%), професійній, науковій та технічній діяльності (на 6,2%), серед промислових видів діяльності – у виробництві іншої неметалевої мінеральної продукції (на 8,4%), виробництві готових металевих виробів, крім машин і устаткування (на 5,5%), виробництві харчових продуктів, напоїв і тютюнових виробів (на 4,1%).

Поряд з цим, відбулося збільшення заробітної плати у працівників інформації та телекомунікацій (на 12,9%), мистецтва, спорту, розваг та відпочинку (на 12,1%), наукових дослідженнях та розробках (на 11,5%), серед промислових видів діяльності – у виробництві іншої продукції (на 25,5%), виробництві хімічних речовин і хімічної продукції (на 14,4%).

<sup>1</sup> Дані наведено по юридичних особах та відокремлених підрозділах юридичних осіб із кількістю найманих працівників 10 і більше осіб.

Продовжує утримуватися високий рівень диференціації розмірів заробітної плати за видами економічної діяльності. Так, найбільш оплачуваними в економіці області були працівники лісового господарства та лісозаготівель (6287 грн.), фінансової та страхової діяльності (5337 грн.), промисловості (5016 грн.), будівництва (4701 грн.), складського господарства та допоміжної діяльності у сфері транспорту (4572 грн.); серед промислових видів діяльності – працівники з постачання електроенергії, газу, пари та кондиційованого повітря (7246 грн.), з виробництва електричного устаткування (6914 грн.), з виробництва хімічних речовин і хімічної продукції (5965 грн.), добувної промисловості і розроблення кар'єрів (5578 грн.)

Нижчою від середньообласного рівня залишалася заробітна плата у працівників соціальної сфери: охорони здоров'я та надання соціальної допомоги – 3138 грн., освіти – 3296 грн., мистецтва, спорту, розваг та відпочинку – 3521 грн.

Найнижчий рівень заробітної плати зафіксовано у працівників, зайнятих тимчасовим розміщуванням й організацією харчування (1819 грн.), поштовою та кур'єрською діяльністю (2110 грн.), сільське господарство (2608 грн.); серед промислових видів діяльності – на підприємствах з виробництва харчових продуктів, напоїв і тютюнових виробів (2533 грн.), текстильного виробництва, виробництва одягу, шкіри, виробів зі шкіри та інших матеріалів (2795 грн.).

Дані про розмір заробітної плати за видами економічної діяльності наведено в таблиці.

	Нараховано в середньому штатному працівнику				за опла- чену годину, грн.
	за листопад 2015р.				
	грн.	у % до			
		жовтня 2015р.	листопада 2014р.	середнього рівня по економіці	
<b>Усього</b>	<b>3863</b>	<b>99,5</b>	<b>127,9</b>	<b>100,0</b>	<b>26,06</b>
Сільське господарство, лісове господарство та рибне господарство	4014	97,1	146,7	103,9	25,37
з них сільське господарство	2608	93,2	132,0	67,5	16,63
Промисловість	5016	99,2	117,4	129,9	32,35
добувна промисловість і розроблення кар'єрів	5578	102,0	123,5	144,4	36,07
переробна промисловість	3946	100,8	126,4	102,1	25,70
постачання електроенергії, газу, пари та кондиційованого повітря	7246	97,0	109,8	187,6	46,15
водопостачання; каналізація, поводження з відходами	3552	100,1	116,9	92,0	22,25
Будівництво	4701	97,6	113,9	121,7	28,71
Оптова та роздрібна торгівля; ремонт автотранспортних засобів і мотоциклів	2966	99,7	131,8	76,8	18,49

Продовження					
	Нараховано в середньому штатному працівнику				за опла- чену годину, грн.
	за листопад 2015р.				
	грн.	у % до			
жовтня 2015р.		листопада 2014р.	середнього рівня по економіці		
Транспорт, складське господарство, поштова та кур'єрська діяльність	3763	98,7	123,4	97,4	24,60
транспорт	3632	99,2	107,0	94,0	22,37
складське господарство та допоміжна діяльність у сфері транспорту	4572	97,4	141,7	118,4	28,71
поштова та кур'єрська діяльність	2110	104,1	108,3	54,6	17,22
Тимчасове розміщування й організація харчування	1819	100,0	120,3	47,1	11,86
Інформація та телекомунікації	3779	112,9	123,7	97,8	24,17
Фінансова та страхова діяльність	5337	103,0	120,6	138,2	33,84
Операції з нерухомим майном	3531	98,7	146,3	91,4	24,14
Професійна, наукова та технічна діяльність	3920	93,8	168,1	101,5	26,15
з них наукові дослідження та розробки	2886	111,5	80,1	74,7	19,43
Діяльність у сфері адміністративного та допоміжного обслуговування	2740	87,6	121,7	70,9	17,83
Державне управління й оборона; обов'язкове соціальне страхування	4552	105,5	140,4	117,9	28,85
Освіта	3296	96,1	127,4	85,3	26,00
Охорона здоров'я та надання соціальної допомоги	3138	102,5	142,3	81,2	20,19
з них охорона здоров'я	3137	102,6	141,9	81,2	20,13
Мистецтво, спорт, розваги та відпочинок	3521	112,1	142,6	91,2	24,25
з них					
діяльність у сфері творчості, мистецтва та розваг	3433	111,9	147,7	88,9	24,33
функціонування бібліотек, архівів, музеїв та інших закладів культури	3840	109,9	127,0	99,4	24,41
Надання інших видів послуг	2661	103,1	116,8	68,9	16,80

Серед регіонів України Рівненщина за розміром заробітної плати у листопаді 2015р. посідала 12 місце та на 14,1%, або на 635 грн., не досягла середнього рівня заробітної плати по Україні – 4498 грн. Поряд з цим, середня заробітна плата працівників Рівненської області перевищувала оплату праці у сусідніх областях, крім Львівської.

Для порівняння: заробітна плата по Україні та сусідніх областях.

	Нараховано в середньому штатному працівнику			
	за листопад 2015р., грн.	у % до		за оплачену годину, грн.
		прожиткового міні- муму на одну праце- здатну особу (1378 грн.)	середнього рівня по економіці України	
<b>Україна</b>	<b>4498</b>	<b>326,4</b>	<b>100,0</b>	<b>29,31</b>
Львівська	3906	283,4	86,8	26,06
Рівненська	3863	280,3	85,9	26,06
Хмельницька	3699	268,5	82,2	24,27
Волинська	3604	261,5	80,1	23,22
Житомирська	3566	258,8	79,3	23,73
Тернопільська	3319	240,9	73,8	22,43

У листопаді 2015р. кожен працівник відпрацював у середньому 140 год, що на 1,4% більше, ніж у жовтні 2015р. Коефіцієнт використання табельного фонду робочого часу становив 83,3%, що на 0,7 в.п. більше порівняно з жовтнем 2015р.

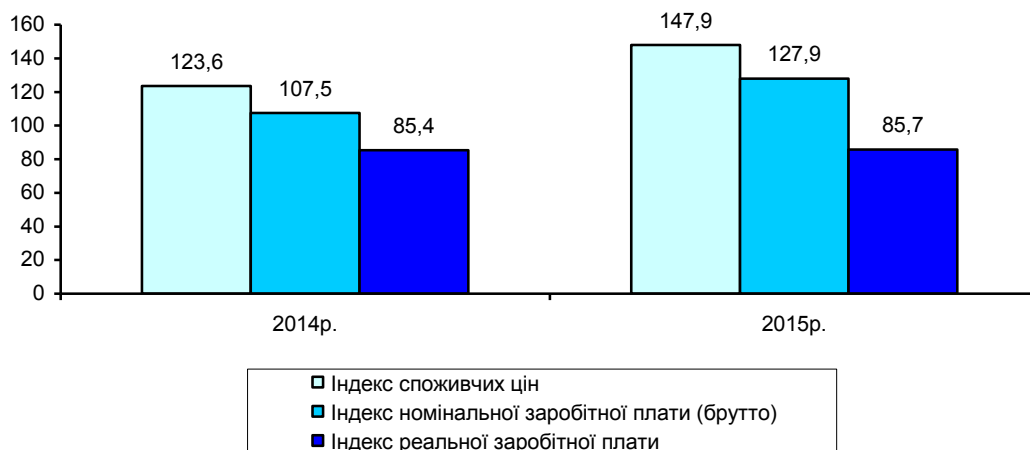
Динаміку показників використання робочого часу характеризують дані, наведені в таблиці.

	Листопад 2015р.	Жовтень 2015р.	<u>Довідково:</u> листопад 2014р.
Фонд робочого часу на одного штатного працівника, год			
табельний	168	167	160
фактично відпрацьований	140	138	132
оплачений	148	149	139
Коефіцієнт використання табельного фонду робочого часу, %	83,3	82,6	82,5

Індекс реальної заробітної плати у листопаді 2015р. порівняно з жовтнем 2015р. становив 97,8%, відносно листопада 2014р. – 85,7%.

У січні–листопаді 2015р. відносно відповідного періоду 2014р. реальна заробітна плата зменшилася на 24,4%.

**Індекси заробітної плати та споживчих цін**  
(листопад до листопада попереднього року, відсотків)



Загальна сума заборгованості із виплати заробітної плати<sup>1</sup> впродовж листопада 2015р. збільшилась на 6,7%, або на 0,9 млн.грн., і на 1 грудня 2015р. становила 14,5 млн.грн. Із загальної суми заборгованості 3,4 млн.грн., або 23,1% – борг, утворений у попередніх роках, решта – 11,1 млн.грн., або 76,9% – борг, утворений з початку 2015р. Порівняно з 1 січня 2015р. заборгованість зросла на 57,8%, або на 5,3 млн.грн.

<sup>1</sup> Дані наведено без урахування найманих працівників статистично малих підприємств і у фізичних осіб-підприємців.



**Динаміка суми заборгованості із виплати заробітної плати  
у 2014–2015 роках**  
(станом на 1 число відповідного місяця)



Заборгованість із виплати заробітної плати працівникам Рівненщини станом на 1 грудня 2015р. становила 0,7% загальної суми боргу по Україні.

Обсяг невикраченої заробітної плати на 1 грудня 2015р. становив 2,0% фонду оплати праці, нарахованого за листопад 2015р. Найвищий цей показник на підприємствах транспорту (33,4%) та в організаціях, зайнятих науковими дослідженнями та розробками (22,9%).

Збільшення загальної суми заборгованості впродовж листопада 2015р. відбулося за рахунок збільшення боргу на підприємствах, щодо яких реалізуються процедури відновлення платоспроможності боржника, або визнання його банкрутом (далі – підприємства-банкрути).

Серед міст та районів області найбільше збільшення заборгованості з виплати заробітної плати відбулося на підприємствах м.Рівне (на 1201,5 тис.грн., або на 18,1%), Дубенського (на 61,8 тис.грн., або на 4,3%), Рокитнівського (на 10,9 тис.грн., або на 22,8%) районів.

Разом з тим, відбулося зменшення заборгованості на підприємствах Рівненського (на 266,5 тис.грн., або на 8,5%), Здолбунівського (на 73,5 тис.грн., або на 15,6%), Березнівського (на 37,2 тис.грн., або на 18,6%), Гощанського (на 6,0 тис.грн., або 5,1%) районів.

Станом на 1 грудня 2015р. повністю виплачена заробітна плата в містах Дубно, Кузнецовськ, Острог та у Володимирецькому, Демидівському, Дубровицькому, Зарічненському, Млинівському, Острозькому та Радивилівському районах.

У територіальному розрізі основними боржниками станом на 1 грудня 2015р. були підприємства м.Рівне (7,8 млн.грн., або 54,1% загальної суми боргу) та Рівненського району (2,9 млн.грн., або 19,8%).

Дані щодо заборгованості із виплати заробітної плати по містах та районах наведено в таблиці.

	Сума невиключеної заробітної плати на 1 грудня 2015р.			Структура боргу, %
	тис.грн.	у % до суми заборгованості на		
		1 листопада 2015р.	1 січня 2015р.	
<b>Рівненська</b>				
<b>область</b>	<b>14494,4</b>	<b>106,7</b>	<b>157,8</b>	<b>100,0</b>
м.Рівне	7846,1	118,1	173,8	54,1
м.Дубно	—	—	—	—
м.Кузнецовськ	—	—	—	—
м.Острог	—	—	—	—
райони				
Березнівський	163,1	81,4	104,7	1,1
Володимирецький	—	—	—	—
Гощанський	111,1	94,9	86,5	0,8
Демидівський	—	—	—	—
Дубенський	1489,9	104,3	361,9	10,3
Дубровицький	—	—	—	—
Зарічненський	—	—	—	—
Здолбунівський	396,6	84,4	440,7	2,7
Корецький	141,9	103,0	104,4	1,0
Костопільський	79,5	104,6	165,6	0,6
Млинівський	—	—	—	—
Острозький	—	—	—	—
Радивилівський	—	—	—	—
Рівненський	2873,8	91,5	94,7	19,8
Рокитнівський	112,4	110,7	—	0,8
Сарненський	1280,0	100,7	200,4	8,8

Заборгованість із виплати заробітної плати станом на 1 грудня 2015р. допустили 18 економічно активних підприємств та 9 підприємств-банкрутів.

У структурі загального обсягу невиключеної заробітної плати 68,2% припадало на економічно активні підприємства, 31,8% – на підприємства-банкрути.

Структура боргу за типами підприємств наведена в таблиці.

(на 1 число; тис.грн.)

	Сума невиключеної заробітної плати			
	усього	у тому числі		
		економічно активні підприємства	підприємства-банкрути	економічно неактивні підприємства
Грудень 2014р.	9210,5	8169,9	1040,6	—
Січень 2015р.	9186,8	5834,9	3351,9	—
Лютий 2015р.	10286,5	7029,3	3257,2	—
Березень 2015р.	11566,4	8270,5	3295,9	—
Квітень 2015р.	11052,0	7806,8	3245,2	—
Травень 2015р.	7355,2	4058,9	3296,3	—
Червень 2015р.	8320,7	5013,1	3307,6	—
Липень 2015р.	9690,3	6294,7	3395,6	—
Серпень 2015р.	11691,7	7861,9	3829,8	—
Вересень 2015р.	12301,5	8471,0	3830,5	—
Жовтень 2015р.	13821,6	9038,1	4783,5	—
Листопад 2015р.	13587,3	9853,5	3733,8	—
Грудень 2015р.	14494,4	9886,3	4608,1	—

Заборгованість працівникам економічно активних підприємств впродовж листопада 2015р. зросла на 0,3%, або на 32,8 тис.грн., і на 1 грудня 2015р. становила 9,9 млн.грн.

Серед видів економічної діяльності збільшення суми невиключеної заробітної плати спостерігалось на підприємствах оптової та роздрібної торгівлі; ремонту автотранспортних засобів і мотоциклів (на 672,3 тис.грн., або на 27,2%), сфери інформації і телекомунікацій (на 87,8 тис.грн., або на 110,2%), будівництва (на 58,2 тис.грн., або на 12,4%). Разом з тим, суттєво зменшилася заборгованість у працівників складського господарства та допоміжної діяльності у сфері транспорту (на 737,0 тис.грн., або на 49,1%).

Кількість працівників, які вчасно не отримали заробітну плату на 1 грудня 2015р., становила 1107 осіб, або 0,6% середньооблікової кількості штатних працівників. Кожному із зазначених працівників не виплачено в середньому 8931 грн.

Сума заборгованості із виплат працівникам у зв'язку з тимчасовою втратою працездатності на 1 грудня 2015р. становила 30,0 тис.грн., що на 82,9%, або на 13,6 тис.грн. більше, ніж на 1 листопада 2015р.

Заборгованість із виплати заробітної плати за рахунок коштів державного та місцевого бюджетів станом на 1 грудня 2015р. не зафіксовано.

Заборгованість із виплати заробітної плати працівникам підприємств-банкрутів впродовж листопада 2015р. збільшилася на 0,9 млн.грн., або на 23,4%, і на 1 грудня 2015р. становила 4,6 млн.грн. За видами економічної діяльності основними боржниками були підприємства переробної промисловості (2,4 млн.грн., або 51,7% загальної суми боргу підприємств-

банкрутів), організації, зайняті у сфері професійної, наукової та технічної діяльності (1,3 млн.грн., або 27,6%).

У січні–листопаді 2015р. субсидії для відшкодування витрат на оплату житлово-комунальних послуг призначено 123,8 тис. домогосподарств, що склало 88,6% загальної кількості домогосподарств, які звернулися за ними, з них у міських поселеннях – 76,3 тис. домогосподарств, у сільській місцевості – 47,5 тис. домогосподарств.

Загальна сума призначених субсидій у січні–листопаді 2015р. становила 39,4 млн.грн., з неї у міських поселеннях – 23,8 млн.грн., у сільській місцевості – 15,6 млн.грн.

Середній розмір призначеної субсидії на одне домогосподарство у листопаді 2015р. становив 876 грн.

Сума нарахованих субсидій для відшкодування витрат на оплату житлово-комунальних послуг у січні–листопаді 2015р. становила 356,2 млн.грн. Перераховано організаціям, що надають населенню житлово-комунальні послуги, включаючи погашення заборгованості попередніх періодів, 194,3 млн.грн. (54,5%).

Крім того, 19,4 тис. домогосподарств (68,8% із числа тих, які звернулися) було призначено субсидії готівкою на відшкодування витрат для придбання скрапленого газу, твердого і рідкого пічного побутового палива на загальну суму 21,4 млн.грн., з них у міських поселеннях – 2,0 тис. домогосподарств на суму 2,8 млн.грн., у сільській місцевості – 17,4 тис. домогосподарств на суму 18,6 млн.грн.

Середній розмір призначеної у листопаді 2015р. субсидії цього виду на одне домогосподарство становив 1135 грн.

У січні–листопаді 2015р. загальна сума отриманих населенням субсидій готівкою на відшкодування витрат для придбання скрапленого газу, твердого і рідкого пічного побутового палива становила 16,4 млн.грн.

За 2015р. субсидії для відшкодування витрат на оплату житлово-комунальних послуг призначено 147,7 тис. домогосподарств, що склало 90,2% загальної кількості домогосподарств, які звернулися за ними, з них у міських поселеннях – 87,3 тис. домогосподарств, у сільській місцевості – 60,4 тис. домогосподарств.

Загальна сума призначених субсидій за 2015р. становила 72,9 млн.грн., з неї у міських поселеннях – 39,1 млн.грн., у сільській місцевості – 33,8 млн.грн.

Середній розмір призначеної субсидії на одне домогосподарство у грудні 2015р. становив 1400 грн.

Сума нарахованих субсидій для відшкодування витрат на оплату житлово-комунальних послуг за 2015р. становила 611,9 млн.грн. Перераховано організаціям, що надають населенню житлово-комунальні послуги, включаючи погашення заборгованості попередніх періодів, 344,5 млн.грн. (56,3%).

Крім того, 27,5 тис. домогосподарств (75,9% із числа тих, які звернулися) було призначено субсидії готівкою на відшкодування витрат для придбання скрапленого газу, твердого і рідкого пічного побутового палива на загальну суму 30,8 млн.грн., з них у міських поселеннях – 2,6 тис. домогосподарств на суму 3,3 млн.грн., у сільській місцевості – 4,9 тис. домогосподарств на суму 27,5 млн.грн.

Середній розмір призначеної у грудні 2015р. субсидії цього виду на одне домогосподарство становив 1171 грн.

За 2015р. загальна сума отриманих населенням субсидій готівкою на відшкодування витрат для придбання скрапленого газу, твердого і рідкого пічного побутового палива становила 21,9 млн.грн.

У січні–листопаді 2015р. населенням області сплачено за житлово-комунальні послуги, включаючи погашення боргів попередніх періодів, 893,6 млн.грн. Нараховано населенню за житлово-комунальні послуги 843,4 млн.грн., рівень оплати наданих послуг становив 106,0%.

Заборгованість населення з оплати житлово-комунальних послуг зменшилася у листопаді 2015р. порівняно з жовтнем 2015р. на 24,7% і на кінець листопада 2015р. становила 114,7 млн.грн., середній термін заборгованості за всі послуги склав 1,5 місяця.

У листопаді 2015р. мали борг за 3 місяці та більше: за централізоване опалення та гаряче водопостачання – 63,4% власників особових рахунків, за утримання будинків і споруд та прибудинкових територій – 25,5%, за централізоване водопостачання та водовідведення – 13,7%, за вивезення побутових відходів – 13,0%, за газопостачання – 6,3%.

## РИНОК ПРАЦІ

Середньооблікова кількість штатних працівників підприємств, установ та організацій<sup>1</sup> (далі – підприємства) у листопаді 2015р. становила 185,6 тис. осіб, що на 0,1% більше, ніж у жовтні 2015р. Збільшення кількості працівників зафіксовано в мистецтві, спорті, розвагах та відпочинку – на 2,5%, в тимчасовому розміщуванні й організації харчування – на 1,3%, оптовій та роздрібній торгівлі; ремонті автотранспортних засобів і мотоциклів – на 1,2%.

Зважаючи на обсяги виконаних робіт (послуг) і випуску продукції, рівень завантаження працівників у листопаді 2015р. відповідно до встановленої тривалості робочого часу в цілому по економіці становив 98,0% штатної кількості. Серед видів економічної діяльності найнижчий цей показник в поштовій та кур'єрській діяльності (74,9%), наукових дослідженнях та розробках (87,5%), операціях з нерухомим майном (89,9%).

Середньомісячна кількість економічно активного населення віком 15–70 років<sup>2</sup> по області становила 542,3 тис. осіб, з яких 488,9 тис. осіб були зайняті економічною діяльністю, а решта (53,4 тис. осіб) – безробітні, тобто особи, які не мали роботи, але активно її шукали як самостійно, так і за допомогою Державної служби зайнятості. Рівень зайнятості населення у віці 15–70 років становив 58,7%, а в працездатному віці – 60,4%. Рівень безробіття (за методологією МОП) серед економічно активного населення 15–70 років склав 9,8%, а серед осіб працездатного віку – 10,9%.

Кількість зареєстрованих безробітних збільшилася упродовж грудня 2015р. на 1,1 тис. осіб, або на 7,3%, і на кінець місяця становила 16,7 тис. осіб. Допомогу по безробіттю отримували 79,9% осіб, які мали статус безробітного.

Із загальної кількості безробітних більше половини становили жінки та особи, які проживають у сільській місцевості.

---

<sup>1</sup> Дані наведено по юридичних особах та відокремлених підрозділах юридичних осіб із кількістю найманих працівників 10 і більше осіб.

<sup>2</sup> У цьому абзаці інформацію наведено за результатами обстеження населення (домогосподарств) з питань економічної активності в середньому за 9 місяців 2015 року.

Структура зареєстрованих безробітних за окремими соціальними групами наведена в таблиці.

	Кількість зареєстрованих безробітних на кінець грудня 2015р.		
	осіб	у % до	
		листопада 2015р.	грудня 2014р.
<b>Безробітні – всього</b>	<b>16656</b>	<b>107,3</b>	<b>97,2</b>
з них			
жінки	9462	103,4	99,5
молодь у віці до 35 років	7589	105,2	91,7
особи, які проживають у сільській місцевості	8716	109,3	101,9
особи, які мають додаткові гарантії у сприянні працевлаштуванню	5860	99,2	123,4

Рівень зареєстрованого безробіття в цілому по області порівняно з листопадом 2015р. збільшився на 0,1 в.п. і на кінець грудня 2015р. склав 2,3% населення працездатного віку, у сільській місцевості та в міських поселеннях – відповідно 2,5% та 2,3% .

Кількість вільних робочих місць (вакантних посад), заявлених роботодавцями до Державної служби зайнятості, у грудні 2015р. порівняно з листопадом 2015р. зменшилася на 305, або на 30,2%, і на кінець місяця становила 704 (у грудні 2014р. – 839).

Навантаження зареєстрованих безробітних на одне вільне робоче місце, вакантну посаду на кінець грудня 2015р. становило 24 осіб. У територіальному розрізі значення цього показника коливалося від 11 осіб у Здолбунівському районі до 595 осіб у Корецькому районі.

Ситуацію в територіальному розрізі характеризують дані, наведені в таблиці.

(на кінець грудня; осіб)

	Кількість зареєстрованих безробітних		Потреба роботодавців у працівниках для заміщення вільних робочих місць (вакантних посад)		Навантаження зареєстрованих безробітних на одне вільне робоче місце (вакантну посаду)	
	2015р.	2014р.	2015р.	2014р.	2015р.	2014р.
<b>Рівненська область</b>	<b>16656</b>	<b>17139</b>	<b>704</b>	<b>839</b>	<b>24</b>	<b>20</b>
м.Рівне	2939	3412	157	315	19	11
м.Кузнецовськ	664	815	11	42	60	19
райони						
Березнівський	734	646	11	21	67	31
Володимирецький	523	640	3	9	174	71
Гощанський	703	656	5	37	141	18
Демидівський	329	315	3	7	110	45
Дубенський <sup>1</sup>	1262	1393	101	41	12	34
Дубровицький	504	392	11	12	46	33
Зарічненський	669	615	4	6	167	103
Здолбунівський	1665	1565	156	72	11	22
Корецький	595	496	1	14	595	35
Костопільський	909	823	44	63	21	13
Млинівський	445	468	9	5	49	94
Острозький <sup>2</sup>	624	700	38	13	16	54
Радивилівський	820	896	28	33	29	27
Рівненський	1230	1209	52	27	24	45
Рокитнівський	971	863	8	36	121	24
Сарненський	1070	1235	62	86	17	14

<sup>1</sup> Тут і далі по розділу включаючи дані по м.Дубно.

<sup>2</sup> Тут і далі по розділу включаючи дані по м.Острог.

**Примітка.** Дані наведено по районних та міських центрах зайнятості.

За професійними групами найбільший попит на робочу силу спостерігався на працівників сфери торгівлі та послуг (22,4% загальної кількості заявлених вакансій), кваліфікованих робітників з інструментом (21,0% ), робітників з обслуговування, експлуатації та контролювання за роботою технологічного устаткування, складання устаткування та машин (16,1%), а найменший – на кваліфікованих робітників сільського та лісового господарств, риборозведення та рибальства (1,6%), технічних службовців (4,5%).



Інформація щодо попиту на робочу силу та її пропозиції за професійними групами наведена в таблиці.

(на кінець грудня; осіб)

	Кількість зареєстрованих безробітних		Потреба роботодавців у працівниках для заміщення вільних робочих місць (вакантних посад)		Навантаження зареєстрованих безробітних на одне вільне робоче місце (вакантну посаду)	
	2015р.	2014р.	2015р.	2014р.	2015р.	2014р.
<b>Усього</b>	<b>16656</b>	<b>17139</b>	<b>704</b>	<b>839</b>	<b>24</b>	<b>20</b>
Законодавці, вищі державні службовці, керівники, менеджери (управителі)	2465	1828	52	77	47	24
Професіонали	1488	1665	51	49	29	34
Фахівці	1841	1839	82	68	22	27
Технічні службовці	901	874	32	46	28	19
Працівники сфери торгівлі та послуг	2602	2761	158	177	16	16
Кваліфіковані робітники сільського та лісового господарств, риборозведення та рибальства	658	740	11	10	60	74
Кваліфіковані робітники з інструментом	1791	2139	148	181	12	12
Робітники з обслуговування, експлуатації та контролювання за роботою технологічного устаткування, складання устаткування та машин	1972	2192	113	164	17	13
Найпростіші професії <sup>1</sup>	2938	3101	57	67	52	46

<sup>1</sup> Включаючи осіб без професії.

За сприяння Державної служби зайнятості у грудні 2015р. було працевлаштовано 687 осіб, або 3,7% громадян, які мали статус безробітного в цьому місяці, що менше на 17,9%, ніж у листопаді 2015р. та на 19,5%, ніж у грудні 2014р. Серед зареєстрованих безробітних, що отримали роботу у грудні 2015р., 60,7% становили жінки, 49,2% – молодь у віці до 35 років.

Найбільша частка працевлаштованих серед осіб, які мали статус безробітного, спостерігалася у м.Кузнецовськ (6,8%) та Рокитнівському районі (6,6%), найменша – у Дубровицькому (1,3%) та Зарічненському (1,8%) районах.

Ситуацію в розрізі міст та районів характеризують дані, наведені у таблиці.

	Кількість працевлаштованих безробітних			
	у грудні 2015р., осіб	у % до		загальної кількості громадян, які мали статус безробітного впродовж місяця
		листопада 2015р.	грудня 2014р.	
<b>Рівненська область</b>	<b>687</b>	<b>82,1</b>	<b>80,5</b>	<b>3,7</b>
м.Рівне	141	122,6	76,6	4,1
м.Кузнецовськ	52	57,1	92,9	6,8
райони				
Березнівський	26	78,8	78,8	3,1
Володимирецький	17	58,6	43,6	2,9
Гощанський	35	112,9	92,1	4,6
Демидівський	16	84,2	133,3	4,5
Дубенський <sup>1</sup>	30	71,4	83,3	2,2
Дубровицький	7	29,2	30,4	1,3
Зарічненський	14	73,7	155,6	1,8
Здолбунівський	74	67,9	91,4	3,9
Корецький	19	111,8	70,4	2,9
Костопільський	38	80,9	50,0	3,8
Млинівський	11	44,0	61,1	2,3
Острозький <sup>2</sup>	20	43,5	62,5	3,0
Радивилівський	36	83,7	75,0	3,9
Рівненський	41	82,0	117,1	3,0
Рокитнівський	76	165,2	128,8	6,6
Сарненський	34	66,7	72,3	2,9

<sup>1</sup> Див. виноску 1 на стор. 48.

<sup>2</sup> Див. виноску 2 на стор. 48.

**Примітка.** Дані наведено по районних та міських центрах зайнятості.

Середньооблікова кількість безробітних, які отримували допомогу по безробіттю впродовж грудня 2015р., становила 11,9 тис. осіб. Середній розмір допомоги по безробіттю становив 1235 грн., що дорівнює 89,6% законодавчо визначеного розміру мінімальної заробітної плати (1378 грн.).

## ДЕМОГРАФІЧНА СИТУАЦІЯ

Чисельність наявного населення області, за оцінкою, на 1 грудня 2015р. становила 1161,8 тис. осіб. Упродовж січня–листопада 2015р. чисельність населення збільшилася на 675 осіб, що в розрахунку на 1000 наявного населення становило 0,6 особи.

Збільшення чисельності населення області відбулося за рахунок природного приросту (1383 особи), водночас зафіксовано міграційне скорочення (708 осіб). Природний приріст зафіксовано в містах Рівне, Кузнецовськ і 7 районах області. У цілому по області за січень–листопад 2015р. природний приріст населення зареєстровано у міських поселеннях (2,0‰) та у сільській місцевості (0,7‰).

Найвищий рівень природного скорочення у січні–листопаді 2015р. зареєстрований у Демидівському (8,5‰), Гощанському (7,7‰) та Млинівському (5,4‰) районах, а найнижчий – у м.Дубно (0,4‰) та Дубровицькому районі (1,8‰). Природний рух населення області у січні–листопаді 2015р. характеризувався зменшенням народжуваності та збільшенням смертності порівняно з січнем–листопадом 2014р.

	Усього, осіб		Січень– листопад 2015р. у % до січня– листопада 2014р.	На 1000 осіб <sup>1</sup>	
	січень– листопад 2015р.	січень– листопад 2014р.		січень– листопад 2015р.	січень– листопад 2014р.
Кількість живонароджених	14809	15825	93,6	13,9	14,9
Кількість померлих	13426	13385	100,3	12,6	12,6
у т.ч. дітей у віці до 1 року	129	128	100,8	8,4 <sup>2</sup>	8,0 <sup>2</sup>
Природний приріст, скорочення (–) населення	1383	2440	56,7	1,3	2,3

<sup>1</sup> Тут і далі по розділу показники наводяться в розрахунку за рік на наявне населення.

<sup>2</sup> На 1000 живонароджених.

За січень–листопад 2015р. кількість живонароджених в області була на 1016 осіб меншою, ніж за січень–листопад 2014р., рівень народжуваності знизився з 14,9 до 13,9 немовляти на 1000 наявного населення.

Упродовж січня–листопада 2015р. спостерігалася значна диференціація рівня народжуваності: від 8,1 народжених на 1000 жителів наявного населення у м.Острог до 21,0 – у Рокитнівському районі, про що свідчать дані, наведені в таблиці.

Кількість живонароджених на 1000 осіб <sup>1</sup> , ‰	Міста, райони з відповідними показниками народжуваності
<b>13,9</b>	<b>Рівненська область</b>
До 12,1	м.Рівне, м.Острог, Гощанський, Демидівський, Здолбунівський, Млинівський
12,1–13,9	м.Дубно, м.Кузнецовськ, Дубенський, Дубровицький, Корецький, Костопільський, Острозький, Радивилівський
14,0–17,0	Зарічненський, Рівненський, Сарненський
Понад 17,0	Березнівський, Володимирецький, Рокитнівський

<sup>1</sup> Див. виноску 1 на стор. 51.

Народжуваність у сільській місцевості залишається вищою, ніж у міських поселеннях (15,7‰ проти 12,0‰).

За січень–листопад 2015р. кількість померлих була на 41 особу більшою, ніж за січень–листопад 2014р., рівень смертності становив 12,6 померлих на 1000 наявного населення. Найвищий рівень смертності зафіксовано в Гощанському (19,6‰), Демидівському (18,8‰), Корецькому (18,3‰) районах, найнижчий – у м.Кузнецовськ (6,6‰).

Кількість померлих на 1000 осіб <sup>1</sup> , ‰	Міста, райони з відповідними показниками смертності
<b>12,6</b>	<b>Рівненська область</b>
До 12,0	м.Рівне, м.Кузнецовськ, м.Острог, Рокитнівський, Сарненський
12,0–12,6	Березнівський, Володимирецький
12,7–16,0	м.Дубно, Дубенський, Дубровицький, Зарічненський, Костопільський, Острозький, Радивилівський, Рівненський
16,1–18,0	Здолбунівський, Млинівський
Понад 18,0	Гощанський, Демидівський, Корецький

<sup>1</sup> Див. виноску 1 на стор. 51.

Рівень смертності у сільській місцевості в 1,5 раза вищий, ніж у міських поселеннях (відповідно 15,0‰ проти 10,0‰).

У січні–листопаді 2015р. у віці до 1 року померло 129 дітей. Рівень смертності дітей у віці до 1 року становив 8,4 померлих на 1000 живонароджених.

У січні–листопаді 2015р. у м.Острог та у 8 районах області зафіксовано міграційний приріст населення, а в містах Рівне, Дубно, Кузнецовськ та Березнівському, Володимирецькому, Демидівському,

Дубровицькому, Зарічненському, Костопільському, Рокитнівському, Сарненському районах – міграційне скорочення.

Інформація щодо міграційного руху населення наведена в таблиці.

	Усього, осіб		Січень– листопад 2015р. у % до січня– листопада 2014р.	На 10000 осіб <sup>1</sup>	
	січень– листопад 2015р.	січень– листопад 2014р.		січень– листопад 2015р.	січень– листопад 2014р.
Кількість прибулих <sup>2</sup>	18332	17837	102,8	172,5	168,0
Кількість вибулих <sup>2</sup>	19040	17923	106,2	179,1	168,8
Міграційний приріст, скорочення (–) населення	–708	–86	823,3	–6,6	–0,8

<sup>1</sup> Див. виноску 1 на стор. 51.

<sup>2</sup> Інформація сформована на основі адміністративних даних щодо зміни реєстрації постійного місця проживання.

## КРИМІНОГЕННА СИТУАЦІЯ

За повідомленням прокуратури за 2015р. обліковано 11093 кримінальні правопорушення, що на 5,6% більше, ніж за 2014р., з числа яких 10814 виявлено органами внутрішніх справ, 287 – органами прокуратури, 37 – органами, які здійснюють контроль за додержанням податкового законодавства, 33 – органами безпеки.

Із загального числа зафіксованих правоохоронними органами кримінальних проявів 28,2% – тяжкі та особливо тяжкі (на 2,8 в.п. більше, ніж за 2014р.)

У загальній кількості злочинів 62,9% становили злочини проти власності; 11,1% – злочини проти життя та здоров'я особи; 5,0% – злочини проти безпеки руху та експлуатації транспорту; 3,7% – злочини у сфері обігу наркотичних засобів, психотропних речовин, їх аналогів або прекурсорів та інші злочини проти здоров'я населення; 2,9% – злочини у сфері службової діяльності та професійної діяльності, пов'язаної з наданням публічних послуг; 2,7% – злочини проти авторитету органів державної влади, органів місцевого самоврядування та об'єднань громадян; 2,4% – злочини проти довілля; по 1,8% – злочини проти правосуддя та злочини проти правосуддя.

Протягом 2015р. обліковано 49 умисних тяжких тілесних ушкоджень, 30 очевидних умисних вбивств і замахів на вбивство та 7 згвалтувань і замахів на згвалтування (відповідно на 14,0%, 14,3% та 46,2% менше, ніж за 2014р.).

Порівняно із 2014р. кількість розбоїв (40), крадіжок (5789) та хабарництва (72) збільшилася на 33,3%, 29,6% та 14,3% відповідно, проте кількість шахрайств (631), грабежів (182) зменшилася відповідно на 17,6% та 5,2%.

Правоохоронними органами за цей період виявлено 16 осіб, які скоїли злочини у складі 5 організованих груп і злочинних організацій; закінчено 5 кримінальних проваджень про кримінальні правопорушення, вчинені організованими групами і злочинними організаціями.

Кількість потерпілих від злочинів за 2015р. становила 8533 особи на 4,5% більше, ніж за 2014р.), із числа яких 2793 особи – жінки, 332 особи похилого віку та інвалідів 1 і 2 групи, 153 особи – неповнолітні та 54 особи – діти до 14 років. Найбільша кількість потерпілих (65,1%) від крадіжок та грабежів – відповідно 5378 та 178 осіб, серед яких 32,9% – жінки (1826 осіб).

У дорожньо–транспортних пригодах, пов'язаних зі злочинами, на території області постраждало 433 особи, з яких 106 осіб загинуло. Усього внаслідок злочинних діянь загинуло 170 осіб, із числа яких 6,5% – у результаті нанесення умисних тяжких тілесних ушкоджень, 20,0% було вбито.

Серед 2515 виявлених осіб, які вчинили злочини, 30,3% раніше вже ставали на злочинний шлях, із яких 62,8% мали незняту або непогашену судимість, 16,1% вчинили злочин у групі, 12,2% знаходилися у стані алкогольного сп'яніння; 10,5% – жінки, 7,4% – неповнолітні. Питома вага працездатних осіб, підозрюваних у скоєнні злочинів, які на момент учинення злочину не працювали і не навчалися, становила 62,5%, безробітних – 14,7%.

Начальник  
Головного управління

Ю.В.Мороз

## ЗМІСТ

	Стор.
Короткі підсумки соціально-економічного становища області.....	3
Основні показники соціально-економічного розвитку області.....	5
Промисловість.....	7
Сільське господарство.....	16
Будівництво.....	22
Транспорт.....	24
Зовнішня торгівля товарами.....	26
Внутрішня торгівля.....	30
Ціни і тарифи.....	32
Доходи населення.....	36
Ринок праці.....	46
Демографічна ситуація.....	51
Криміногенна ситуація.....	54

Вих. № 10.1-05/6  
від 29.01.2016



**Державна служба статистики України  
Головне управління статистики у Рівненській області**

**Про соціально-економічне становище  
Рівненської області  
за 2015 рік**

Відповідальний за випуск  
Якимчук Наталія Степанівна

Комп'ютерний дизайн та верстка  
Черначук Оксана Андріївна

Підписано до друку 29.01.2016  
Тираж 5 примірників  
Управління поширення інформації та комунікацій  
Головного управління статистики у Рівненській області