

Державна служба статистики України
Головне управління статистики у Рівненській області

ПРО СОЦІАЛЬНО-ЕКОНОМІЧНЕ СТАНОВИЩЕ РІВНЕНСЬКОЇ ОБЛАСТІ

за січень—жовтень 2015 року

Рівне

Головне управління статистики у Рівненській області

вул. Короленка, 7, м.Рівне, 33028, Україна
телефон: (036-2) 22-41-37
електронна пошта: gus@rv.ukrstat.gov.ua
веб-сайт: www.rv.ukrstat.gov.ua

СКОРОЧЕННЯ Й УМОВНІ ПОЗНАЧЕННЯ

СКОРОЧЕННЯ

арк. – аркуш
в.п. – відсотковий пункт
г – грам
га – гектар
год – година
грн. – гривня
дал – декалітр
дол. США – долар США
кг – кілограм
км – кілометр
корм.од – кормова одиниця
л – літр
м. – місто
м² – квадратний метр
м³ – кубічний метр
млн. – мільйон
млрд. – мільярд

мм – міліметр
од – одиниць
пас.км – пасажиро-кілометр
п.р. – поточний рік
р. – рік
см – сантиметр
стор. – сторінка
т – тонна
тис. – тисяча
ткм – тонно-кілометр
умов. – умовний
у т.ч. – у тому числі
ц – центнер
шт. – штука
% – відсоток
‰ – проміле

УМОВНІ ПОЗНАЧЕННЯ

Тире (–)	– явищ не було
Крапки (...)	– відомості відсутні
Нуль (0; 0,0)	– явища відбулися, але у вимірах менших за ті, що можуть бути виражені використаними у таблиці розрядами
Символ (х)	– заповнення рубрики за характером побудови таблиці не має сенсу
«з них», «у тому числі»	– наведено не всі доданки загальної суми

Примітка. В окремих випадках незначне відхилення між підсумками та сумою складових пояснюється округленням даних при електронній обробці інформації.

КОРОТКІ ПІДСУМКИ СОЦІАЛЬНО-ЕКОНОМІЧНОГО СТАНОВИЩА ОБЛАСТІ

Промисловість. У жовтні 2015р. порівняно з попереднім місяцем та жовтнем 2014р. індекс промислової продукції становив відповідно 115,2% і 96,5%, за підсумками січня–жовтня 2015р. проти січня–жовтня 2014р. – 101,6%.

Сільське господарство. Індекс обсягу сільськогосподарського виробництва у січні–жовтні 2015р. порівняно з січнем–жовтнем 2014р. становив 93,6%, у т.ч. у сільськогосподарських підприємствах – 95,1%, у господарствах населення – 93,0%.

Будівництво. У січні–жовтні 2015р. підприємствами області виконано будівельних робіт на суму 889,3 млн.грн. Порівняно з січнем–жовтнем 2014р. обсяги будівництва зменшилися на 45,4%.

За січень–вересень 2015р. в області прийнято в експлуатацію 192,2 тис.м² загальної площі житла, що на 1,3% більше, ніж за січень–вересень 2014 р.

Транспорт і зв'язок. За січень–жовтень 2015р. усіма видами транспорту перевезено 9,1 млн.т вантажів. Вантажооборот становив 8,0 млрд.ткм.

Послугами пасажирського транспорту за січень–жовтень 2015р. скористалися 115,3 млн. пасажирів. Пасажирооборот виконано в обсязі 2,0 млрд.пас.км.

За січень–вересень 2015р. доходи від надання послуг пошти та зв'язку становили 612,0 млн.грн., що на 13,0% більше, ніж за січень–вересень 2014 р.

Зовнішньоекономічна діяльність. Обсяг експорту товарів та послуг за січень–вересень 2015р. становив 303,0 млн.дол. США, імпорту – 151,3 млн.дол. Порівняно із січнем–вереснем 2014р. експорт скоротився на 20,2%, імпорт – на 32,2%. Позитивне сальдо зовнішньоторговельного балансу становило 151,7 млн.дол. (у січні–вересні 2014р. також позитивне – 156,9 млн.дол.).

Внутрішня торгівля. Обороти роздрібної торгівлі (до якого включено роздрібний товарооборот підприємств, які здійснюють діяльність із роздрібної торгівлі, розрахункові дані щодо обсягів продажу товарів на ринках та фізичними особами-підприємцями) за січень–жовтень 2015р. становив 19477,2 млн.грн., що на 15,4% менше обсягу січня–жовтня 2014р. У структурі обороту роздрібної торгівлі на організовані та неформальні ринки припадало 39,8%.

Ціни і тарифи. Індекс споживчих цін у жовтні 2015р. становив 98,0%, з початку року – 141,1%.

Доходи населення Середня номінальна заробітна плата штатного працівника підприємств у вересні 2015р. становила 3596 грн., що у 2,6 раза

вище рівня мінімальної заробітної плати (1378 грн.). Порівняно з серпнем 2015р. розмір заробітної плати збільшився на 1,3%, або на 48 грн.

У січні–вересні 2015р. субсидії для відшкодування витрат на оплату житлово-комунальних послуг призначено 84,5 тис. домогосподарств.

Крім того, субсидії готівкою для відшкодування витрат на придбання скрапленого газу, твердого та рідкого пічного побутового палива призначено 11,8 тис. домогосподарств.

Рівень оплати населенням житлово-комунальних послуг у січні–вересні 2015р. становив 105,3%.

Ринок праці. Кількість зареєстрованих безробітних на кінець жовтня 2015р. становила 14,8 тис. осіб.

Рівень зареєстрованого безробіття в цілому по області на кінець жовтня 2015р. склав 2,1% населення працездатного віку.

Демографічна ситуація. Чисельність наявного населення області, за оцінкою, на 1 жовтня 2015р. становила 1162,1 тис. осіб. Упродовж січня–вересня 2015р. чисельність населення збільшилася на 995 осіб. Протягом січня–вересня 2015р. народилася 12161 дитина, померло 10996 осіб, у т.ч. 108 дітей віком до 1 року.

Криміногенна ситуація. За повідомленням прокуратури протягом січня–жовтня 2015р. обліковано 9304 кримінальні правопорушення. Від злочинів потерпіло 6989 осіб. У січні–жовтні 2015р. виявлено 2263 особи, які вчинили злочини.

ОСНОВНІ ПОКАЗНИКИ СОЦІАЛЬНО-ЕКОНОМІЧНОГО РОЗВИТКУ ОБЛАСТІ

	Фактично за січень— жовтень 2015р.	Темпи зростання, зниження, у %			
		жовтень 2015р. до		січень— жовтень 2015р. до січня— жовтня 2014р.	<u>довідково:</u> січень— жовтень 2014р. до січня— жовтня 2013р.
		вересня 2015р.	жовтня 2014р.		
Обсяг реалізованої промислової продукції (товарів, послуг), млн.грн.	17685,9 ¹	x	x	x	x
Індекс промислової продукції	x	115,2	96,5	101,6	100,6
Індекс обсягу сільськогосподарського виробництва	x	x	x	93,6	103,8
Капітальні інвестиції, млн.грн.	x	x	x	x	x
Прийняття в експлуатацію загальної площі житла, тис.м ²	192,2 ¹	x	x	101,3 ²	87,6 ³
Обсяг виконаних будівельних робіт, тис.грн.	889319	x	x	x	x
Індекс будівельної продукції ⁴	x	x	x	54,6	139,2
Вантажооборот, млн.ткм	7975,4	96,8	95,5	101,0	102,5
Пасажирооборот, млн.пас.км	2040,3	91,8	93,8	102,9	96,4
Експорт товарів, млн.дол. США	296,9 ¹	x	x	82,3 ²	99,9 ³
Імпорт товарів, млн.дол. США	141,7 ¹	x	x	68,1 ²	29,9 ^{3,5}
Сальдо (+, -), млн.дол. США	155,2 ¹	x	x	x	x

Продовження					
	Фактично за січень– жовтень 2015р.	Темпи зростання, зниження, у %			
		жовтень 2015р. до		січень– жовтень 2015р. до січня– жовтня 2014р.	ДОВІДКОВО: січень– жовтень 2014р. до січня– жовтня 2013р.
		вересня 2015р.	жовтня 2014р.		
Експорт послуг, млн.дол. США	16,9 ¹	х	х	44,1 ²	80,9 ³
Імпорт послуг, млн.дол. США	10,7 ¹	х	х	63,6 ²	87,0 ³
Сальдо (+, –), млн.дол. США	6,2 ¹	х	х	х	х
Оборот роздрібної торгівлі, млн.грн.	19477,2	х	х	84,6	99,5
Середньомісячна заробітна плата одного працівника					
номінальна, грн.	3398 ¹	101,3 ⁶	117,9 ⁷	114,6 ²	105,8 ³
реальна, %	х	99,2 ⁶	75,7 ⁷	73,6 ²	96,6 ³
Заборгованість із виплати заробітної плати, млн.грн.	13,8 ⁸	112,4 ⁹	145,0 ¹⁰	х	1317,8 ¹¹
Кількість зареєстрованих безробітних на кінець періоду, тис. осіб	14,8	93,3	97,1	х	х
Індекс споживчих цін	х	98,0	147,9	141,1 ¹²	121,2 ¹³

¹ Дані за січень–вересень 2015р.

² Січень–вересень 2015р. у % до січня–вересня 2014р.

³ Січень–вересень 2014р. у % до січня–вересня 2013р.

⁴ Індекс будівельної продукції розраховано на підставі індексу цін на будівельно-монтажні роботи без урахування тимчасово окупованої території АР Крим, м.Севастополя та частини зони проведення антитерористичної операції.

⁵ З урахуванням поставок газу природного.

⁶ Вересень 2015р. у % до серпня 2015р.

⁷ Вересень 2015р. у % до вересня 2014р.

⁸ Станом на 1 жовтня 2015р.

⁹ 1 жовтня 2015р. у % до 1 вересня 2015р.

¹⁰ 1 жовтня 2015р. у % до 1 жовтня 2014р.

¹¹ 1 жовтня 2014р. у % до 1 жовтня 2013р.

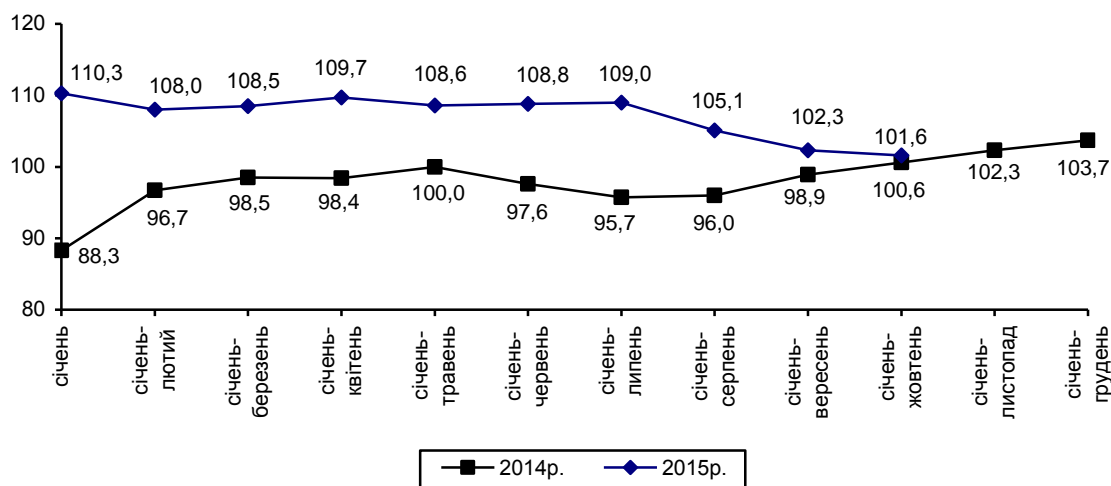
¹² Жовтень 2015р. у % до грудня 2014р.

¹³ Жовтень 2014р. у % до грудня 2013р.

ПРОМИСЛОВІСТЬ

У жовтні 2015р. порівняно з попереднім місяцем та жовтнем 2014р. індекс промислової продукції становив відповідно 115,2% і 96,5%, за підсумками січня–жовтня 2015р. проти січня–жовтня 2014р. – 101,6%.

Індекси промислової продукції
(у % до відповідного періоду попереднього року)



Динаміка промислового виробництва за основними видами діяльності характеризується такими даними:

	(відсотків)		
	Індекси промислової продукції		
	жовтень 2015р. до		січень–жовтень 2015р. до січня–жовтня 2014р.
	вересня 2015р.	жовтня 2014р.	
Промисловість	115,2	96,5	101,6
Добувна та переробна промисловість	107,7	98,8	96,6
Добувна промисловість і розроблення кар'єрів	90,4	57,0	72,8
Переробна промисловість з неї	108,8	102,7	99,0
виробництво харчових продуктів, напоїв та тютюнових виробів	98,0	113,4	111,4
текстильне виробництво, виробництво одягу, шкіри, виробів зі шкіри та інших матеріалів	115,0	102,8	100,9
виготовлення виробів з деревини, виробництво паперу та поліграфічна діяльність	99,6	93,7	97,1
виробництво коксу та продуктів нафтоперероблення	... ¹	... ¹	... ¹

Продовження

	Індекси промислової продукції		
	жовтень 2015р. до		січень– жовтень 2015р. до січня– жовтня 2014р.
	вересня 2015р.	жовтня 2014р.	
виробництво хімічних речовин і хімічної продукції	787,8	97,7	82,2
виробництво основних фармацевтичних продуктів і фармацевтичних препаратів	... ¹	... ¹	... ¹
виробництво гумових і пластмасових виробів, іншої неметалевої мінеральної продукції	112,0	125,6	101,0
металургійне виробництво, виробництво готових металевих виробів, крім машин і устаткування	84,5	75,2	89,0
машинобудування, крім ремонту і монтажу машин і устаткування	73,1	79,1	85,2
Постачання електроенергії, газу, пари та кондиційованого повітря	122,5	94,6	106,7

¹ Тут і далі по розділу інформація конфіденційна відповідно до Закону України «Про державну статистику».

У **добувній промисловості і розробленні кар'єрів** порівняно з січнем–жовтнем 2014р. виробництво зменшилося на 27,2%.

У **переробній промисловості** в січні–жовтні 2015р. випуск продукції скоротився на 1,0%.

Підприємствами з виробництва харчових продуктів проти січня–жовтня 2014р. обсяг випуску збільшено на 11,1%, у т.ч. у виробництві олії та тваринних жирів – на 106,4%, молочних продуктів – на 19,0%, м'яса та м'ясних продуктів – на 13,3%, виробництві хліба, хлібобулочних і борошняних виробів – на 7,7%, переробленні та консервуванні фруктів і овочів – на 2,9%. Водночас зменшені обсяги у виробництві готових кормів для тварин (на 13,1%), переробленні та консервуванні риби, ракоподібних і молюсків (на 10,8%), виробництві продуктів борошномельно-круп'яної промисловості, крохмалів та крохмальних продуктів (на 3,9%). У виробництві напоїв нарощення випуску становило 115,3%.

Випуск окремих видів продуктів харчування характеризується такими даними:

	Вироблено за		Жовтень 2015р. у % до		(т) Січень– жовтень 2015р. у % до січня– жовтня 2014р.
	жовтень 2015р.	січень– жовтень 2015р.	вересня 2015р.	жовтня 2014р.	
М'ясо великої рогатої худоби свіже чи охолоджене	445	1273	257,2	908,2	207,0
М'ясо свиней свіже чи охолоджене	290	3488	61,6	98,3	141,5
М'ясо свійської птиці заморожене	250	3970	82,0	55,3	80,7
Вироби ковбасні	53	506	100,0	56,4	71,9
Овочі консервовані натуральні	93	3261	16,1	19,7	108,3
Джеми, желе фруктові, пюре та пасти фруктові чи горіхові	337	2105	200,6	86,4	96,1
Молоко рідке оброблене (пасте- ризоване, стерилізоване, гомо- генізоване, топлене, пептизова- не)	1252	6930	195,0	252,9	158,4
Масло вершкове	112	1675	50,9	59,3	93,0
Сири жирні	1726	15024	103,5	162,4	123,6
Йогурт та інші ферментовані чи сквашені молоко та вершки	418	4164	88,9	102,2	98,9
Борошно	3969	37931	107,9	93,7	96,9
Крупи	130	418	194,0	142,9	173,4
Хліб та вироби хлібобулочні, нетривалого зберігання	2387	22831	101,5	97,9	98,3
Вироби здобні	75	581	117,2	96,2	82,4
Печиво солодке і вафлі	176	1036	96,2	185,3	141,3
Вироби макаронні, локшина та вироби борошняні подібні	695	6980	71,4	102,1	130,5
Шоколад та готові харчові про- дукти, що містять какао (крім какао-порошку підсолодженого), у пакуваннях масою менше 2 кг	249	1635	134,6	71,3	87,9
Вироби кондитерські цукрові (у т.ч. шоколад білий), що не містять какао	281	2943	83,4	56,0	75,5
Кетчуп і соуси томатні інші	2	79	20,0	25,0	97,5
Соуси і продукти для приготу- вання соусів; приправи та пря- нощі змішані інші (крім соєвого соусу, кетчупу і соусів томат- них інших, борошна та порошку гірчичних, гірчиці готової)	110	816	118,3	117,0	96,3

Продовження

	Вироблено за		Жовтень 2015р. у % до		Січень– жовтень 2015р. у % до січня– жовтня 2014р.
	жовтень 2015р.	січень– жовтень 2015р.	вересня 2015р.	жовтня 2014р.	
Спреди та суміші жирові, що містять масову частку загально-го жиру від 50% до 85%, у т.ч. молочного жиру в жировій фазі не менше, ніж 25%	19	273	76,0	57,6	58,5
Води натуральні мінеральні газовані, тис.дал	13,7	360,3	26,0	50,6	63,6
Води непідсолоджені й неароматизовані (крім мінеральних та газованих вод), тис.дал	8,4	114,3	58,3	75,0	105,3
Напої безалкогольні, тис.дал	13,5	292,8	41,9	45,3	92,4

У січні–жовтні 2015р. порівняно з січнем–жовтнем 2014р. зросло виробництво круп на 177 т, овочів консервованих натуральних – на 249 т, м'яса великої рогатої худоби свіжого чи охолодженого – на 658 т, м'яса свиней свіжого чи охолодженого – на 1023 т, виробів макаронних, локшини та виробів борошняних подібних – на 1633 т, молока рідкого обробленого – на 2556 т, сирів жирних – на 2868 т, вод непідсолоджених й неароматизованих (крім мінеральних та газованих вод) – на 5,8 тис.дал. Водночас знизився випуск, йогурту та інших ферментованих чи сквашених молока та вершків на 48 т, джемів, желе фруктових, пюре та паст фруктових чи горіхових – на 85 т, виробів здобних – на 124 т, масла вершкового – на 126 т, спредів та сумішей жирових – на 194 т, виробів ковбасних – на 198 т хліба та виробів хлібобулочних, нетривалого зберігання – на 391 т, м'яса свійської птиці замороженого – на 947 т, борошна – на 1205 т, вод мінеральних натуральних газованих – на 205,8 тис.дал.

У текстильному виробництві, виробництві одягу, шкіри, виробів зі шкіри та інших матеріалів обсяги відповідного періоду попереднього року перевищені на 0,9%.

Дані щодо випуску окремих виробів легкої промисловості наведено в таблиці.

	Вироблено за		Жовтень 2015р. у % до		(тис.шт.)
	жовтень 2015р.	січень— жовтень 2015р.	вересня 2015р.	жовтня 2014р.	Січень— жовтень 2015р. у % до січня— жовтня 2014р.
Білизна постільна	0,8	9,7	400,0	200,0	122,8
Пальта, півпальта, накидки, плащі, анораки, плащі та куртки вітроза- хисні, куртки теплі, уключаючи лижні та вироби подібні, крім три- котажних, жіночі та дівчачі	11,5	100,0	77,2	76,2	91,5
Жакети, блейзери, крім трикота- жних, жіночі та дівчачі	5,8	63,3	290,0	181,3	87,9
Сукні, крім трикотажних, жіночі та дівчачі	0,7	12,7	43,8	116,7	61,1
Спідниці та спідниці-брюки, крім трикотажних, жіночі та дівчачі	5,6	53,1	40,3	800,0	1659,4
Сорочки, крім трикотажних, чо- ловічі та хлопчачі	5,6	52,8	81,2	186,7	128,5
Блузки, сорочки та батники, крім трикотажних, жіночі та дівчачі	4,5	32,6	173,1	118,4	69,2
Рукавички, рукавиці, мітенки (крім трикотажних), тис. пар	3,2	174,8	55,2	19,2	214,0
Колготки, панчохи, шкарпетки та вироби панчішно-шкарпеткові інші, трикотажні машинного чи ручного в'язання, тис. пар	26,3	228,8	134,9	60,5	102,9

У виготовленні виробів з деревини, виробництві паперу та поліграфічній діяльності порівняно з січнем—жовтнем 2014р. випуск продукції зменшився на 2,9%, у т.ч. в обробленні деревини та виготовленні виробів з деревини та корка, крім меблів – на 5,0%, у поліграфічній діяльності – на 9,7%. Разом з тим спостерігалось нарощення обсягів у виготовленні виробів з паперу та картону (на 44,3%).

Виробництво окремих видів продукції характеризується наступними даними:

	Вироблено за		Жовтень 2015р. у % до		Січень– жовтень 2015р. у % до січня– жовтня 2014р.
	жовтень 2015р.	січень– жовтень 2015р.	вересня 2015р.	жовтня 2014р.	
Деревина уздовж розпиляна чи розколота, розділена на частини чи лущена, завтовшки більше 6 мм, тис.м ³	6,6	61,6	104,8	101,5	88,1
Деревина хвойних порід у вигляді погонажу, профільованого уздовж будь-якого з ребер чи площин, уключаючи планки та фризи для паркетного покриття підлоги незібрані, т	64	781	72,7	51,6	70,8
Бруски, планки та фризи для паркетного або дерев'яного покриття підлоги, профільовані, незібрані, з деревини листяних порід, тис.м ²	8,3	67,0	140,7	52,9	51,0
Фанера клеєна, панелі фанеровані та матеріали шаруваті подібні, з деревини, інші, м ³	9346	98232	96,4	86,6	98,0
Вікна та їх рами, двері балконні та їх рами, двері та їх коробки та пороги, з деревини, м ²	308	1258	202,6	178,0	98,4
Вироби столярні та конструкції будівельні, з деревини (крім вікон, дверей балконних та їх рам, дверей та їх коробок та порогів, паркета, опалубки для бетонних будівельних робіт, гонта і дранки покрівельних), м ³	1480	14566	85,4	97,4	106,7
Піддони, ящикові піддони та інші вантажні щити, з деревини, тис.шт.	9,8	101,2	115,3	98,0	94,6
Паливні брикети та гранули з деревини та іншої природної сировини, т	2989	13436	109,8	115,0	114,9
Мішки та пакети з паперу, тис.шт.	2211,5	27088,7	94,7	67,1	120,3
Газети, які виходять менше чотирьох разів на тиждень, віддруковані, тис. примірників	817,1	5549,7	125,8	95,7	88,1
4-шпальтових газет формату А2					

У виробництві хімічних речовин і хімічної продукції обсяги проти січня–жовтня 2014р. скоротилися на 17,8%.

На підприємствах із виробництва гумових і пластмасових виробів, іншої неметалевої мінеральної продукції обсяги випуску за січень–жовтень 2015р. збільшилися на 1,0%, у т.ч. у виробництві скла та виробів зі скла – на 1,4%, виробів із бетону, гіпсу та цементу – на 11,5%. Водночас зменшені обсяги у виробництві будівельних матеріалів із глини (на 0,5%), цементу, вапна та гіпсових сумішей (на 2,5%), пластмасових виробів (на 3,0%).

Дані щодо випуску окремих виробів наведено в таблиці.

	Вироблено за		Жовтень 2015р. у % до		Січень– жовтень 2015р. у % до січня– жовтня 2014р.
	жовтень 2015р.	січень– жовтень 2015р.	вересня 2015р.	жовтня 2014р.	
Мішки та пакети (у т.ч. конусо- подібні), з полімерів етилену (не включаючи із синтетичних текстильних матеріалів), т	35	506	64,8	61,4	115,3
Бутлі, пляшки, флакони, фляги та вироби подібні, з пластмас, тис.шт.	174,0	3134,4	44,6	89,6	62,9
Вікна та їх рами, двері та їх коробки і пороги, з пластмас, тис.шт.	9,4	60,6	100,0	100,0	96,3
Цегла невогнетривка керамічна будівельна (крім виробів з боро- шна кам'яного кремнеземистого чи ґрунтів діатомітових), млн.шт. умов. цегли	2,8	22,0	100,0	84,8	99,5
Розчини бетонні, готові для використання, тис.т	48,0	268,2	124,7	136,0	112,7
Камінь декоративний і будівель- ний оброблений інший і вироби з нього; гранули та порошок із ка- меню природного інші, штучно забарвлені; вироби з агломерава- ного сланцю, т	260	3241	77,4	75,6	100,2

У металургійному виробництві, виробництві готових металевих виробів, крім машин і устаткування, обсяги продукції проти січня–жовтня попереднього року скоротилися на 11,0%, у машинобудуванні, крім ремонту і монтажу машин і устаткування – на 14,8%.

У постачанні електроенергії, газу, пари та кондиційованого повітря приріст порівняно з січнем–жовтнем 2014р. становив 6,7%.

За січень–вересень 2015р. **реалізовано промислової продукції (товарів, послуг)** на 17685,9 млн.грн.

Дані щодо обсягів і структури реалізованої продукції за основними видами промислової діяльності наведено в таблиці.

	Обсяг реалізованої промислової продукції (товарів, послуг) без ПДВ та акцизу за січень–вересень 2015р.	
	тис.грн.	у % до всієї реалізованої продукції
Промисловість	17685939,6	100,0
Добувна та переробна промисловість; постачання електроенергії, газу, пари та кондиційованого повітря	17521606,5	99,1
Добувна та переробна промисловість	11175456,8	63,2
Добувна промисловість і розроблення кар'єрів	376239,8	2,1
Переробна промисловість	10799217,0	61,1
з неї		
виробництво харчових продуктів, напоїв та тютюнових виробів	2429903,2	13,7
текстильне виробництво, виробництво одягу, шкіри, виробів зі шкіри та інших матеріалів	321620,4	1,8
виготовлення виробів з деревини, виробництво паперу та поліграфічна діяльність	1512468,9	8,6
виробництво коксу та продуктів нафтопере-роблення	... ¹	... ¹
виробництво хімічних речовин і хімічної продукції	2762219,7	15,6
виробництво основних фармацевтичних продуктів і фармацевтичних препаратів	... ¹	... ¹
виробництво гумових і пластмасових виробів, іншої неметалевої мінеральної продукції	2355864,2	13,3
металургійне виробництво, виробництво готових металевих виробів, крім машин і устаткування	337735,9	1,9
машинобудування, крім ремонту і монтажу машин і устаткування	464254,7	2,6
Постачання електроенергії, газу, пари та кондиційованого повітря	6346149,7	35,9
Водопостачання; каналізація, поводження з відходами	164333,1	0,9

¹ Див. виноску на стор. 8.

Примітка. Короткострокові дані щодо обсягу реалізованої промислової продукції розроблено на підставі місячної звітності. Інформація за видами промислової діяльності сформована за функціональним принципом (по однорідних продуктах).

Інформація по містах і районах області щодо розподілу обсягів реалізованої продукції добувної та переробної промисловості; постачання електроенергії, газу, пари та кондиційованого повітря; забору, очищення та постачання води за основними промисловими групами у січні–вересні 2015р. наведена в таблиці.

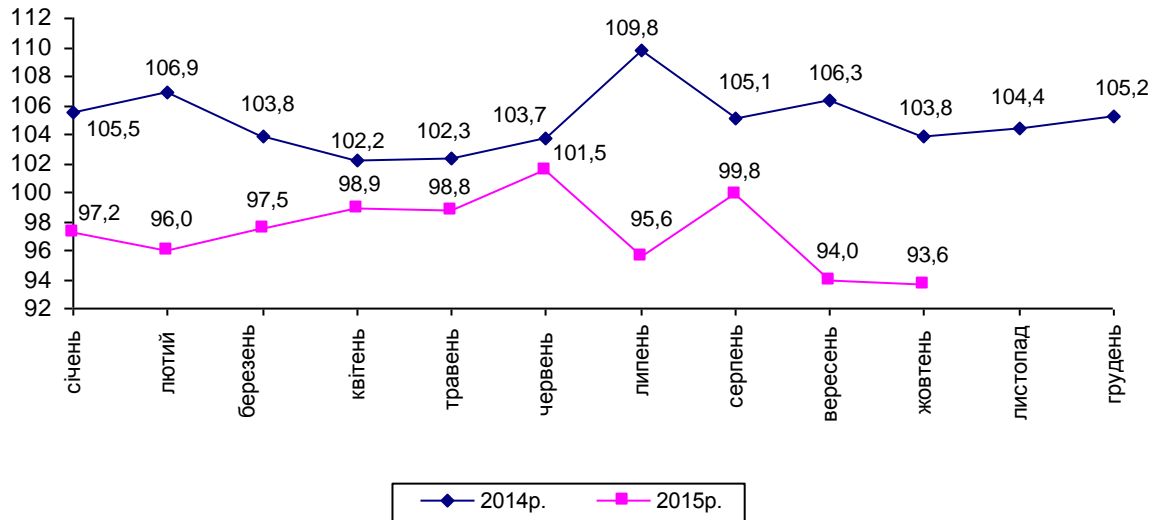
(відсотків до загального обсягу)

	Товари проміжного споживання	Інвестиційні товари	Споживчі товари короткострокового використання	Споживчі товари тривалого використання	Енергія
Рівненська					
область	43,3	2,2	15,2	2,7	36,6
м.Рівне	57,0	5,1	11,7	0,4	25,8
м.Дубно	5,9	0,5	92,5	–	1,1
м.Кузнецовськ	0,0	–	0,5	–	99,5
м.Острог	1,9	–	63,4	–	34,7
райони					
Березнівський	54,6	–	45,0	–	0,4
Володимирецький	87,6	1,3	8,8	0,1	2,2
Гощанський	–	–	100,0	–	–
Демидівський	76,1	1,9	13,6	–	8,4
Дубенський	77,1	–	13,1	0,1	9,7
Дубровицький	86,6	–	–	–	13,4
Зарічненський	68,2	–	31,8	–	–
Здолбунівський	91,2	6,4	–	1,4	1,0
Корецький	12,8	1,6	85,6	–	–
Костопільський	92,8	–	6,1	0,1	1,0
Млинівський	3,4	0,8	94,1	–	1,7
Острозький	28,9	64,3	6,8	–	–
Радивилівський	5,0	0,0	93,1	1,1	0,8
Рівненський	62,4	1,0	13,7	22,5	0,4
Рокитнівський	100,0	–	–	–	–
Сарненський	88,0	1,8	9,3	0,0	0,9

СІЛЬСЬКЕ ГОСПОДАРСТВО

У січні–жовтні 2015р. **індекс обсягу сільськогосподарського виробництва** порівняно з відповідним періодом 2014р. становив 93,6%, у т.ч. у сільськогосподарських підприємствах – 95,1%, у господарствах населення – 93,0%.

Зміни обсягів сільськогосподарського виробництва
(наростаючим підсумком у % до відповідного періоду попереднього року)



Рослинництво. У січні–жовтні 2015р. індекс обсягу виробництва продукції рослинництва порівняно з відповідним періодом 2014р. становив 92,3%, у т.ч. у сільськогосподарських підприємствах – 94,2%, у господарствах населення – 91,5%.

Хід збирання врожаю в усіх категоріях господарств станом на 1 листопада 2015р. характеризується такими даними:

	Валовий збір			Зібрана площа			Урожайність	
	тис.т	до 1 листопада 2014р.		тис.га	у % до		ц з 1 га	до 1 листопада 2014р., (+, -)
		+, -	у %		1 листопада 2014р.	площі посіву ¹		
Зернові та зернобобові культури – усього ²	882,6	-18,6	97,9	218,3	101,9	87,0	40,4	-1,7
у тому числі пшениця (озима та яра)	455,4	-0,6	99,9	102,6	101,7	99,0	44,4	-0,8
ячмінь (озимий та ярий)	191,0	9,0	104,9	46,8	104,6	98,2	40,8	0,1
жито озиме	51,8	-3,2	94,2	19,4	92,2	99,5	26,6	0,5
овес	47,2	-8,2	85,2	20,9	95,2	99,2	22,6	-2,6
гречка	3,2	0,1	100,6	3,1	87,7	81,5	10,1	1,3
кукурудза на зерно	129,1	-13,9	90,3	23,5	122,3	44,2	54,9	-19,5

	Продовження							
	Валовий збір			Зібрана площа			Урожайність	
	тис.т	до 1 листопада 2014р.		тис.га	у % до		ц з 1 га	до 1 листопада 2014р., (+, -)
		+, -	у %		1 листопада 2014р.	площі посіву ¹		
зернобобові культури	4,4	-1,7	73,1	1,7	68,3	98,0	26,0	1,7
Цукрові буряки (фабричні)	283,1	-42,8	86,9	8,9	97,9	83,9	319	-40
Соняшник ²	5,7	-0,1	97,8	2,8	97,7	86,9	20,1	-
Ріпак (озимий та ярий)	64,7	-3,4	95,0	20,0	104,6	100,0	32,3	-3,3
Соя	121,5	-6,4	95,0	67,9	126,7	87,4	17,9	-6,0
Картопля	1226,3	-77,7	94,0	68,7	98,3	99,8	178	-9
Овочі відкритого ґрунту	192,1	-43,0	81,7	11,2	96,4	98,4	171	-31
Плоди та ягоди	99,2	-19,9	83,3	6,6	99,5	х	150,1	-29,2

¹ Станом на 1 червня 2015р.

² У початково оприбуткованій вазі.

Станом на 1 листопада п.р. зернові та зернобобові культури скошено та обмолочено на площі 218,3 тис.га, що становить 87,0% площ, посіяних під урожай 2015р. (торік – 83,0%).

Загальне виробництво зерна (включаючи кукурудзу) становило 882,6 тис.т (у початково оприбуткованій вазі), що на 2,1% менше, ніж на початок листопада 2014р. У середньому з 1 га обмолоченої площі одержано по 40,4 ц зерна (на 1,7 ц менше, ніж торік).

Сільськогосподарськими підприємствами вироблено 461,2 тис.т зерна, що на 3,5% менше, ніж на 1 листопада 2014р., господарствами населення – 421,4 тис.т (на 0,5% менше). При цьому у середньому з 1 га обмолоченої площі сільськогосподарськими підприємствами одержано 48,4 ц, господарствами населення – 34,3 ц, що відповідно на 2,9 ц і 0,6 ц менше, ніж у попередньому році.

Перевищення обсягів виробництва зернових і зернобобових культур порівняно з початком листопада 2014р. зафіксовано у сільськогосподарських підприємствах 7 районів. Найбільші намоли зерна одержано товаровиробниками Млинівського (87,1 тис.т), Дубенського (68,5 тис.т), Радивилівського (66,3 тис.т), Здолбунівського (58,2 тис.т) та Рівненського (53,2 тис.т) районів.

У загальному валовому зборі зернових і зернобобових культур 57,1% припадає на озимі культури, яких вироблено 504,1 тис.т (на 1,3% менше, ніж на початок листопада 2014р.). Валовий збір пшениці озимої (428,7 тис.т, або 85,0% у структурі озимих зернових культур) зменшився проти минулорічного на 1,0%, незважаючи на збільшення площі збирання на 1,3%; на 2,4% знизилася і її середня урожайність (по 44,8 ц з 1 га). Валовий збір ячменю озимого (23,6 тис.т) зріс порівняно з початком листопада 2014р. на

4,7% за рахунок збільшення площі збирання на 9,0%, при цьому його середня врожайність (по 46,4 ц з 1 га) зменшилася на 3,9%.

Порівняно з початком листопада 2014р. валовий збір ярих зернових і зернобобових культур (378,5 тис.т) зменшився на 3,1%. У загальному виробництві ярих зернових культур відповідно 44,2% та 34,1% становили ячмінь ярий та кукурудза. Валовий збір ячменю ярого (167,4 тис.т) збільшився на 5,0%, кукурудзи (129,1 тис.т) – зменшився на 9,7%.

Кукурудза на зерно збирається значно швидшими темпами, ніж торік (зібрана площа на 22,3% більша), однак її середня урожайність зменшилася на 26,6% (по 54,9 ц з 1 га).

Площа збирання ячменю ярого порівняно з початком листопада 2014р. зросла на 9,0%, а його середня урожайність збільшилася на 5,0% (по 45,8 ц з 1 га).

На початок листопада п.р. господарствами населення вирощено 47,7% загального урожаю зерна, 97,9% – овочів відкритого ґрунту, 99,8% – картоплі, 99,9% – плодів та ягід.

Станом на 1 листопада 2015р. сільськогосподарськими підприємствами (крім малих) під посіви озимих культур підготовлено 66,7 тис.га площ (на 12,6% менше, ніж торік), оранку на зяб проведено на площі 17,1 тис.га (на 29,3% менше). Озимі на зерно і зелений корм, включаючи ріпак, під урожай 2016р. посіяно на площі 64,2 тис.га (на 12,2% менше минулорічного рівня), у т.ч. зернові культури на зерно – на 52,7 тис.га (на 0,7% менше), ріпак озимий на зерно – на 11,1 тис.га (на 43,8% менше). Під посіви цих культур внесено 5,5 тис.т мінеральних добрив (у перерахунку на 100% поживних речовин) і 62,0 тис.т органічних добрив. У розрахунку на 1 га посіву озимини було внесено по 85,3 кг мінеральних та 1,0 т органічних добрив (торік – відповідно 93,9 кг та 0,8 т).

Тваринництво. У січні–жовтні п.р. індекс обсягу виробництва продукції тваринництва порівняно з відповідним періодом 2014р. становив 96,1%, у т.ч. в аграрних підприємствах – 97,6%, у господарствах населення – 95,7%.

Виробництво основних видів тваринницької продукції за січень–жовтень 2015р. характеризується такими даними:

	Усі категорії господарств		Сільсько-господарські підприємства		Господарства населення		Частка господарств населення у загальному виробництві, %	
	2015р.	2015р. у % до 2014р.	2015р.	2015р. у % до 2014р.	2015р.	2015р. у % до 2014р.	2015р.	2014р.
М'ясо (реалізація худоби та птиці на забій у живій вазі), тис.т	59,1	88,1	17,0	85,4	42,1	89,2	71,2	70,3
Молоко, тис.т	382,3	95,4	53,4	106,6	328,9	93,8	86,0	87,5
Яйця, млн.шт.	496,6	108,9	172,1	128,4	324,5	100,8	65,3	70,6

У господарствах усіх категорій порівняно з січнем–жовтнем 2014р. загальні обсяги виробництва м'яса (реалізації худоби та птиці на забій у живій вазі) зменшено на 11,9%, у т.ч. у сільськогосподарських підприємствах – на 14,6%, у господарствах населення – на 10,8%. В аграрних підприємствах (крім малих) загальні обсяги виробництва м'яса збільшено в Острозькому (в 1,7 раза), Здолбунівському (на 35,1%) та Рівненському (на 29,1%) районах. Найсуттєвіше скорочення обсягів виробництва м'яса відбулося у сільськогосподарських підприємствах Костопільського (на 61,0%), Володимирецького (на 54,0%), Рокитнівського (на 52,7%) районів.

У структурі реалізації худоби та птиці на забій сільськогосподарськими підприємствами (крім малих) частка птиці всіх видів становила 60,2% (у січні–жовтні 2014р. – 70,8%), причому вся вона, як і торік, припадає на бройлерів; свиней – 24,2% (14,8%), великої рогатої худоби – 15,6% (14,4%).

Сільськогосподарськими підприємствами (крім малих) у січні–жовтні 2015р. порівняно з відповідним періодом 2014р. обсяг вирощування худоби та птиці скорочено на 15,5%, у т.ч. птиці – на 24,9%, великої рогатої худоби – на 0,8%, але на 23,6% збільшено обсяг вирощування свиней. Середньодобові прирости великої рогатої худоби на вирощуванні, відгодівлі та нагулі збільшилися на 7,5%, свиней – на 12,3% і відповідно становили 473 г та 447 г.

В аграрних підприємствах (крім малих) відношення загального обсягу вирощування худоби та птиці до реалізації тварин на забій становило 109,4% (торік – 110,3%). Перевищення обсягів вирощування над обсягами реалізації худоби та птиці на забій зафіксовано в більшості районах, однак у Рокитнівському, Острозькому, Володимирецькому, Здолбунівському та Рівненському районах це відношення склало відповідно 63,3%, 70,7%, 76,0%, 83,3% і 83,5%.

У січні–жовтні п.р. порівняно з відповідним періодом 2014р. загальне виробництво молока зменшилося на 4,6% за рахунок скорочення валових надоїв у господарствах населення на 6,2%; у сільськогосподарських підприємствах виробництво збільшилося на 6,6%.

Обсяги виробництва молока порівняно з січнем–жовтнем 2014р. збільшилися у сільськогосподарських підприємствах (крім малих) Рокитнівського (у 2,1 раза), Демидівського (на 34,1%), Костопільського (на 32,9%), Радивилівського (на 29,4%), Гощанського (на 16,7%) та Млинівського (на 15,6%) районів. Найсуттєвіше скорочення загального виробництва молока (на 30,4%) зафіксовано у Володимирецькому районі.

Середній надій молока від однієї корови, що була в наявності на початок 2015р., в аграрних підприємствах (крім малих) становив 4136 кг (збільшився на 11,4%). Найвищі надої молока на одну корову спостерігалися у господарствах Радивилівського (6023 кг), Гощанського (5445 кг), Млинівського (4914 кг) та Костопільського (4696 кг) районів.

Загальне виробництво яєць від птиці всіх видів сільськогосподарськими підприємствами (крім малих) зросло на 28,4% (при збільшенні виходу яєць від однієї курки-несучки з 211 до 261 яйця, або на 23,7%).

За розрахунками, на 1 листопада 2015р. чисельність поголів'я худоби та птиці характеризується такими даними:

	(тис. голів)							
	Усі категорії господарств		Сільськогосподарські підприємства		Господарства населення		Частка господарств населення, %	
	2015р.	2015р. у % до 2014р.	2015р.	2015р. у % до 2014р.	2014р.	2015р. у % до 2014р.	2015р.	2014р.
Велика рогата худоба	170,7	85,8	32,6	97,0	138,1	83,5	80,9	83,1
у т.ч. корови	103,2	90,8	14,3	96,6	88,9	89,9	86,1	87,0
Свині	329,7	86,6	35,9	112,5	293,8	84,3	89,1	91,6
Вівці та кози	22,1	101,8	1,7	94,4	20,4	102,5	92,3	91,7
Птиця	7715,1	105,6	1857,6	122,2	5857,5	101,3	75,9	79,2

Поголів'я великої рогатої худоби зросло у сільськогосподарських підприємствах (крім малих) Радивилівського (на 23,1%), Костопільського (на 19,2%), Млинівського (на 18,8%), Березнівського (на 11,1%), Корецького (на 8,4%) та Демидівського (на 1,2%) районів. Однак суттєве його скорочення відбулося у Рокитнівському (на 30,4%), Володимирецькому (на 26,7%), Здолбунівському (на 20,4%) районах. Поголів'я корів не зменшилося у Демидівському, Корецькому, Костопільському, Млинівському, Радивилівському районах, тоді як вагомо скоротилося у Рокитнівському (на 22,0%), Острозькому (на 13,4%), Здолбунівському (на 13,2%), Сарненському (на 12,7%), Володимирецькому (на 12,3%) районах.

Зростання поголів'я свиней спостерігалось у Сарненському (у 2,1 раза), Демидівському (в 1,5 раза), Дубенському (на 32,9%), Млинівському (на 24,9%), Здолбунівському (на 21,6%), Володимирецькому (на 8,3%), Рівненському (на 2,6%) районах; овець та кіз – у Сарненському (у 1,6 раза), Млинівському (на 24,7%), Острозькому (на 1,4%) районах; птиці всіх видів – у Радивилівському та Рівненському (відповідно в 1,5 раза), Сарненському (на 37,5%) районах.

Скорочення поголів'я свиней відбулося у 5 районах, з них найвагоміше – у Березнівському (на 63,0%) та Острозькому (на 39,7%); овець та кіз – у 3 районах і найбільше у Рівненському (на 19,7%); птиці всіх видів – у 3 районах і найсуттєвіше – у Млинівському (на 32,6%).

На початок листопада 2015р. населенням утримувалося 80,9% загального поголів'я великої рогатої худоби (торік – 83,1%), у т.ч. корів – 86,1% (87,0%), свиней – 89,1% (91,6%), овець і кіз – 92,3% (91,7%), птиці – 75,9% (79,2%).

В аграрних підприємствах (крім малих), що займалися тваринництвом, станом на 1 листопада п.р. було в наявності кормів усіх видів

82,4 тис.т корм.од, що на 8,5% менше, ніж на 1 листопада 2014р., у т.ч. концентрованих – 37,7 тис.т корм.од (на 11,5% більше). У розрахунку на одну умовну голову великої худоби припадало по 11,2 ц корм.од кормів усіх видів проти 13,5 ц корм.од торік, у т.ч. концентрованих – по 5,1 ц корм.од (на рівні минулого року).

Реалізація сільськогосподарської продукції. Загальний обсяг реалізованої аграрними підприємствами власно виробленої продукції за січень–жовтень 2015р. порівняно з відповідним періодом 2014р. зменшився на 0,2%, у т.ч. продукції рослинництва – на 5,3%, продукції тваринництва – збільшився на 13,7%.

Середні ціни продажу аграрної продукції сільськогосподарськими підприємствами (крім малих) за всіма напрямками реалізації проти січня–жовтня попереднього року зросли в 1,6 раза, у т.ч. продукції рослинництва – в 1,7 раза, тваринництва – на 39,2%.

Обсяги та ціни реалізації сільськогосподарськими підприємствами (крім малих) основних видів аграрної продукції за січень–жовтень 2015р. характеризуються такими даними:

	Обсяг реалізованої продукції		Середня ціна реалізації			
	т	у % до січня–жовтня 2014р.	грн. за т (тис.шт.)	у % до січня–жовтня 2014р.	ДОВІДКОВО: жовтень 2015р.	
					грн. за т (тис.шт.)	у % до вересня 2015р.
Зернові та зернобобові культури	325178	78,8	2686,6	165,8	3168,0	131,8
у тому числі						
пшениця	174665	101,9	2676,7	146,7	3450,2	139,4
жито	2126	52,9	2147,1	159,6	2131,9	91,2
ячмінь	50817	109,0	2707,6	149,0	2646,8	101,6
кукурудза	88680	47,8	2586,3	188,7	2794,2	129,5
Насіння соняшнику	4469	98,2	7664,3	221,0	6918,9	106,1
Соя	58434	146,9	7480,1	178,3	7117,1	108,8
Ріпак	67599	103,5	7330,0	172,4	7021,5	92,6
Цукрові буряки (вкл. давальницьку сировину)	270637	155,0	760,4	142,7	1069,8	172,6
Картопля	690	81,0	1835,3	101,9	1976,5	98,1
Овочі	5526	87,2	9498,0	169,5	7898,2	152,6
у т.ч. овочі закритого ґрунту	3483	104,5	12745,1	139,8	11364,2	188,5
Худоба та птиця (у живій вазі)	17367	115,3	17894,9	140,0	18311,5	86,9
у тому числі						
велика рогата худоба	3035	99,4	20095,7	161,0	20883,4	104,2
свині	4023	128,3	23465,3	153,7	23845,2	98,4
птиця	10296	116,4	15067,1	125,4	15615,5	85,9
Молоко	52573	108,2	4209,6	122,4	4574,6	106,5
Яйця, тис.шт.	162778	120,8	1066,8	166,9	1366,5	103,6

Порівняно з січнем–жовтнем 2014р. загальні обсяги продажу великої рогатої худоби збільшили аграрні підприємства (крім малих) 5 районів, зокрема Демидівського (в 11,5 раза), Здолбунівського (у 2,9 раза), Млинівського, Острозького та Радивилівського (відповідно в 1,6 раза); свиней – 6 районів, з них найбільше – Демидівського (у 6,4 раза), Острозького (у 4,5 раза), Рівненського (в 1,7 раза); птиці – 3 районів і найвагомніше Здолбунівського (у 3,2 раза) та Сарненського (у 2,4 раза).

Продаж молока збільшили аграрні підприємства (крім малих) 6 районів, з них найсуттєвіше – у Рокитнівському (в 1,5 раза), Демидівському (на 37,9%) та Млинівському (на 23,0%) районах.

За угодами оренди земельних та майнових паїв сільськогосподарськими підприємствами (крім малих) селянам за січень–жовтень 2015р. було видано 8874 т зерна та 2 т м'яса.

Сільськогосподарськими підприємствами (крім малих) за січень–жовтень п.р. отримано дотацій та компенсацій для підтримки тваринництва за рахунок коштів податку на додану вартість на суму 183,9 тис.грн., у т.ч. за реалізовану худобу – 11,5 тис.грн., за молоко – 172,4 тис.грн.

Наявність зерна та насіння соняшнику. На 1 листопада 2015р. в сільськогосподарських підприємствах (крім малих) та підприємствах, що здійснюють зберігання, переробку зернових культур, було в наявності 266,0 тис.т зерна (на 16,7% менше проти 1 листопада 2014р.), у т.ч. 167,6 тис.т пшениці, 64,9 тис.т кукурудзи, 19,7 тис.т ячменю, 5,6 тис.т жита. Безпосередньо у сільськогосподарських підприємствах зберігалось 164,9 тис.т зерна (на 0,7% менше), у т.ч. 106,5 тис.т пшениці, 29,4 тис.т кукурудзи, 19,1 тис.т ячменю, 2,5 тис.т жита. Зернозберігаючі та зернопереробні підприємства мали в наявності 101,2 тис.т зерна (на 34,1% менше), у т.ч. зернозберігаючі – 54,8 тис.т (на 44,9% менше).

Запаси насіння соняшнику становили 11,8 тис.т (в 1,7 раза більше), із них безпосередньо в аграрних підприємствах (крім малих) зберігалось 1,1 тис.т (у 2,7 раза більше), у підприємствах, що здійснюють його переробку та зберігання – 10,7 тис.т (в 1,6 раза більше).

Середня закупівельна ціна на зерно, яку пропонують зберігаючі та переробні підприємства, у січні–жовтні 2015р. становила 2976,2 грн. за т проти 1844,2 грн. за т у січні–жовтні 2014р.

БУДІВНИЦТВО

У січні–жовтні 2015р. підприємствами області **виконано будівельних робіт** на суму 889,3 млн.грн. Порівняно з відповідним періодом 2014р. обсяги будівництва зменшилися на 45,4%.

Виробництво будівельної продукції за основними її видами характеризується такими даними:

	Виконано будівельних робіт за січень–жовтень 2015р.		
	тис.грн.	у % до загального обсягу	у % до січня– жовтня 2014р.
Будівництво	889319	100,0	54,6
Будівлі	318838	35,9	105,9
житлові	64585	7,3	94,2
нежитлові	254253	28,6	109,7
Інженерні споруди	570481	64,1	42,8

В обсягах виконаних будівельних робіт за видами будівельної продукції переважають інженерні споруди (64,1%), хоча будівництво їх порівняно з відповідним періодом 2014р. скоротилось на 57,2%. Зведення будівель у січні–жовтні 2015р. зросло на 5,9% за рахунок будівництва нежитлових будівель (приріст становить 9,7%). При цьому будівництво житла зменшилось на 5,8%.

Нове будівництво, реконструкція та технічне переозброєння склали 74,5% загального обсягу будівельних робіт, капітальний і поточний ремонти – відповідно 14,7% та 10,8%.

Примітка. Можливі уточнення даних у наступних статистичних виданнях.

Обсяги виконаних будівельних робіт по містах та районах наведено в таблиці.

	Виконано будівельних робіт за січень–жовтень 2015р.	
	тис.грн.	у % до загального обсягу
Рівненська область	889319	100,0
м.Рівне	624658	70,2
м.Дубно	785	0,1
м.Кузнецовськ	118587	13,3
м.Острог	3862	0,4
райони		
Березнівський	3365	0,4
Володимирецький	6144	0,7
Гоцанський	... ¹	... ¹
Демидівський	—	—
Дубенський	4014	0,5
Дубровицький	962	0,1
Зарічненський	1444	0,2
Здолбунівський	37407	4,2
Корецький	251	0,0
Костопільський	4674	0,5
Млинівський	—	—
Острозький	304	0,0
Радивилівський	... ¹	... ¹
Рівненський	50296	5,7
Рокитнівський	73	0,0
Сарненський	16700	1,9

¹ Інформація конфіденційна відповідно до Закону України «Про державну статистику».

За січень–вересень 2015р. в області прийнято в експлуатацію 192,2 тис.м² загальної площі житла, з яких 7,8 тис.м² (або 4,1% загального обсягу житла) відповідно до Порядку¹. Переважну частину житла (75,9% загального обсягу) прийнято в експлуатацію в одноквартирних будинках, 24,0% – в будинках з двома та більше квартирами та 0,1% – у гуртожитках.

Загальна площа прийнятого в експлуатацію житла за січень–вересень 2015р. порівняно з відповідним періодом попереднього року збільшилася на 1,3%, при цьому без урахування площі, прийнятої відповідно до Порядку зменшилась на 0,1%.

Загальна площа прийнятого в експлуатацію житла по містах та районах характеризується такими даними:

	Усього		У тому числі			
			у міських поселеннях		у сільській місцевості	
	м ² загальної площі	у % до січня– вересня 2014р.	м ² загальної площі	у % до січня– вересня 2014р.	м ² загальної площі	у % до січня– вересня 2014р.
Рівненська область	192231	101,3	110738	100,1	81493	103,0
м.Рівне	69675	87,5	69675	87,5	–	–
м.Дубно	4143	119,1	4143	119,1	–	–
м.Кузнецовськ	1585	762,0	1585	762,0	–	–
м.Острог	1687	213,3	1687	213,3	–	–
райони						
Березнівський	15402	143,4	3977	132,0	11425	147,8
Володимирецький	12900	110,5	3807	217,3	9093	91,7
Гощанський	2047	192,2	908	240,8	1139	165,6
Демидівський	763	238,4	317	–	446	139,4
Дубенський	2462	125,4	299	91,2	2163	132,3
Дубровицький	3559	120,3	1117	70,4	2442	178,0
Зарічненський	575	15,0	174	7,6	401	26,4
Здолбунівський	4831	151,5	2308	158,5	2523	145,6
Корецький	1225	64,1	811	146,1	414	30,5
Костопільський	12582	294,7	9898	372,5	2684	166,5
Млинівський	1519	54,3	493	36,9	1026	70,3
Острозький	545	50,7	–	–	545	50,7
Радивилівський	2676	101,9	935	84,1	1741	115,1
Рівненський	26506	81,2	526	30,1	25980	84,1
Рокитнівський	5871	98,6	1591	103,4	4280	97,0
Сарненський	21678	116,0	6487	95,9	15191	127,4

¹ Порядок прийняття в експлуатацію і проведення технічного обстеження індивідуальних (садибних) житлових будинків, садових, дачних будинків, господарських (присадибних) будівель і споруд, громадських будинків та будівель і споруд сільськогосподарського призначення I та II категорій складності, які збудовані без дозволу на виконання будівельних робіт, затверджений наказом Міністерства регіонального розвитку, будівництва та житлово-комунального господарства України від 24.04.2015 № 79 та зареєстрований в Міністерстві юстиції України 15.05.2015 за № 547/26992.

У м.Рівне та Рівненському районі збудовано половину загального обсягу житла, ще 32,5% – у Березнівському, Володимирецькому, Костопільському та Сарненському районах.

У міських поселеннях прийнято в експлуатацію 110,7 тис.м² загальної площі житла (57,6% загального обсягу), у сільській місцевості – 81,5 тис.м² (42,4%). Обсяг прийнятого в експлуатацію житла зріс порівняно з відповідним періодом попереднього року як у міських поселеннях (на 0,1%), так і в сільській місцевості (на 3,0%).

За рахунок коштів державного бюджету будівництво житла не здійснювалось.

Розподіл загальної кількості прийнятих в експлуатацію квартир за місцем будівництва наведено в таблиці.

	Кількість квартир	Загальна площа, тис.м ²	Середній розмір квартири, м ² загальної площі
Усього	1835	192,0	104,6
у міських поселеннях	1219	110,5	90,6
у сільській місцевості	616	81,5	132,3

Крім того, за січень–вересень 2015р. в області зведені дачні та садові будинки загальною площею 2,5 тис.м², з яких 0,3 тис.м², або 13,6% – відповідно до Порядку.

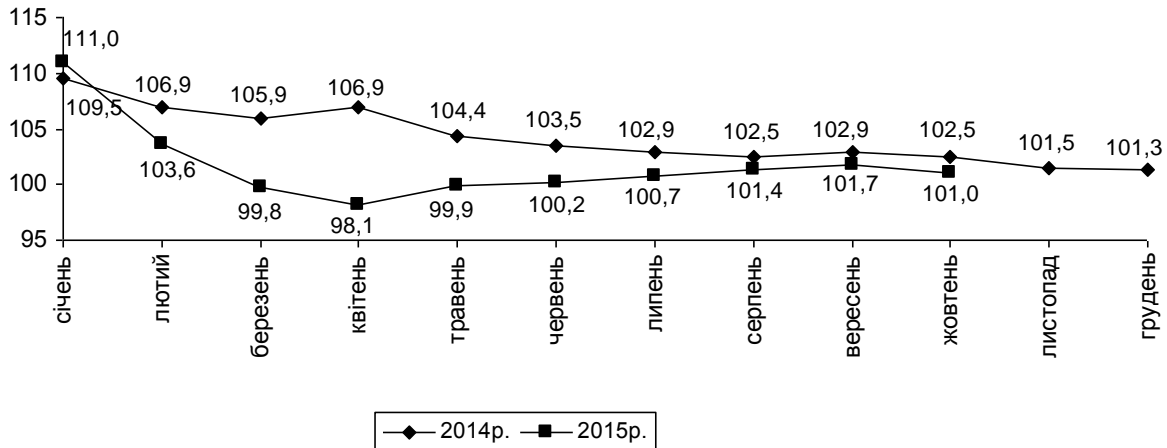
Загальна площа прийнятих в експлуатацію дачних та садових будинків порівняно з відповідним періодом попереднього року зросла у 5,3 раза, без урахування площі, прийнятої відповідно до Порядку – у 5,6 раза.

За січень–вересень 2015р. завершено реконструкцію й прийнято в експлуатацію низку виробничих об'єктів і потужностей, серед яких торгові центри, магазини торговою площею 5,2 тис.м², будівлі підприємств харчової промисловості з виробництва 264,7 тис.т продукції, будівлі для зберігання зерна на 19,0 тис.т, місцеві водопровідні та електросилові мережі протяжністю відповідно 4,03 км і 2,42 км та інші.

ТРАНСПОРТ І ЗВ'ЯЗОК

У січні–жовтні 2015р. **вантажооборот** підприємств транспорту становив 8,0 млрд.ткм, що на 1,0% більше, ніж у січні–жовтні 2014р.

Вантажооборот підприємств транспорту
(наростаючим підсумком у % до відповідного періоду попереднього року)



Підприємствами транспорту **перевезено** 9,1 млн.т вантажів, або 76,1% від обсягу січня–жовтня 2014р.

	Вантажооборот		Перевезено (відправлено) вантажів	
	млн.ткм	у % до січня–жовтня 2014р.	тис.т	у % до січня–жовтня 2014р.
Транспорт	7975,4	101,0	9053,7	76,1
залізничний ¹	7179,4	102,5	7348,5	82,8
автомобільний ²	796,0	88,9	1705,2	56,6
авіаційний	—	—	—	—

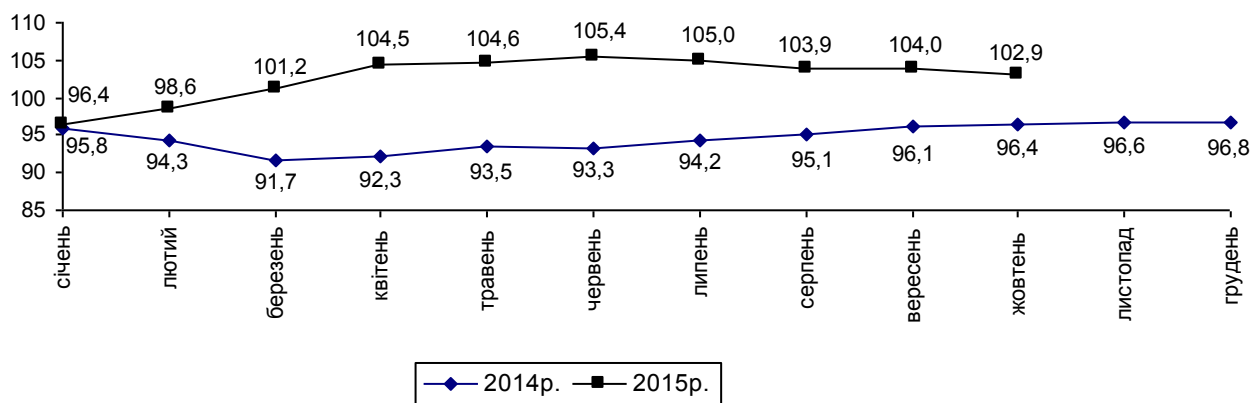
¹ Відправлення вантажів по відокремленому підрозділу «Рівненська дирекція залізничних перевезень» за даними державного територіально-галузевого об'єднання «Львівська залізниця».

² З урахуванням вантажних перевезень, виконаних фізичними особами-підприємцями.

У січні–жовтні 2015р. залізницею перевезено 7,3 млн.т вантажів, що на 17,2% менше, ніж у січні–жовтні 2014р. Відправлення брухту чорних металів зменшилося на 4,3%, лісових вантажів – на 4,9%, цементу – на 6,6%, хімічних і мінеральних добрив – на 8,0%, будівельних матеріалів – на 28,1%, кам'яного вугілля – на 28,8%, чорних металів – на 50,0%. У той же час на 55,3% збільшилося перевезення зерна і продуктів перемолю, на 64,3% – нафти і нафтопродуктів.

За січень–жовтень 2015р. усіма видами транспорту виконано **пасажи́рооборот** в обсязі 2,0 млрд.пас.км, що на 2,9% більше обсягів січня–жовтня 2014р.

Пасажи́рооборот підприємств транспорту
(наростаючим підсумком у % до відповідного періоду попереднього року)



Послугами **пасажи́рського транспорту** скористалися 115,3 млн. пасажирів, що на 5,2% більше, ніж за січень–жовтень 2014р.

	Пасажи́рооборот		Перевезено (відправлено) пасажирів	
	млн.пас.км	у % до січня–жовтня 2014р.	тис.	у % до січня–жовтня 2014р.
Транспорт	2040,3	102,9	115252,8	105,2
залізничний ¹	1017,0	113,3	9733,9	106,9
автомобільний ²	911,1	89,8	78164,2	93,8
авіаційний	–	–	–	–
тролейбусний	112,2	160,3	27354,7	160,1

¹ Відправлення пасажирів по відокремленому підрозділу «Рівненська дирекція залізничних перевезень» за даними державного територіально-галузевого об'єднання «Львівська залізниця».

² З урахуванням пасажирських перевезень, виконаних фізичними особами-підприємцями.

За січень–вересень 2015р. доходи від надання послуг **пошти та зв'язку** становили 612,0 млн.грн., що на 13,0% більше, ніж за відповідний період попереднього року. Населенню реалізовано послуг пошти і зв'язку на 407,4 млн.грн., або на 4,8% більше, ніж за січень–вересень 2014р.

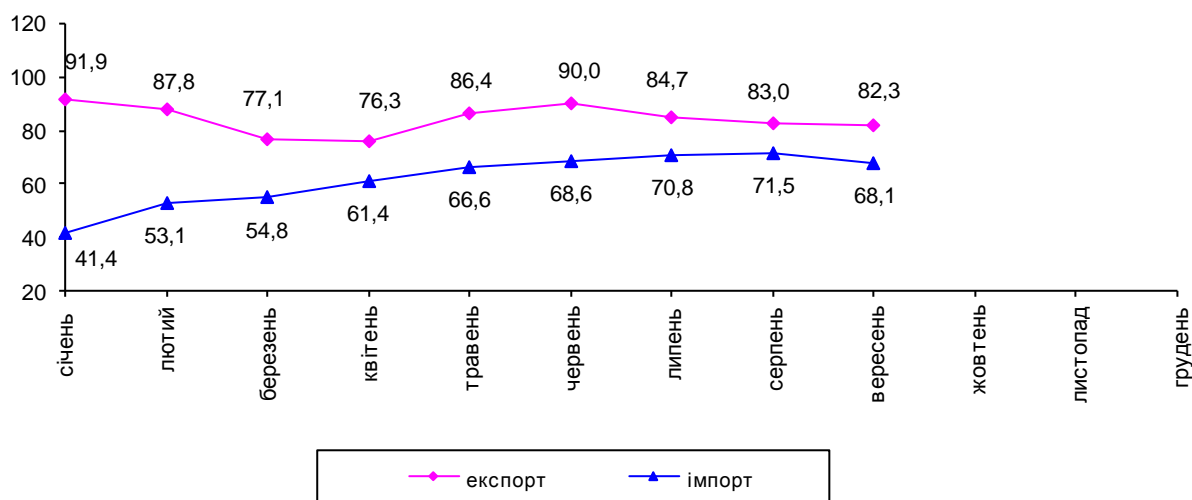
У структурі доходу від надання населенню послуг пошти та зв'язку 76,5% припадало на доходи від мобільного зв'язку, 8,5% – від надання доступу до мережі Інтернет, 7,6% – від телефонного міського зв'язку, 2,6% – від телефонного сільського зв'язку, 2,5% – від поштового зв'язку, по 0,9% – від телефонного міжміського (включаючи міжнародний) зв'язку та кабельного телебачення.

ЗОВНІШНЬОЕКОНОМІЧНА ДІЯЛЬНІСТЬ

Обсяг експорту **товарів та послуг**¹ за січень–вересень 2015р. становив 303,0 млн.дол. США, імпорту – 151,3 млн.дол. Порівняно із січнем–вереснем 2014р. експорт скоротився на 20,2%, імпорт – на 32,2%. Позитивне сальдо зовнішньоторговельного балансу становило 151,7 млн.дол. (у січні–вересні 2014р. також позитивне – 156,9 млн.дол.).

У січні–вересні 2015р. експорт **товарів** становив 296,9 млн.дол. США, імпорт – 141,7 млн.дол. Порівняно з січнем–вереснем 2014р. експорт скоротився на 17,7%, імпорт – на 31,9%. Позитивне сальдо становило 155,2 млн.дол. (за січень–вересень 2014р. також позитивне – 152,6 млн.дол.).

Темпи зростання (зниження) експорту-імпорту товарів у 2015 році
(наростаючим підсумком у % до відповідного періоду попереднього року)



Коефіцієнт покриття експортом імпорту склав 2,10 (у січні–вересні 2014р. – 1,73).

Зовнішньоторговельні операції товарами область здійснювала з партнерами 103 країн світу.

¹ Для уникнення подвійного обліку загальні обсяги товарів та послуг розраховані за формулою: усього (товари і послуги) = товари + послуги – вартість послуг з переробки давальницької сировини, яка за січень–вересень 2015р. склала в експорті 10,7 млн.дол. (за січень–вересень 2014р. – 18,9 млн.дол.), в імпорті – 1,0 млн.дол. (за січень–вересень 2014р. – 1,6 млн.дол.).

Інформацію щодо показників зовнішньої торгівлі товарами з найбільшими торговими партнерами за січень–вересень 2015р. наведено в таблиці.

	Експорт			Імпорт		
	тис.дол. США	у % до січня– вересня 2014р.	у % до загально- го обсягу	тис.дол. США	у % до січня– вересня 2014р.	у % до загально- го обсягу
Усього	296902,9	82,3	100,0	141676,3	68,1	100,0
у тому числі						
Австралія	4522,8	89,8	1,5	5,5	387,9	0,0
Бельгія	19197,7	201,4	6,5	1754,3	113,6	1,2
Білорусь	6285,1	40,9	2,1	11743,5	40,0	8,3
Велика Британія	2776,1	91,1	0,9	2038,0	65,3	1,4
Іспанія	2498,2	46,4	0,8	2067,6	70,8	1,5
Італія	19021,1	121,1	6,4	6470,6	49,2	4,6
Канада	176,0	623,2	0,1	1524,1	137,7	1,1
Кенія	10343,3	79,3	3,5	12,8	817,8	0,0
Китай	1659,1	212,9	0,6	8755,5	81,7	6,2
Литва	11313,5	88,5	3,8	1453,1	24,1	1,0
Мексика	4016,5	2960,7	1,4	141,9	110,3	0,1
Нідерланди	6264,0	78,0	2,1	1840,8	65,4	1,3
Німеччина	27069,0	90,7	9,1	22923,1	88,4	16,2
Польща	36863,5	89,6	12,4	25924,8	96,8	18,3
Російська Федерація	30148,2	42,0	10,2	20897,3	61,6	14,8
Румунія	21059,6	113,6	7,1	1346,4	62,8	1,0
США	1710,1	78,0	0,6	4501,6	74,8	3,2
Туреччина	20304,1	192,1	6,8	972,4	42,1	0,7
Угорщина	5973,6	50,0	2,0	1370,0	161,2	1,0
Фінляндія	385,1	296,1	0,1	2968,4	104,1	2,1
Франція	15460,9	206,4	5,2	4018,7	48,0	2,8
Чехія	1488,5	58,0	0,5	2583,2	57,4	1,8
<u>Довідково:</u>						
Країни СНД	45670,4	45,7	15,4	32656,0	51,5	23,0
Країни ЄС	179966,9	102,5	60,6	84774,5	76,2	59,8

Оснoву товарної структури експорту області склали продукція хімічної та пов'язаних з нею галузей промисловості, деревина та вироби з деревини.

Обсяг експорту товарів до країн Європейського Союзу становив 180,0 млн.дол., або 60,6% від загального обсягу, та збільшився порівняно з січнем–вереснем 2014р. на 4,5 млн.дол., або на 2,5%.

Найвагоміші експортні поставки товарів серед країн-членів ЄС здійснювалися до Польщі, Німеччини, Румунії, Бельгії, Італії, Франції.

Серед інших країн світу найбільше екпортувалися товари до Російської Федерації та Туреччини.

Серед вагомих країн-партнерів суттєво збільшився експорт товарів до Франції (у 2,1 раза), Бельгії (у 2,0 раза), Туреччини (в 1,9 раза), Італії (на 21,1%), Румунії (на 13,6%). Одночасно на 58,0% скоротився експорт до Російської Федерації, на 10,4% – до Польщі, на 9,3% – до Німеччини.

Оснoву товарної структури імпорту області складали полімерні матеріали, пластмаси та вироби з них, машини, обладнання та механізми, електро-технічне обладнання.

Імпорт товарів із країн Європейського Союзу становив 84,8 млн.дол., або 59,8% від загального обсягу, та зменшився проти січня–вересня 2014р. на 26,5 млн.дол., або на 23,8%.

Серед країн ЄС найвагоміші імпортні надходження товарів здійснювалися з Польщі, Німеччини та Італії.

Серед інших країн світу найбільші імпортні поставки товарів надходили із Російської Федерації, Білорусі та Китаю.

Порівняно з січнем–вереснем 2014р. зменшився імпорт товарів зі всіх вагомих країн-партнерів: Білорусі – на 60,0%, Італії – на 50,8%, Російської Федерації – на 38,4%, Китаю – на 18,3%, Німеччини – на 11,6%, Польщі – на 3,2%.

Інформацію щодо найважливіших товарних груп у структурі зовнішньої торгівлі області за січень–вересень 2015р. наведено в таблиці.

	Експорт			Імпорт		
	тис.дол. США	у % до січня– вересня 2014р.	у % до загаль- ного обсягу	тис.дол. США	у % до січня– вересня 2014р.	у % до загаль- ного обсягу
Усього	296902,9	82,3	100,0	141676,3	68,1	100,0
у тому числі						
V. Мінеральні продукти	15263,7	33,1	5,1	10065,5	28,7	7,1
з них						
25 сіль; сірка; землі та каміння	14928,7	32,6	5,0	2666,7	98,8	1,9
VI. Продукція хімічної та пов'язаних з нею галузей промисловості	87065,6	110,0	29,3	19023,1	91,7	13,4
VII. Полімерні матеріали, пластмаси та вироби з них	1292,4	81,0	0,4	24077,0	78,0	17,0
з них						
39 пластмаси, полімерні матеріали	1227,3	83,9	0,4	21002,6	79,1	14,8

	Продовження					
	Експорт			Імпорт		
	тис.дол. США	у % до січня– вересня 2014р.	у % до загаль- ного обсягу	тис.дол. США	у % до січня– вересня 2014р.	у % до загаль- ного обсягу
IX. Деревина і вироби з деревини	68340,4	75,8	23,0	1931,4	55,9	1,4
XVI. Машини, обладнання та механізми; електротехнічне обладнання	9090,2	52,4	3,1	23850,3	81,7	16,8
з них						
84 реактори ядерні, котли, машини	6166,8	45,5	2,1	21457,5	86,8	15,1

В область за січень–вересень 2015р. надійшло іноземної давальницької сировини на 11,5 млн.дол. (на 22,8% менше порівняно з січнем–вереснем 2014р.). Експорт готової продукції з імпортованої давальницької сировини становив 22,5 млн.дол. (на 35,4% менше).

Експорт давальницької сировини становив 4,0 млн.дол. (на 28,0% менше обсягу січня–вересня 2014р.). У той же час до області імпортовано готової продукції, виготовленої з давальницької сировини, на 3,0 млн.дол. (на 51,0% менше).

Інформацію за січень–вересень 2015р. щодо міст та районів області, де найактивніше здійснювалась зовнішня торгівля товарами, наведено в таблиці.

	Експорт			Імпорт		
	тис.дол. США	у % до січня– вересня 2014р.	у % до загаль- ного обсягу	тис.дол. США	у % до січня– вересня 2014р.	у % до загаль- ного обсягу
Рівненська область	296902,9	82,3	100,0	141676,3	68,1	100,0
у тому числі						
м.Рівне	118 340,7	86,5	39,9	58 483,6	50,3	41,3
м.Дубно	13 090,9	246,7	4,4	6 584,7	59,9	4,6
райони						
Березнівський	7 415,5	71,3	2,5	2 567,5	62,1	1,8
Гошанський	6 341,5	97,3	2,1	2 931,7	52,4	2,1
Дубенський	... ¹	... ¹	... ¹	... ¹	... ¹	... ¹
Здолбунівський	2 480,4	58,9	0,8	10 000,1	93,3	7,1
Костопільський	21 272,6	84,5	7,2	16 072,8	111,4	11,3
Радивилівський	2 925,2	112,9	1,0	1 908,5	68,1	1,3
Рівненський	72 925,5	86,1	24,6	36 279,3	103,8	25,6
Рокитнівський	... ¹	... ¹	... ¹	... ¹	... ¹	... ¹
Сарненський	18 481,2	38,6	6,2	1 466,0	92,7	1,0

¹ Інформація конфіденційна відповідно до Закону України «Про державну статистику».

У січні–вересні 2015р. експорт **послуг** становив 16,9 млн.дол. США, імпорт – 10,7 млн. дол. Порівняно з січнем–вереснем 2014р. експорт скоротився на 55,9% (на 21,4 млн.дол.), імпорт – на 36,4% (на 6,1 млн.дол.). Позитивне сальдо становило 6,2 млн.дол. (у січні–вересні 2014р. також позитивне – 21,5 млн.дол.).

Коефіцієнт покриття експортом імпорту склав 1,58 (у січні–вересні 2014р. – 2,28).

Зовнішньоторговельні операції послугами область здійснювала з партнерами 77 країн світу.

Інформацію щодо показників зовнішньої торгівлі послугами з найбільшими торговими партнерами наведено в таблиці.

	Експорт			Імпорт		
	тис.дол. США	у % до січня– вересня 2014р.	у % до загаль- ного обсягу	тис.дол. США	у % до січня– вересня 2014р.	у % до загаль- ного обсягу
Усього	16884,6	44,1	100,0	10683,5	63,6	100,0
у тому числі						
Велика Британія	1057,7	78,2	6,3	325,5	51,4	3,0
Естонія	35,1	242,5	0,2	318,4	982,3	3,0
Іспанія	3,7	40,4	0,0	111,6	102,8	1,0
Італія	988,4	55,6	5,9	1940,7	95,6	18,2
Канада	7493,0	49,5	44,4	–	–	–
Кіпр	34,0	28,0	0,2	592,4	278,5	5,5
Литва	60,1	30,4	0,4	106,8	437,0	1,0
Нідерланди	215,9	196,1	1,3	187,7	98,0	1,8
Німеччина	1601,5	82,9	9,5	1742,2	74,9	16,3
Польща	791,7	129,4	4,7	1286,4	51,1	12,0
Португалія	1775,9	86,2	10,5	–	–	–
Російська Федера- ція	552,6	4,8	3,3	1762,5	39,4	16,5
Словенія	6,8	248,5	0,0	367,8	64,0	3,4
США	4,7	18,1	0,0	108,8	149,8	1,0
Угорщина	11,8	22,9	0,1	952,7	80,8	8,9
Франція	593,7	63,0	3,5	197,7	82,9	1,9
Швейцарія	779,6	97,6	4,6	108,4	91,3	1,0
Довідково:						
Країни СНД	840,8	7,0	5,0	1866,8	39,8	17,5
Країни ЄС	7643,8	77,5	45,3	8397,2	72,3	78,6

У січні–вересні 2015р. найбільші обсяги експорту припадали на послуги з переробки матеріальних ресурсів (63,6% загального обсягу) та транспортні послуги (30,5%).

Обсяг експорту послуг країнам ЄС становив 7,6 млн.дол. США, або 45,3% загального обсягу, та зменшився порівняно з січнем–вереснем 2014р. на 2,2 млн.дол., або на 22,5%.

Головними партнерами в експорті послуг серед країн-членів ЄС були Португалія, Німеччина, Велика Британія, Італія, Польща та Франція.

Серед інших країн світу найбільше послуг було надано Канаді, Швейцарії та Російській Федерації.

Серед вагомих країн-партнерів зріс експорт послуг Польщі на 29,4%, натомість, зменшився Російській Федерації на 95,2%, Канаді – на 50,5%, Італії – на 44,4%, Франції – на 37,0%, Великій Британії – на 21,8%, Німеччині – на 17,1%, Португалії – на 13,8% та Швейцарії – на 2,4%.

Основу структури імпорту послуг у січні–вересні 2015р. складали транспортні послуги, послуги, пов'язані з подорожами, ділові послуги, послуги з ремонту та технічного обслуговування та послуги з переробки матеріальних ресурсів.

Імпорт послуг від країн ЄС становив 8,4 млн.дол., або 78,6% загального обсягу, та зменшився проти січня–вересня 2014р. на 3,2 млн.дол., або на 27,7%.

Серед країн ЄС головними партнерами в імпорті послуг були Італія, Німеччина, Польща, Угорщина та Кіпр.

Серед інших країн світу найбільше послуг було одержано від Російської Федерації.

Проти січня–вересня 2014р. імпорт послуг від Кіпру зріс у 2,8 раза, серед решти найбільших країн-партнерів зменшився: від Російської Федерації – на 60,6%, Польщі – на 48,9%, Німеччини – на 25,1%, Угорщини – на 19,2%, Італії – на 4,4%.

Інформацію щодо структури зовнішньої торгівлі послугами області за січень–вересень 2015р. наведено в таблиці.

	Експорт			Імпорт		
	тис.дол. США	у % до січня– вересня 2014р.	у % до загального обсягу	тис.дол. США	у % до січня– вересня 2014р.	у % до загального обсягу
Усього	16884,6	44,1	100,0	10683,5	63,6	100,0
Послуги з переробки матеріальних ресурсів	10739,2	56,8	63,6	1035,4	63,1	9,7
Послуги з ремонту та технічного обслуговування, що не віднесені до інших категорій	–	–	–	1102,2	75,5	10,3
Транспортні послуги	5143,6	30,0	30,5	4568,1	61,8	42,8
Послуги, пов'язані з подорожами	198,4	119,7	1,2	1869,7	66,0	17,5
Послуги з будівництва	94,0	79,6	0,6	38,9	775,6	0,4
Послуги, пов'язані з фінансовою діяльністю	–	–	–	571,7	59,2	5,4
Роялті та інші послуги, пов'язані з використанням інтелектуальної власності	–	–	–	73,2	27,6	0,7
Послуги у сфері телекомунікації, комп'ютерні та інформаційні послуги	52,4	58,8	0,3	88,6	31,2	0,8
Ділові послуги	640,6	35,4	3,8	1335,8	68,7	12,5
Послуги приватним особам, культурні та рекреаційні послуги	16,4	14,0	0,1	–	–	–

Обсяг залучених з початку інвестування **прямих іноземних інвестицій**¹ (акціонерного капіталу) в економіку області на 1 жовтня 2015р. становив 245,7 млн.дол. США, що в розрахунку на одну особу населення склало 212,0 дол.

¹ Дані про прямі інвестиції в область є попередніми і можуть уточнюватись у наступних виданнях.

У січні–вересні 2015р. в економіку області іноземними інвесторами вкладено 4,2 млн.дол. та вилучено 1,9 млн.дол. прямих інвестицій (акціонерного капіталу). Зменшення вартості акціонерного капіталу за рахунок переоцінки, утрат становило 20,0 млн.дол. (у т.ч. за рахунок курсової різниці – 19,9 млн.дол.).

Інвестиції надійшли з 36 країн світу. Із країн ЄС з початку інвестування внесено 224,3 млн.дол. інвестицій (91,3% загального обсягу акціонерного капіталу), з інших країн світу – 21,4 млн.дол. (8,7%).

До п'ятірки основних країн-інвесторів, на які припадає більше 83,0% загального обсягу прямих інвестицій входять: Німеччина – 61,8 млн.дол., Велика Британія – 51,9 млн.дол., Кіпр – 30,5 млн.дол. Нідерланди – 30,3 млн.дол. та Італія – 29,6 млн.дол.

На підприємствах промисловості зосереджено 112,8 млн.дол. (45,9%) прямих інвестицій, у т.ч. переробної – 74,3 млн. дол., добувної промисловості і розроблення кар'єрів – 17,2 млн.дол. На підприємствах оптової та роздрібної торгівлі, ремонту автотранспортних засобів і мотоциклів акумульовано 45,8 млн.дол., або 18,6% загального обсягу прямих інвестицій; транспорту, складського господарства, поштової та кур'єрської діяльності – 31,2 млн.дол. (12,7%); будівництва – 30,7 млн.дол. (12,5%); сільського господарства, лісового господарства та рибного господарства – 19,7 млн.дол. (8,0%).

Серед міст та районів області провідні місця за обсягами залучених прямих іноземних інвестицій продовжують утримувати м.Рівне (132,0 млн.дол.), Рівненський район (62,6 млн.дол.), куди спрямовано 79,2% їх загального обсягу.

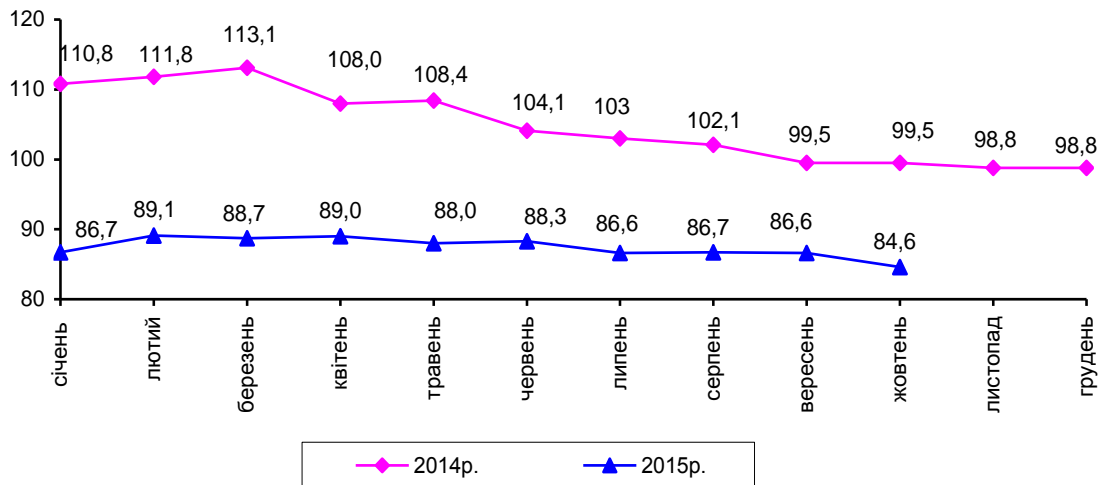
Заборгованість підприємств області за кредитами та позиками, торговими кредитами та іншими зобов'язаннями (борговими інструментами) перед прямими інвесторами на 1 жовтня 2015р. становила 78,3 млн.дол.

Загальний обсяг прямих іноземних інвестицій (акціонерного капіталу та боргових інструментів) на 1 жовтня 2015р. становив 324,0 млн.дол.

ВНУТРІШНЯ ТОРГІВЛЯ

Оборот роздрібної торгівлі¹ за січень–жовтень 2015р. становив 19477,2 млн.грн., що на 15,4% менше обсягу січня–жовтня 2014р. У структурі обороту роздрібної торгівлі на організовані та неформальні ринки припадало 39,8%.

Зміни обсягів обороту роздрібної торгівлі
(наростаючим підсумком у % до відповідного періоду попереднього року)



Обсяг роздрібного товарообороту підприємств, які здійснювали діяльність із роздрібної торгівлі, за січень–жовтень 2015р. становив 7795,9 млн.грн., що в порівнянних цінах складає 84,5% обсягу січня–жовтня 2014р.

Обсяг роздрібного товарообороту за жовтень 2015р. становив 820,7 млн.грн. і в порівнянних цінах проти жовтня 2014р. зменшився на 27,4%, проти вересня 2015р. зріс на 2,3%.

Через мережу автозаправних станцій, що налічує 175 од, у жовтні 2015р. було продано в роздріб світлих нафтопродуктів, газу скрапленого та стисненого для автомобілів на 241,6 млн.грн., із них дизельного пального – на 113,0 млн.грн. (46,8%), бензину моторного – на 103,7 млн.грн. (42,9%), пропану і бутану скраплених – на 21,6 млн.грн. (8,9%), газу природного скрапленого або у газоподібному стані (метану) – на 3,3 млн.грн. (1,4%).

Дизельного пального було реалізовано 5,5 тис.т, що на 24,7% менше, ніж у жовтні 2014р., бензину моторного – 4,1 тис.т (на 4,4% менше), пропану і бутану скраплених – 1,3 тис.т (на 53,9% більше), газу природного скрапленого або у газоподібному стані (метану) – 0,2 тис.т (у 2,3 рази більше).

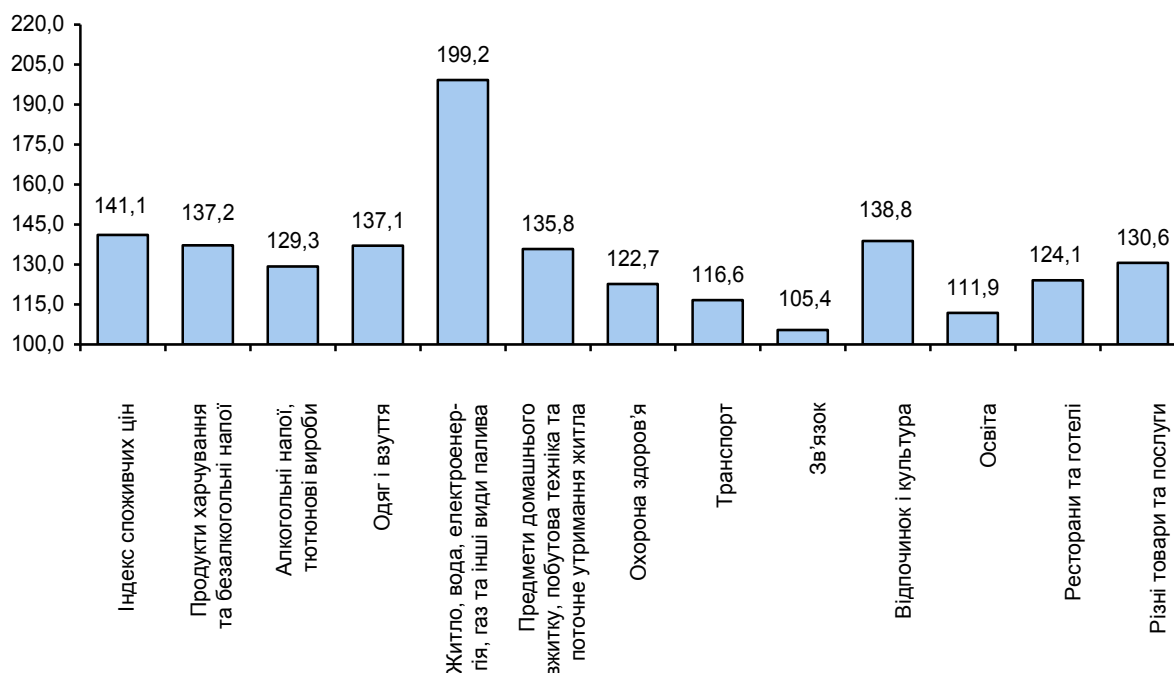
¹ Включає роздрібний товарооборот підприємств, які здійснюють діяльність із роздрібної торгівлі, розрахункові дані щодо обсягів продажу товарів на ринках та фізичними особами-підприємцями.

Крім того, обсяг оптового продажу підприємствам, установам, організаціям через мережу АЗС світлих нафтопродуктів, газу скрапленого та стисненого для автомобілів у жовтні 2015р. становив 61,3 млн.грн., із них дизельного пального – 40,2 млн.грн. (1,9 тис.т), бензину моторного – 15,6 млн.грн. (0,6 тис.т), газу природного скрапленого або у газоподібному стані (метану) – 3,6 млн.грн. (0,2 тис.т), пропану та бутану скрапленого – 1,9 млн.грн. (0,1 тис.т).

ЦІНИ І ТАРИФИ

Індекс споживчих цін (ІСЦ) у жовтні 2015р. по області становив 98,0%, з початку року – 141,1%, по Україні – відповідно 98,7% та 139,5%.

Індекси споживчих цін у 2015 році
(жовтень у % до грудня попереднього року)



Суттєвим фактором, що вплинув на показник інфляції у жовтні 2015р., було сезонне зниження цін на газ, що використовується для індивідуального опалення або комплексного споживання (постанова НКРЕКП від 03.03.2015 №583 «Про встановлення роздрібних цін на природний газ, що використовується для потреб населення»). У цілому за рахунок цього фактору природний газ подешевшав на 34,3%. У той же час на 41,3% підвищилися тарифи на опалення. Разом з тим, зросли ціни на утримання та ремонт житла на 1,2%. Загалом це призвело до зниження цін (тарифів) на житло, воду, електроенергію, газ та інші види палива на 18,8%.

На споживчому ринку ціни на продукти харчування та безалкогольні напої зросли на 1,2%. Найбільше (на 12,5–6,6%) подорожчали цукор, яйця, сало. Крім того, на 4,7–0,2% зросли ціни на фрукти, шоколад, м'ясо птиці, молоко, сметану, масло, овочі, маргарин та інші рослинні жири, кондитерські вироби з цукру, кисломолочну продукцію, кондитерські вироби з борошна, макаронні вироби, безалкогольні напої. Водночас на 5,5–0,1% знизилися ціни на свинину, рис, яловичину, рибу та продукти з риби, олію соняшникову, продукти переробки зернових, сир, хліб.

Ціни на алкогольні напої та тютюнові вироби підвищилися на 0,4%, що пов'язано з підвищенням цін на алкогольні напої на 1,1%.

Предмети домашнього вжитку, побутова техніка стали дорожчими на 1,0%, у т.ч. килими й інші види покриттів для підлоги – на 6,5%, домашній текстиль – на 5,5%, побутова техніка – на 2,0%. Разом з цим подешевшали меблі та предмети обстановки на 1,3%.

Зростання цін у сфері охорони здоров'я на 0,8%, насамперед спричинено підвищенням цін на амбулаторні послуги на 2,7%. Крім того, на 0,9% зросли ціни на фармацевтичну продукцію.

Зниження цін на транспорт у цілому на 0,1% пов'язано зі здешевленням перевезень залізничним пасажирським транспортом на 2,1%, палива та мастил – на 0,7%.

Ціни у сфері зв'язку зросли на 2,1% головним чином за рахунок підвищення абонентної плати за користування телефоном на 14,7%.

Послуги освіти подорожчали на 0,7%, що спричинено зростанням плати за підготовчі курси до вступу у ВНЗ на 7,0%.

Продукти харчування та безалкогольні напої за січень-жовтень п.р. подорожчали на 37,2%. При цьому суттєво (на 63,1–30,9%) зросли в ціні фрукти, маргарин та інші рослинні жири, безалкогольні напої, олія соняшникова, кондитерські вироби з цукру, хліб, рис, цукор, макаронні вироби, овочі, продукти переробки зернових, риба та продукти з риби, кондитерські вироби з борошна. Крім того, на 26,6–12,0% стали дорожчими яйця, кисломолочна продукція, свинина, сало, яловичина, м'ясо птиці, сметана, масло, сири, молоко.

Ціни на алкогольні напої та тютюнові вироби підвищилися на 29,3%, у т.ч. алкогольні напої – на 31,3%, тютюнові вироби – на 28,0%.

Зростання цін (тарифів) на житло, воду, електроенергію, газ та інші види палива майже у 2 рази відбулося за рахунок суттєвого підвищення тарифів на природний газ у 3,6 рази, електроенергію – в 1,7 рази, гарячу воду та опалення – на 46,9%. Крім того, зросли ціни та тарифи на скраплений газ – на 35,2%, утримання та ремонт житла – на 25,6%, каналізацію – на 13,7%, квартирну плату – на 9,4%, водопостачання – на 4,3%.

Предмети домашнього вжитку, побутова техніка стали дорожчими на 35,8%, у т.ч. домашній текстиль – в 1,5 рази, килими й інші види покриттів для підлоги – на 44,0%, меблі та предмети обстановки – на 34,7%, побутова техніка – на 27,6%.

Подорожчання у сфері охорони здоров'я на 22,7% спричинено зростанням цін на фармацевтичну продукцію, медичні товари та обладнання на 28,4%, амбулаторні послуги – на 26,0% та послуги лікарень – на 9,2%.

Підвищення цін на транспорт у цілому на 16,6% пов'язано з подорожчанням автомобілів на 27,4%, вартості транспортних послуг – на 17,2% та палива та мастил – на 13,4%.

У сфері відпочинку і культури відбулося підвищення цін на 38,8%, що зумовлено зростанням вартості газет, книжок та канцелярських товарів в 1,6 раза, туристичних послуг – в 1,5 раза, аудіотехніки, фотоапаратури та обладнання для обробки інформації – на 21,8%, послуг відпочинку та культури – на 20,9%.

Подорожчання послуг освіти на 11,9% спричинено зростанням плати на утримання дітей у дошкільних закладах на 20,4%, навчання у закладах вищої освіти – на 10,2%, середньої освіти – на 6,7%.

Одяг і взуття подорожчали в цілому на 37,1%, у т.ч. взуття – на 42,7%, одяг – 34,4%.

Індекси споживчих цін у 2015р. наведено у таблиці.

	(відсотків)				
	До попереднього місяця			До грудня попереднього року	
	серпень 2015р.	вересень 2015р.	жовтень 2015р.	жовтень 2015р.	жовтень 2014р.
Індекс споживчих цін	99,3	102,0	98,0	141,1	121,2
Продукти харчування та безалкогольні напої	98,4	101,0	101,2	137,2	121,1
Продукти харчування	98,1	101,2	101,2	135,4	121,1
Хліб і хлібопродукти	98,7	99,6	99,6	140,5	123,2
Хліб	100,3	99,8	99,9	147,9	115,6
Макаронні вироби	100,7	98,6	100,5	139,7	122,1
М'ясо та м'ясопродукти	102,5	100,8	99,5	123,5	125,5
Риба та продукти з риби	98,8	98,1	97,7	134,9	135,9
Молоко, сир та яйця	101,0	104,8	103,5	117,5	108,0
Молоко	101,1	103,5	103,8	112,0	100,0
Сир і м'який сир (творог)	100,1	101,0	99,3	114,1	104,3
Яйця	102,1	113,5	108,2	126,6	124,1
Олія та жири	101,5	101,8	101,7	136,9	113,4
Масло	102,0	100,0	103,3	116,9	108,9
Олія соняшникова	101,0	98,7	98,0	157,1	112,3
Фрукти	83,0	100,9	104,7	163,1	168,7
Овочі	83,3	109,7	103,2	139,3	73,0
Цукор	96,8	103,4	112,5	140,4	135,4
Безалкогольні напої	102,2	97,3	100,2	159,2	121,4
Алкогольні напої, тютюнові вироби	100,4	103,5	100,4	129,3	124,0
Алкогольні напої	99,9	103,2	101,1	131,3	118,5
Тютюнові вироби	100,7	103,8	100,0	128,0	128,3
Одяг і взуття	100,1	114,2	106,3	137,1	104,6
Одяг	100,6	114,1	106,2	134,4	102,4
Взуття	99,3	114,3	106,8	142,7	108,2

	Продовження				
	До попереднього місяця			До грудня попереднього року	
	серпень 2015р.	вересень 2015р.	жовтень 2015р.	жовтень 2015р.	жовтень 2014р.
Житло, вода, електроенергія, газ та інші види палива	100,0	102,1	81,2	199,2	134,6
Плата за власне житло (квартирна плата)	100,0	101,3	100,0	109,4	100,7
Утримання та ремонт житла	100,2	100,6	101,2	125,6	118,5
Водопостачання	100,0	100,0	100,0	104,3	198,2
Каналізація	100,0	100,0	100,0	113,7	172,0
Електроенергія	100,0	124,9	100,0	166,7	111,3
Природний газ	100,0	100,0	65,7	363,6	162,8
Гаряча вода, опалення	100,0	100,0	133,8	146,9	134,8
Предмети домашнього вжитку, побутова техніка та поточне утримання житла	100,5	99,8	101,0	135,8	120,1
Меблі та предмети обстановки, килими та інші види покриттів для підлоги	100,5	100,1	99,7	135,9	118,8
Домашній текстиль	102,2	104,5	105,5	152,6	117,2
Побутова техніка	100,1	99,5	102,0	127,6	118,2
Охорона здоров'я	100,0	99,8	100,8	122,7	120,0
Фармацевтична продукція, медичні товари та обладнання	99,6	99,7	100,8	128,4	133,6
Амбулаторні послуги	101,5	100,1	102,7	126,0	107,9
Транспорт	99,1	98,1	99,9	116,6	138,7
Купівля транспортних засобів	99,6	100,8	100,3	140,4	146,5
Паливо та мастила	98,2	96,1	99,3	113,4	156,2
Транспортні послуги	100,1	99,9	100,5	117,2	115,1
Залізничний пасажирський транспорт	99,9	98,9	97,9	108,6	123,4
Автодорожній пасажирський транспорт	100,1	100,0	100,6	118,7	114,2
Зв'язок	100,0	100,0	102,1	105,4	104,8
Відпочинок і культура	101,7	100,6	101,1	138,8	118,2
Аудіотехніка, фотоапаратура та обладнання для обробки інформації	100,2	100,0	100,5	121,8	117,2
Послуги відпочинку та культури	100,3	100,3	101,0	120,9	107,4
Газети, книжки та канцелярські товари	102,0	100,0	100,2	163,1	109,8
Освіта	100,0	105,6	100,7	111,9	110,7
Дошкільна та початкова освіта	100,0	100,0	100,0	120,4	115,8
Середня освіта	100,0	102,0	104,6	106,7	104,4
Вища освіта	100,0	110,2	100,0	110,2	111,3
Ресторани та готелі	101,2	101,0	100,2	124,1	115,2
Різні товари та послуги	100,2	100,0	101,4	130,6	120,5

ДОХОДИ НАСЕЛЕННЯ

Середньомісячна номінальна заробітна плата штатного працівника підприємств, установ та організацій¹ (далі – підприємства) у січні–вересні 2015р. становила 3398 грн. і зросла порівняно з січнем–вереснем 2014р. на 14,6%, або на 433 грн.

До видів економічної діяльності з найвищим рівнем оплати праці в січні–вересні 2015р. належали: лісове господарство та лісозаготівлі (5595 грн.), фінансова та страхова діяльність (4924 грн.), промисловість (4842 грн.); серед промислових видів діяльності – підприємства з постачання електроенергії, газу, пари та кондиційованого повітря (7732 грн.), з виробництва електричного устаткування (5620 грн.), з виробництва хімічних речовин і хімічної продукції (5024 грн.), добувної промисловості і розроблення кар'єрів (4952 грн.).

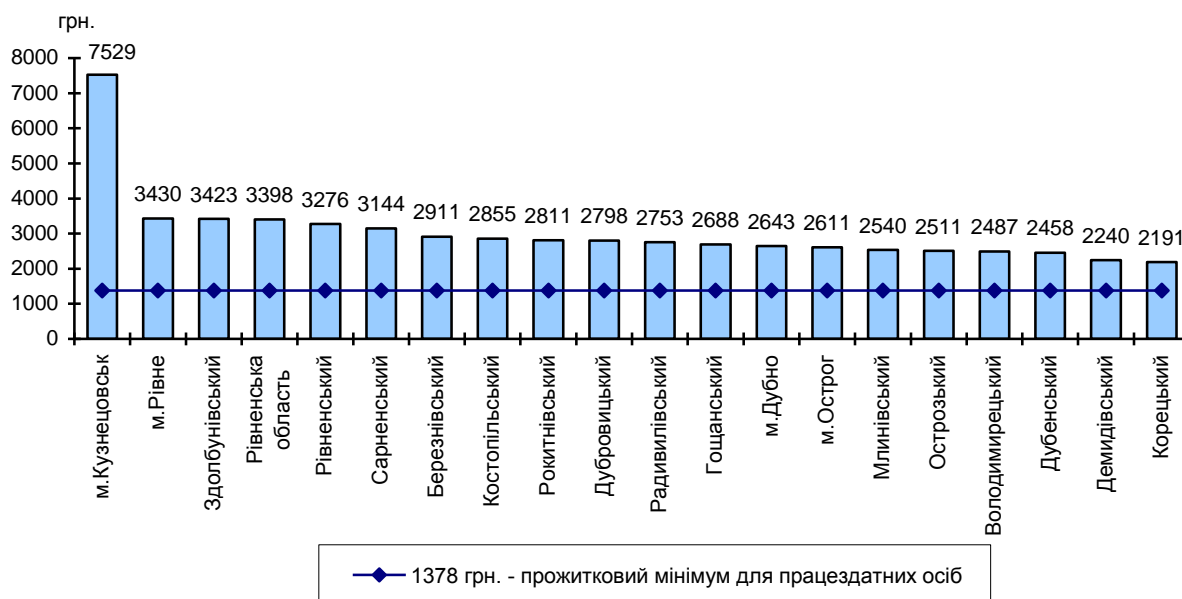
Нижчою від середньообласного рівня залишалася заробітна плата працівників соціальної сфери: охорони здоров'я та надання соціальної допомоги (2392 грн.), мистецтва, спорту, розваг та відпочинку (2496 грн.), освіти (2805 грн.).

Найнижча заробітна плата у січні–вересні 2015р. зафіксована у працівників тимчасового розміщування й організації харчування (1829 грн.), поштової та кур'єрської діяльності (1889 грн.); серед промислових видів діяльності – на підприємствах з виробництва харчових продуктів, напоїв і тютюнових виробів (2290 грн.), з виробництва гумових і пластмасових виробів (2322 грн.), текстильного виробництва, виробництва одягу, шкіри, виробів зі шкіри та інших матеріалів (2338 грн.).

У розрізі міст та районів найвищий рівень заробітної плати у січні–вересні 2015р. залишався у м.Кузнецовськ (7529 грн.), який у 2,2 раза перевищував середньообласний рівень. Вища за середньообласний показник заробітна плата у працівників м.Рівне (3430 грн.) та Здолбунівського району (3423 грн.). Найнижчий рівень оплати праці в Корецькому та Демидівському районах – відповідно 64,5% та 65,9% середньообласного рівня.

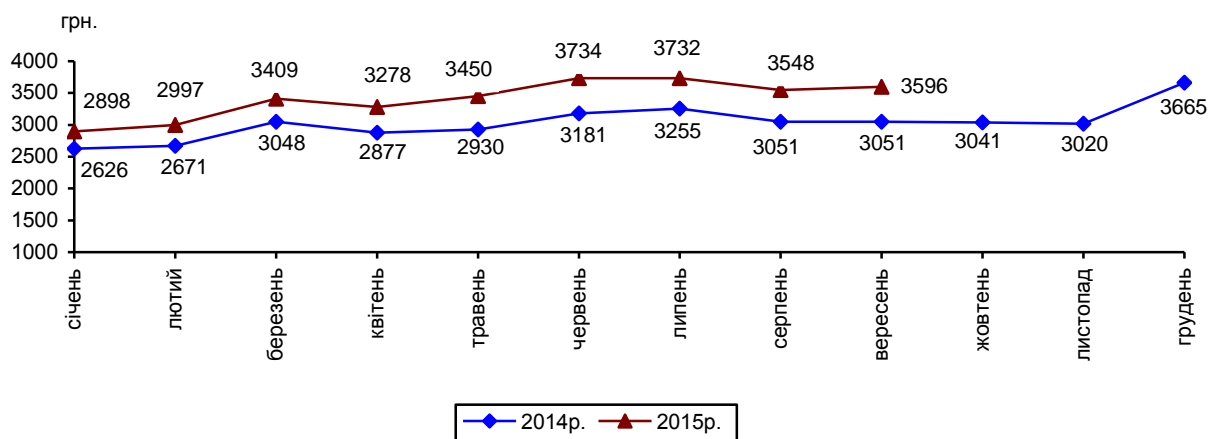
¹ Дані наведено по юридичних особах та відокремлених підрозділах юридичних осіб із кількістю найманих працівників 10 і більше осіб.

Рівень середньомісячної заробітної плати штатних працівників по містах та районах області у січні–вересні 2015 року



Середня номінальна заробітна плата штатного працівника підприємств у вересні 2015р. становила 3596 грн., що у 2,6 раза вище рівня мінімальної заробітної плати (1378 грн.). Порівняно з серпнем 2015р. розмір заробітної плати збільшився на 1,3%, або на 48 грн., а відносно вересня 2014р. – на 17,9%, або на 545 грн. Нарахування за одну оплачену годину у вересні п.р. зменшились на 6,1% по відношенню до серпня 2015р. і становили 23,33 грн.

Динаміка середньої заробітної плати



Найбільше зростання заробітної плати у вересні п.р. порівняно з серпнем відбулося в лісовому господарстві та лісозаготівлях (на 27,6%), в установах, зайнятих науковими дослідженнями та розробками (на 18,6%), на підприємствах транспорту та в освіті (на 9,5% відповідно); серед промислових видів діяльності – у виробництві іншої продукції (на 16,8%), виробництві електричного устаткування (на 14,7%), виробництві хімічних речовин і хімічної продукції (на 8,2%).

Продовжує утримуватися високий рівень диференціації розмірів заробіт-

ної плати за видами економічної діяльності. Так, найбільш оплачуваними в економіці області були працівники лісового господарства та лісозаготівель (7232 грн.), фінансової та страхової діяльності (4982 грн.), промисловості (4939 грн.), складського господарства та допоміжної діяльності у сфері транспорту (4797 грн.); серед промислових видів діяльності – працівники з виробництва електричного устаткування (7962 грн.), постачання електроенергії, газу, пари та кондиційованого повітря (7510 грн.), добувної промисловості і розроблення кар'єрів (5228 грн.), виробництва готових металевих виробів, крім машин і устаткування (5211 грн.), виробництва хімічних речовин і хімічної продукції (5085 грн.).

Нижчою від середньообласного рівня залишалася заробітна плата у працівників соціальної сфери: охорони здоров'я та надання соціальної допомоги – 2462 грн., мистецтва, спорту, розваг та відпочинку – 2598 грн., освіти – 3003 грн.

Найнижчий рівень заробітної плати зафіксовано у працівників, зайнятих тимчасовим розміщенням й організацією харчування (1886 грн.), поштовою та кур'єрською діяльністю (1968 грн.); серед промислових видів діяльності – на підприємствах металургійного виробництва (2196 грн.), текстильного виробництва, виробництва одягу, шкіри, виробів зі шкіри та інших матеріалів (2492 грн.), з виробництва харчових продуктів, напоїв і тютюнових виробів (2514 грн.).

Дані про розмір заробітної плати за видами економічної діяльності наведено в таблиці.

	Нараховано в середньому штатному працівнику				за оплачену годину, грн.
	за вересень 2015р.				
	грн.	у % до			
серпня 2015р.		вересня 2014р.	середнього рівня по економіці		
Усього	3596	101,3	117,9	100,0	23,33
Сільське господарство, лісове господарство та рибне господарство	4227	111,8	149,2	117,5	25,63
з них сільське господарство	2484	93,8	127,0	69,1	15,21
Промисловість	4939	99,6	114,2	137,3	30,78
добувна промисловість і розроблення кар'єрів	5228	98,8	110,1	145,4	31,51
переробна промисловість	3805	102,4	119,9	105,8	23,95
постачання електроенергії, газу, пари та кондиційованого повітря	7510	96,7	110,9	208,8	46,50
водопостачання; каналізація, поводження з відходами	3294	100,6	115,5	91,6	19,90
Будівництво	4699	102,1	128,0	130,7	29,64
Оптова та роздрібна торгівля; ремонт автотранспортних засобів і мотоциклів	2825	104,2	128,6	78,6	16,73
Транспорт, складське господарство, поштова та кур'єрська діяльність	3944	102,3	120,5	109,7	24,82
транспорт	3943	109,5	108,1	109,7	23,55
складське господарство та допоміжна діяльність у сфері транспорту	4797	98,6	136,4	133,4	29,23

Продовження					
	Нараховано в середньому штатному працівнику				за оплачену годину, грн.
	за вересень 2015р.				
	грн.	у % до			
серпня 2015р.		вересня 2014р.	середнього рівня по економіці		
поштова та кур'єрська діяльність	1968	100,1	101,5	54,7	14,86
Тимчасове розміщування й					
організація харчування	1886	96,1	122,9	52,4	11,82
Інформація та телекомунікації	3293	101,3	118,3	91,6	20,10
Фінансова та страхова діяльність	4982	98,9	119,1	138,5	29,62
Операції з нерухомим майном	3427	100,3	150,1	95,3	22,41
Професійна, наукова та технічна діяльність	3651	96,8	154,2	101,5	23,03
з них наукові дослідження та розробки	2632	118,6	112,8	73,2	19,09
Діяльність у сфері адміністративного та допоміжного обслуговування	2913	102,1	137,1	81,0	17,88
Державне управління й оборона; обов'язкове соціальне страхування	3747	87,2	122,9	104,2	22,69
Освіта	3003	109,5	111,4	83,5	22,98
Охорона здоров'я та надання соціальної допомоги	2462	97,4	111,1	68,5	15,19
з них охорона здоров'я	2456	96,6	110,6	68,3	15,11
Мистецтво, спорт, розваги та відпочинок	2598	101,0	99,9	72,2	17,26
з них діяльність у сфері творчості, мистецтва та розваг	2577	104,4	104,0	71,7	17,70
функціонування бібліотек, архівів, музеїв та інших закладів культури	2802	99,9	90,7	77,9	17,21
Надання інших видів послуг	2541	99,6	101,7	70,7	15,59

Серед регіонів України Рівненщина за розміром заробітної плати у вересні 2015р. посідала 12 місце та на 17,2%, або на 747 грн., не досягала середнього рівня заробітної плати по Україні – 4343 грн. Поряд з цим, середня заробітна плата працівників Рівненської області перевищувала оплату праці у сусідніх областях, крім Львівської.

Для порівняння: заробітна плата по Україні та сусідніх областях.

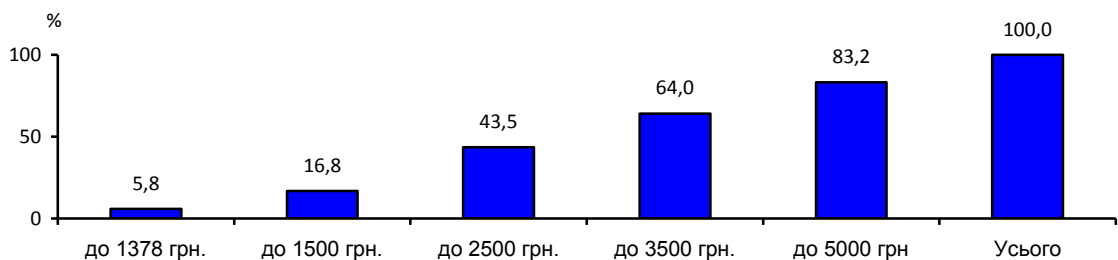
	Нараховано в середньому штатному працівнику			
	за вересень 2015р., грн.	у % до		за оплачену годину, грн.
		прожиткового мініму- му на одну працездат- ну особу (1378 грн.)	середнього рівня по економіці України	
Україна	4343	315,2	100,0	27,18
Львівська	3843	278,9	88,5	24,67
Рівненська	3596	261,0	82,8	23,33
Хмельницька	3440	249,7	79,2	21,62
Волинська	3405	247,1	78,4	21,08
Житомирська	3348	243,0	77,1	21,44
Тернопільська	3033	220,1	69,8	19,64

За результатами обстеження підприємств серед 126,5 тис. осіб, які повністю відпрацювали норму робочого часу, встановлену на вересень 2015р., 1,6% мали нарахування в межах мінімальної заробітної плати (1378 грн.).

Серед працівників, яким оплачено 50% і більше робочого часу (178,3 тис. осіб), такі нарахування мали 10,3 тис. осіб, або 5,8%. Найбільша частка таких працівників спостерігалася серед видів діяльності з низьким рівнем середньої заробітної плати: на підприємствах тимчасового розміщування й організації харчування (кожен третій зайнятий у цих видах діяльності), поштової та кур'єрської діяльності (кожен п'ятий), у сфері надання інших видів послуг, на підприємствах з виробництва машин і устаткування, не віднесених до інших угруповань (кожен шостий відповідно).

Загалом майже дві третини працівників (64,0%) мали нарахування, що не перевищували середньообласний рівень (3596 грн.). Водночас, нарахована заробітна плата кожного третього працівника перевищувала 3500 грн. Переважна більшість таких працівників була зайнята у видах діяльності з високим рівнем оплати праці, зокрема на підприємствах лісового господарства та лісозаготівель (87,5% зайнятих у цьому виді діяльності), з постачання електроенергії, газу, пари та кондиційованого повітря (80,2%), з виробництва хімічних речовин і хімічної продукції (76,8%), складського господарства та допоміжної діяльності у сфері транспорту (70,9%), з виробництва електричного устаткування (68,3%), фінансової та страхової діяльності (63,3%).

Розподіл кількості найманих працівників за розмірами заробітної плати, нарахованої за вересень 2015 року (кумулятивно)



У вересні 2015р. кожен працівник відпрацював у середньому 136 год, що на 17,2% більше, ніж у серпні п.р. Коефіцієнт використання табельного фонду робочого часу становив 77,3%, що на 4,8 в.п. більше порівняно з серпнем 2015р.

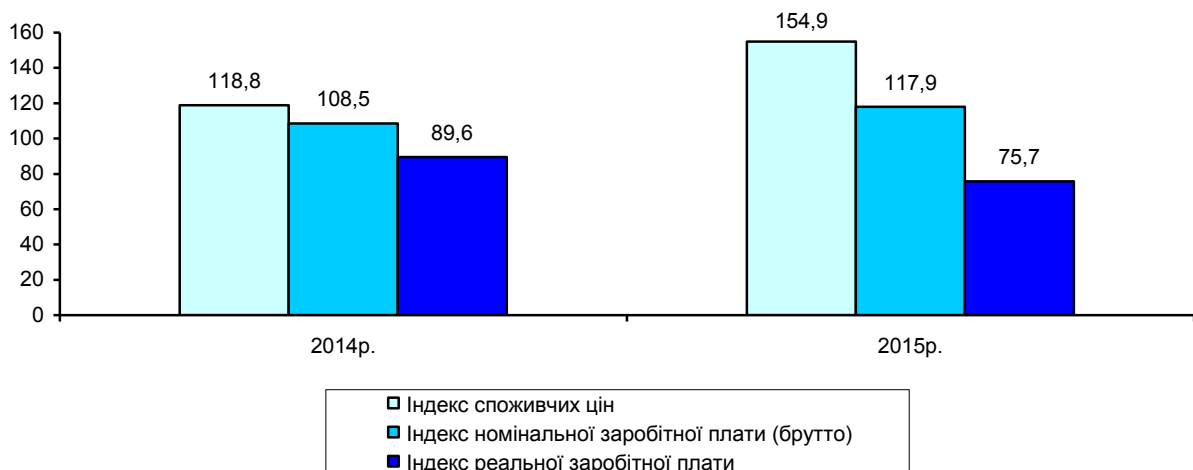
Динаміку показників використання робочого часу характеризують дані, наведені в таблиці.

	Вересень 2015р.	Серпень 2015р.	<u>Довідково:</u> вересень 2014р.
Фонд робочого часу на одного штатного працівника, год			
табельний	176	160	176
фактично відпрацьований	136	116	133
оплачений	154	143	152
Коефіцієнт використання табельного фонду робочого часу, %	77,3	72,5	75,6

Індекс реальної заробітної плати у вересні 2015р. порівняно з серпнем 2015р. становив 99,2%, відносно вересня 2014р. – 75,7%.

У січні–вересні п.р. відносно відповідного періоду 2014р. реальна заробітна плата зменшилася на 26,4%.

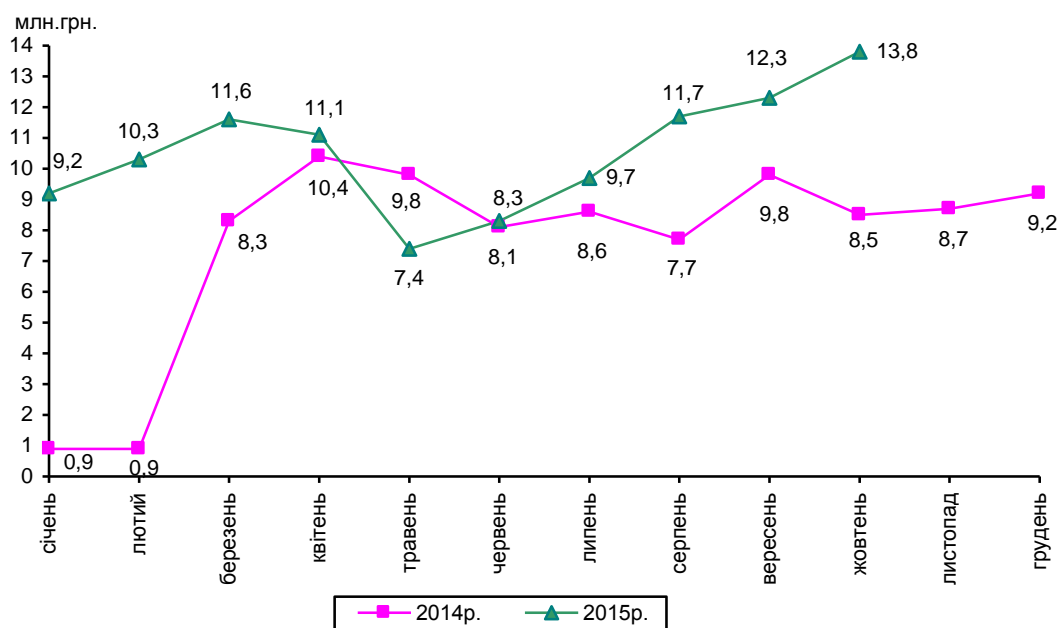
Індекси заробітної плати та споживчих цін
(вересень до вересня попереднього року, відсотків)



Загальна сума заборгованості із виплати заробітної плати впродовж вересня 2015р. зросла на 12,4%, або на 1,5 млн.грн., і на 1 жовтня 2015р. становила 13,8 млн.грн.¹ Із загальної суми заборгованості 3,5 млн.грн., або 25,1% – борг, утворений у попередніх роках, решта – 10,3 млн.грн., або 74,9% – борг, утворений з початку 2015р. Порівняно з 1 січня 2015р. заборгованість зросла на 50,5%, або на 4,6 млн.грн.

¹ Дані наведено без урахування найманих працівників статистично малих підприємств і у фізичних осіб-підприємців.

**Динаміка суми заборгованості із виплати заробітної плати
у 2014–2015 роках**
(станом на 1 число відповідного місяця)



Заборгованість із виплати заробітної плати працівникам Рівненщини станом на 1 жовтня 2015р. становила 0,7% загальної суми боргу по Україні.

Обсяг невикраченої заробітної плати на 1 жовтня 2015р. становив 2,0% фонду оплати праці, нарахованого за вересень п.р. Найвищий цей показник в організаціях, зайнятих науковими дослідженнями та розробками (29,6%) та на підприємствах транспорту (26,0%).

Збільшення боргу впродовж вересня 2015р. відбулося як на економічно активних підприємствах, так і на підприємствах, щодо яких реалізуються процедури відновлення платоспроможності боржника або визнання його банкрутом (далі підприємства-банкрути).

Серед міст та районів області найбільше збільшення заборгованості із виплати заробітної плати відбулося на підприємствах Рівненського району (на 863,0 тис.грн., або на 26,4%), м.Рівне (на 394,0 тис.грн., або на 6,7%), Сарненського (на 111,4 тис.грн., або на 9,5%), Здолбунівського (на 98,8 тис.грн., або на 43,5%), Корецького (на 21,4 тис.грн., або на 16,6%), Березнівського (на 21,3 тис.грн., або на 12,7%), Рокитнівського (на 16,0 тис.грн., або на 13,9%) районів.

Разом з тим, відбулося зменшення заборгованості на підприємствах Костопільського району (на 8,0 тис.грн., або на 8,5%).

Станом на 1 жовтня 2015р. повністю виплачена заробітна плата в містах Дубно, Кузнецовськ, Острог та у Володимирецькому, Демидівському, Дубровицькому, Зарічненському, Млинівському, Острозькому та Радивилівському районах.

У територіальному розрізі основними боржниками станом на 1 жовтня 2015р. були підприємства м.Рівне (6,2 млн.грн., або 45,1% загальної суми боргу) та Рівненського району (4,1 млн.грн., або 29,9%).

Дані щодо заборгованості із виплати заробітної плати по містах та районах наведено в таблиці.

	Сума невикраченої заробітної плати на 1 жовтня 2015р.			Структура боргу, %
	тис.грн.	у % до суми заборгованості на		
		1 вересня 2015р.	1 січня 2015р.	
Рівненська				
область	13821,6	112,4	150,5	100,0
м.Рівне	6240,2	106,7	138,2	45,1
м.Дубно	—	—	—	—
м.Кузнецовськ	—	—	—	—
м.Острог	—	—	—	—
райони				
Березнівський	188,6	112,7	121,1	1,4
Володимирецький	—	—	—	—
Гоцанський	117,1	100,0	91,2	0,8
Демидівський	—	—	—	—
Дубенський	1156,1	100,2	280,8	8,4
Дубровицький	—	—	—	—
Зарічненський	—	—	—	—
Здолбунівський	326,1	143,5	362,3	2,4
Корецький	150,1	116,6	110,4	1,1
Костопільський	86,0	91,5	179,2	0,6
Млинівський	—	—	—	—
Острозький	—	—	—	—
Радивилівський	—	—	—	—
Рівненський	4137,2	126,4	136,4	29,9
Рокитнівський	131,5	113,9	—	1,0
Сарненський	1288,7	109,5	201,8	9,3

Заборгованість із виплати заробітної плати станом на 1 жовтня 2015р. допустили 23 економічно активних підприємства та 9 підприємств-банкрутів.

У структурі загального обсягу невикраченої заробітної плати 65,4% припадало на економічно активні підприємства, 34,6% – на підприємства-банкрути.

Структура боргу за типами підприємств наведена в таблиці.

(на 1 число; тис.грн.)

	Сума невиключеної заробітної плати			
	усього	у тому числі		
		економічно активні підприємства	підприємства-банкрути	економічно неактивні підприємства
Жовтень 2014р.	9530,4	8370,0	1160,4	—
Січень 2015р.	9186,8	5834,9	3351,9	—
Лютий 2015р.	10286,5	7029,3	3257,2	—
Березень 2015р.	11566,4	8270,5	3295,9	—
Квітень 2015р.	11052,0	7806,8	3245,2	—
Травень 2015р.	7355,2	4058,9	3296,3	—
Червень 2015р.	8320,7	5013,1	3307,6	—
Липень 2015р.	9690,3	6294,7	3395,6	—
Серпень 2015р.	11691,7	7861,9	3829,8	—
Вересень 2015р.	12301,5	8471,0	3830,5	—
Жовтень 2015р.	13821,6	9038,1	4783,5	—

Заборгованість працівникам **економічно активних підприємств** упродовж вересня 2015р. зросла на 6,7%, або на 567,1 тис.грн., і на 1 жовтня 2015р. становила 9,0 млн.грн.

Серед видів економічної діяльності найвагомніше збільшення суми невиключеної заробітної плати спостерігалось у транспорті (на 501,7 тис.грн., або на 16,2%), оптовій та роздрібній торгівлі; ремонті автотранспортних засобів і мотоциклів (на 164,5 тис.грн., або на 7,1%), будівництві (на 163,9 тис.грн., або в 1,5 раза), промисловості (на 98,8 тис.грн., або в 1,7 раза). Разом з тим, зменшилася заборгованість у складському господарстві та допоміжній діяльності у сфері транспорту (на 345,5 тис.грн., або на 20,1%), професійній, науковій та технічній діяльності (на 38,8 тис.грн., або на 9,4%),

Кількість працівників, які вчасно не отримали заробітну плату на 1 жовтня 2015р. становила 1292 особи, або 0,7% середньооблікової кількості штатних працівників. Кожному із зазначених працівників не виплачено в середньому 6995 грн.

Сума заборгованості із виплат працівникам у зв'язку з тимчасовою втратою працездатності на 1 жовтня 2015р. становила 17,1 тис.грн., що на 26,3%, або на 6,1 тис.грн. менше, ніж на 1 вересня п.р.

Заборгованість із виплати заробітної плати за рахунок коштів державного та місцевого бюджетів станом на 1 жовтня 2015р. не зафіксовано.

Заборгованість із виплати заробітної плати працівникам **підприємств-банкрутів** впродовж вересня 2015р. зросла на 953,0 тис.грн. і на 1 жовтня 2015р. становила 4,8 млн.грн. За видами економічної діяльності основними боржниками були підприємства переробної промисловості (3,3 млн.грн., або 69,0% обсягу боргу підприємств-банкрутів) та органі-

зації, зайняті у сфері професійної наукової та технічної діяльності (1,2 млн.грн., або 25,4%).

У січні–вересні 2015р. **субсидії для відшкодування витрат на оплату житлово-комунальних послуг** призначено 84,5 тис. домогосподарств, що становило 97,2% загальної кількості домогосподарств, які звернулися за ними, з них у міських поселеннях – 55,9 тис. домогосподарств, у сільській місцевості – 28,6 тис. домогосподарств.

Загальна сума призначених субсидій у січні–вересні 2015р. становила 19,3 млн.грн., з неї у міських поселеннях – 13,7 млн.грн., у сільській місцевості – 5,6 млн.грн.

Середній розмір призначеної субсидії на одне домогосподарство у вересні 2015р. становив 173 грн.

Сума нарахованих субсидій для відшкодування витрат на оплату житлово-комунальних послуг у січні–вересні 2015р. становила 123,2 млн.грн. Перераховано організаціям, що надають населенню житлово-комунальні послуги, включаючи погашення заборгованості попередніх періодів, 110,4 млн.грн. (89,6%).

Крім того, 11,8 тис. домогосподарств (65,9% із числа тих, які звернулися) було призначено **субсидії готівкою на відшкодування витрат для придбання скрапленого газу, твердого і рідкого пічного побутового палива** на загальну суму 14,4 млн.грн., з них у міських поселеннях – 1,3 тис. домогосподарств на суму 1,7 млн.грн., у сільській місцевості – 10,5 тис. домогосподарств на суму 12,7 млн.грн.

Середній розмір призначеної у вересні 2015р. субсидії цього виду на одне домогосподарство становив 1135 грн.

У січні–вересні 2015р. загальна сума отриманих населенням субсидій готівкою на відшкодування витрат для придбання скрапленого газу, твердого і рідкого пічного побутового палива становила 7,7 млн.грн.

У січні–вересні 2015р. населенням області **сплачено за житлово-комунальні послуги**, включаючи погашення боргів попередніх періодів, 735,7 млн.грн. Нараховано населенню за житлово-комунальні послуги 698,7 млн.грн., рівень оплати наданих послуг становив 105,3%.

Заборгованість населення з оплати житлово-комунальних послуг зменшилася у вересні 2015р. порівняно з серпнем 2015р. на 1,4% і на кінець вересня 2015р. становила 149,4 млн.грн., середній термін заборгованості за всі послуги склав 1,9 місяця.

У серпні 2015р. мали борг за 3 місяці та більше: за централізоване опалення та гаряче водопостачання – 32,9% власників особових рахунків, за утримання будинків і споруд та прибудинкових територій – 27,8%, за газопостачання – 26,2%, за вивезення побутових відходів – 16,0%, за централізоване водопостачання та водовідведення – 15,1%.

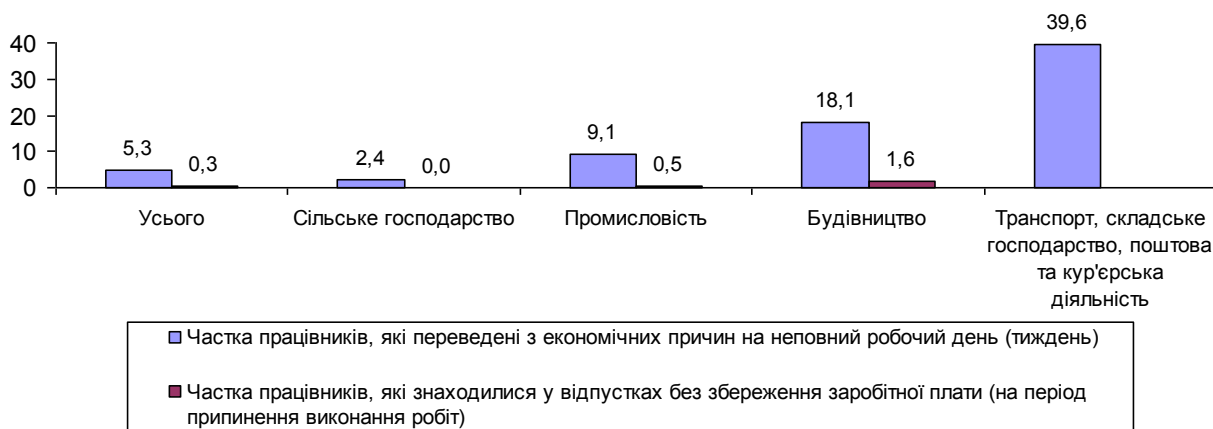
РИНОК ПРАЦІ

Середньооблікова кількість штатних працівників підприємств, установ та організацій¹ (далі – підприємства) у вересні 2015р. становила 185,0 тис. осіб, що на 0,5% більше, ніж у серпні 2015р. Збільшення кількості працівників зафіксовано в тимчасовому розміщуванні й організації харчування – на 17,3%, сільському господарстві – на 7,9%, оптовій та роздрібній торгівлі; ремонті автотранспортних засобів і мотоциклів – на 2,8%.

Упродовж січня–вересня 2015р. на підприємства було прийнято 24,2 тис. осіб, тоді як звільнено 29,3 тис. осіб (відповідно 13,0% та 15,7% середньооблікової кількості штатних працівників). Суттєве перевищення рівня вибуття над рівнем прийому зафіксовано в тимчасовому розміщуванні й організації харчування (на 29,1 в.п.), фінансовій та страховій діяльності (на 24,7 в.п.), інформаціях та телекомунікаціях (на 16,0 в.п.), професійній, науковій та технічній діяльності (на 14,5 в.п.). Слід зазначити, що більшість працівників (86,9%) залишили робочі місця за власним бажанням. У січні–вересні 2015р. з причин скорочення штатів було звільнено 1,9 тис. осіб, або 7,8% вибулих. Загалом середньооблікова кількість штатних працівників у січні–вересні 2015р. становила 186,7 тис. осіб, що на 3,6% менше, ніж у січні–вересні 2014р.

Кількість працівників, які працювали в режимі неповного робочого дня (тижня) з економічних причин, у січні–вересні 2015р. становила 10,0 тис. осіб, або 5,3% середньооблікової кількості штатних працівників, ще 0,6 тис. осіб, або 0,3%, знаходилися у відпустках без збереження заробітної плати (на період припинення виконання робіт). Порівняно з січнем–вереснем 2014р. кількість таких працівників скоротилася на 28,1% та 25,0% відповідно.

**Рівень вимушеної неповної зайнятості
за окремими видами економічної діяльності у січні–вересні 2015 року**
(у % до кількості штатних працівників відповідного виду діяльності)



¹ Дані наведено по юридичних особах та відокремлених підрозділах юридичних осіб із кількістю найманих працівників 10 і більше осіб.

Зважаючи на обсяги виконаних робіт (послуг) і випуску продукції, рівень завантаження працівників у вересні 2015р. відповідно до встановленої тривалості робочого часу в цілому по економіці становив 97,7% штатної кількості. Серед видів економічної діяльності найнижчий цей показник в наукових дослідженнях та розробках (79,6%), організаціях, зайнятих операціями з нерухомим майном (89,8%).

Кількість зареєстрованих безробітних зменшилася упродовж жовтня 2015р. на 1,1 тис. осіб, або на 6,7%, і на кінець місяця становила 14,8 тис. осіб. Допомогу по безробіттю отримували 77,3% осіб, які мали статус безробітного.

Із загальної кількості безробітних 60,6% становили жінки, 49,7% – особи, які проживають у сільській місцевості.

Структура зареєстрованих безробітних за окремими соціальними групами наведена в таблиці.

	Кількість зареєстрованих безробітних на кінець жовтня 2015 р.			
	осіб	у % до		
		вересня 2015р.	грудня 2014р.	жовтня 2014р.
Безробітні – всього	14778	93,3	86,2	97,1
з них				
жінки	8952	97,5	94,1	99,0
молодь у віці до 35 років	6946	99,0	83,9	91,6
особи, які проживають у сільській місцевості	7341	90,7	85,9	101,5
особи, які мають додаткові гарантії у сприянні працевлаштуванню	5572	94,7	117,3	98,5

Рівень зареєстрованого безробіття в цілому по області порівняно з вереснем 2015р. зменшився на 0,1 в.п. і на кінець жовтня 2015р. склав 2,1% населення працездатного віку. У сільській місцевості та в міських поселеннях цей показник становив на рівні обласного (2,1%).

На кінець вересня 2015р. серед зареєстрованих безробітних, які не працювали менше року, майже половина (46,3%) була звільнена з попереднього місця роботи за угодою сторін, кожен четвертий – у зв'язку із закінченням строку договору, кожен п'ятнадцятий – за власним бажанням.

Середня тривалість зареєстрованого безробіття на кінець вересня 2015р. становила 5 місяців. Лише 5,0% безробітних шукали роботу за допомогою Державної служби зайнятості понад рік, для кожного третього пошук тривав відповідно до 3 місяців та від 3 до 6 місяців, для кожного п'ятого – від 6 до 9 місяців, для кожного восьмого – від 9 до 12 місяців.

Кількість вільних робочих місць (вакантних посад), заявлених роботодавцями до Державної служби зайнятості, у жовтні 2015р. порівняно з ве-

реснем 2015р. зменшилася на 104, або на 8,8%, і на кінець місяця становила 1074 (у жовтні 2014р. – 1447).

За останніми даними, у загальній кількості вільних робочих місць (вакантних посад) кожне третє було в промисловості, кожне четверте – оптовій та роздрібній торгівлі; ремонті автотранспортних засобів і мотоциклів.

Навантаження зареєстрованих безробітних на одне вільне робоче місце, вакантну посаду на кінець жовтня 2015р. становило 14 осіб. У територіальному розрізі значення цього показника коливалося від 8 осіб у м.Рівне та Костопільському районі до 94 осіб у Корецькому районі.

Ситуацію в територіальному розрізі характеризують дані, наведені в таблиці.

(на кінець жовтня; осіб)						
	Кількість зареєстрованих безробітних		Потреба роботодавців у працівниках для заміщення вільних робочих місць (вакантних посад)		Навантаження зареєстрованих безробітних на одне вільне робоче місце (вакантну посаду)	
	2015р.	2014р.	2015р.	2014р.	2015р.	2014р.
Рівненська область	14778	15212	1074	1447	14	11
м.Рівне	2962	3361	366	515	8	7
м.Кузнецовськ	640	702	24	19	27	37
райони						
Березнівський	694	595	25	35	28	17
Володимирецький	505	645	12	7	42	92
Гощанський	583	551	13	18	45	31
Демидівський	294	254	11	5	27	51
Дубенський ¹	947	1121	90	52	11	22
Дубровицький	386	355	19	53	20	7
Зарічненський	568	515	12	50	47	10
Здолбунівський	1475	1315	124	176	12	7
Корецький	472	434	5	62	94	7
Костопільський	825	730	101	69	8	11
Млинівський	392	383	13	20	30	19
Острозький ²	494	580	38	56	13	10
Радивилівський	684	743	54	39	13	19
Рівненський	1084	1059	59	64	18	17
Рокитнівський	869	805	17	49	51	16
Сарненський	904	1064	91	158	10	7

¹ Тут і далі по розділу включаючи дані по м.Дубно.

² Тут і далі по розділу включаючи дані по м.Острог.

Примітка. Дані наведено по районних та міських центрах зайнятості.

За професійними групами найбільший попит на робочу силу спостерігався на працівників сфери торгівлі та послуг (23,3% загальної кількості за-

явлених вакансій), кваліфікованих робітників з інструментом (21,3%), робітників з обслуговування, експлуатації та контролювання за роботою технологічного устаткування, складання устаткування та машин (20,9%), а найменший – на кваліфікованих робітників сільського та лісового господарств, риборозведення та рибальства (2,0%).

Інформація щодо попиту на робочу силу та її пропозиції за професійними групами наведена в таблиці.

(на кінець жовтня; осіб)

	Кількість зареєстрованих безробітних		Потреба роботодавців у працівниках для заміщення вільних робочих місць (вакантних посад)		Навантаження зареєстрованих безробітних на одне вільне робоче місце (вакантну посаду)	
	2015р.	2014р.	2015р.	2014р.	2015р.	2014р.
Усього	14778	15212	1074	1447	14	11
Законодавці, вищі державні службовці, керівники, менеджери (управителі)	2244	1671	74	63	30	27
Професіонали	1432	1612	74	69	19	23
Фахівці	1666	1690	76	69	22	24
Технічні службовці	847	835	30	22	28	38
Працівники сфери торгівлі та послуг	2560	2690	250	221	10	12
Кваліфіковані робітники сільського та лісового господарств, риборозведення та рибальства	509	553	21	16	24	35
Кваліфіковані робітники з інструментом	1613	1841	229	304	7	6
Робітники з обслуговування, експлуатації та контролювання за роботою технологічного устаткування, складання устаткування та машин	1364	1703	225	536	6	3
Найпростіші професії ¹	2543	2617	95	147	27	18

¹ Включаючи осіб без професії.

За сприяння Державної служби зайнятості у жовтні 2015р. було працевлаштовано 2144 особи, або 11,8% громадян, які мали статус безробітного в цьому місяці, що на 34,9% більше, ніж у попередньому місяці та на 3,7% більше, ніж у жовтні 2014р.

Серед зареєстрованих безробітних, що отримали роботу в жовтні 2015р., 36,7% становили жінки, 28,0% – молодь у віці до 35 років.

Найбільша частка працевлаштованих серед осіб, які мали статус безробітного, спостерігалася у Дубровицькому (21,1%), Володимирецькому (20,9%) районах, найменша – у Радивилівському районі (6,7%) та м.Рівне (7,3%).

Ситуацію в розрізі міст та районів характеризують дані, наведені у таблиці.

	Кількість працевлаштованих			
	жовтень 2015р., осіб	у % до		загальної кількості громадян, які мали статус безробітного впродовж місяця
		вересень 2015р.	жовтень 2014р.	
Рівненська область	2144	134,9	103,7	11,8
м.Рівне	256	137,6	112,8	7,3
м.Кузнецовськ	90	128,6	180,0	11,4
райони				
Березнівський	62	91,2	93,9	7,4
Володимирецький	143	131,2	114,4	20,9
Гощанський	94	177,4	81,0	13,1
Демидівський	54	257,1	110,2	15,0
Дубенський ¹	200	317,5	100,0	15,8
Дубровицький	110	118,3	82,7	21,1
Зарічненський	69	197,1	116,9	9,9
Здолбунівський	167	162,1	136,9	9,6
Корецький	62	151,2	137,8	10,9
Костопільський	153	294,2	92,2	14,5
Млинівський	62	177,1	70,5	12,8
Острозький ²	85	217,9	111,8	13,6
Радивилівський	53	182,8	93,0	6,7
Рівненський	107	62,6	66,5	8,3
Рокитнівський	209	94,6	96,8	18,6
Сарненський	168	84,0	150,0	14,3

¹ Див. виноску 1 на стор. 55.

² Див. виноску 2 на стор. 55.

Примітка. Дані наведено по районних та міських центрах зайнятості.

У січні–вересні 2015р. було працевлаштовано 10,4 тис. осіб. Кожен п'ятий безробітний був працевлаштований на підприємства переробної промисловості, оптової та роздрібної торгівлі; ремонту автотранспортних засобів і мотоциклів та сільського господарства, лісового господарства та рибного господарства.

Середньооблікова кількість безробітних, які отримували допомогу по безробіттю впродовж жовтня 2015р., становила 11,4 тис. осіб. Середній розмір допомоги по безробіттю становив 1159 грн., що дорівнює 84,1% законодавчо визначеного розміру мінімальної заробітної плати (1378 грн.).

ДЕМОГРАФІЧНА СИТУАЦІЯ

Чисельність наявного населення області, за оцінкою, на 1 жовтня 2015р. становила 1162,1 тис. осіб. Упродовж січня–вересня 2015р. чисельність населення збільшилася на 995 осіб, що в розрахунку на 1000 наявного населення становило 1,1 особи.

Збільшення чисельності населення області відбулося за рахунок природного приросту (1165 осіб), водночас зафіксовано міграційне скорочення (170 осіб). Природний приріст зафіксовано в містах Рівне, Дубно, Кузнецовськ і 7 районах області. У цілому по області за січень–вересень 2015р. природний приріст населення зареєстровано у міських поселеннях (2,2‰) та у сільській місцевості (0,6‰).

Найвищий рівень природного скорочення у січні–вересні 2015р. зареєстрований у Демидівському (7,4‰), Гощанському (6,7‰) та Корецькому (5,2‰) районах, а найнижчий – у Дубровицькому районі (1,5‰) та м.Острог (2,6‰). Природний рух населення області у січні–вересні 2015р. характеризувався зменшенням народжуваності та збільшенням смертності порівняно з січнем–вереснем 2014р.

	Усього, осіб		Січень– вересень 2015р. у % до січня– вересня 2014р.	На 1000 осіб ¹	
	січень– вересень 2015р.	січень– вересень 2014р.		січень– вересень 2015р.	січень– вересень 2014р.
Кількість живонароджених	12161	12941	94,0	14,0	14,9
Кількість померлих	10996	10921	100,7	12,7	12,6
у т.ч. дітей у віці до 1 року	108	101	106,9	8,6 ²	7,7 ²
Природний приріст, скорочення (–) населення	1165	2020	57,7	1,3	2,3

¹ Тут і далі по розділу показники наводяться в розрахунку за рік на наявне населення.

² На 1000 живонароджених.

За січень–вересень 2015р. кількість живонароджених в області була на 780 осіб меншою, ніж за січень–вересень 2014р., рівень народжуваності знизився з 14,9 до 14,0 немовляти на 1000 наявного населення.

Упродовж січня–вересня 2015р. спостерігалася значна диференціація рівня народжуваності: від 8,2 народжених на 1000 жителів наявного населення у м.Острог до 21,1 – у Рокитнівському районі, про що свідчать дані, наведені в таблиці.

Кількість живо- народжених на 1000 осіб ¹ , ‰	Міста, райони з відповідними показниками народжуваності
14,0	Рівненська область
До 12,1	м.Рівне, м.Острог, Гощанський, Демидівський, Здолбунівський, Млинівський
12,1–13,9	м.Дубно, м.Кузнецовськ, Дубенський, Дубровицький, Корецький, Острозький, Радивилівський
14,0–17,0	Зарічненський, Костопільський, Рівненський, Сарненський
Понад 17,0	Березнівський, Володимирецький, Рокитнівський

¹ Див. виноску 1 на стор. 59.

Народжуваність у сільській місцевості залишається вищою, ніж у міських поселеннях (15,6‰ проти 12,2‰).

За січень–вересень 2015р. кількість померлих була на 75 осіб більшою, ніж за січень–вересень 2014р., рівень смертності збільшився з 12,6 до 12,7 померлих на 1000 наявного населення. Найвищий рівень смертності зафіксовано в Гощанському (18,7‰), Корецькому (18,3‰) та Демидівському (18,0‰) районах, найнижчий – у м.Кузнецовськ (6,7‰).

Кількість померлих на 1000 осіб ¹ , ‰	Міста, райони з відповідними показниками смертності
12,7	Рівненська область
До 12,0	м.Рівне, м.Кузнецовськ, м.Острог, Рокитнівський, Сарненський
12,0–12,7	м.Дубно, Березнівський, Володимирецький
12,8–16,0	Дубровицький, Зарічненський, Костопільський, Острозький, Рівненський
16,1–18,0	Демидівський, Дубенський, Здолбунівський, Млинівський, Радивилівський
Понад 18,0	Гощанський, Корецький

¹ Див. виноску 1 на стор. 59.

Рівень смертності у сільській місцевості в 1,5 раза вищий, ніж у міських поселеннях (відповідно 15,0‰ проти 10,0‰).

У січні–вересні 2015р. у віці до 1 року померло 108 дітей. Рівень смертності дітей у віці до 1 року становив 8,6 померлих на 1000 живонароджених.

У січні–вересні 2015р. у м. Острог та у 13 районах області зафіксовано міграційний приріст населення, а в містах Рівне, Дубно, Кузнецовськ та Березнівському, Демидівському, Костопільському районах – міграційне скорочення.

Інформація щодо міграційного руху населення наведена в таблиці.

	Усього, осіб		Січень– вересень 2015р. у % до січня– вересня 2014р.	На 10000 осіб ¹	
	січень– вересень 2015р.	січень– вересень 2014р.		січень– вересень 2015р.	січень– вересень 2014р.
Кількість прибулих ²	14461	14425	100,2	166,4	166,2
Кількість вибулих ²	14631	14153	103,4	168,4	163,1
Міграційний приріст, скорочення (–) населення	–170	272	х	–2,0	3,1

¹ Див. виноску 1 на стор. 59.

² Інформація сформована на основі адміністративних даних щодо зміни реєстрації постійного місця проживання.

КРИМІНОГЕННА СИТУАЦІЯ

За повідомленням прокуратури протягом січня–жовтня 2015р. обліковано 9304 кримінальні правопорушення, що на 1,9% більше, ніж у січні–жовтні 2014р., з числа яких 9039 виявлено органами внутрішніх справ, 250 – органами прокуратури, 41 – органами, які здійснюють контроль за додержанням податкового законодавства, 39 – органами безпеки.

Із загального числа зафіксованих правоохоронними органами кримінальних проявів 28,1% – тяжкі та особливо тяжкі (на 3,7 в.п. більше, ніж у січні–жовтні 2014р.)

У загальній кількості злочинів 60,4% становили злочини проти власності; 11,5% – злочини проти життя та здоров'я особи; 4,4% – злочини проти безпеки руху та експлуатації транспорту; 4,0% – злочини у сфері обігу наркотичних засобів, психотропних речовин, їх аналогів або прекурсорів та інші злочини проти здоров'я населення; 3,4% – злочини проти авторитету органів державної влади, органів місцевого самоврядування та об'єднань громадян; 3,3% – злочини у сфері службової діяльності та професійної діяльності, пов'язаної з наданням публічних послуг; 2,4% – злочини проти довкілля; 1,9% – злочини проти громадської безпеки.

Протягом січня–жовтня 2015р. обліковано 46 умисних тяжких тілесних ушкоджень, 28 очевидних умисних вбивств і замахів на вбивство та 4 зґвалтування і замаху на зґвалтування (відповідно на 4,2%, 6,7% та 69,2% менше, ніж у січні–жовтні 2014р.).

Порівняно із січнем–жовтнем 2014р. кількість крадіжок (4704), розбоїв (31), збільшилася на 28,6% та 34,8%, відповідно, проте кількість шахрайств (427), грабежів (135) та хабарництва (56) зменшилася відповідно на 38,3%, 14,0% та 12,5%.

Правоохоронними органами за цей період виявлено 16 осіб, які скоїли злочини у складі 5 організованих груп і злочинних організацій; закінчено 5 кримінальних проваджень про кримінальні правопорушення, вчинені організованими групами і злочинними організаціями.

Кількість потерпілих від злочинів за січень–жовтень 2015р. становила 6989 осіб (на 0,3% більше, ніж у січні–жовтні 2014р.), із числа яких 2282 особи – жінки, 250 осіб похилого віку та інвалідів 1 і 2 групи, 117 осіб – неповнолітні та 52 особи – діти до 14 років. Найбільша кількість потерпілих (64,5%) від крадіжок та грабежів – відповідно 4377 та 134 особи, серед яких 33,1% – жінки (1493 особи).

У дорожньо-транспортних пригодах, пов'язаних зі злочинами, на території області постраждало 313 осіб, з яких 68 осіб загинуло. Усього внаслідок злочинних діянь загинуло 123 особи, із числа яких 8,1% – у результаті нанесення умисних тяжких тілесних ушкоджень, 22,8% було вбито.

Серед 2263 виявлених осіб, які вчинили злочини, 29,9% раніше вже ставали на злочинний шлях, із яких 62,5% мали незняту або непогашену

судимість, 16,3% вчинили злочин у групі, 12,4% знаходилися у стані алкогольного сп'яніння; 10,5% – жінки, 7,3% – неповнолітні. Питома вага працездатних осіб, підозрюваних у скоєнні злочинів, які на момент учинення злочину не працювали і не навчалися, становила 62,3%, безробітних – 14,6%.

Начальник
Головного управління



Ю.В. Мороз

ЗМІСТ

	Стор.
Короткі підсумки соціально-економічного становища області.....	3
Основні показники соціально-економічного розвитку області.....	5
Промисловість.....	7
Сільське господарство.....	16
Будівництво.....	23
Транспорт і зв'язок.....	27
Зовнішньоекономічна діяльність	29
Внутрішня торгівля.....	37
Ціни і тарифи.....	39
Доходи населення.....	43
Ринок праці.....	53
Демографічна ситуація.....	59
Криміногенна ситуація.....	62

Вих. №02–1–18/1041
від 18.11.2015

**Державна служба статистики України
Головне управління статистики у Рівненській області**

**Про соціально-економічне становище
Рівненської області
за січень–жовтень 2015 року**

Відповідальний за випуск
Якимчук Наталія Степанівна

Комп'ютерний дизайн та верстка
Березовська Олена В'ячеславівна

Підписано до друку 18.11.2015
Тираж 5 примірників
Управління поширення інформації та комунікацій
Головного управління статистики у Рівненській області