

Державна служба статистики України  
Головне управління статистики у Рівненській області

# **ПРО СОЦІАЛЬНО-ЕКОНОМІЧНЕ СТАНОВИЩЕ РІВНЕНСЬКОЇ ОБЛАСТІ**

за січень–липень 2015 року

Рівне

## Головне управління статистики у Рівненській області

вул. Короленка, 7, м.Рівне, 33028, Україна  
телефон: (036-2) 22-41-37  
електронна пошта: gus@rv.ukrstat.gov.ua  
веб-сайт: www.rv.ukrstat.gov.ua

### СКОРОЧЕННЯ Й УМОВНІ ПОЗНАЧЕННЯ

#### СКОРОЧЕННЯ

арк. – аркуш  
в.п. – відсотковий пункт  
г – грам  
га – гектар  
год – година  
грн. – гривня  
дал – декалітр  
дол. США – долар США  
кг – кілограм  
км – кілометр  
корм.од – кормова одиниця  
л – літр  
м. – місто  
м<sup>2</sup> – квадратний метр  
м<sup>3</sup> – кубічний метр  
млн. – мільйон  
млрд. – мільярд

мм – міліметр  
од – одиниць  
пас.км – пасажиро-кілометр  
п.р. – поточний рік  
р. – рік  
см – сантиметр  
стор. – сторінка  
т – тонна  
тис. – тисяча  
ткм – тонно-кілометр  
умов. – умовний  
у т.ч. – у тому числі  
ц – центнер  
шт. – штука  
% – відсоток  
‰ – проміле

---

#### УМОВНІ ПОЗНАЧЕННЯ

Тире (–)	– явищ не було
Крапки (...)	– відомості відсутні
Нуль (0; 0,0)	– явища відбулися, але у вимірах менших за ті, що можуть бути виражені використаними у таблиці розрядами
Символ (х)	– заповнення рубрики за характером побудови таблиці не має сенсу
«з них», «у тому числі»	– наведено не всі доданки загальної суми

**Примітка.** В окремих випадках незначне відхилення між підсумками та сумою складових пояснюється округленням даних при електронній обробці інформації.

## КОРОТКІ ПІДСУМКИ СОЦІАЛЬНО-ЕКОНОМІЧНОГО СТАНОВИЩА ОБЛАСТІ

**Промисловість.** У липні 2015р. порівняно з попереднім місяцем та липнем 2014р. індекс промислової продукції становив відповідно 106,9% і 109,7%, за підсумками січня–липня 2015р. проти січня–липня 2014р. – 109,0%.

**Сільське господарство.** Індекс обсягу сільськогосподарського виробництва у січні–липні 2015р. порівняно з січнем–липнем 2014р. становив 95,6%, у т.ч. у сільськогосподарських підприємствах – 88,1%, у господарствах населення – 98,2%.

**Будівництво.** За січень–липень 2015р. будівельними підприємствами області виконано робіт у фактичних цінах на суму 509,9 млн.грн. Порівняно з січнем–липнем 2014р. обсяги будівництва зменшилися на 40,1%.

**Транспорт і зв'язок.** За січень–липень 2015р. усіма видами транспорту перевезено 6,4 млн.т вантажів. Транспортна робота становила 5,4 млрд.ткм.

Послугами пасажирського транспорту за січень–липень 2015р. скористалося 81,1 млн. пасажирів. Пасажирська робота виконана в обсязі 1,4 млрд.пас.км.

Підприємствами пошти та зв'язку за січень–червень 2015р. від надання послуг отримано доходу на загальну суму 400,8 млн.грн.

**Зовнішньоекономічна діяльність.** За січень–червень 2015р. обсяг експорту товарів та послуг становив 219,8 млн.дол. США та 92,9 млн.дол. Порівняно із січнем–червнем 2014р. експорт скоротився на 13,2%, імпорт – на 31,4%. Позитивне сальдо зовнішньоторговельного балансу становило 126,9 млн.дол.

**Внутрішня торгівля.** Обороти роздрібної торгівлі (до якого включено роздрібний товарооборот підприємств, які здійснюють діяльність із роздрібної торгівлі, розрахункові дані щодо обсягів продажу товарів на ринках та фізичними особами-підприємцями) за січень–липень 2015р. становив 13081,7 млн.грн., що на 13,4% менше обсягу січня–липня 2014р. У структурі обороту роздрібної торгівлі на організовані та неформальні ринки припадало 39,3%.

**Ціни і тарифи.** Індекс споживчих цін по області у липні 2015р. становив 99,8%, з початку року – 142,2%.

**Доходи населення.** Середня номінальна заробітна плата штатного працівника підприємств у червні 2015р. становила 3734 грн., що у 3,1 раза вище рівня мінімальної заробітної плати (1218 грн.). Порівняно з травнем 2015р. розмір заробітної плати збільшився на 8,2%, або на 284 грн.

У січні–червні 2015р. субсидії для відшкодування витрат на оплату житлово-комунальних послуг призначено 38,6 тис. домогосподарств.

Крім того, субсидії готівкою на відшкодування витрат для придбання скрапленого газу, твердого та рідкого пічного побутового палива призначено 5982 домогосподарствам.

Рівень оплати населенням житлово-комунальних послуг у січні–червні 2015р. становив 99,1%.

**Ринок праці.** Кількість зареєстрованих безробітних на кінець липня 2015р. становила 16,7 тис. осіб.

Рівень зареєстрованого безробіття в цілому по області на кінець липня 2015р. становив 2,3% населення працездатного віку.

**Демографічна ситуація.** Чисельність наявного населення області, за оцінкою, на 1 липня 2015р. становила 1161,0 тис. осіб. Упродовж січня–червня 2015р. чисельність населення зменшилася на 186 осіб. Протягом січня–червня 2015р. народилася 7641 дитина, померло 7658 осіб, у т.ч. 70 дітей віком до 1 року.

**Криміногенна ситуація.** За повідомленням прокуратури протягом січня–липня 2015р. обліковано 6771 кримінальне правопорушення. Від злочинів потерпіло 4947 осіб. У січні–липні 2015р. виявлено 1470 осіб, які вчинили злочини.

## ОСНОВНІ ПОКАЗНИКИ СОЦІАЛЬНО-ЕКОНОМІЧНОГО РОЗВИТКУ ОБЛАСТІ

	Фактично за січень–липень 2015р.	Темпи зростання, зниження, у %			
		липень 2015р. до		січень–липень 2015р. до січня–липня 2014р.	довідково: січень–липень 2014р. до січня–липня 2013р.
		червня 2015р.	липня 2014р.		
Обсяг реалізованої промислової продукції (товарів, послуг), млн.грн.	12197,7 <sup>1</sup>	x	x	x	x
Індекс промислової продукції	x	106,9	109,7	109,0	95,7
Індекс обсягу сільськогосподарського виробництва	x	x	x	95,6	109,8
Капітальні інвестиції, млн.грн.	x	x	x	x	x
Прийняття в експлуатацію загальної площі житла, тис.м <sup>2</sup>	109,8 <sup>1</sup>	x	x	93,0 <sup>2</sup>	65,5 <sup>3</sup>
Обсяг виконаних будівельних робіт, тис.грн.	509945	x	x	x	x
Індекс будівельної продукції <sup>4</sup>	x	x	x	59,9	135,4
Вантажооборот, млн.ткм	5380,2	103,1	103,5	100,7	102,9
Пасажирооборот, млн.пас.км	1438,1	111,7	102,8	105,0	94,2
Експорт товарів, млн.дол. США	215,8 <sup>1</sup>	x	x	90,0 <sup>2</sup>	104,2 <sup>3</sup>
Імпорт товарів, млн.дол. США	86,5 <sup>1</sup>	x	x	68,6 <sup>2</sup>	22,3 <sup>3,5</sup>
Сальдо (+, –), млн.дол. США	129,3 <sup>1</sup>	x	x	x	x

Продовження

	Фактично за січень– липень 2015р.	Темпи зростання, зниження, у %			
		липень 2015р. до		січень– липень 2015р. до січня– липня 2014р.	ДОВІДКОВО: січень– липень 2014р. до січня– липня 2013р.
		червня 2015р.	липня 2014р.		
Експорт послуг, млн.дол. США	11,0 <sup>1</sup>	х	х	42,1 <sup>2</sup>	89,7 <sup>3</sup>
Імпорт послуг, млн.дол. США	7,0 <sup>1</sup>	х	х	73,8 <sup>2</sup>	77,6 <sup>3</sup>
Сальдо (+, –), млн.дол. США	4,0 <sup>1</sup>	х	х	х	х
Оборот роздрібної торгівлі, млн.грн.	13081,7	х	х	86,6	103,0
Середньомісячна заробітна плата одного працівника					
номінальна, грн.	3289 <sup>1</sup>	108,2 <sup>6</sup>	117,4 <sup>7</sup>	113,9 <sup>2</sup>	104,9 <sup>3</sup>
реальна, %	х	108,1 <sup>6</sup>	71,0 <sup>7</sup>	73,6 <sup>2</sup>	99,6 <sup>3</sup>
Заборгованість із виплати заробітної плати, млн.грн.	9,7 <sup>8</sup>	116,5 <sup>9</sup>	112,5 <sup>10</sup>	х	1223,3 <sup>11</sup>
Кількість зареєстрованих безробіт- них на кінець періоду, тис. осіб	16,7	96,4	98,0	х	х
Індекс споживчих цін	х	99,8	158,3	142,2 <sup>12</sup>	114,1 <sup>13</sup>

<sup>1</sup> Дані за січень–червень 2015р.

<sup>2</sup> Січень–червень 2015р. у % до січня–червня 2014р.

<sup>3</sup> Січень–червень 2014р. у % до січня–червня 2013р.

<sup>4</sup> Індекс будівельної продукції розраховано на підставі індексу цін на будівельно-монтажні роботи без урахування тимчасово окупованої території АР Крим, м.Севастополя та частини зони проведення антитерористичної операції.

<sup>5</sup> З урахуванням поставок газу природного.

<sup>6</sup> Червень 2015р. у % до травня 2015р.

<sup>7</sup> Червень 2015р. у % до червня 2014р.

<sup>8</sup> Станом на 1 липня 2015р.

<sup>9</sup> 1 липня 2015р. у % до 1 червня 2015р.

<sup>10</sup> 1 липня 2015р. у % до 1 липня 2014р.

<sup>11</sup> 1 липня 2014р. у % до 1 липня 2013р.

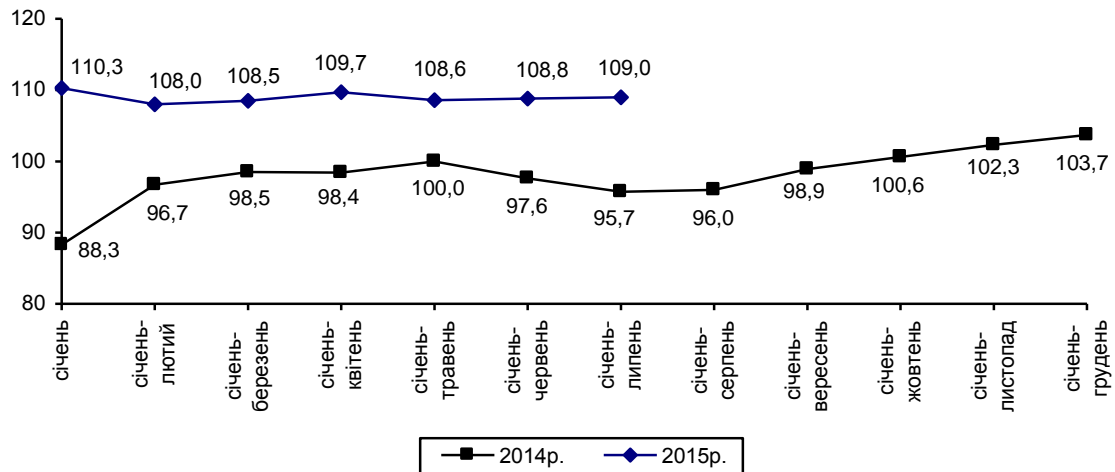
<sup>12</sup> Липень 2015р. у % до грудня 2014р.

<sup>13</sup> Липень 2014р. у % до грудня 2013р.

## ПРОМИСЛОВІСТЬ

У липні 2015р. порівняно з попереднім місяцем та липнем 2014р. індекс промислової продукції становив відповідно 106,9% і 109,7%, за підсумками січня–липня 2015р. проти січня–липня 2014р. – 109,0%.

**Індекси промислової продукції**  
(у % до відповідного періоду попереднього року)



Динаміка промислового виробництва за основними видами діяльності характеризується такими даними:

	(відсотків)		
	Індекси промислової продукції		січень–липень 2015р. до січня–липня 2014р.
	чervня 2015р.	липня 2014р.	
<b>Промисловість</b>	<b>106,9</b>	<b>109,7</b>	<b>109,0</b>
Добувна та переробна промисловість	114,4	99,8	97,6
Добувна промисловість і розроблення кар'єрів	104,3	79,9	79,3
Переробна промисловість з неї	115,5	102,4	99,5
виробництво харчових продуктів, напоїв та тютюнових виробів	126,3	117,7	107,8
текстильне виробництво, виробництво одягу, шкіри, виробів зі шкіри та інших матеріалів	150,4	111,1	99,6
виготовлення виробів з деревини, виробництво паперу та поліграфічна діяльність	105,3	100,7	97,7
виробництво коксу та продуктів нафто-перероблення	... <sup>1</sup>	... <sup>1</sup>	... <sup>1</sup>

Продовження

	Індекси промислової продукції		
	липень 2015р. до		січень– липень 2015р. до січня– липня 2014р.
	червня 2015р.	липня 2014р.	
виробництво хімічних речовин і хімічної продукції	128,4	83,0	111,4
виробництво основних фармацевтичних продуктів і фармацевтичних препаратів	... <sup>1</sup>	... <sup>1</sup>	... <sup>1</sup>
виробництво гумових і пластмасових виробів, іншої неметалевої мінеральної продукції	110,8	105,2	96,0
металургійне виробництво, виробництво готових металевих виробів, крім машин і устаткування	119,6	79,8	89,4
машинобудування, крім ремонту і монтажу машин і устаткування	117,6	61,3	84,9
Постачання електроенергії, газу, пари та кондиційованого повітря	98,5	126,5	121,9

<sup>1</sup> Тут і далі по розділу інформація конфіденційна відповідно до Закону України «Про державну статистику».

У **добувній промисловості і розробленні кар'єрів** порівняно з січнем–липнем 2014р. виробництво зменшилося на 20,7%.

У **переробній промисловості** в січні–липні 2015р. випуск продукції скоротився на 0,5%.

Підприємствами з виробництва харчових продуктів проти січня–липня 2014р. обсяг випуску збільшено на 6,0%, у т.ч. у виробництві продуктів борошномельно-круп'яної промисловості, крохмалів та крохмальних продуктів – на 1,5%, хліба, хлібобулочних і борошняних виробів – на 5,9%, молочних продуктів – на 12,4%, переробленні та консервуванні фруктів і овочів – на 19,8%, виробництві олії та тваринних жирів – на 51,1%. Водночас зменшені обсяги у переробленні та консервуванні риби, ракоподібних і молюсків (на 20,5%), виробництві м'яса та м'ясних продуктів (на 10,3%), готових кормів для тварин (на 8,4%). У виробництві напоїв нарощення випуску становило 26,4%.



Випуск окремих видів продуктів харчування характеризується такими даними:

	Вироблено за		Липень 2015р. у % до		(т) Січень– липень 2015р. у % до січня– липня 2014р.
	липень 2015р.	січень– липень 2015р.	червня 2015р.	липня 2014р.	
М'ясо великої рогатої худоби свіже чи охолоджене	112	334	350,0	94,1	73,9
М'ясо свиней свіже чи охолоджене	300	2010	106,4	110,3	124,1
М'ясо свійської птиці заморожене	355	3206	82,2	67,6	93,0
Вироби ковбасні	53	351	101,9	80,3	75,2
Овочі консервовані натуральні	1165	1681	273,5	196,5	148,2
Джеми, желе фруктові, пюре та пасти фруктові чи горіхові	294	1342	174,0	148,5	106,8
Молоко рідке оброблене (пасте- ризоване, стерилізоване, гомоге- нізоване, топлене, пептизоване)	872	4425	134,2	244,3	142,1
Масло вершкове	286	1059	98,3	99,7	94,9
Сири жирні	1628	10019	123,1	123,4	113,4
Йогурт та інші ферментовані чи сквашені молоко та вершки	453	2857	104,9	92,1	101,8
Борошно	3837	26030	121,8	80,2	102,0
Крупи	5	195	26,3	–	304,7
Хліб та вироби хлібобулочні, нетривалого зберігання	2347	15791	102,4	100,1	98,6
Вироби здобні	57	391	105,6	86,4	81,5
Печиво солодке і вафлі	111	592	88,8	165,7	126,5
Вироби макаронні, локшина та вироби борошняні подібні	806	4736	136,1	152,9	129,1
Шоколад та готові харчові про- дукти, що містять какао (крім какао-порошку підсолодженого), у пакуваннях масою менше 2 кг	171	1064	231,1	104,9	89,7
Вироби кондитерські цукрові (у т.ч. шоколад білий), що не містять какао	391	1983	167,8	101,8	76,1
Кетчуп і соуси томатні інші	8	58	80,0	100,0	103,6
Соуси і продукти для приготу- вання соусів; приправи та пря- нощі змішані інші (крім соєвого соусу, кетчупу і соусів томатних інших, борошна та порошку гірчичних, гірчиці готової)	111	531	115,6	124,7	92,8

Продовження

	Вироблено за		Липень 2015р. у % до		Січень– липень 2015р. у % до січня– липня 2014р.
	липень 2015р.	січень– липень 2015р.	червня 2015р.	липня 2014р.	
Спреди та суміші жирів, що містять масову частку загально-го жиру від 50% до 85%, у т.ч. молочного жиру в жировій фазі не менше, ніж 25%	12	225	30,8	26,7	61,3
Води натуральні мінеральні газовані, тис.дал	49,8	246,7	97,5	69,3	59,2
Води непідсолоджені й неароматизовані (крім мінеральних та газованих вод), тис.дал	13,1	77,6	81,4	76,2	107,3
Напої безалкогольні, тис.дал	42,5	216,5	80,8	99,5	100,0

У січні–липні 2015р. порівняно з січнем–липнем 2014р. зросло виробництво йогурту та інших ферментованих чи сквашених молока та вершків на 50 т, джемів, желе фруктових, пюре та паст фруктових чи горіхових – на 85 т, круп – на 131 т, м'яса свиней свіжого чи охолодженого – на 390 т, борошна – на 512 т, овочів консервованих натуральних – на 547 т, виробів макаронних, локшини та виробів борошняних подібних – на 1068 т, сирів жирних – на 1185 т, молока рідкого обробленого – на 1310 т, вод непідсолоджених й неароматизованих (крім мінеральних та газованих вод) – на 5,3 тис.дал. Водночас знизився випуск масла вершкового на 57 т, виробів здобних – на 89 т, виробів ковбасних – на 116 т, м'яса великої рогатої худоби свіжого чи охолодженого – на 118 т, спредів та сумішей жирових – на 142 т, хліба та виробів хлібобулочних, нетривалого зберігання – на 220 т, м'яса свійської птиці замороженого – на 241 т, вод мінеральних натуральних газованих – на 170,2 тис.дал.

У текстильному виробництві, виробництві одягу, шкіри, виробів зі шкіри та інших матеріалів скорочення обсягів за січень–липень 2015р. становило 0,4%.

Дані щодо випуску окремих виробів легкої промисловості наведено в таблиці.

	Вироблено за		Липень 2015р. у % до		(тис.шт.) Січень— липень 2015р. у % до січня— липня 2014р.
	липень 2015р.	січень— липень 2015р.	червня 2015р.	липня 2014р.	
Білизна постільна	1,0	7,7	90,9	142,9	126,2
Пальта, півпальта, накидки, плащі, анораки, плащі та куртки вітроза- хисні, куртки теплі, уключаючи лижні та вироби подібні, крім три- котажних, жіночі та дівчачі	14,7	56,5	88,6	84,5	82,5
Жакети, блейзери, крім трикота- жних, жіночі та дівчачі	7,4	52,0	296,0	129,8	84,1
Сукні, крім трикотажних, жіночі та дівчачі	1,9	10,1	82,6	67,9	65,2
Спідниці та спідниці-брюки, крім трикотажних, жіночі та дівчачі	15,8	23,5	2257,1	7900,0	940,0
Сорочки, крім трикотажних, чо- ловічі та хлопчачі	6,0	33,2	146,3	127,7	116,5
Блузки, сорочки та батники, крім трикотажних, жіночі та дівчачі	2,6	22,9	136,8	130,0	55,7
Рукавички, рукавиці, мітенки (крім трикотажних), тис. пар	20,5	156,3	67,2	292,9	326,3
Колготки, панчохи, шкарпетки та вироби панчішно-шкарпеткові інші, трикотажні машинного чи ручного в'язання, тис. пар	42,9	146,0	456,4	114,1	114,2

У виготовленні виробів з деревини, виробництві паперу та поліграфічній діяльності порівняно з січнем—липнем 2014р. випуск продукції зменшився на 2,3%, у т.ч. в обробленні деревини та виготовленні виробів з деревини та корка, крім меблів – на 5,0%, у поліграфічній діяльності – на 15,0%. Разом з тим спостерігалось нарощення обсягів у виготовленні виробів з паперу та картону (на 58,9%).

Виробництво окремих видів продукції характеризується наступними даними:

	Вироблено за		Липень 2015р. у % до		Січень– липень 2015р. у % до січня– липня 2014р.
	липень 2015р.	січень– липень 2015р.	червня 2015р.	липня 2014р.	
Деревина уздовж розпиляна чи розколота, розділена на частини чи лушена, завтовшки більше 6 мм, тис.м <sup>3</sup>	6,5	42,8	108,3	85,5	87,0
Деревина хвойних порід у вигляді погонажу, профільованого уздовж будь-якого з ребер чи площин, включаючи планки та фризидля паркетного покриття підлоги незібрані, т	41	566	61,2	43,2	72,2
Бруски, планки та фризидля паркетного або дерев'яного покриття підлоги, профільовані, незібрані, з деревини листяних порід, тис.м <sup>2</sup>	3,8	47,9	33,3	27,5	53,0
Фанера клеєна, панелі фанеровані та матеріали шаруваті подібні, з деревини, інші, м <sup>3</sup>	10231	69456	102,2	99,7	100,3
Вікна та їх рами, двері балконні та їх рами, двері та їх коробки та пороги, з деревини, м <sup>2</sup>	93	698	103,3	95,9	85,5
Вироби столярні та конструкції будівельні, з деревини (крім вікон, дверей балконних та їх рам, дверей та їх коробок та порогів, паркета, опалубки для бетонних будівельних робіт, гонта і дранки покрівельних), м <sup>3</sup>	1395	9908	102,6	113,4	107,9
Піддони, ящики піддони та інші вантажні щити, з деревини, тис.шт.	13,7	72,2	137,0	121,2	96,4
Паливні брикети та гранули з деревини та іншої природної сировини, т	1321	6157	133,8	149,6	109,6
Мішки та пакети з паперу, тис.шт.	1975,1	20806,5	89,3	87,0	157,1
Газети, які виходять менше чотирьох разів на тиждень, віддруковані, тис. примірників 4-шпальтових газет формату А2	546,9	3548,2	105,5	78,8	82,3

У виробництві хімічних речовин і хімічної продукції обсяги січня–липня 2014р. перевищені на 11,4%.

На підприємствах із виробництва гумових і пластмасових виробів, іншої неметалевої мінеральної продукції обсяги випуску за січень–липень 2015р. зменшилися на 4,0%, у т.ч. у виробництві скла та виробів зі скла – на 6,4%, пластмасових виробів – на 1,5%, цементу, вапна та гіпсових сумішей – на 0,6%. При цьому на 7,2% зросло виробництво будівельних матеріалів із глини, на 12,1% – виробів із бетону, гіпсу та цементу.

Дані щодо випуску окремих виробів наведено в таблиці.

	Вироблено за		Липень 2015р. у % до		Січень– липень 2015р. у % до січня– липня 2014р.
	липень 2015р.	січень– липень 2015р.	червня 2015р.	липня 2014р.	
Мішки та пакети (у т.ч. конусо- подібні), з полімерів етилену (не включаючи із синтетичних текс- тильних матеріалів), т	61	371	110,9	148,8	141,1
Бутлі, пляшки, флакони, фляги та вироби подібні, з пластмас, тис.шт.	433,7	2285,5	107,2	86,4	62,7
Вікна та їх рами, двері та їх ко- робки і пороги, з пластмас, тис.шт.	7,9	33,5	136,2	95,2	91,8
Цегла невогнетривка керамічна будівельна (крім виробів з боро- шна кам'яного кремнеземистого чи ґрунтів діатомітових), млн.шт. умов. цегли	2,8	13,4	112,0	77,8	107,2
Розчини бетонні, готові для ви- користання, тис.т	30,2	147,4	85,1	88,6	112,8
Камінь декоративний і будівель- ний оброблений інший і вироби з нього; гранули та порошок із ка- меню природного інші, штучно забарвлені; вироби з агломерова- ного сланцю, т	323	2189	88,0	74,4	106,0

У металургійному виробництві, виробництві готових металевих ви-  
робів, крім машин і устаткування, обсяги продукції проти січня–липня попе-  
реднього року скоротилися на 10,6%, у машинобудуванні, крім ремонту і  
монтажу машин і устаткування – на 15,1%.

У постачанні електроенергії, газу, пари та кондиційованого пові-  
тря приріст порівняно з січнем–липнем 2014р. становив 21,9%.

За січень–червень 2015р. **реалізовано промислової продукції (товарів, послуг)** на 12197,7 млн.грн.

Дані щодо обсягів і структури реалізованої продукції за основними видами промислової діяльності наведено в таблиці.

	Обсяг реалізованої промислової продукції (товарів, послуг) без ПДВ та акцизу за січень–червень 2015р.	
	тис.грн.	у % до всієї реалізованої продукції
<b>Промисловість</b>	<b>12197735,5</b>	<b>100,0</b>
Добувна та переробна промисловість; постачання електроенергії, газу, пари та кондиційованого повітря	12086761,0	99,1
Добувна та переробна промисловість	7721147,8	63,3
Добувна промисловість і розроблення кар'єрів	231000,4	1,9
Переробна промисловість	7490147,4	61,4
з неї		
виробництво харчових продуктів, напоїв та тютюнових виробів	1471614,5	12,1
текстильне виробництво, виробництво одягу, шкіри, виробів зі шкіри та інших матеріалів	182057,9	1,5
виготовлення виробів з деревини, виробництво паперу та поліграфічна діяльність	957017,0	7,8
виробництво коксу та продуктів нафтоперероблення	... <sup>1</sup>	... <sup>1</sup>
виробництво хімічних речовин і хімічної продукції	2655461,1	21,8
виробництво основних фармацевтичних продуктів і фармацевтичних препаратів	... <sup>1</sup>	... <sup>1</sup>
виробництво гумових і пластмасових виробів, іншої неметалевої мінеральної продукції	1376741,7	11,3
металургійне виробництво, виробництво готових металевих виробів, крім машин і устаткування	186339,4	1,5
машинобудування, крім ремонту і монтажу машин і устаткування	263088,6	2,2
Постачання електроенергії, газу, пари та кондиційованого повітря	4365613,2	35,8
Водопостачання; каналізація, поводження з відходами	110974,5	0,9

<sup>1</sup> Див. виноску на стор. 8.

**Примітка.** Короткострокові дані щодо обсягу реалізованої промислової продукції розроблено на підставі місячної звітності. Інформація за видами промислової діяльності сформована за функціональним принципом (по однорідних продуктах).

Інформація по містах і районах області щодо розподілу обсягів реалізованої продукції добувної та переробної промисловості; постачання електроенергії, газу, пари та кондиційованого повітря; забору, очищення та постачання води за основними промисловими групами у січні–червні 2015р. наведена в таблиці.

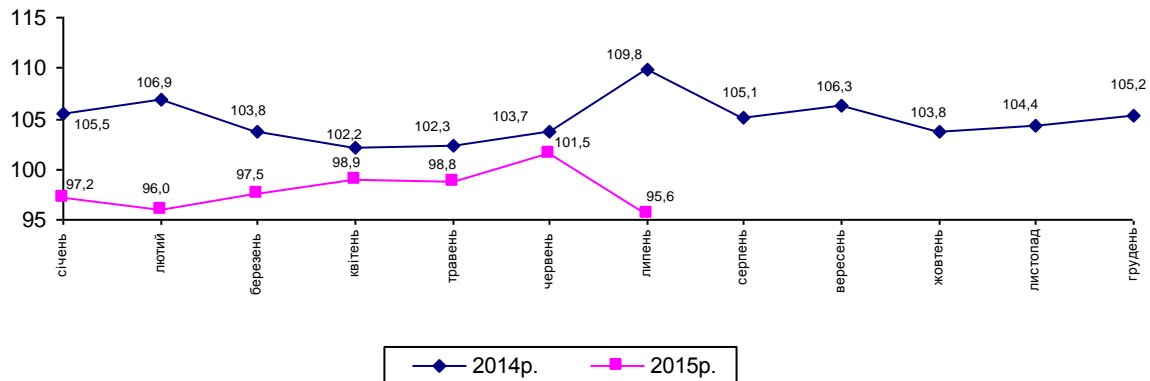
(відсотків до загального обсягу)

	Товари проміжного споживання	Інвестиційні товари	Споживчі товари коротко- строкового викорис- тання	Споживчі товари тривалого викорис- тання	Енергія
<b>Рівненська область</b>	<b>45,9</b>	<b>1,9</b>	<b>13,2</b>	<b>2,5</b>	<b>36,5</b>
м.Рівне	63,8	3,5	8,6	0,3	23,8
м.Дубно	5,9	0,8	91,5	–	1,8
м.Кузнецовськ	0,0	–	0,5	–	99,5
м.Острог	1,9	–	57,6	–	40,5
райони					
Березнівський	52,9	–	46,7	–	0,4
Володимирецький	86,1	1,1	9,4	0,0	3,4
Гощанський	–	–	100,0	–	–
Демидівський	79,1	1,7	7,4	–	11,8
Дубенський	78,6	–	11,3	0,1	10,0
Дубровицький	82,8	–	–	–	17,2
Зарічненський	68,1	–	31,9	–	–
Здолбунівський	88,4	8,3	–	1,8	1,5
Корецький	12,3	1,4	86,3	–	–
Костопільський	91,9	–	6,4	0,1	1,6
Млинівський	3,5	0,6	93,4	–	2,5
Острозький	10,9	83,3	5,8	–	–
Радивилівський	5,0	0,0	92,7	1,1	1,2
Рівненський	61,8	1,0	13,5	23,1	0,6
Рокитнівський	100,0	–	–	–	–
Сарненський	87,4	1,7	9,5	0,0	1,4

## СІЛЬСЬКЕ ГОСПОДАРСТВО

Індекс обсягу сільськогосподарського виробництва у січні–липні 2015р. порівняно з січнем–липнем 2014р. становив 95,6%, у т.ч. у сільськогосподарських підприємствах – 88,1%, у господарствах населення – 98,2%.

### Зміни обсягів сільськогосподарського виробництва (наростаючим підсумком у % до відповідного періоду попереднього року)



**Рослинництво.** У січні–липні 2015р. індекс обсягу виробництва продукції рослинництва порівняно з відповідним періодом 2014р. становив 92,2%, у т.ч. у сільськогосподарських підприємствах – 77,0%, у господарствах населення – 100,5%.

Хід збирання врожаю в усіх категоріях господарств станом на 1 серпня 2015р. характеризується такими даними:

	Валовий збір			Зібрана площа			Урожайність	
	тис.т	до 1 серпня 2014р.		тис.га	у % до		ц з 1 га	до 1 серпня 2014р., (+, -)
		+, -	у %		1 серпня 2014р.	площі посіву <sup>1</sup>		
Зернові та зернобобові культури (без кукурудзи) <sup>2</sup>	392,9	-58,3	87,1	104,5	90,1	52,8	37,6	-1,3
у тому числі								
пшениця								
озима та яра	220,7	-64,1	77,5	55,1	80,4	53,1	40,1	-1,5
ячмінь								
озимий та ярий	118,1	7,3	106,6	29,4	110,1	61,6	40,2	-1,3
жито озиме	44,0	-2,5	94,6	16,3	93,8	83,4	27,0	0,2
овес	7,3	0,4	105,6	2,8	103,5	13,5	25,8	0,5
зернобобові культури	2,2	0,1	105,5	0,7	115,5	40,2	31,2	-2,9
Ріпак озимий та ярий	52,4	-12,0	81,4	15,7	87,8	78,5	33,3	-2,7
Картопля	57,9	1,8	103,3	3,6	102,1	5,2	163,0	2,0
Овочі відкритого ґрунту	56,3	1,0	101,7	3,7	100,3	32,7	151,0	2,0
Плоди та ягоди	30,5	-9,3	76,7	2,5	102,2	x	122,8	-40,9

<sup>1</sup> Станом на 1 червня 2015р.

<sup>2</sup> У початково оприбуткованій вазі.



Станом на 1 серпня п.р. господарствами всіх категорій зернові та зернобобові культури (без кукурудзи) скошено та обмолочено на площі 104,5 тис.га, що становить 52,8% площ, посіяних під урожай 2015р. Із зібраної площі одержано 392,9 тис.т зерна (на 12,9% менше, ніж на початок серпня 2014р.), що зумовлено зменшенням зібраної площі (на 1,1 тис.т, або на 9,9%) та зниженням середньої урожайності цих культур (на 1,3 ц, або на 3,3%).

У загальному валовому зборі зернових і зернобобових культур 56,2% становить виробництво пшениці (220,7 тис.т), 30,1% – ячменю (118,1 тис.т).

Сільськогосподарськими підприємствами вироблено 105,1 тис.т зерна, що на 32,1% менше, ніж на 1 серпня 2014р., господарствами населення – 287,8 тис.т (на 2,9% менше). Середня урожайність зернових і зернобобових культур зменшилась в аграрних підприємствах на 1,6 ц, або на 3,6% (зібрано по 43,3 ц з 1 га), у господарствах населення – на 0,5 ц, або на 1,4% (по 35,9 ц з 1 га).

Загальні обсяги виробництва зерна порівняно з відповідним періодом 2014р. збільшено лише сільськогосподарськими підприємствами Корецького (у 8,6 раза), Рокитнівського (у 4,1 раза), Березнівського (на 23,3%) та Гощанського (на 1,0%) районів.

Усіма категоріями господарств зібрано 52,4 тис.т ріпаку (на 18,6% менше, ніж на 1 серпня 2014р.), що зумовлено зменшенням його середньої врожайності на 2,7 ц з 1 га.

Валовий збір картоплі (57,9 тис.т) зріс на 3,3%, що зумовлено збільшенням зібраної площі на 2,1% та зростанням середньої урожайності на 2,0 ц, або на 1,2%.

На початок серпня п.р. загальне виробництво овочевої продукції (67,9 тис.т) збільшилося на 12,6%, у т.ч. сільськогосподарськими підприємствами зібрано 3,2 тис.т (на 5,8% більше), господарствами населення – 64,7 тис.т (на 13,0% більше).

Господарствами населення у 2015р. вирощено 99,9% загального урожаю картоплі, плодів та ягід; 95,2% овочів; 73,2% зерна; 0,1% ріпаку.

На 1 серпня п.р. аграрними підприємствами (крім малих) проведено підготовку ґрунту під посіви озимих культур на площі 1,5 тис.га, (на 52,6% менше, ніж торік).

**Тваринництво.** У січні–липні п.р. індекс обсягу виробництва продукції тваринництва порівняно з відповідним періодом 2014р. становив 97,9%, у т.ч. в сільськогосподарських підприємствах – 102,0%, у господарствах населення – 96,9%.

Виробництво основних видів тваринницької продукції за січень–липень 2015р. характеризується такими даними:

	Усі категорії господарств		Сільсько-господарські підприємства		Господарства населення		Частка господарств населення у загальному виробництві, %	
	2015р.	2015р. у % до 2014р.	2015р.	2015р. у % до 2014р.	2015р.	2015р. у % до 2014р.	2015р.	2014р.
М'ясо (реалізація худоби та птиці на забій у живій вазі), тис.т	44,0	88,0	11,9	85,6	32,1	88,9	73,0	72,2
Молоко, тис.т	263,9	97,7	38,0	108,6	225,9	96,0	85,6	87,0
Яйця, млн.шт.	351,9	108,2	118,0	126,3	233,9	100,9	66,5	71,3

У господарствах усіх категорій порівняно з січнем–липнем 2014р. загальні обсяги виробництва м'яса (реалізації худоби та птиці на забій у живій вазі) зменшено на 12,0%, у т.ч. у сільськогосподарських підприємствах – на 14,4%, у господарствах населення – на 11,1%.

В аграрних підприємствах (крім малих) загальні обсяги виробництва м'яса збільшено лише у Здолбунівському (в 1,5 раза), Острозькому (на 46,7%), Рівненському (на 23,3%) та Дубровицькому (на 8,3%) районах. Зменшення реалізації худоби та птиці на забій відбулося у сільськогосподарських підприємствах 10 районів області, з них найсуттєвіше – у Костопільському (на 68,0%), Рокитнівському (на 60,2%), Демидівському (на 58,9%), Сарненському (на 55,8%), Володимирецькому (на 53,3%) та Гощанському (на 51,0%).

У структурі реалізації худоби та птиці на забій сільськогосподарськими підприємствами (крім малих) частка птиці всіх видів становила 61,7% (у січні–липні 2014р. – 67,8%), у т.ч. бройлерів – 100,0% (на рівні січня–липня 2014р.); свиней – 23,4% (16,9%), великої рогатої худоби – 14,9% (15,2%).

Сільськогосподарськими підприємствами (крім малих) у січні–липні 2015р. порівняно з відповідним періодом 2014р. скорочено обсяг вирощування худоби та птиці на 8,1%, у т.ч. птиці – на 17,0%, великої рогатої худоби – на 5,1%, разом з цим вирощування свиней збільшено на 49,0%. Середньодобові прирости великої рогатої худоби на вирощуванні, відгодівлі та нагулі збільшилися на 4,3%, свиней – на 27,9% і відповідно становили 463 г та 454 г.

В аграрних підприємствах відношення загального обсягу вирощування худоби та птиці до реалізації тварин на забій становило 115,7% (торік – 107,7%).

У січні–липні п.р. порівняно з відповідним періодом 2014р. загальне виробництво молока зменшилося на 2,3%, у т.ч. у сільськогосподарських

підприємствах – збільшилося на 8,6%, у господарствах населення – зменшилося на 4,0%.

Обсяги виробництва молока порівняно з січнем–липнем 2014р. збільшилися у сільськогосподарських підприємствах (крім малих) Радивилівського (на 46,6%), Демидівського (на 35,0%), Костопільського (на 30,2%), Гощанського (на 19,7%) та Млинівського (на 15,5%) районів.

Скорочення обсягів виробництва молока зафіксовано у 8 районах, з них найсуттєвіше у господарствах Володимирецького (на 34,8%) та Рівненського (на 27,0%) районів.

Середній надій молока від однієї корови в аграрних підприємствах збільшився на 210 кг, або на 7,8%, і становив 2906 кг. Найвищі надої молока на одну корову спостерігалися у господарствах Радивилівського (3940 кг), Гощанського (3918 кг), Млинівського (3153 кг) та Острозького (2904 кг) районів. Водночас, у Володимирецькому районі цей показник становив лише 961 кг, Березнівському – 1058 кг.

Виробництвом яєць у січні–липні 2015р. займалися сільськогосподарські підприємства 3 районів. Порівняно з відповідним періодом минулого року їх виробництво збільшилося на 26,4% (при збільшенні виходу яєць від однієї курки-несучки з 165 яєць до 180 яєць, або на 9,1%).

За розрахунками, на 1 серпня 2015р. чисельність поголів'я худоби та птиці характеризується такими даними:

	(тис. голів)					
	Усі категорії господарств		Сільськогосподарські підприємства		Господарства населення	
	2015р.	2015р. у % до 2014р.	2015р.	2015р. у % до 2014р.	2015р.	2015р. у % до 2014р.
Велика рогата худоба	179,0	86,0	32,9	93,2	146,1	84,5
у т.ч. корови	104,5	90,9	14,3	96,6	90,2	90,1
Свині	315,6	88,9	33,9	150,7	281,7	84,7
Вівці та кози	24,4	105,2	1,6	88,9	22,8	106,5
Птиця	8160,7	100,5	1695,2	98,4	6465,5	101,0

У сільськогосподарських підприємствах (крім малих) спостерігалось збільшення великої рогатої худоби у Демидівському (на 19,3%), Млинівському (на 17,8%) та Костопільському (на 4,2%) районах, у т.ч. корів у Радивилівському (на 21,0%), Костопільському (на 14,6%) та Млинівському (на 10,7%) районах, свиней – у Рівненському (у 5,5 раза), Демидівському (на 38,1%), Володимирецькому (на 21,7%), Млинівському (на 16,3%) та Дубенському (на 14,1%) районах.

Найбільше скорочення поголів'я великої рогатої худоби зафіксовано в Рокитнівському (на 30,0%), Володимирецькому (на 29,1%) та Здолбунівському (на 24,2%) районах, у т.ч. корів у Здолбунівському (на 20,8%), Рокитнівському (на 19,6%) та Володимирецькому (на 14,0%) районах, свиней – у Березнівському (на 58,8%) та Острозькому (на 46,2%) районах.

На початок серпня 2015р. населенням утримувалося 81,6% загального поголів'я великої рогатої худоби (торік – 83,0%), у т.ч. корів – 86,3% (87,1%), свиней – 89,3% (93,7%), овець і кіз – 93,4% (92,2%), птиці – 79,2% (78,8%).

В аграрних підприємствах (крім малих), що займалися тваринництвом, станом на 1 серпня п.р. було в наявності кормів усіх видів 41,0 тис.т корм.од, що на 24,4% більше, ніж на 1 серпня 2014р., у т.ч. концентрованих кормів – 16,6 тис.т корм.од (на 36,2% більше). У розрахунку на одну умовну голову великої худоби припадало по 5,9 ц корм.од кормів усіх видів, у т.ч. концентрованих – по 2,4 ц корм.од (торік – відповідно 4,8 ц та 1,8 ц корм.од).

**Реалізація сільськогосподарської продукції.** Загальний обсяг реалізованої аграрними підприємствами власно виробленої продукції за січень–липень 2015р. порівняно з січнем–липнем 2014р. зменшився на 8,8%, у т.ч. продукції рослинництва – на 21,4%, тваринництва – збільшився на 13,9%.

Середні ціни продажу аграрної продукції сільськогосподарськими підприємствами (крім малих) за всіма напрямками реалізації проти січня–липня 2014р. збільшилися в 1,7 раза, у т.ч. продукції рослинництва – в 1,9 раза, тваринництва – на 40,6%.

Обсяги та ціни реалізації сільськогосподарськими підприємствами (крім малих) основних видів аграрної продукції за січень–липень 2015р. характеризуються такими даними:

	Обсяг реалізованої продукції		Середня ціна реалізації			
	т	у % до січня–липня 2014р.	грн. за т (тис.шт.)	у % до січня–липня 2014р.	ДОВІДКОВО: липень 2015р.	
					грн. за т (тис.шт.)	у % до червня 2015р.
Зернові культури	114243	49,1	2733,3	186,6	2818,8	120,1
у тому числі						
пшениця	45818	160,3	2872,8	154,0	2507,5	109,5
жито	487	31,6	1858,8	150,9	2322,6	151,7
ячмінь	16490	90,2	2719,4	163,3	2765,3	115,0
кукурудза	48494	26,8	2528,0	184,4	2855,1	124,7
Насіння соняшнику	3564	131,8	7888,3	226,0	–	–
Соя	26727	230,7	7977,2	179,1	6481,4	91,8
Ріпак	26572	104,2	7016,6	185,3	7017,0	112,7
Картопля	353	81,5	1683,3	74,5	3859,9	171,0
Овочі	3476	81,6	11632,9	187,2	6326,7	63,9
у т.ч. овочі закритого ґрунту	2282	107,2	15785,5	150,2	7830,0	76,2
Худоба та птиця (у живій вазі)	11734	114,2	17359,8	140,8	20923,1	111,3
у тому числі						
велика рогата худоба	1956	92,6	19872,3	173,6	20020,5	95,2
свині	2587	109,0	23195,1	152,4	25383,2	100,4
птиця	7181	126,0	14569,4	125,5	18590,8	113,1
Молоко	37231	110,8	4146,8	120,6	4113,9	102,2
Яйця, тис.шт.	113016	120,1	988,0	181,5	1060,1	97,3

Порівняно з січнем–липнем 2014р. загальні обсяги продажу худоби та птиці збільшили аграрні підприємства Демидівського (у 7,9 раза), Радивилівського (у 2,5 раза), Здолбунівського (на 70,4%), Острозького (на 40,7%), Млинівського (на 38,1%) та Рівненського (на 15,2%) районів. Продаж великої рогатої худоби збільшено у Демидівському (в 11,5 раза), Здолбунівському (у 2,5 раза), Млинівському (на 40,5%) та Острозькому (на 40,0%) районах; свиней – в Острозькому (у 9,0 раза), Демидівському (у 7,5 раза), Рівненському (на 34,6%) та Радивилівському (на 4,0%) районах; птиці – у Здолбунівському (у 5,3 раза), Радивилівському (у 2,6 раза) та Сарненському (в 1,9 раза) районах.

Продаж молока збільшили аграрні підприємства Демидівського (на 44,8%), Млинівського (на 32,6%), Гощанського (на 20,8%), Радивилівського (на 14,7%), Здолбунівського (на 2,4%) та Острозького (на 2,1%) районів.

За угодами оренди земельних та майнових паїв сільськогосподарськими підприємствами селянам було видано 3570 т зерна та 1,5 т м'яса.

Сільськогосподарськими підприємствами (крім малих) за січень–липень 2015р. отримано дотацій та компенсацій для підтримки тваринництва за рахунок коштів податку на додану вартість на суму 183,9 тис.грн., у т.ч. за реалізовану худобу – 11,5 тис.грн., за молоко – 172,4 тис.грн.

**Наявність зерна та насіння соняшнику.** На 1 серпня 2015р. в сільськогосподарських підприємствах (крім малих) та підприємствах, що здійснюють зберігання, переробку зернових культур, було в наявності 112,1 тис.т зерна (на 31,4% менше проти 1 серпня 2014р.), у т.ч. 50,5 тис.т пшениці, 32,8 тис.т ячменю, 17,7 тис.т кукурудзи, 4,2 тис.т жита. Безпосередньо у сільськогосподарських підприємствах зберігалось 78,5 тис.т зерна, у т.ч. 31,2 тис.т пшениці, 24,3 тис.т ячменю, 14,9 тис.т кукурудзи, 1,9 тис.т жита. Запаси насіння соняшнику становили 3,0 т.

Середня закупівельна ціна на зерно, яку пропонують зберігаючі та переробні підприємства, у січні–липні 2015р. становила 3224,0 грн. за т проти 1839,7 грн. за т у січні–липні 2014р.

## БУДІВНИЦТВО

За січень–липень 2015р. будівельними підприємствами області виконано робіт у фактичних цінах на суму 509,9 млн.грн. Порівняно з січнем–липнем 2014р. обсяги будівництва зменшилися на 40,1%.

### Обсяги виконаних будівельних робіт за видами будівельної продукції

	Виконано будівельних робіт за січень–липень 2015р.		
	тис.грн.	у % до загального обсягу	у % до січня– липня 2014р.
<b>Будівництво</b>	<b>509945</b>	<b>100,0</b>	<b>59,9</b>
Будівлі	177209	34,8	93,3
житлові	35266	6,9	79,4
нежитлові	141943	27,9	98,0
Інженерні споруди	332736	65,2	50,1

Серед видів будівельної продукції переважають обсяги виконаних будівельних робіт з будівництва споруд – 65,2%.

Нове будівництво, реконструкція та технічне переозброєння склали 75,1% загального обсягу будівельних робіт, капітальний і поточний ремонти – 13,3% та 11,6% відповідно.

**Примітка.** Можливі уточнення даних у наступних статистичних виданнях.

### Обсяги виконаних будівельних робіт по містах та районах

	Виконано будівельних робіт за січень–липень 2015р.	
	тис.грн.	у % до загального обсягу
<b>Рівненська область</b>	<b>509945</b>	<b>100,0</b>
м.Рівне	379944	74,5
м.Дубно	1587	0,3
м.Кузнецовськ	61697	12,1
м.Острог	1209	0,2
райони		
Березнівський	... <sup>1</sup>	... <sup>1</sup>
Володимирецький	6414	1,3
Гощанський	... <sup>1</sup>	... <sup>1</sup>
Демидівський	—	—
Дубенський	667	0,1
Дубровицький	315	0,1
Зарічненський	622	0,1
Здолбунівський	11319	2,2
Корецький	121	0,0
Костопільський	2954	0,6
Млинівський	—	—
Острозький	73	0,0
Радивилівський	... <sup>1</sup>	... <sup>1</sup>
Рівненський	25966	5,1
Рокитнівський	66	0,0
Сарненський	8865	1,7

<sup>1</sup> Інформація конфіденційна відповідно до Закону України «Про державну статистику».

За січень–червень 2015р. прийнято в експлуатацію 109,8 тис.м<sup>2</sup> загальної площі житла, що на 7,0% менше, ніж за січень–червень 2014р.

Значну частину житла (83,8% загального обсягу) прийнято в експлуатацію в одноквартирних будинках, 15,9% – в будинках з двома та більше квартирами, та 0,3% – у гуртожитку.

Загальна площа прийнятого в експлуатацію житла по містах та районах характеризується такими даними:

	Усього		У тому числі			
			у міських поселеннях		у сільській місцевості	
	м <sup>2</sup> загальної площі	у % до січня–червня 2014р.	м <sup>2</sup> загальної площі	у % до січня–червня 2014р.	м <sup>2</sup> загальної площі	у % до січня–червня 2014р.
<b>Рівненська область</b>	<b>109806</b>	<b>93,0</b>	<b>60826</b>	<b>92,6</b>	<b>48980</b>	<b>93,6</b>
м.Рівне	34626	77,6	34626	77,6	–	–
м.Дубно	1912	105,1	1912	105,1	–	–
м.Кузнецовськ	837	402,4	837	402,4	–	–
м.Острог	888	274,1	888	274,1	–	–
райони						
Березнівський	7795	99,1	1914	78,7	5881	108,2
Володимирецький	8337	95,7	2743	188,0	5594	77,1
Гошанський	1084	116,9	637	169,0	447	81,3
Демидівський	473	147,8	317	–	156	48,8
Дубенський	1870	165,3	237	72,3	1633	203,4
Дубровицький	3199	182,9	986	87,5	2213	355,8
Зарічненський	500	17,8	174	12,5	326	23,0
Здолбунівський	2245	96,6	1344	160,2	901	60,6
Корецький	443	39,8	145	105,8	298	30,6
Костопільський	8246	309,8	6612	454,4	1634	135,4
Млинівський	1259	77,4	493	67,1	766	86,0
Острозький	169	32,8	–	–	169	32,8
Радивилівський	1771	96,4	582	60,9	1189	134,7
Рівненський	16421	73,8	282	17,3	16139	78,3
Рокитнівський	4414	128,0	1352	180,3	3062	113,5
Сарненський	13317	113,3	4745	92,5	8572	129,4

У міських поселеннях прийнято в експлуатацію 60,8 тис.м<sup>2</sup> загальної площі житла (55,4% загального обсягу), у сільській місцевості – 49,0 тис.м<sup>2</sup> (44,6%).

У м.Рівне та Рівненському районі збудовано 46,5% загального обсягу житла, ще 38,3% – у Березнівському, Володимирецькому, Костопільському, Рокитнівському та Сарненському районах.

За рахунок коштів державного бюджету прийняття в експлуатацію житла не відбувалося.



За січень–червень 2015р. прийнято в експлуатацію 925 квартир. Середній розмір квартири становить 118,4 м<sup>2</sup> загальної площі, при цьому у сільській місцевості – 136,1 м<sup>2</sup>, у міських поселеннях – 107,2 м<sup>2</sup>.

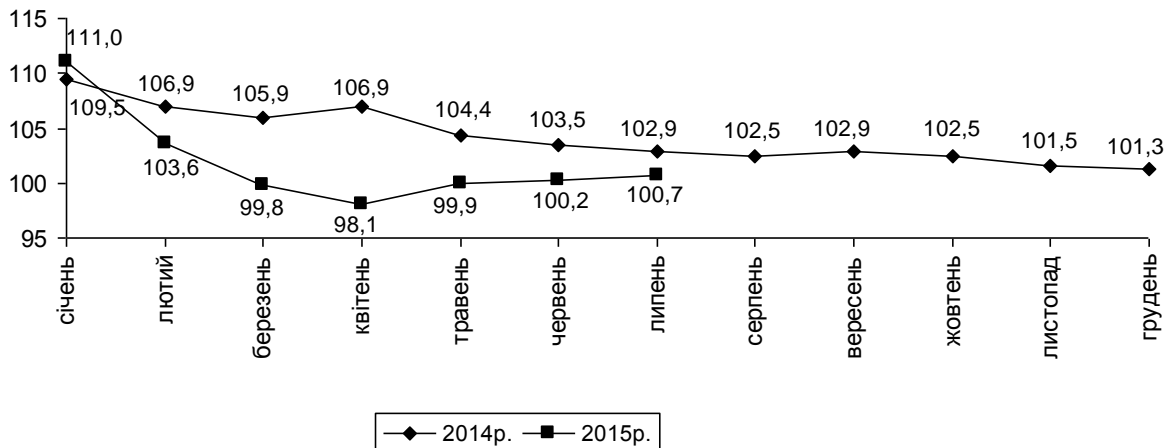
Крім того, в області зведені дачні та садові будинки загальною площею 1,4 тис.м<sup>2</sup>, що у 4,8 раза більше, ніж у січні–червні 2014р.

За січень–червень 2015р. завершено реконструкцію й прийнято в експлуатацію ряд виробничих об'єктів і потужностей, серед яких місцеві водопровідні мережі протяжністю 4,03 км, місцеві електросилові мережі – 2,42 км, будівлі для зберігання зерна на 14,0 тис.т, торгові центри, магазини торговою площею 3,7 тис.м<sup>2</sup> та інші.

## ТРАНСПОРТ І ЗВ'ЯЗОК

У січні–липні 2015р. підприємствами транспорту виконано **вантажооборот** в обсязі 5,4 млрд.ткм, що на 0,7% більше, ніж у січні–липні 2014р.

**Вантажооборот підприємств транспорту**  
(наростаючим підсумком у % до відповідного періоду попереднього року)



За січень–липень 2015р. усіма видами транспорту **перевезено** 6,4 млн.т вантажів, або 82,5% обсягів січня–липня 2014р.

	Вантажооборот		Перевезено (відправлено) вантажів	
	млн.ткм	у % до січня–липня 2014р.	тис.т	у % до січня–липня 2014р.
<b>Транспорт</b>	<b>5380,2</b>	<b>100,7</b>	<b>6389,4</b>	<b>82,5</b>
залізничний <sup>1</sup>	4851,9	102,3	5155,5	88,2
автомобільний <sup>2</sup>	528,3	87,6	1233,9	64,9
авіаційний	—	—	—	—

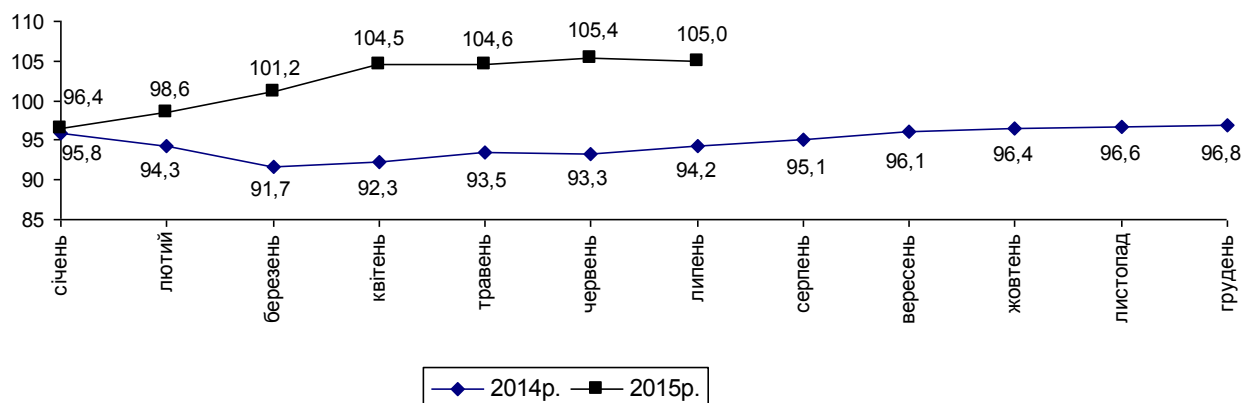
<sup>1</sup> Відправлення вантажів по Відокремленому підрозділу «Рівненська дирекція залізничних перевезень» за даними Державного територіально-галузевого об'єднання «Львівська залізниця».

<sup>2</sup> З урахуванням вантажних перевезень, виконаних фізичними особами-підприємцями.

**Залізничним транспортом відправлено 5,2 млн.т вантажів, що становить 88,2% обсягів січня–липня 2014р.** Відправлення лісових вантажів зменшилося на 4,0%, цементу – на 4,5%, кам'яного вугілля – на 23,5%, будівельних матеріалів – на 24,0%, чорних металів – на 50,0%, нафти і нафтопродуктів – на 60,8%. У той же час відправлення зерна і продуктів перемолу збільшилося в 1,7 раза, хімічних і мінеральних добрив – на 23,2%, брухту чорних металів – на 12,4%.

За січень–липень 2015р. усіма видами транспорту виконано **пасажи́рооборот** в обсязі 1,4 млрд.пас.км, що на 5,0% більше обсягів січня–липня 2014р.

**Пасажи́рооборот підприємств транспорту**  
(наростаючим підсумком у % до відповідного періоду попереднього року)



Послугами **пасажи́рського транспорту** за січень–липень 2015р. скористалося 81,1 млн. пасажирів, що на 6,9% більше, ніж за січень–липень 2014р.

	Пасажи́рооборот		Перевезено (відправлено) пасажирів	
	млн.пас.км	у % до січня–липня 2014р.	тис.	у % до січня–липня 2014р.
<b>Транспорт</b>	<b>1438,1</b>	<b>105,0</b>	<b>81106,4</b>	<b>106,9</b>
залізничний <sup>1</sup>	723,3	116,8	6746,6	106,5
автомобільний <sup>2</sup>	637,1	90,2	55408,2	94,7
тролейбусний	77,7	172,6	18951,6	172,6
авіаційний	—	—	—	—

<sup>1</sup> Відправлення пасажирів по Відокремленому підрозділу «Рівненська дирекція залізничних перевезень» за даними Державного територіально-галузевого об'єднання «Львівська залізниця».

<sup>2</sup> З урахуванням пасажирських перевезень, виконаних фізичними особами-підприємцями.

**Підприємствами пошти та зв'язку за січень–червень 2015р.** від надання послуг отримано доходу на загальну суму 400,8 млн.грн., що на 14,4% більше, ніж за січень–червень 2014р.

Доходи від послуг пошти та зв'язку, наданих населенню, зросли на 3,3%, іншим споживачам – на 48,2% і становили відповідно 272,7 млн.грн. та 128,1 млн.грн.

У загальній структурі доходу від надання послуг пошти та зв'язку населенню 76,5% припадало на доходи від мобільного зв'язку, 8,3% – від надання доступу до мережі «Інтернет», 7,7% – від телефонного міського зв'язку, 2,7% – від поштового зв'язку, 2,6% – від телефонного сільського зв'язку, 0,9% – від телефонного міжміського (включаючи міжнародний) зв'язку, 0,8% – від кабельного телебачення.

## ЗОВНІШНЬОЕКОНОМІЧНА ДІЯЛЬНІСТЬ

Обсяг експорту **товарів та послуг**<sup>1</sup> за січень–червень 2015р. становив 219,8 млн.дол. США та 92,9 млн.дол. Порівняно із січнем–червнем 2014р. експорт скоротився на 13,2%, імпорт – на 31,4%. Позитивне сальдо зовнішньоторговельного балансу становило 126,9 млн.дол. (у січні–червні 2014р. також позитивне – 117,8 млн.дол.).

У січні–червні 2015р. експорт **товарів** становив 215,8 млн.дол. США, імпорт – 86,5 млн.дол. Порівняно з січнем–червнем 2014р. експорт скоротився на 10,0%, імпорт – на 31,4%. Позитивне сальдо становило 129,3 млн.дол. (за січень–червень 2014р. також позитивне – 113,7 млн.дол.).

Зовнішньоторговельні операції товарами область здійснювала з партнерами 99 країн світу.

Інформацію щодо зовнішньої торгівлі товарами з найбільшими торговими партнерами за січень–червень 2015р. наведено в таблиці.

	Експорт			Імпорт		
	тис.дол. США	у % до січня– червня 2014р.	у % до загального обсягу	тис.дол. США	у % до січня– червня 2014р.	у % до загального обсягу
<b>Усього</b>	<b>215809,7</b>	<b>90,0</b>	<b>100,0</b>	<b>86547,9</b>	<b>68,6</b>	<b>100,0</b>
у тому числі						
Австралія	4522,8	126,5	2,1	3,2	226,0	0,0
Бельгія	17746,3	204,5	8,2	1094,3	152,2	1,3
Білорусь	4215,6	38,2	2,0	7486,5	37,3	8,7
Велика Британія	2272,9	85,3	1,1	1684,4	272,1	1,9
Іспанія	1964,4	50,3	0,9	1375,2	63,2	1,6
Італія	15713,2	159,8	7,3	3484,3	37,3	4,0
Канада	49,4	175,0	0,0	1096,6	165,8	1,3
Кенія	10092,3	77,3	4,7	12,8	817,8	0,0
Китай	280,3	46,0	0,1	6016,1	96,9	7,0
Литва	8446,5	101,4	3,9	909,0	18,1	1,1
Мексика	4016,5	2960,7	1,9	29,1	30,9	0,0
Нідерланди	3105,9	53,7	1,4	1062,5	61,3	1,2
Німеччина	18054,3	99,8	8,4	13062,1	84,4	15,1
Норвегія	58,7	136,3	0,0	889,8	150,5	1,0
Польща	22426,0	87,8	10,4	16650,3	107,3	19,2
Російська Федерація	19200,9	41,6	8,9	10704,2	78,1	12,4
Румунія	13784,6	106,3	6,4	818,2	48,0	0,9
США	1038,2	59,5	0,5	2811,1	69,0	3,2

<sup>1</sup> Для уникнення подвійного обліку загальні обсяги товарів та послуг розраховані за формулою: усього (товари і послуги) = товари + послуги – вартість послуг з переробки давальницької сировини, яка за січень–червень 2015р. склала в експорті 7,0 млн.дол. (за січень–червень 2014р. – 12,6 млн.дол.), в імпорті – 0,6 млн.дол. (за січень–червень 2014р. – 0,2 млн.дол.).

Продовження

	Експорт			Імпорт		
	тис.дол. США	у % до січня– червня 2014р.	у % до загально- го обсягу	тис.дол. США	у % до січня– червня 2014р.	у % до загально- го обсягу
Туреччина	17843,8	252,4	8,3	634,2	46,6	0,7
Угорщина	4348,0	44,8	2,0	536,2	91,9	0,6
Фінляндія	223,5	171,8	0,1	1869,4	98,8	2,2
Франція	8761,8	204,6	4,1	2262,3	43,4	2,6
Чехія	907,6	49,1	0,4	1613,6	55,5	1,9
<u>Довідково:</u>						
Країни СНД	30375,5	47,7	14,1	18205,4	53,8	21,0
Країни ЄС	123120,7	104,9	57,1	51552,8	73,0	59,6

У січні–червні 2015р. до країн Європейського Союзу експортовано 57,1% товарів від загального обсягу експорту, до інших країн – 42,9% (у січні–червні 2014р. – відповідно 48,9% та 51,1%).

Найвагоміші експортні поставки товарів серед країн-членів ЄС здійснювалися до Польщі, Німеччини, Бельгії, Італії та Румунії.

Серед інших країн світу найбільше екпортувалися товари до Російської Федерації та Туреччини.

Зокрема, у січні–червні 2015р. у загальному обсязі експорту найбільші поставки здійснювалися до Польщі – 10,4%, Російської Федерації – 8,9%, Німеччини – 8,4%, Туреччини – 8,3%, Бельгії – 8,2%, Італії – 7,3%, Румунії – 6,4%.

Порівняно з січнем–червнем 2014р. експорт товарів збільшився до Бельгії у 2,0 раза (за рахунок добрив). Одночасно скоротився експорт до Російської Федерації на 58,4%, Польщі – на 12,2%.

Основу товарної структури експорту області складали продукція хімічної та пов'язаних з нею галузей промисловості, деревина і вироби з деревини.

У січні–червні 2015р. імпорт з країн Європейського Союзу становив 59,6% товарів від загального обсягу імпорту, з інших країн – 40,4% (у січні–червні 2014р. – відповідно 55,9% та 44,1%) .

Найвагоміші імпортні поставки товарів серед країн-членів ЄС здійснювалися з Польщі та Німеччини.

Серед інших країн світу найбільші імпортні поставки товарів спостерігалися із Російської Федерації, Білорусі та Китаю.

У загальному обсязі імпорту області найсуттєвіші надходження у січні–червні 2015р. здійснювалися з Польщі – 19,2%, Німеччини – 15,1%, Російської Федерації – 12,4%, Білорусі – 8,7%, Китаю – 7,0%.

Порівняно з січнем–червнем 2014р. збільшились імпортні поставки з Польщі на 7,3% (за рахунок пластмас, полімерних матеріалів; паперу і карто-

ну). Одночасно зменшилися поставки з Білорусі на 62,7%, Російської Федерації – на 21,9%, Німеччини – на 15,6%.

Основу товарної структури імпорту області складали полімерні матеріали, пластмаси та вироби з них, машини, обладнання та механізми; електротехнічне обладнання.

Інформацію щодо найважливіших товарних груп у структурі зовнішньої торгівлі області за січень–червень 2015р. наведено в таблиці.

Код і назва товарів згідно з УКТЗЕД	Експорт			Імпорт		
	тис.дол. США	у % до січня– червня 2014р.	у % до загаль- ного обсягу	тис.дол. США	у % до січня– червня 2014р.	у % до загаль- ного обсягу
<b>Усього</b>	<b>215809,7</b>	<b>90,0</b>	<b>100,0</b>	<b>86547,9</b>	<b>68,6</b>	<b>100,0</b>
у тому числі						
V. Мінеральні продукти	10554,4	35,9	4,9	6307,1	25,5	7,3
з них						
25 сіль; сірка; землі та каміння	10450,1	35,6	4,8	2512,7	122,1	2,9
VI. Продукція хімічної та пов'язаних з нею галузей промисловості	84959,7	148,7	39,4	11576,7	179,8	13,4
VII. Полімерні матеріали, пластмаси та вироби з них	877,1	107,9	0,4	14735,9	77,4	17,0
з них						
39 пластмаси, полімерні матеріали	837,0	114,9	0,4	13084,5	78,4	15,1
IX. Деревина і вироби з деревини	45046,9	71,5	20,9	1290,7	51,4	1,5
XVI. Машини, обладнання та механізми; електротехнічне обладнання	5866,8	66,6	2,7	13737,1	73,4	15,9
з них						
84 реактори ядерні, котли, машини	3867,9	60,4	1,8	12243,4	79,8	14,1

За січень–червень 2015р. загальні обсяги експорту-імпорту **послуг** становили 11,0 млн.дол. США та 7,0 млн.дол., по відношенню до січня–червня 2014р. вони склали 42,1% та 73,8% відповідно. Позитивне сальдо становило 4,0 млн.дол. (за січень–червень 2014р. також позитивне – 16,6 млн.дол.).

На формування позитивного сальдо найбільше вплинули окремі види послуг: послуги з переробки матеріальних ресурсів (6,4 млн.дол.) та транспортні послуги (0,4 млн.дол.).

Зовнішньоторговельні операції послугами область здійснювала з партнерами 71 країни світу.

Інформацію щодо зовнішньої торгівлі послугами з найбільшими торговими партнерами наведено в таблиці.

	Експорт		Імпорт	
	тис.дол. США	у % до січня– червня 2014р.	тис.дол. США	у % до січня– червня 2014р.
<b>Усього</b>	<b>10995,5</b>	<b>42,1</b>	<b>6985,6</b>	<b>73,8</b>
у тому числі				
Австрія	36,9	48,4	54,1	22,4
Білорусь	57,2	41,8	50,7	44,8
Велика Британія	603,3	65,9	313,2	734,1
Естонія	10,7	74,6	128,8	484,1
Іспанія	0,7	77,2	77,1	113,6
Італія	627,2	53,0	1150,4	95,4
Канада	4897,8	48,4	–	–
Кіпр	18,1	15,6	459,5	911,6
Латвія	86,1	82,2	53,9	8426,6
Литва	41,6	27,4	88,2	685,2
Нідерланди	125,1	153,7	133,3	95,8
Німеччина	1135,0	84,7	955,5	88,4
Польща	486,1	114,7	957,0	61,3
Португалія	1159,0	84,9	–	–
Російська Федерація	450,0	5,5	1259,4	54,8
Словаччина	74,6	49,3	26,8	127,3
Словенія	1,3	335,9	232,5	62,8
США	3,4	21,3	81,8	126,5
Угорщина	6,9	16,2	537,1	68,5
Франція	332,5	56,3	163,6	82,1
Швейцарія	567,6	100,6	71,9	104,9
<u>Довідково:</u>				
Країни СНД	591,0	7,1	1327,9	54,4
Країни ЄС	4856,5	72,3	5379,1	80,9

До країн Європейського Союзу експортовано 44,2% послуг від загального обсягу експорту, до інших країн – 55,8% (у січні–червні 2014р. – відповідно 25,7% та 74,3%).

Найвагоміші експортні поставки послуг серед країн-членів ЄС здійснювалися до Португалії (10,5%), Німеччини (10,3%), Італії (5,7%) та Великої Британії (5,5%).

Серед інших країн світу найбільше послуг було надано Канаді (44,5%), Швейцарії (5,2%) та Російській Федерації (4,1%).

Серед країн-партнерів відбулося зростання експорту послуг до Нідерландів на 53,7%, Польщі – на 14,7% та Швейцарії – на 0,6%.

Найсуттєвіше зменшення експорту відбулося в обсягах послуг, наданих до Канади – на 51,6%, Італії – на 47,0%, Франції – на 43,7%, Великої Британії – на 34,1%, Німеччини – на 15,3% та Португалії – на 15,1%.

Найбільшу питому вагу в загальному обсязі експорту області склали послуги з переробки матеріальних ресурсів (63,6%) та транспортні послуги (29,8%).

Порівняно з січнем–червнем 2014р. зменшилися обсяги наданих транспортних послуг (на 72,2%), ділових послуг (на 62,8%), послуг з переробки матеріальних ресурсів (на 44,7%) та послуг з будівництва (на 38,0%).

Імпорт з країн Європейського Союзу становив 77,0% від загального обсягу імпорту, з інших країн – 23,0% (за січень–червень 2014р. – 70,2% та 29,8% відповідно).

Серед країн ЄС найвагоміші імпортні надходження послуг здійснювалися з Італії (16,5%), Німеччини та Польщі (по 13,7%), Угорщини (7,7%) та Великої Британії (4,5%).

Серед інших країн світу у загальному обсязі імпорту найбільше переважали послуги, одержані від Російської Федерації – 18,0%, Кіпру – 6,6%, США – 1,2%, Туреччини – 0,9% та Білорусі – 0,7%.

Найбільші зростання спостерігалися в обсягах імпорту послуг, одержаних від Кіпру – у 9,1 раза, Великої Британії – у 7,3 раза, Литви – у 6,9 раза та Естонії – у 4,8 раза. При цьому зменшились у січні–червні 2015р. обсяги імпорту послуг із Австрії на 77,6%, Російської Федерації – на 45,2%, Польщі – на 38,7%, Словенії – на 37,2%, Угорщини – на 31,5% та Німеччини – на 11,6%.

Найбільшу питому вагу в загальному обсязі імпорту послуг складали транспортні послуги (40,8%), послуги, пов'язані з подорожами (16,4%), ділові послуги (13,9%), послуги з ремонту та технічного обслуговування (11,6%) та послуги з переробки матеріальних ресурсів (8,4%).

Імпорт послуг зменшився порівняно з січнем–червнем 2014р. за рахунок зменшення обсягів послуг, пов'язаних з подорожами на 41,7%, фінансовою діяльністю – на 33,4%, транспортними та діловими послугами – на 29,3% та 26,3% відповідно. При цьому збільшились обсяги імпорту послуг з будівництва у 6,6 раза та послуги з переробки матеріальних ресурсів – у 2,5 раза.



Інформацію щодо основних видів послуг у структурі зовнішньої торгівлі послугами області за січень–червень 2015р. наведено у таблиці.

Вид послуг	Експорт			Імпорт		
	тис.дол. США	у % до січня–червня 2014р.	у % до загального обсягу	тис.дол. США	у % до січня–червня 2014р.	у % до загального обсягу
<b>Усього</b>	<b>10995,5</b>	<b>42,1</b>	<b>100,0</b>	<b>6985,6</b>	<b>73,8</b>	<b>100,0</b>
у тому числі						
послуги з переробки матеріальних ресурсів	6995,7	55,3	63,6	586,8	246,6	8,4
послуги з ремонту та технічного обслуговування, що не віднесені до інших категорій	–	–	–	807,6	92,5	11,6
транспортні послуги	3275,6	27,8	29,8	2851,3	70,7	40,8
послуги, пов'язані з подорожами	108,8	101,2	1,0	1143,0	58,3	16,4
послуги з будівництва	73,3	62,0	0,7	33,1	660,3	0,5
послуги, пов'язані з фінансовою діяльністю	–	–	–	438,7	66,6	6,3
роялті та інші послуги, пов'язані з використанням інтелектуальної власності	–	–	–	73,2	65,1	1,0
послуги у сфері телекомунікації, комп'ютерні та інформаційні послуги	42,9	49,7	0,4	81,2	30,3	1,2
ділові послуги	483,0	37,2	4,4	970,7	73,7	13,9
послуги приватним особам, культурні та рекреаційні послуги	16,4	26,4	0,1	–	–	–

Обсяг унесених прямих іноземних інвестицій<sup>1</sup> (акціонерного капіталу) з початку інвестування в економіку області на 01.07.2015 становив 246,2 млн.дол. США, у т.ч. з країн ЄС унесено 224,8 млн.дол. інвестицій (91,3% загального обсягу акціонерного капіталу), з інших країн світу – 21,4 млн.дол. (8,7%). Прямі інвестиції у розрахунку на одну особу населення склали 212,4 дол.

<sup>1</sup> Дані про прямі інвестиції в область є попередніми і можуть уточнюватись у наступних виданнях.

У січні–червні 2015р. в економіку області іноземними інвесторами вкладено 3,7 млн.дол. США прямих інвестицій (акціонерного капіталу). Зменшення капіталу за цей період становить 20,8 млн.дол. (у т.ч. за рахунок курсової різниці – 19,6 млн.дол.)

Інвестиції надійшли з 33 країн світу. До п'ятірки найактивніших країн–інвесторів входять: Німеччина – 62,3 млн.дол., Велика Британія – 52,1 млн.дол., Кіпр – 30,5 млн.дол., Нідерланди – 30,3 млн.дол. та Італія – 29,2 млн.дол.

Слід зазначити, що найбільш інвестиційно привабливими для нерезидентів є підприємства промисловості, в які вкладено 113,1 млн.дол. іноземних інвестицій (акціонерного капіталу). Значні обсяги інвестицій внесено нерезидентами у підприємства оптової та роздрібної торгівлі; ремонту автотранспортних засобів і мотоциклів – 45,8 млн.дол., транспорту, складського господарства, поштової та кур'єрської діяльності – 31,4 млн.дол., будівельні – 30,4 млн.дол. та підприємства сільського господарства, лісового господарства та рибного господарства – 19,7 млн.дол.

Про наявність прямих іноземних інвестицій (акціонерного капіталу) звітувало 221 підприємство області. За обсягами залучених прямих іноземних інвестицій провідні місця продовжують утримувати м.Рівне – 132,0 млн.дол. та Рівненський район – 63,0 млн.дол., куди спрямовано 79,2% обсягу прямих іноземних інвестицій регіону.

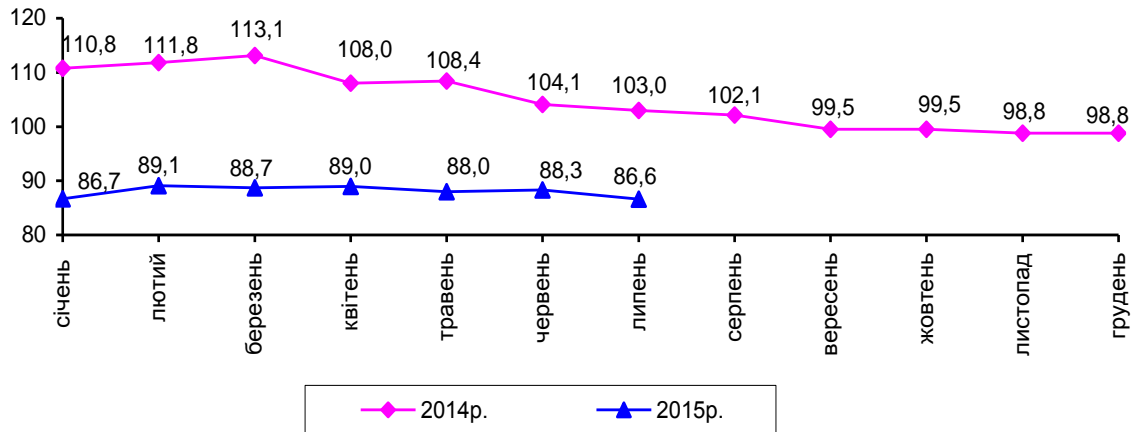
Заборгованість підприємств за кредитами та позиками, торговими кредитами та іншими зобов'язаннями (борговими інструментами), отриманими від прямих інвесторів, на 01.07.2015 становила 77,1 млн.дол. Найбільше їх надійшло з Німеччини та Швейцарії.

Загальний обсяг прямих іноземних інвестицій (акціонерного капіталу та боргових інструментів) на 01.07.2015 становив 323,3 млн.дол. США.

## ВНУТРІШНЯ ТОРГІВЛЯ

**Оборот роздрібної торгівлі<sup>1</sup>** за січень–липень 2015р. становив 13081,7 млн.грн., що на 13,4% менше обсягу січня–липня 2014р. У структурі обороту роздрібної торгівлі на організовані та неформальні ринки припадало 39,3%.

**Зміни обсягів обороту роздрібної торгівлі**  
(наростаючим підсумком у % до відповідного періоду попереднього року)



**Обсяг роздрібного товарообороту підприємств**, які здійснюють діяльність із роздрібної торгівлі, за січень–липень 2015р. склав 5356,2 млн.грн. і в порівнянних цінах зменшився проти січня–липня 2014р. на 14,0%.

Обсяг роздрібного товарообороту за липень 2015р. становив 838,9 млн.грн. і в порівнянних цінах проти липня 2014р. зменшився на 20,7%, а проти червня 2015р. збільшився на 5,4%.

Через мережу автозаправних станцій, що налічує 174 од, у липні 2015р. було продано в роздріб світлих нафтопродуктів, газу стисненого та скрапленого для автомобілів на 260,6 млн.грн., із них газойлів (палива дизельного) – на 131,7 млн.грн. (50,6%), бензину моторного – на 107,4 млн.грн. (41,2%), пропану і бутану скраплених – на 18,8 млн.грн. (7,2%), газу скрапленого або у газоподібному стані – на 2,7 млн.грн. (1,0%).

Газойлів (палива дизельного) було реалізовано 5,7 тис.т, що на 21,4% менше, ніж у липні 2014р., бензину моторного – 4,0 тис.т (на 12,0% менше), пропану і бутану скраплених – 1,3 тис.т (в 1,5 раза більше), газу скрапленого або у газоподібному стані – 0,2 тис.т (у 2,1 раза більше).

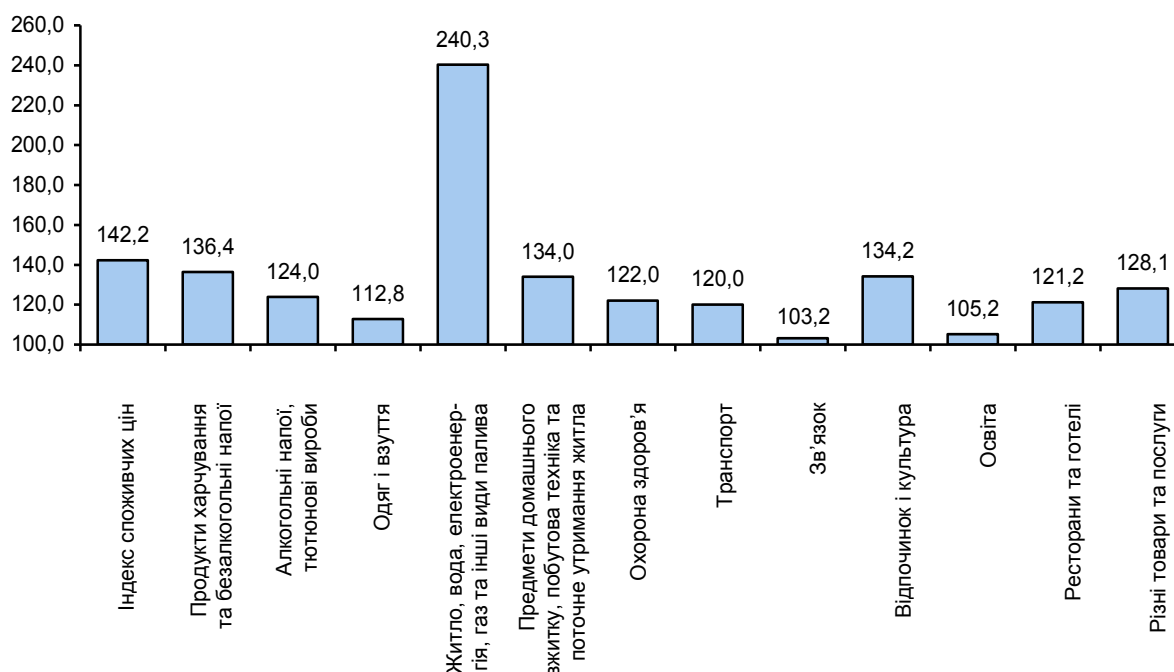
Крім того, обсяг оптового продажу підприємствам, установам, організаціям через мережу АЗС світлих нафтопродуктів, газу скрапленого та стисненого для автомобілів у липні 2015р. становив 59,7 млн.грн., із них дизельного пального – 37,3 млн.грн. (1,6 тис.т), бензину моторного – 16,6 млн.грн. (0,6 тис.т), газу скрапленого або у газоподібному стані – 4,0 млн.грн. (0,2 тис.т), пропану та бутану скрапленого – 1,8 млн.грн. (0,1 тис.т).

<sup>1</sup> Включає роздрібний товарооборот підприємств, які здійснюють діяльність із роздрібної торгівлі, розрахункові дані щодо обсягів продажу товарів на ринках та фізичними особами-підприємцями.

## ЦІНИ І ТАРИФИ

Індекс споживчих цін (ІСЦ) у липні 2015р. по області становив 99,8%, з початку року – 142,2%, по Україні – відповідно 99,0% та 139,3%.

**Індекси споживчих цін у 2015 році**  
(липень у % до грудня попереднього року)



На споживчому ринку в липні п.р. ціни на продукти харчування та безалкогольні напої знизилися на 0,7%. Найбільше (на 22,3%) подешевшали овочі, у т.ч. картопля – на 30,3%, цибуля – на 29,9%, капуста – на 23,6%, морква – на 20,1%, буряк – на 19,6%. Крім того, на 4,8–0,2% знизилися ціни на фрукти, молоко, масло, яйця, макаронні вироби, рибу та продукти з риби, кондитерські вироби з борошна, олію соняшникову, яловичину, сир. Водночас на 4,9–0,1% подорожчали кондитерські вироби з цукру, продукти переробки зернових, цукор, свинина, безалкогольні напої, маргарин та інші рослинні жири, рис, сало, сметана, птиця, хліб, кисломолочна продукція.

Ціни на алкогільні напої та тютюнові вироби підвищилися на 1,7%, у т.ч. алкогільні напої – на 2,7%, тютюнові вироби – на 1,0%.

Зростання цін (тарифів) на житло, воду, електроенергію, газ та інші види палива на 0,1% відбулося за рахунок підвищення тарифів на квартирну плату на 4,9%.

Предмети домашнього вжитку, побутова техніка стали дорожчими на 1,4%, у т.ч. домашній текстиль – на 3,5%, меблі та предмети обстановки, килими та інші види покриттів для підлоги – на 2,4%.

Ціни у сфері охорони здоров'я зросли на 0,4%, що насамперед спричинено зростанням цін на амбулаторні послуги – на 2,9% та послуг лікарень – на 0,1%.

Зниження цін на транспорт у цілому на 0,1% пов'язано зі здешевленням вартості автомобілів на 0,7%, палива та мастил – на 0,5%. Разом з цим на 1,2% і 0,3% відповідно подорожчали перевезення залізничним та автодорожнім пасажирським транспортом.

Ціни у сфері відпочинку та культури зросли на 1,1% в основному через подорожчання туристичних послуг на 2,5%, газет, книжок та канцелярських товарів – на 0,7%.

Продукти харчування та безалкогольні напої за січень–липень п.р. подорожчали на 36,4%. При цьому суттєво (на 86,0% та 47,7%) зросли в ціні фрукти і овочі. Крім того, на 62,6–1,0% стали дорожчими маргарин та інші рослинні жири, олія соняшникова, безалкогольні напої, рис, хліб, продукти переробки зернових, кондитерські вироби з цукру, риба та продукти з риби, макаронні вироби, кондитерські вироби з борошна, свинина, цукор, яловичина, кисломолочна продукція, сири, м'ясо птиці, сметана, масло, сало, молоко, яйця.

Зростання цін на алкогольні напої, тютюнові вироби на 24,0%, обумовлено подорожчанням алкогольних напоїв – на 26,0%, тютюнових виробів – на 22,5%.

Зростання цін (тарифів) на житло, воду, електроенергію, газ та інші види палива у 2,4 раза відбулося за рахунок суттєвого підвищення тарифів на природний газ у 5,5 раза, гарячу воду – на 45,7% та електроенергію – на 33,5%. Крім того, зросли ціни та тарифи на утримання та ремонт житла на 23,1%, скраплений газ – на 21,6%, каналізацію – на 13,7%, квартирну плату – на 8,0%, водопостачання – на 4,3%.

Подорожчання у сфері охорони здоров'я на 22,0% спричинено зростанням цін на фармацевтичну продукцію, медичні товари та обладнання на 28,3%, амбулаторні послуги – на 20,8% та послуги лікарень – на 9,5%.

Предмети домашнього вжитку, побутова техніка стали дорожчими на 34,0%, у т.ч. меблі та предмети обстановки – на 36,5%, домашній текстиль – на 35,5%, килими й інші види покриттів для підлоги – на 28,0%, побутова техніка – на 25,6%.

Підвищення цін на транспорт у цілому на 20,0% пов'язано з подорожчанням автомобілів на 26,3%, палива та мастил – на 21,0%. Крім того, на 16,6% зросла вартість транспортних послуг.

У сфері відпочинку і культури відбулося підвищення цін на 34,2%, що зумовлено зростанням вартості газет, книжок та канцелярських товарів на 59,5%, туристичних послуг – на 48,5%, аудіотехніки, фотоапаратури та обладнання для обробки інформації – на 20,9%, послуг відпочинку та культури – на 19,0%.

Одяг і взуття подорожчали на 12,8%, зокрема, взуття – на 17,7%, одяг – на 10,2%.

Подорожчання послуг освіти на 5,2% головним чином спричинено зростанням плати за утримання дітей у дошкільних закладах на 20,4%.

Індекси споживчих цін у 2015р. наведено у таблиці.

	(відсотків)				
	До попереднього місяця			До грудня попереднього року	
	травень 2015р.	червень 2015р.	липень 2015р.	липень 2015р.	Липень 2014р.
<b>Індекс споживчих цін</b>	<b>101,3</b>	<b>100,0</b>	<b>99,8</b>	<b>142,2</b>	<b>114,1</b>
<b>Продукти харчування та безалкогольні напої</b>	<b>101,5</b>	<b>99,8</b>	<b>99,3</b>	<b>136,4</b>	<b>114,1</b>
Продукти харчування	101,3	99,5	99,1	134,8	114,1
Хліб і хлібопродукти	101,7	98,2	100,8	143,5	116,6
Хліб	103,1	100,7	100,2	147,9	110,6
Макаронні вироби	103,8	97,1	98,7	140,0	115,1
М'ясо та м'ясопродукти	103,0	101,0	102,1	120,1	116,4
Риба та продукти з риби	96,7	98,9	98,8	142,4	130,4
Молоко, сир та яйця	101,4	98,7	99,3	107,2	95,6
Молоко	97,9	95,5	98,4	103,1	91,9
Сир і м'який сир (творог)	100,6	100,0	99,8	113,6	101,9
Яйця	108,7	101,2	98,5	101,0	82,3
Олія та жири	99,7	99,3	99,7	130,3	101,8
Масло	103,5	100,4	98,5	110,9	105,6
Олія соняшникова	99,8	99,0	99,1	160,8	104,9
Фрукти	104,2	100,9	95,2	186,0	162,4
Овочі	111,2	96,9	77,7	147,7	98,2
Цукор	85,4	94,6	103,6	124,7	133,8
Безалкогольні напої	104,7	103,9	102,6	159,8	113,6
<b>Алкогольні напої, тютюнові вироби</b>	<b>101,4</b>	<b>102,4</b>	<b>101,7</b>	<b>124,0</b>	<b>108,0</b>
Алкогольні напої	102,9	103,3	102,7	126,0	106,3
Тютюнові вироби	100,4	101,8	101,0	122,5	109,7
<b>Одяг і взуття</b>	<b>101,5</b>	<b>96,7</b>	<b>99,0</b>	<b>112,8</b>	<b>97,3</b>
Одяг	101,5	96,7	98,0	110,2	96,6
Взуття	101,7	96,8	100,5	117,7	98,1
<b>Житло, вода, електроенергія, газ та інші види палива</b>	<b>100,6</b>	<b>100,2</b>	<b>100,1</b>	<b>240,3</b>	<b>130,9</b>
Плата за власне житло (квартирна плата)	100,0	100,0	104,9	108,0	100,0
Утримання та ремонт житла	101,2	101,1	99,2	123,1	114,3
Водопостачання	100,0	100,0	100,0	104,3	197,2

	Продовження				
	До попереднього місяця			До грудня попереднього року	
	травень 2015р.	червень 2015р.	липень 2015р.	липень 2015р.	липень 2014р.
Каналізація	100,0	100,0	100,0	113,7	172,0
Електроенергія	100,0	100,0	100,0	133,5	111,3
Природний газ	100,0	100,0	100,0	553,4	162,8
Гаряча вода, опалення	107,1	101,3	100,0	109,8	117,7
<b>Предмети домашнього вжитку, побутова техніка та поточне утримання житла</b>	<b>101,0</b>	<b>102,2</b>	<b>101,4</b>	<b>134,0</b>	<b>112,8</b>
Меблі та предмети обстановки, килими та інші види покриттів для підлоги	101,4	101,9	102,4	135,4	114,3
Домашній текстиль	101,6	101,7	103,5	135,5	109,7
Побутова техніка	97,6	99,2	99,3	125,6	110,1
<b>Охорона здоров'я</b>	<b>101,4</b>	<b>101,5</b>	<b>100,4</b>	<b>122,0</b>	<b>116,2</b>
Фармацевтична продукція, медичні товари та обладнання	101,9	102,2	99,9	128,3	126,4
Амбулаторні послуги	101,1	101,8	102,9	120,8	106,2
<b>Транспорт</b>	<b>99,5</b>	<b>99,9</b>	<b>99,9</b>	<b>120,0</b>	<b>130,1</b>
Купівля транспортних засобів	100,2	102,1	100,1	139,4	132,9
Паливо та мастила	99,0	99,2	99,5	121,0	145,3
Транспортні послуги	100,2	100,4	100,4	116,6	113,2
Залізничний					
пасажирський транспорт	98,4	102,6	101,2	112,3	112,5
Автодорожній пасажирський транспорт	100,5	100,2	100,3	117,9	113,7
<b>Зв'язок</b>	<b>99,9</b>	<b>99,9</b>	<b>100,1</b>	<b>103,2</b>	<b>101,8</b>
<b>Відпочинок і культура</b>	<b>103,1</b>	<b>102,3</b>	<b>101,1</b>	<b>134,2</b>	<b>111,6</b>
Аудіотехніка, фотоапаратура та обладнання для обробки інформації	97,7	99,7	99,6	120,9	110,0
Послуги відпочинку та культури	100,0	99,1	100,2	119,0	103,5
Газети, книжки та канцелярські товари	111,8	102,5	100,7	159,5	103,3
<b>Освіта</b>	<b>100,1</b>	<b>100,0</b>	<b>100,0</b>	<b>105,2</b>	<b>103,5</b>
Дошкільна та початкова освіта	100,0	100,0	100,0	120,4	115,8
Середня освіта	100,0	100,0	100,0	100,0	100,0
Вища освіта	100,0	100,0	100,0	100,0	100,0
<b>Ресторани та готелі</b>	<b>100,1</b>	<b>100,4</b>	<b>100,6</b>	<b>121,2</b>	<b>109,4</b>
<b>Різні товари та послуги</b>	<b>104,8</b>	<b>100,6</b>	<b>102,5</b>	<b>128,1</b>	<b>111,7</b>

## ДОХОДИ НАСЕЛЕННЯ

**Середньомісячна номінальна заробітна плата** штатного працівника підприємств, установ та організацій<sup>1</sup> (далі – підприємства) у січні–червні 2015р. становила 3289 грн. і зросла порівняно з січнем–червнем 2014р. на 13,9%, або на 400 грн.

До видів економічної діяльності з найвищим рівнем оплати праці в січні–червні 2015р. належали: лісове господарство та лісозаготівлі (5188 грн.), фінансова та страхова діяльність (4844 грн.), промисловість (4763 грн.); серед промислових видів діяльності – підприємства з постачання електроенергії, газу, пари та кондиційованого повітря (7727 грн.), з виробництва хімічних речовин і хімічної продукції (5058 грн.), з виробництва електричного устаткування (4998 грн.), добувної промисловості і розроблення кар'єрів (4804 грн.).

Нижчою від середньообласного рівня залишалася заробітна плата працівників соціальної сфери: охорони здоров'я та надання соціальної допомоги (2329 грн.), мистецтва, спорту, розваг та відпочинку (2396 грн.), освіти (2726 грн.).

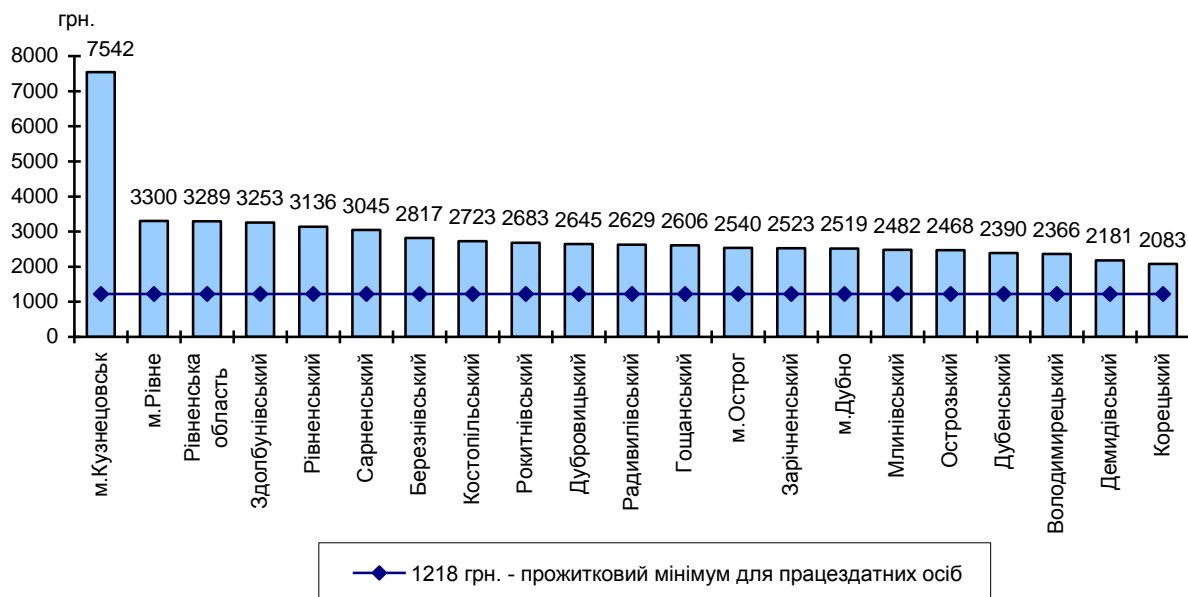
Найнижча заробітна плата у січні–червні 2015р. зафіксована у працівників тимчасового розміщування й організації харчування (1780 грн.), поштової та кур'єрської діяльності (1836 грн.), надання інших видів послуг (2250 грн.), сільського господарства (2292 грн.); серед промислових видів діяльності – на підприємствах з виробництва гумових і пластмасових виробів (2077 грн.), виробництва харчових продуктів, напоїв і тютюнових виробів (2183 грн.), текстильного виробництва, виробництва одягу, шкіри, виробів зі шкіри та інших матеріалів (2201 грн.).

У розрізі міст та районів найвищий рівень заробітної плати у січні–червні 2015р. залишався у м.Кузнецовськ (7542 грн.), який у 2,3 раза перевищував середньообласний рівень, м.Рівне (3300 грн.). Дещо нижча за середньообласний показник заробітна плата у працівників Здолбунівського (3253 грн.), Рівненського (3136 грн.) та Сарненського (3045 грн.) районів. Найнижчий рівень оплати праці в Корецькому та Демидівському районах – відповідно 63,3% та 66,3% середньообласного рівня.

<sup>1</sup> Дані наведено по юридичних особах та відокремлених підрозділах юридичних осіб із кількістю найманих працівників 10 і більше осіб.

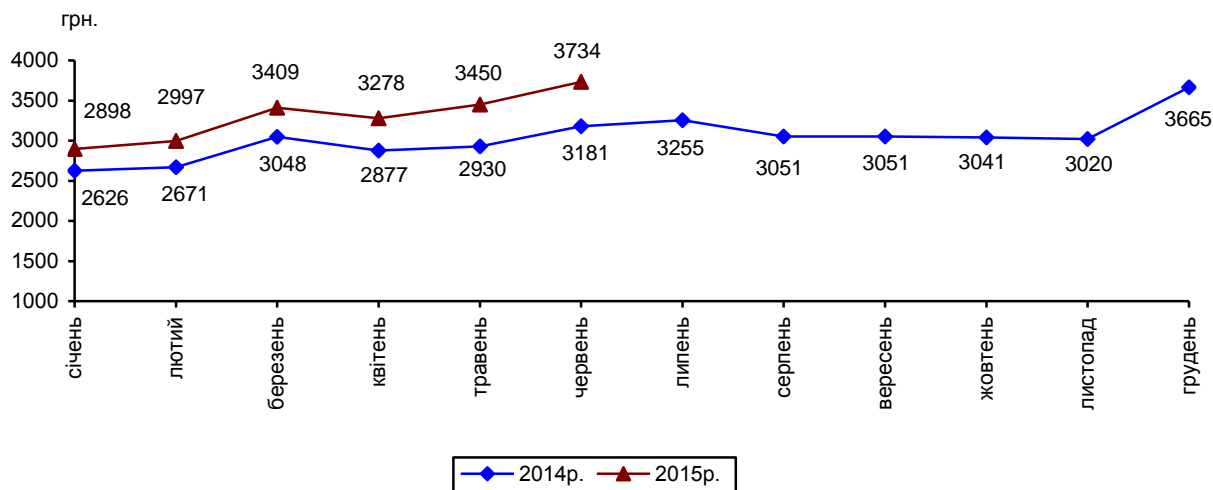


### Рівень середньомісячної заробітної плати штатних працівників по містах та районах області у січні–червні 2015 року



**Середня номінальна заробітна плата** штатного працівника підприємств у червні 2015р. становила 3734 грн., що у 3,1 раза вище рівня мінімальної заробітної плати (1218 грн.). Порівняно з травнем 2015р. розмір заробітної плати збільшився на 8,2%, або на 284 грн., а відносно червня 2014р. – на 17,4%, або на 553 грн. Нарахування за одну оплачену годину в червні п.р. зменшилися на 0,7% по відношенню до травня 2015р. і становили 26,37 грн.

### Динаміка середньої заробітної плати



Найбільш відчутне збільшення заробітної плати протягом червня 2015р. відбулося в освіті (на 29,0%), лісовому господарстві та лісозаготівлях (на 25,5%), в установах, зайнятих науковими дослідженнями та розробками (на 15,8%), у фінансовій та страховій діяльності (на 15,4%), на підп-

приємствах металургійного виробництва, виробництва готових металевих виробів, крім машин і устаткування (на 19,7%), текстильного виробництва, виробництва одягу, шкіри, виробів зі шкіри та інших матеріалів (на 16,8%).

Поряд з цим зменшилась оплата праці у сфері адміністративного та допоміжного обслуговування (на 15,1%), на підприємствах з виробництва меблів (на 12,9%), електричного устаткування (на 12,8%), у сільському господарстві (на 11,2%).

Серед регіонів України Рівненщина за розміром заробітної плати у червні 2015р. посідала 12 місце та на 13,1%, або на 565 грн., не досягала середнього рівня заробітної плати по Україні – 4299 грн. Поряд з цим, середня заробітна плата працівників Рівненської області перевищувала оплату праці працівників у сусідніх областях, крім Львівської.

Для порівняння: заробітна плата по Україні та сусідніх областях.

	Нараховано в середньому штатному працівнику			
	за червень 2015р., грн.	у % до		за оплачену годину, грн.
		прожиткового мініму- му на одну працездат- ну особу (1218 грн.)	середнього рівня по економіці України	
<b>Україна</b>	<b>4299</b>	<b>353,0</b>	<b>100,0</b>	<b>29,32</b>
Львівська	3782	310,5	88,0	26,52
Рівненська	3734	306,6	86,9	26,37
Хмельницька	3502	287,5	81,5	24,02
Волинська	3470	284,9	80,7	23,52
Житомирська	3460	284,1	80,5	24,12
Тернопільська	3193	262,1	74,3	22,56

В економіці області продовжує утримуватись високий рівень диференціації розмірів заробітної плати за видами економічної діяльності.

До видів економічної діяльності з найвищим рівнем оплати праці у червні 2015р. належали: лісове господарство та лісозаготівлі (6414 грн.), фінансова та страхова діяльність (5896 грн.), промисловість (4892 грн.), будівництво (4583 грн.); серед промислових видів діяльності – постачання електроенергії, газу, пари та кондиційованого повітря (7598 грн.), виробництво електричного устаткування (5450 грн.), виробництво хімічних речовин і хімічної продукції (5367 грн.), добувна промисловість і розроблення кар'єрів (5165 грн.).

Нижчою від середньообласного рівня залишалася заробітна плата у працівників соціальної сфери: охорони здоров'я та надання соціальної допомоги – 2564 грн., мистецтва, спорту, розваг та відпочинку – 2716 грн., освіти – 3592 грн.

Найнижчий рівень заробітної плати зафіксовано у працівників, зайнятих тимчасовим розміщенням й організацією харчування (1883 грн.), поштовою та кур'єрською діяльністю (1901 грн.); серед промислових видів

діяльності – на підприємствах з виробництва харчових продуктів, напоїв і тютюнових виробів (2433 грн.), текстильного виробництва, виробництва одягу, шкіри, виробів зі шкіри та інших матеріалів (2574 грн.), з виробництва гумових і пластмасових виробів (2651 грн.). Заробітна плата у працівників сільськогосподарських підприємств у червні 2015р. становила 2437 грн.

Дані про розмір заробітної плати за видами економічної діяльності наведено в таблиці.

	Нараховано в середньому штатному працівнику				
	за червень 2015р.				за опла- чену го- дину, грн.
	грн.	у % до			
травня 2015р.		червня 2014р.	середнього рівня по економіці		
Усього	3734	108,2	117,4	100,0	26,37
Сільське господарство, лісове господарство та рибне господарство	3977	108,9	153,1	106,5	26,13
з них сільське господарство	2437	88,8	130,0	65,3	15,92
Промисловість	4892	100,8	116,5	131,0	32,75
добувна промисловість і розроблення кар'єрів	5165	100,3	120,6	138,3	32,99
переробна промисловість	3687	100,6	128,1	98,7	24,99
постачання електроенергії, газу, пари та кондиційованого повітря	7598	100,8	106,9	203,5	50,43
водопостачання; каналізація, поводження з відходами	3241	107,4	134,7	86,8	21,09
Будівництво	4583	106,8	129,6	122,7	30,88
Оптова та роздрібна торгівля; ремонт автотранспортних засобів і мотоциклів	2609	96,6	121,8	69,9	17,27
Транспорт, складське господарство, поштова та кур'єрська діяльність	3479	103,7	115,5	93,2	24,59
транспорт	3465	103,5	102,6	92,8	22,72
складське господарство та допоміжна діяльність у сфері транспорту	4180	104,2	133,2	111,9	28,95
поштова та кур'єрська діяльність	1901	101,9	98,8	50,9	16,36
Тимчасове розміщування й організація харчування	1883	98,7	115,2	50,4	12,71
Інформація та телекомунікації	3333	98,7	116,0	89,2	21,89
Фінансова та страхова діяльність	5896	115,4	138,1	157,9	38,12
Операції з нерухомим майном	3262	100,5	146,1	87,4	22,67
Професійна, наукова та технічна діяльність	3776	111,1	159,9	101,1	26,36
з них наукові дослідження та розробки	2769	115,8	115,6	74,2	21,88
Діяльність у сфері адміністративного та допоміжного обслуговування	2577	84,9	132,0	69,0	17,24

Продовження

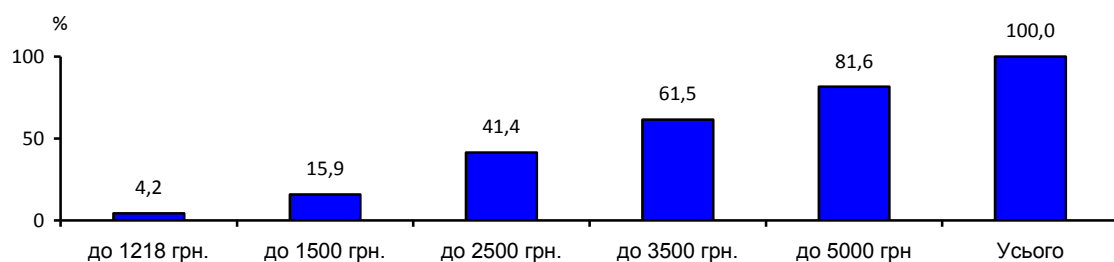
	Нараховано в середньому штатному працівнику				за опла- чену го- дину, грн.
	за червень 2015р.				
	грн.	у % до			
травня 2015р.		червня 2014р.	середнього рівня по економіці		
Державне управління й оборона; обов'язкове соціальне страхування	4285	111,5	119,6	114,7	29,02
Освіта	3592	129,0	112,5	96,2	29,97
Охорона здоров'я та надання соціальної допомоги	2564	101,1	106,3	68,7	17,11
з них охорона здоров'я	2571	100,7	104,8	68,8	17,14
Мистецтво, спорт, розваги та відпочинок	2716	109,4	98,4	72,7	19,44
з них					
діяльність у сфері творчості, мистецтва та розваг	2727	113,6	99,6	73,0	20,35
функціонування бібліотек, архівів, музеїв та інших закладів культури	2885	101,4	96,7	77,2	18,93
Надання інших видів послуг	2464	110,9	114,7	66,0	16,62

За результатами обстеження підприємств серед 117,8 тис. осіб, які повністю відпрацювали норму робочого часу, встановлену на червень 2015р., 1,0% мали нарахування в межах мінімальної заробітної плати (1218 грн.).

Серед працівників, яким оплачено 50% і більше робочого часу (177,8 тис. осіб), такі нарахування мали 7,4 тис. осіб, або 4,2%. Найбільша частка таких працівників спостерігалася серед видів діяльності з низьким рівнем середньої заробітної плати: на підприємствах з виробництва машин і устаткування, не віднесених до інших угруповань, у сфері надання інших видів послуг (кожен шостий зайнятий у цих видах діяльності), на підприємствах поштової та кур'єрської діяльності (кожен сьомий), з виробництва харчових продуктів напоїв і тютюнових виробів (кожен восьмий).

Загалом майже дві третини працівників (61,5%) мали нарахування, що не перевищували середньообласний рівень (3734 грн.). Водночас, нарахована заробітна плата кожного третього працівника перевищувала 3500 грн. Переважна більшість таких працівників була зайнята у видах діяльності з високим рівнем оплати праці, зокрема на підприємствах з виробництва хімічних речовин і хімічної продукції (82,0% зайнятих у цьому виді діяльності), лісового господарства та лісозаготівель (80,3%), з постачання електроенергії, газу, пари та кондиційованого повітря (77,9%), з виробництва автотранспортних засобів, причепів і напівпричепів та інших транспортних засобів (70,8%), складського господарства та допоміжної діяльності у сфері транспорту (61,5%), фінансової та страхової діяльності (60,9%).

**Розподіл кількості найманих працівників за розмірами заробітної плати, нарахованої за червень 2015 року (кумулятивно)**



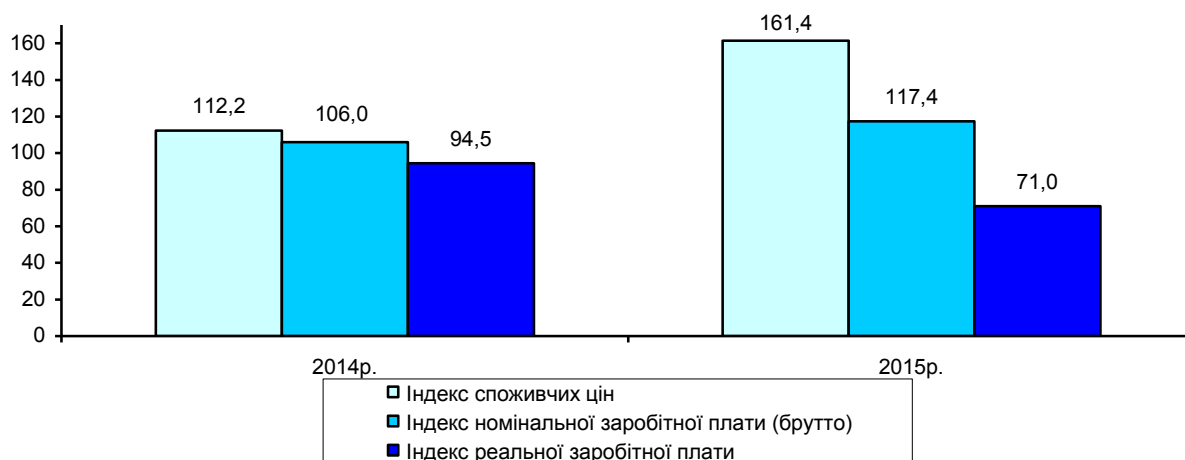
У червні 2015р. кожен працівник відпрацював у середньому 120 год, що на 0,8% менше, ніж у травні п.р. Коефіцієнт використання табельного фонду робочого часу становив 75,0%, що на 9,6 в.п. менше порівняно з травнем 2015р.

Динаміку показників фонду робочого часу характеризують дані, наведені в таблиці.

	Червень 2015р.	Травень 2015р.	Довідково: червень 2014р.
Фонд робочого часу на одного штатного працівника, год			
табельний	160	143	151
фактично відпрацьований	120	121	115
оплачений	142	130	135
Коефіцієнт використання табельного фонду робочого часу, %	75,0	84,6	76,2

**Реальна заробітна плата** штатних працівників у червні 2015р. порівняно з травнем 2015р. становила 108,1%, порівняно з червнем 2014р. – 71,0%.

**Індекси заробітної плати та споживчих цін (червень до червня попереднього року, відсотків)**



**Загальна сума заборгованості із виплати заробітної плати** впродовж червня 2015р. зросла на 16,5%, або на 1369,6 тис.грн., і на 1 липня

2015р. становила 9,7 млн.грн.<sup>1</sup> Із загальної суми заборгованості 4,0 млн.грн., або 41,3% – борг, утворений у попередніх роках, решта – 5,7 млн.грн., або 58,7% – борг, утворений з початку звітнього року. Порівняно з 1 січня 2015р. заборгованість збільшилася на 5,5%, або на 503,5 тис.грн.

**Динаміка суми заборгованості із виплати заробітної плати  
у 2014–2015 роках**  
(станом на 1 число відповідного місяця)



Заборгованість із виплати заробітної плати працівникам Рівненщини станом на 1 липня 2015р. становила 0,5% загальної суми боргу по Україні. Обсяг невикраченої заробітної плати на 1 липня 2015р. становив 1,4% фонду оплати праці, нарахованого за червень п.р. Найвищий цей показник в організаціях, зайнятих професійною, науковою та технічною діяльністю (12,9%), на підприємствах транспорту, складського господарства, поштової та кур'єрської діяльності (8,2%), в установах, зайнятих діяльністю у сфері адміністративного та допоміжного обслуговування (7,2%), оптової та роздрібної торгівлі; ремонту автотранспортних засобів і мотоциклів (6,6%).

Збільшення загальної суми боргу впродовж червня 2015р. відбулося як на економічно активних підприємствах, так і на підприємствах, щодо яких реалізуються процедури відновлення платоспроможності боржника або визнання його банкрутом (далі підприємства-банкрути).

<sup>1</sup> Дані наведено без урахування найманих працівників статистично малих підприємств і у фізичних осіб-підприємців.

Серед міст та районів області найбільше збільшення заборгованості із виплати заробітної плати відбулося на підприємствах м.Рівне (на 1,3 млн.грн., або на 43,3%).

Станом на 1 липня 2015р. повністю виплачена заробітна плата у містах Дубно, Кузнецовськ, Острог та Володимирецькому, Демидівському, Дубровицькому, Зарічненському, Млинівському, Острозькому, Радивилівському районах.

Основну частину загальної суми заборгованості із виплати заробітної плати станом на 1 липня 2015р. заборгували підприємства м.Рівне (44,6%, або 4,3 млн.грн.) та Рівненського району (32,2%, або 3,1 млн.грн.).

Дані щодо заборгованості із виплати заробітної плати по містах та районах наведено в таблиці.

	Сума невикраченої заробітної плати на 1 липня 2015р.			Структура боргу, %
	тис.грн.	у % до суми заборгованості на		
		1 червня 2015р.	1 січня 2015р.	
<b>Рівненська область</b>	<b>9690,3</b>	<b>116,5</b>	<b>105,5</b>	<b>100,0</b>
м.Рівне	4320,8	143,3	95,7	44,6
м.Дубно	—	—	—	—
м.Кузнецовськ	—	—	—	—
м.Острог	—	—	—	—
райони				
Березнівський	173,4	102,1	111,3	1,8
Володимирецький	—	—	—	—
Гощанський	117,1	100,0	91,2	1,2
Демидівський	—	—	—	—
Дубенський	694,0	108,1	168,6	7,2
Дубровицький	—	—	—	—
Зарічненський	—	—	—	—
Здолбунівський	92,2	100,0	102,4	1,0
Корецький	117,3	108,7	86,3	1,2
Костопільський	140,4	118,6	292,5	1,4
Млинівський	—	—	—	—
Острозький	—	—	—	—
Радивилівський	—	—	—	—
Рівненський	3116,4	99,1	102,7	32,2
Рокитнівський	140,2	114,3	—	1,4
Сарненський	778,5	98,7	121,9	8,0

Заборгованість із виплати заробітної плати станом на 1 липня 2015р. допустили 23 економічно активні підприємства та 10 підприємств-банкрутів.

У структурі загального обсягу невиключеної заробітної плати 65,0% припадало на економічно активні підприємства, 35,0% – на підприємства-банкрути.

Структура боргу за типами підприємств наведена в таблиці.

(на 1 число; тис.грн.)

	Сума невиключеної заробітної плати			
	усього	у тому числі		
		економічно активні підприємства	підприємства-банкрути	економічно неактивні підприємства
Липень 2014р.	8610,6	7699,6	911,0	—
Січень 2015р.	9186,8	5834,9	3351,9	—
Лютий 2015р.	10286,5	7029,3	3257,2	—
Березень 2015р.	11566,4	8270,5	3295,9	—
Квітень 2015р.	11052,0	7806,8	3245,2	—
Травень 2015р.	7355,2	4058,9	3296,3	—
Червень 2015р.	8320,7	5013,1	3307,6	—
Липень 2015р.	9690,3	6294,7	3395,6	—

Заборгованість працівникам **економічно активних підприємств** упродовж червня 2015р. зросла на 25,6%, або на 1,3 млн.грн., і на 1 липня 2015р. становила 6,3 млн.грн.

Серед видів економічної діяльності найвагомніше збільшення суми невиключеної заробітної плати спостерігалось на підприємствах оптової та роздрібної торгівлі; ремонту автотранспортних засобів і мотоциклів (на 1,0 млн.грн., або в 1,9 раза). Разом з тим зменшилася заборгованість у будівництві (на 130,8 тис.грн., або на 40,7%), професійній науковій та технічній діяльності (на 59,0 тис.грн., або на 15,5%), сільському господарстві (на 37,2 тис.грн., або на 11,2%).

Кількість працівників, які вчасно не отримали заробітну плату на 1 липня 2015р. становила 1312 осіб, або 0,7% середньооблікової кількості штатних працівників. Кожному із зазначених працівників не виплачено в середньому 4798 грн., що на 128,5% перевищує розмір середньої заробітної плати за червень 2015р.

Сума заборгованості із виплат працівникам у зв'язку з тимчасовою втратою працездатності на 1 липня 2015р. становила 25,2 тис.грн., що на 48,8%, або на 24,0 тис.грн. менше, ніж на 1 червня п.р.

Заборгованість із виплати заробітної плати працівникам **підприємств-банкрутів** впродовж червня 2015р. зросла на 2,7%, або на 88,0 тис.грн., і на 1 липня 2015р. становила 3,4 млн.грн. За видами економічної діяльності основними боржниками були підприємства переробної промисловості (2,4 млн.грн., або 70,6% обсягу боргу підприємств-банкрутів) та організації, зайняті у сфері професійної наукової та технічної діяльності (722,3 тис.грн., або 21,3%).



Заборгованості із бюджетів усіх рівнів на 1 липня 2015р. не зафіксовано.

У січні–червні 2015р. **субсидії для відшкодування витрат на оплату житлово-комунальних послуг призначено 38,6 тис. домогосподарств**, що становило 74,5% загальної кількості домогосподарств, які звернулися за ними, з них у міських поселеннях – 25,1 тис. домогосподарств, у сільській місцевості – 13,5 тис. домогосподарств.

Загальна сума призначених субсидій у січні–червні 2015р. становила 10658,6 тис.грн., з неї у міських поселеннях – 6838,8 тис.грн., у сільській місцевості – 3819,8 тис.грн.

Середній розмір призначеної субсидії на одне домогосподарство у червні 2015р. становив 177 грн.

Сума нарахованих субсидій для відшкодування витрат на оплату житлово-комунальних послуг у січні–червні 2015р. становила 85,2 млн.грн. Перераховано організаціям, що надають населенню житлово-комунальні послуги, включаючи погашення заборгованості попередніх періодів, 80,9 млн.грн. (94,9%).

Крім того, 5982 домогосподарствам (79,3% із числа тих, які звернулися) було призначено **субсидії готівкою на відшкодування витрат для придбання скрапленого газу, твердого та рідкого пічного побутового палива** на загальну суму 7586,5 тис.грн., з них у міських поселеннях – 699 домогосподарствам на суму 975,5 тис.грн., у сільській місцевості – 5283 домогосподарствам на суму 6611,0 тис.грн.

Середній розмір призначеної у червні 2015р. субсидії цього виду на одне домогосподарство становив 1132 грн.

У січні–червні 2015р. загальна сума отриманих населенням субсидій готівкою на відшкодування витрат для придбання скрапленого газу, твердого та рідкого пічного побутового палива становила 3524,8 тис.грн.

У січні–червні 2015р. населенням області **сплачено за житлово-комунальні послуги**, включаючи погашення боргів попередніх періодів, 517,4 млн.грн. Нараховано населенню за житлово-комунальні послуги 522,3 млн.грн., рівень оплати наданих послуг становив 99,1%.

Заборгованість населення з оплати житлово-комунальних послуг зменшилася у червні 2015р. порівняно з травнем 2015р. на 1,9% і на кінець червня 2015р. становила 193,5 млн.грн., середній термін заборгованості за всі послуги склав 2,2 місяця.

У червні 2015р. мали борг за 3 місяці та більше: за централізоване опалення та гаряче водопостачання – 30,7% власників особових рахунків, за утримання будинків і споруд та прибудинкових територій – 29,2%, за централізоване водопостачання та водовідведення – 16,0%, за вивезення побутових відходів – 12,8%, за газопостачання – 12,5%.

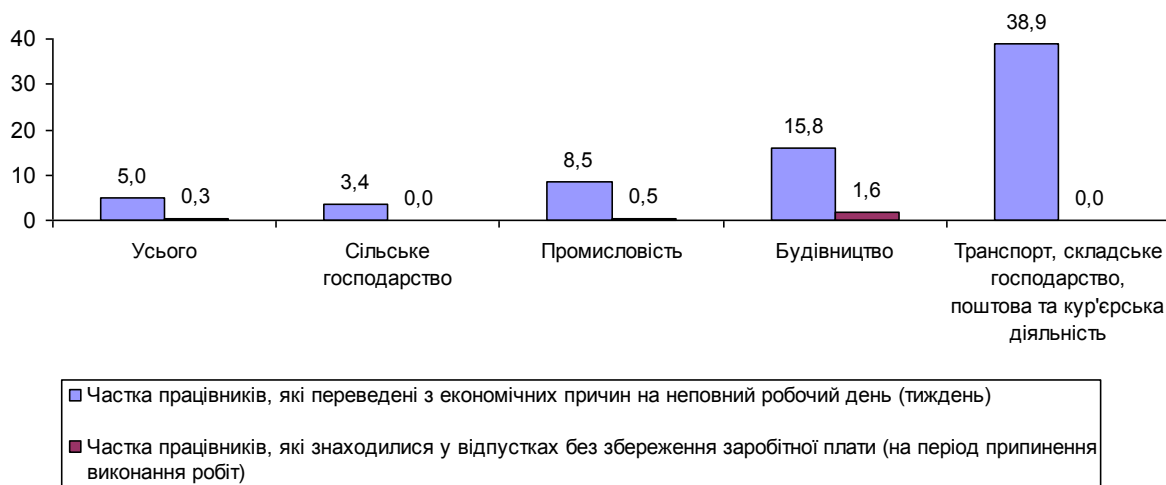
## РИНОК ПРАЦІ

Середньооблікова кількість штатних працівників підприємств, установ та організацій<sup>1</sup> (далі – підприємства) у червні 2015р. становила 185,0 тис. осіб, що на 0,3% менше, ніж у травні 2015р. Зменшення кількості працівників зафіксовано в діяльності у сфері адміністративного та допоміжного обслуговування – на 4,4%, тимчасовому розміщуванні й організації харчування – на 4,3%, фінансовій та страховій діяльності – на 3,7%.

Упродовж січня–червня 2015р. на підприємства було прийнято 15,1 тис. осіб, тоді як звільнено 19,8 тис. осіб (відповідно 8,0% та 10,6% середньооблікової кількості штатних працівників). Суттєве перевищення рівня вибуття над рівнем прийому зафіксовано в тимчасовому розміщуванні й організації харчування (на 38,8 в.п.), фінансовій та страховій діяльності (на 19,1 в.п.), професійній, науковій та технічній діяльності (на 12,8 в.п.). Слід зазначити, що більшість працівників (85,8%) залишили робочі місця за власним бажанням. У січні–червні 2015р. з причин скорочення штатів було звільнено 1,5 тис. осіб, або 7,6% вибулих. Загалом середньооблікова кількість штатних працівників у січні–червні 2015р. становила 188,0 тис. осіб, що на 3,3% менше, ніж у січні–червні 2014р.

Кількість працівників, які працювали в режимі неповного робочого дня (тижня) з економічних причин, у січні–червні 2015р. становила 9,4 тис. осіб, або 5,0% середньооблікової кількості штатних працівників, ще 0,6 тис. осіб, або 0,3%, знаходилися у відпустках без збереження заробітної плати (на період припинення виконання робіт). Порівняно з січнем–червнем 2014р. кількість таких працівників скоротилася на 25,1% та 23,3% відповідно.

**Рівень вимушеної неповної зайнятості  
за окремими видами економічної діяльності у січні–червні 2015 року**  
(у % до кількості штатних працівників відповідного виду діяльності)



<sup>1</sup> Дані наведено по юридичних особах та відокремлених підрозділах юридичних осіб із кількістю найманих працівників 10 і більше осіб.

Зважаючи на обсяги виконаних робіт (послуг) і випуску продукції, рівень завантаження працівників у червні 2015р. відповідно до встановленої тривалості робочого часу в цілому по економіці становив 98,0% штатної кількості. Серед видів економічної діяльності найнижчий цей показник в поштової та кур'єрській діяльності (75,2%), складському господарстві та допоміжній діяльності у сфері транспорту (91,1%), організаціях, зайнятих операціями з нерухомим майном (93,1%).

Кількість зареєстрованих безробітних зменшилася упродовж липня 2015р. на 0,6 тис. осіб, або на 3,6%, і на кінець місяця становила 16,7 тис. осіб. Допомогу по безробіттю отримували 79,0% осіб, які мали статус безробітного.

Із загальної кількості безробітних більше половини становили жінки та особи, які проживають у сільській місцевості.

Структура зареєстрованих безробітних за окремими соціальними групами наведена в таблиці.

	Кількість зареєстрованих безробітних на кінець липня 2015 р.			
	осіб	у % до		
		червня 2015р.	грудня 2014р.	липня 2014р.
<b>Безробітні – всього</b>	<b>16663</b>	<b>96,4</b>	<b>97,2</b>	<b>98,0</b>
з них				
жінки	9804	98,0	103,0	101,3
молодь у віці до 35 років	7191	96,2	86,9	90,2
особи, які проживають у сільській місцевості	8479	96,5	99,2	97,1
особи, які мають додаткові гарантії у сприянні працевлаштуванню	5290	116,6	111,4	83,1

Рівень зареєстрованого безробіття в цілому по області порівняно з червнем 2015р. зменшився на 0,1 в.п. і на кінець липня 2015р. становив 2,3% населення працездатного віку. У сільській місцевості та в міських поселеннях цей показник становив відповідно 2,4% та 2,3%.

На кінець червня 2015р. серед зареєстрованих безробітних, які не працювали менше року, більшість (50,5%) була звільнена з попереднього місця роботи за угодою сторін, кожен четвертий – у зв'язку із закінченням строку договору, кожен п'ятнадцятий – за власним бажанням.

Середня тривалість зареєстрованого безробіття на кінець червня 2015р. становила 5 місяців. Лише 4,9% безробітних шукали роботу за допомогою Державної служби зайнятості понад рік, для кожного третього пошук тривав до трьох місяців та від 6 до 12 місяців, майже для кожного четвертого – від 3 до 6 місяців.

Кількість вільних робочих місць (вакантних посад), заявлених роботодавцями до Державної служби зайнятості, у липні 2015р. порівняно з червнем 2015р. збільшилася на 42, або на 3,3%, і на кінець місяця становила 1321 (у липні 2014р. – 1239).

За останніми даними, у загальній кількості вільних робочих місць (вакантних посад) кожне третє було в оптовій та роздрібній торгівлі; ремонті автотранспортних засобів і мотоциклів, кожне четверте – в переробній промисловості.

Навантаження зареєстрованих безробітних на одне вільне робоче місце, вакантну посаду на кінець липня 2015р. становило 13 осіб. У територіальному розрізі значення цього показника коливалося від 6 осіб у м.Рівне до 85 осіб у Володимирецькому районі.

Ситуацію в територіальному розрізі характеризують дані, наведені в таблиці.

(на кінець липня; осіб)

	Кількість зареєстрованих безробітних		Потреба роботодавців у працівниках для заміщення вільних робочих місць (вакантних посад)		Навантаження зареєстрованих безробітних на одне вільне робоче місце (вакантну посаду)	
	2015р.	2014р.	2015р.	2014р.	2015р.	2014р.
<b>Рівненська область</b>	<b>16663</b>	<b>17000</b>	<b>1321</b>	<b>1239</b>	<b>13</b>	<b>14</b>
м.Рівне	3332	3309	578	533	6	6
м.Кузнецовськ	626	668	18	26	35	26
райони						
Березнівський	776	749	12	37	65	20
Володимирецький	682	841	8	6	85	140
Гощанський	630	642	41	21	15	31
Демидівський	298	284	6	2	50	142
Дубенський <sup>1</sup>	1144	1228	70	65	16	19
Дубровицький	499	578	28	22	18	26
Зарічненський	597	571	12	7	50	82
Здолбунівський	1514	1417	147	149	10	10
Корецький	497	443	13	7	38	63
Костопільський	831	896	77	57	11	16
Млинівський	481	461	15	19	32	24
Острозький <sup>2</sup>	586	627	30	36	20	17
Радивилівський	712	764	49	66	15	12
Рівненський	1209	1131	86	48	14	24
Рокитнівський	1087	1092	43	40	25	27
Сарненський	1162	1299	88	98	13	13

<sup>1</sup> Тут і далі по розділу включаючи дані по м.Дубно.

<sup>2</sup> Тут і далі по розділу включаючи дані по м.Острог.

**Примітка.** Дані наведено по районних та міських центрах зайнятості.

За професійними групами найбільший попит на робочу силу спостерігався на кваліфікованих робітників з інструментом (23,2% загальної кількості заявлених вакансій) і працівників сфери торгівлі та послуг (23,1%), а найменший – на кваліфікованих робітників сільського та лісового господарств, риборозведення та рибальства (1,4%).

Інформація щодо попиту на робочу силу та її пропозиції за професійними групами наведена в таблиці.

(на кінець липня; осіб)

	Кількість зареєстрованих безробітних		Потреба роботодавців у працівниках для заміщення вільних робочих місць (вакантних посад)		Навантаження зареєстрованих безробітних на одне вільне робоче місце (вакантну посаду)	
	2015р.	2014р.	2015р.	2014р.	2015р.	2014р.
<b>Усього</b>	<b>16663</b>	<b>17000</b>	<b>1321</b>	<b>1239</b>	<b>13</b>	<b>14</b>
Законодавці, вищі державні службовці, керівники, менеджери (управителі)	2067	1663	101	70	20	24
Професіонали	1361	1546	89	84	15	18
Фахівці	1662	1665	127	109	13	15
Технічні службовці	899	794	51	42	18	19
Працівники сфери торгівлі та послуг	2992	3085	305	285	10	11
Кваліфіковані робітники сільського та лісового господарств, риборозведення та рибальства	471	491	18	23	26	21
Кваліфіковані робітники з інструментом	1740	1981	307	270	6	7
Робітники з обслуговування, експлуатації та контролювання за роботою технологічного устаткування, складання устаткування та машин	2490	2804	209	232	12	12
Найпростіші професії <sup>1</sup>	2981	2971	114	124	26	24

<sup>1</sup> Включаючи осіб без професії.

За сприяння Державної служби зайнятості в липні 2015р. було працевлаштовано 1026 осіб, або 5,3% громадян, які мали статус безробітного в цьому місяці, що менше на 18,7%, ніж у попередньому місяці та на 18,4%, ніж у липні 2014р.

Серед зареєстрованих безробітних, що отримали роботу в липні 2015р., 51,5% становили жінки, 48,3% – молодь у віці до 35 років.

Найбільша частка працевлаштованих серед осіб, які мали статус безробітного, спостерігалася в м.Кузнецовськ (9,3%), Володимирецькому

(8,7%) та Радивилівському (8,7%) районах, найменша – у Рокитнівському (2,7%) та Березнівському (3,2%) районах.

Ситуацію в розрізі міст та районів характеризують дані, наведені у таблиці.

	Кількість працевлаштованих			
	липень 2015р., осіб	у % до		загальної кількості громадян, які мали статус безробітного впродовж місяця
		червня 2015р.	липня 2014р.	
<b>Рівненська область</b>	<b>1026</b>	<b>81,3</b>	<b>81,6</b>	<b>5,3</b>
м.Рівне	152	107,0	64,7	4,0
м.Кузнецовськ	73	76,8	100,0	9,3
райони				
Березнівський	28	62,2	96,6	3,2
Володимирецький	71	109,2	107,6	8,7
Гощанський	26	38,8	52,0	3,8
Демидівський	25	100,0	178,6	7,2
Дубенський <sup>1</sup>	79	121,5	68,7	6,1
Дубровицький	24	64,9	64,9	4,3
Зарічненський	35	89,7	89,7	5,0
Здолбунівський	95	100,0	115,9	5,4
Корецький	22	43,1	88,0	3,9
Костопільський	63	96,9	82,9	6,4
Млинівський	24	114,3	43,6	4,3
Острозький <sup>2</sup>	43	55,8	51,8	6,4
Радивилівський	72	64,9	144,0	8,7
Рівненський	61	62,9	103,4	4,3
Рокитнівський	33	68,8	41,8	2,7
Сарненський	100	85,5	111,1	7,3

<sup>1</sup> Див. виноску 1 на стор. 52.

<sup>2</sup> Див. виноску 2 на стор. 52.

**Примітка.** Дані наведено по районних та міських центрах зайнятості.

У січні – червні 2015р. було працевлаштовано 6,8 тис. осіб. Кожен четвертий безробітний був працевлаштований на підприємства промисловості, кожен п'ятий – оптової та роздрібної торгівлі; ремонту автотранспортних засобів і мотоциклів та сільського господарства, лісового господарства та рибного господарства.

Середньооблікова кількість безробітних, які отримували допомогу по безробіттю впродовж липня 2015р., становила 15,1 тис. осіб. Середній розмір допомоги по безробіттю становив 1101 грн., що дорівнює 90,4% законодавчо визначеного розміру мінімальної заробітної плати (1218 грн.).

## ДЕМОГРАФІЧНА СИТУАЦІЯ

Чисельність наявного населення області, за оцінкою, на 1 липня 2015р. становила 1161,0 тис. осіб. Упродовж січня–червня 2015р. чисельність населення зменшилася на 186 осіб, що в розрахунку на 1000 наявного населення становило 0,3 особи.

Зменшення чисельності населення області відбулося за рахунок природного (17 осіб) та міграційного (169 осіб) скорочення.

Природний приріст зафіксовано в містах Рівне, Кузнецовськ і 5 районах області. У цілому по області за січень–червень 2015р. природний приріст населення зареєстровано у міських поселеннях (1,1‰), тоді як у сільській місцевості спостерігалось природне скорочення (1,0‰).

Найвищий рівень природного скорочення у січні–червні 2015р. зареєстрований у Гощанському (9,6‰), Демидівському (7,0‰) та Корецькому (6,6‰) районах, а найнижчий – у Рівненському (0,3‰) та Костопільському (0,9‰) районах. Природний рух населення області у січні–червні 2015р. характеризувався зменшенням народжуваності та збільшенням смертності порівняно з січнем–червнем 2014р.

	Усього, осіб		Січень–червень 2015р. у % до січня–червня 2014р.	На 1000 осіб <sup>1</sup>	
	січень– червень 2015р.	січень– червень 2014р.		січень– червень 2015р.	січень– червень 2014р.
Кількість живонароджених	7641	8237	92,8	13,3	14,3
Кількість померлих	7658	7474	102,5	13,3	13,0
у т.ч. дітей у віці до 1 року	70	80	87,5	8,3 <sup>2</sup>	9,2 <sup>2</sup>
Природний приріст, скорочення (–) населення	–17	763	х	0,0	1,3

<sup>1</sup> Тут і далі по розділу показники наводяться в розрахунку за рік на наявне населення.

<sup>2</sup> На 1000 живонароджених.

За січень–червень 2015р. кількість живонароджених в області була на 596 осіб меншою, ніж за січень–червень 2014р., рівень народжуваності знизився з 14,3 до 13,3 немовляти на 1000 наявного населення.

Упродовж січня–червня 2015р. спостерігалася значна диференціація рівня народжуваності: від 6,7 народжених на 1000 жителів наявного населення у м.Острог до 19,5 – у Рокитнівському районі, про що свідчать дані, наведені в таблиці.

Кількість народжених на 1000 осіб <sup>1</sup> , ‰	Міста, райони з відповідними показниками народжуваності
<b>13,3</b>	<b>Рівненська область</b>
До 12,1	м.Рівне, м.Дубно, м.Острог, Гощанський, Демидівський, Здолбунівський, Млинівський, Острозький, Радивилівський
12,1–13,3	м.Кузнецовськ, Дубенський, Дубровицький, Корецький
13,4–17,0	Березнівський, Зарічненський, Костопільський, Рівненський, Сарненський
Понад 17,0	Володимирецький, Рокитнівський

<sup>1</sup> Див. виноски 1 на стор. 55.

Народжуваність у сільській місцевості залишається вищою, ніж у міських поселеннях (14,8‰ проти 11,6‰).

За січень–червень 2015р. кількість померлих була на 184 особи більшою, ніж за січень–червень 2014р., рівень смертності збільшився з 13,0 до 13,3 померлих на 1000 наявного населення. Найвищий рівень смертності зафіксовано в Гощанському (20,4‰) та Корецькому (19,0‰) районах, найнижчий – у м.Кузнецовськ (7,1‰).

Кількість померлих на 1000 осіб <sup>1</sup> , ‰	Міста, райони з відповідними показниками смертності
<b>13,3</b>	<b>Рівненська область</b>
До 12,0	м.Рівне, м.Кузнецовськ, м.Острог, Рокитнівський
12,0–13,3	м.Дубно, Березнівський, Володимирецький, Сарненський
13,4–16,0	Дубровицький, Зарічненський, Костопільський, Рівненський
16,1–19,0	Демидівський, Дубенський, Здолбунівський, Корецький, Млинівський, Острозький, Радивилівський
Понад 19,0	Гощанський

<sup>1</sup> Див. виноски 1 на стор. 55.

Рівень смертності у сільській місцевості в 1,5 рази вищий, ніж у міських поселеннях (відповідно 15,8‰ проти 10,5‰).

У січні–червні 2015р. у віці до 1 року померло 70 дітей. Рівень смертності дітей у віці до 1 року становив 8,3 померлих на 1000 живонароджених.

У січні–червні 2015р. у м. Кузнецовськ та у 14 районах області зафіксовано міграційний приріст населення, а в містах Рівне, Дубно, Острог та Березнівському, Демидівському районах – міграційне скорочення.



Інформація щодо міграційного руху населення наведена в таблиці.

	Усього, осіб		Січень–червень 2015р. у % до січня–червня 2014р.	На 10000 осіб <sup>1</sup>	
	січень– червень 2015р.	січень– червень 2014р.		січень– червень 2015р.	січень– червень 2014р.
Кількість прибулих <sup>2</sup>	6970	7459	93,4	121,1	129,7
Кількість вибулих <sup>2</sup>	7139	7277	98,1	124,0	126,6
Міграційний приріст, скорочення (–) населення	–169	182	x	–2,9	3,1

<sup>1</sup> Див. виноски 1 на стор. 55.

<sup>2</sup> Інформація сформована на основі адміністративних даних щодо зміни реєстрації постійного місця проживання.

## КРИМІНОГЕННА СИТУАЦІЯ

За повідомленням прокуратури протягом січня–липня 2015р. обліковано 6771 кримінальне правопорушення, що на 4,2% більше, ніж у січні–липні 2014р., з числа яких 6558 виявлено органами внутрішніх справ, 196 – органами прокуратури, 35 – органами, які здійснюють контроль за дотриманням податкового законодавства, 30 – органами безпеки.

Із загального числа зафіксованих правоохоронними органами кримінальних проявів 27,1% (на 3,7 в.п. більше, ніж у січні–липні 2014р.) – тяжкі та особливо тяжкі.

У загальній кількості злочинів 58,5% становили злочини проти власності; 11,5% – злочини проти життя та здоров'я особи; 4,6% – злочини у сфері обігу наркотичних засобів, психотропних речовин, їх аналогів або прекурсорів та інші злочини проти здоров'я населення; 4,2% – злочини проти безпеки руху та експлуатації транспорту; 3,8% – злочини у сфері службової діяльності та професійної діяльності, пов'язаної з наданням публічних послуг; 3,5% – злочини проти авторитету органів державної влади, органів місцевого самоврядування та об'єднань громадян; 2,4% – злочини проти довіри; по 2,0% – злочини проти правосуддя; злочини проти громадського порядку та моральності; 1,8% – злочини проти громадської безпеки.

Протягом січня–липня 2015р. обліковано 32 умисні тяжкі тілесні ушкодження, 16 очевидних умисних вбивств і замахів на вбивство та 3 зґвалтування і замаху на зґвалтування (відповідно на 8,6%, 23,8% та 70,0% менше, ніж у січні–липні 2014р.).

Порівняно із січнем–липнем 2014р. кількість крадіжок (3307), розбоїв (22), збільшилася на 36,1% та 15,8% відповідно, проте кількість грабежів (100), хабарництва (42) та шахрайств (302) зменшилася відповідно на 15,3%, на 25,0% та на 43,2%.

Правоохоронними органами за цей період виявлено 13 осіб, які скоїли злочини у складі 4 організованих груп і злочинних організацій; закінчено 4 кримінальні провадження про кримінальні правопорушення, вчинені організованими групами і злочинними організаціями.

Кількість потерпілих від злочинів за січень–липень 2015р. становила 4947 осіб (на 0,2% менше, ніж у січні–липні 2014р.), із числа яких 1654 особи – жінки, 182 особи похилого віку та інваліди 1 і 2 групи, 95 осіб – неповнолітні та 30 осіб – діти до 14 років. Найбільша кількість потерпілих (63,3%) від крадіжок та грабежів – відповідно 3032 та 98 осіб, серед яких 34,0% – жінки (1064 особи).

У дорожньо-транспортних пригодах, пов'язаних зі злочинами, на території області постраждало 216 осіб, з яких 39 осіб загинуло. Усього внаслідок злочинних діянь загинуло 75 осіб, із числа яких 5,3% – у результаті нанесення умисних тяжких тілесних ушкоджень, 28,0% було вбито.

Серед 1470 виявлених осіб, які вчинили злочини, 30,2% раніше вже ставали на злочинний шлях, із яких 59,9% мали незняту або непогашену судимість, 16,2% вчинили злочин у групі, 13,7% знаходилися у стані алкогольного сп'яніння; 10,7% – жінки, 7,0% – неповнолітні. Питома вага працездатних осіб, підозрюваних у скоєнні злочинів, які на момент учинення злочину не працювали і не навчалися, становила 61,8%, безробітних – 15,1%.

В.о. начальника  
Головного управління

Н.С.Якимчук

## ЗМІСТ

	Стор.
Короткі підсумки соціально-економічного становища області.....	3
Основні показники соціально-економічного розвитку області.....	5
Промисловість.....	7
Сільське господарство.....	16
Будівництво.....	22
Транспорт і зв'язок.....	26
Зовнішньоекономічна діяльність.....	28
Внутрішня торгівля.....	35
Ціни і тарифи.....	36
Доходи населення.....	40
Ринок праці.....	50
Демографічна ситуація.....	55
Криміногенна ситуація.....	58

Вих. №02–1–18/732  
від 18.08.2015

**Державна служба статистики України  
Головне управління статистики у Рівненській області**

**Про соціально-економічне становище  
Рівненської області  
за січень—липень 2015 року**

Відповідальний за випуск  
Якимчук Наталія Степанівна

Комп'ютерний дизайн та верстка  
Березовська Олена В'ячеславівна

Підписано до друку 18.08.2015.  
Тираж 5 примірників.  
Управління координації статистичної діяльності, взаємодії з користувачами і  
респондентами та забезпечення доступу до публічної інформації  
Головного управління статистики у Рівненській області