

Державна служба статистики України  
Головне управління статистики у Рівненській області

# **ПРО СОЦІАЛЬНО-ЕКОНОМІЧНЕ СТАНОВИЩЕ РІВНЕНСЬКОЇ ОБЛАСТІ**

за січень—червень 2015 року

Рівне

## Головне управління статистики у Рівненській області

вул. Короленка, 7, м.Рівне, 33028, Україна  
телефон: (036-2) 22-41-37  
електронна пошта: gus@rv.ukrstat.gov.ua  
веб-сайт: www.rv.ukrstat.gov.ua

### СКОРОЧЕННЯ Й УМОВНІ ПОЗНАЧЕННЯ

#### СКОРОЧЕННЯ

арк. – аркуш  
в.п. – відсотковий пункт  
г – грам  
га – гектар  
год – година  
грн. – гривня  
дал – декалітр  
дол. США – долар США  
кг – кілограм  
км – кілометр  
корм.од – кормова одиниця  
л – літр  
м. – місто  
м<sup>2</sup> – квадратний метр  
м<sup>3</sup> – кубічний метр  
млн. – мільйон  
млрд. – мільярд

мм – міліметр  
од – одиниць  
пас.км – пасажиро-кілометр  
п.р. – поточний рік  
р. – рік  
см – сантиметр  
стор. – сторінка  
т – тонна  
тис. – тисяча  
ткм – тонно-кілометр  
умов. – умовний  
у т.ч. – у тому числі  
ц – центнер  
шт. – штука  
% – відсоток  
‰ – проміле

---

#### УМОВНІ ПОЗНАЧЕННЯ

Тире (–)	– явищ не було
Крапки (...)	– відомості відсутні
Нуль (0; 0,0)	– явища відбулися, але у вимірах менших за ті, що можуть бути виражені використаними у таблиці розрядами
Символ (х)	– заповнення рубрики за характером побудови таблиці не має сенсу
«з них», «у тому числі»	– наведено не всі доданки загальної суми

**Примітка.** В окремих випадках незначне відхилення між підсумками та сумою складових пояснюється округленням даних при електронній обробці інформації.

## КОРОТКІ ПІДСУМКИ СОЦІАЛЬНО-ЕКОНОМІЧНОГО СТАНОВИЩА ОБЛАСТІ

**Промисловість.** У червні 2015р. порівняно з попереднім місяцем та червнем 2014р. індекс промислової продукції становив відповідно 93,0% і 110,3%, за підсумками січня–червня 2015р. проти січня–червня 2014р. – 108,8%.

**Сільське господарство.** Індекс обсягу сільськогосподарського виробництва у січні–червні 2015р. порівняно з січнем–червнем 2014р. становив 101,5%, у т.ч. у сільськогосподарських підприємствах – 102,9%, у господарствах населення – 101,2%.

**Будівництво.** За січень–червень 2015р. будівельними підприємствами області виконано робіт у фактичних цінах на суму 397,2 млн.грн. Порівняно з січнем–червнем 2014р. обсяги будівництва зменшилися на 37,7%.

**Транспорт.** За січень–червень 2015р. усіма видами транспорту перевезено 5,4 млн.т вантажів. Транспортна робота становила 4,6 млрд.ткм.

Послугами пасажирського транспорту за січень–червень 2015р. скористалося 69,6 млн. пасажирів. Пасажирська робота виконана в обсязі 1,2 млрд.пас.км.

**Зовнішня торгівля товарами.** За січень–травень 2015р. обсяги експорту та імпорту товарів становили відповідно 176,8 млн.дол. США та 69,9 млн.дол. Порівняно з січнем–травнем 2014р. експорт та імпорт зменшилися відповідно на 13,6% та 33,4%.

**Внутрішня торгівля.** Обороти роздрібної торгівлі (до якого включено роздрібний товарооборот підприємств, які здійснюють діяльність із роздрібної торгівлі, розрахункові дані щодо обсягів продажу товарів на ринках та фізичними особами-підприємцями) за січень–червень 2015р. становив 11056,8 млн.грн., що на 11,7% менше обсягу січня–червня 2014р. У структурі обороту роздрібної торгівлі на організовані та неформальні ринки припадало 39,3%.

**Ціни і тарифи.** Індекс споживчих цін по області у червні 2015р. становив 100,0%, з початку року – 142,4%.

**Доходи населення.** Середня номінальна заробітна плата штатного працівника підприємств у травні 2015р. становила 3450 грн., що у 2,8 раза вище рівня мінімальної заробітної плати (1218 грн.). Порівняно з квітнем 2015р. розмір заробітної плати збільшився на 5,3%, або на 172 грн.

У січні–травні 2015р. субсидії для відшкодування витрат на оплату житлово-комунальних послуг призначено 16,4 тис. домогосподарств.

Крім того, субсидії готівкою на відшкодування витрат для придбання скрапленого газу, твердого та рідкого пічного побутового палива призначено 4437 домогосподарствам.

Рівень оплати населенням житлово-комунальних послуг у січні–травні 2015р. становив 98,3%.

**Ринок праці.** Кількість зареєстрованих безробітних на кінець червня 2015р. становила 17,3 тис. осіб.

Рівень зареєстрованого безробіття в цілому по області на кінець червня 2015р. становив 2,4% середньорічної чисельності населення працездатного віку.

**Демографічна ситуація.** Чисельність наявного населення області, за оцінкою, на 1 червня 2015р. становила 1161,0 тис. осіб. Упродовж січня–травня 2015р. чисельність населення зменшилася на 199 осіб. Протягом січня–травня 2015р. народилося 6409 дітей, померло 6488 осіб, у т.ч. 58 дітей віком до 1 року.

**Криміногенна ситуація.** За повідомленням прокуратури протягом січня–червня 2015р. обліковано 5579 кримінальних правопорушень. Від злочинів потерпіло 4078 осіб. У січні–червні 2015р. виявлено 1237 осіб, які вчинили злочини.

## ОСНОВНІ ПОКАЗНИКИ СОЦІАЛЬНО-ЕКОНОМІЧНОГО РОЗВИТКУ ОБЛАСТІ

	Фактично за січень— червень 2015р.	Темпи зростання, зниження, у %			
		червень 2015р. до		січень— червень 2015р. до січня— червня 2014р.	довідково: січень— червень 2014р. до січня— червня 2013р.
		травня 2015р.	червня 2014р.		
Обсяг реалізованої промислової продукції, (товарів, послуг), млн.грн.	10297,7 <sup>1</sup>	x	x	x	x
Індекс промислової продукції	x	93,0	110,3	108,8	97,6
Індекс обсягу сільськогосподарського виробництва	x	x	x	101,5	103,7
Капітальні інвестиції, млн.грн.	x	x	x	x	x
Прийняття в експлуатацію загальної площі житла, тис.м <sup>2</sup>	x	x	x	x	x
Обсяг виконаних будівельних робіт, тис.грн.	397216	x	x	x	x
Індекс будівельної продукції <sup>2</sup>	x	x	x	62,3	145,6
Вантажооборот, млн.ткм	4566,4	98,6	101,3	100,2	103,5
Пасажирооборот, млн.пас.км	1197,3	103,4	109,5	105,4	93,3
Експорт товарів, млн.дол. США	176,8 <sup>1</sup>	x	x	86,4 <sup>3</sup>	111,5 <sup>4</sup>
Імпорт товарів, млн.дол. США	69,9 <sup>1</sup>	x	x	66,6 <sup>3</sup>	19,5 <sup>4,5</sup>
Сальдо (+, –), млн.дол. США	106,9 <sup>1</sup>	x	x	x	x

Продовження

	Фактично за січень– червень 2015р.	Темпи зростання, зниження, у %			
		червень 2015р. до		січень– червень 2015р. до січня– червня 2014р.	<u>ДОВІДКОВО:</u> січень– червень 2014р. до січня– червня 2013р.
		травня 2015р.	червня 2014р.		
Експорт послуг, млн.дол. США	x	x	x	x	x
Імпорт послуг, млн.дол. США	x	x	x	x	x
Сальдо (+, –), млн.дол. США	x	x	x	x	x
Оборот роздрібної торгівлі, млн.грн.	11056,8	x	x	88,3	104,1
Середньомісячна заробітна плата одного працівника					
номінальна, грн.	3205 <sup>1</sup>	105,3 <sup>6</sup>	117,7 <sup>7</sup>	113,1 <sup>3</sup>	104,7 <sup>4</sup>
реальна, %	x	103,9 <sup>6</sup>	70,4 <sup>7</sup>	74,2 <sup>3</sup>	100,8 <sup>4</sup>
Заборгованість із виплати заробітної плати, млн.грн.	8,3 <sup>8</sup>	113,1 <sup>9</sup>	102,7 <sup>10</sup>	x	925,1 <sup>11</sup>
Кількість зареєстрованих безробіт- них на кінець періоду, тис. осіб	17,3	95,4	102,8	x	x
Індекс споживчих цін	x	100,0	161,4	142,4 <sup>12</sup>	112,1 <sup>13</sup>

<sup>1</sup> Дані за січень–травень 2015р.

<sup>2</sup> Індекс будівельної продукції розраховано на підставі індексу цін на будівельно-монтажні роботи без урахування тимчасово окупованої території АР Крим, м.Севастополя та частини зони проведення антитерористичної операції.

<sup>3</sup> Січень–травень 2015р. у % до січня–травня 2014р.

<sup>4</sup> Січень–травень 2014р. у % до січня–травня 2013р.

<sup>5</sup> З урахуванням поставок газу природного.

<sup>6</sup> Травень 2015р. у % до квітня 2015р.

<sup>7</sup> Травень 2015р. у % до травня 2014р.

<sup>8</sup> Станом на 1 червня 2015р.

<sup>9</sup> 1 червня 2015р. у % до 1 травня 2015р.

<sup>10</sup> 1 червня 2015р. у % до 1 червня 2014р.

<sup>11</sup> 1 червня 2014р. у % до 1 червня 2013р.

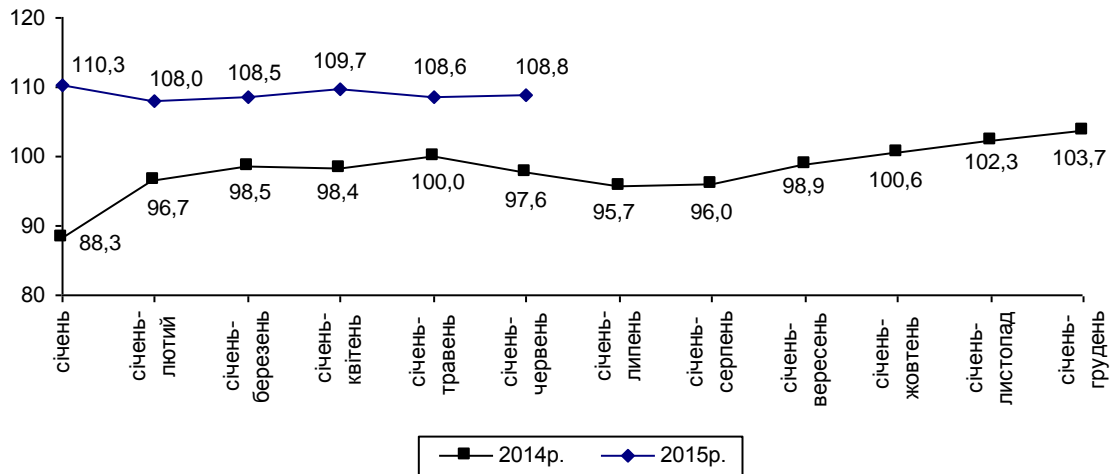
<sup>12</sup> Червень 2015р. у % до грудня 2014р.

<sup>13</sup> Червень 2014р. у % до грудня 2013р.

## ПРОМИСЛОВІСТЬ

У червні 2015р. порівняно з попереднім місяцем та червнем 2014р. індекс промислової продукції становив відповідно 93,0% і 110,3%, за підсумками січня–червня 2015р. проти січня–червня 2014р. – 108,8%.

**Індекси промислової продукції**  
(у % до відповідного періоду попереднього року)



Динаміка промислового виробництва за основними видами діяльності характеризується такими даними:

	Індекси промислової продукції (відсотків)		
	червень 2015р. до		січень–червень 2015р. до січня–червня 2014р.
	травня 2015р.	червня 2014р.	
<b>Промисловість</b>	<b>93,0</b>	<b>110,3</b>	<b>108,8</b>
Добувна та переробна промисловість	98,8	91,4	97,2
Добувна промисловість і розроблення кар'єрів	132,0	89,4	79,2
Переробна промисловість з неї	96,1	91,6	98,9
виробництво харчових продуктів, напоїв та тютюнових виробів	109,4	110,0	105,6
текстильне виробництво, виробництво одягу, шкіри, виробів зі шкіри та інших матеріалів	94,2	89,3	97,0
виготовлення виробів з деревини, виробництво паперу та поліграфічна діяльність	97,1	92,1	97,1
виробництво коксу та продуктів нафтоперероблення	... <sup>1</sup>	... <sup>1</sup>	... <sup>1</sup>

Продовження

	Індекси промислової продукції		
	червень 2015р. до		січень– червень 2015р. до січня– червня 2014р.
	травня 2015р.	червня 2014р.	
виробництво хімічних речовин і хімічної продукції	11,1	99,5	112,4
виробництво основних фармацевтичних продуктів і фармацевтичних препаратів	... <sup>1</sup>	... <sup>1</sup>	... <sup>1</sup>
виробництво гумових і пластмасових виробів, іншої неметалевої мінеральної продукції	109,8	101,8	94,2
металургійне виробництво, виробництво готових металевих виробів, крім машин і устаткування	146,1	83,7	92,3
машинобудування, крім ремонту і монтажу машин і устаткування	56,1	28,3	88,9
Постачання електроенергії, газу, пари та кондиційованого повітря	87,1	144,4	121,3

<sup>1</sup> Тут і далі по розділу інформація конфіденційна відповідно до Закону України «Про державну статистику».

У **добувній промисловості і розробленні кар'єрів** порівняно з січнем–червнем 2014р. виробництво зменшилося на 20,8%.

У **переробній промисловості** в січні–червні 2015р. випуск продукції скоротився на 1,1%.

Підприємствами з виробництва харчових продуктів проти січня–червня 2014р. обсяг випуску збільшено на 3,0%, у т.ч. у переробленні та консервуванні фруктів і овочів – на 3,4%, виробництві хліба, хлібобулочних і борошняних виробів – на 4,2%, продуктів борошномельно-круп'яної промисловості, крохмалів та крохмальних продуктів – на 6,5%, молочних продуктів – на 10,8%. Водночас зменшені обсяги у виробництві м'яса та м'ясних продуктів (на 16,6%), виробництві інших харчових продуктів (на 18,9%). У виробництві напоїв нарощення випуску становило 34,7%.



Випуск окремих видів продуктів харчування характеризується такими даними:

	Вироблено за		Червень 2015р. у % до		(т) Січень— червень 2015р. у % до січня— червня 2014р.
	червень 2015р.	січень— червень 2015р.	травня 2015р.	червня 2014р.	
М'ясо великої рогатої худоби свіже чи охолоджене	32	222	103,2	36,8	66,7
М'ясо свиней свіже чи охолоджене	282	1710	92,5	124,2	126,9
М'ясо свійської птиці заморожене	432	2851	114,3	121,3	97,6
Вироби ковбасні	52	298	106,1	82,5	74,3
Овочі консервовані натуральні	426	516	3550,0	104,2	95,4
Джеми, желе фруктові, пюре та пасти фруктові чи горіхові	169	1048	72,2	91,8	99,0
Молоко рідке оброблене (пасте- ризоване, стерилізоване, гомоге- нізоване, топлене, пептизоване)	650	3553	121,3	145,1	128,8
Масло вершкове	291	773	158,2	90,9	93,2
Сири жирні	1323	8391	88,0	113,5	111,7
Йогурт та інші ферментовані чи сквашені молоко та вершки	432	2404	106,7	80,4	103,8
Борошно	3151	22193	102,8	131,9	107,0
Крупи	19	190	86,4	—	296,9
Хліб та вироби хлібобулочні, нетривалого зберігання	2292	13444	97,1	95,8	98,4
Вироби здобні	54	334	93,1	78,3	80,7
Печиво солодке і вафлі	125	481	131,6	186,6	120,0
Вироби макаронні, локшина та вироби борошняні подібні	592	3930	74,8	118,2	125,1
Шоколад та готові харчові про- дукти, що містять какао (крім какао-порошку підсолодженого), у пакуваннях масою менше 2 кг	74	893	53,2	46,8	87,3
Вироби кондитерські цукрові (у т.ч. шоколад білий), що не містять какао	233	1592	86,0	60,4	71,6
Кетчуп і соуси томатні інші	10	50	333,3	62,5	104,2
Соуси і продукти для приготу- вання соусів; приправи та пря- нощі змішані інші (крім соєвого соусу, кетчупу і соусів томатних інших, борошна та порошку гір- чичних, гірчиці готової)	96	420	110,3	111,6	87,0

Продовження

	Вироблено за		Червень 2015р. у % до		Січень– червень 2015р. у % до січня– червня 2014р.
	червень 2015р.	січень– червень 2015р.	травня 2015р.	червня 2014р.	
Спреди та суміші жирів, що містять масову частку загального жиру від 50% до 85%, у т.ч. молочного жиру в жировій фазі не менше, ніж 25%	39	213	125,8	86,7	66,1
Води натуральні мінеральні газовані, тис.дал	51,1	196,9	191,4	69,2	57,1
Води непідсолоджені й неароматизовані (крім мінеральних та газованих вод), тис.дал	16,1	64,5	251,6	161,0	117,1
Напої безалкогольні, тис.дал	52,6	174,0	144,5	142,5	100,1

У січні–червні 2015р. порівняно з січнем–червнем 2014р. зросло виробництво йогурту та інших ферментованих чи сквашених молока та вершків – на 89 т, круп – на 126 т, м'яса свиней свіжого чи охолодженого – на 362 т, виробів макаронних, локшини та виробів борошняних подібних – на 789 т, молока рідкого обробленого – на 795 т, сирів жирних – на 876 т, борошна – на 1461 т, вод непідсолоджених й неароматизованих (крім мінеральних та газованих вод) – на 9,4 тис.дал. Водночас знизився випуск джемів, желе фруктових, пюре та паст фруктових чи горіхових – на 11 т, овочів консервованих натуральних – на 25 т, масла вершкового – на 56 т, м'яса свійської птиці замороженого – на 71 т, виробів здобних – на 80 т, виробів ковбасних – на 103 т, спредів та сумішей жирових – на 109 т, м'яса великої рогатої худоби свіжого чи охолодженого – на 111 т, хліба та виробів хлібобулочних, нетривалого зберігання – на 223 т, вод мінеральних натуральних газованих – на 148,1 тис.дал.

У текстильному виробництві, виробництві одягу, шкіри, виробів зі шкіри та інших матеріалів скорочення обсягів за січень–червень 2015р. становило 3,0%.

Дані щодо випуску окремих виробів легкої промисловості наведено в таблиці.

	Вироблено за		Червень 2015р. у % до		(тис.шт.) Січень— червень 2015р. у % до січня— червня 2014р.
	червень 2015р.	січень— червень 2015р.	травня 2015р.	червня 2014р.	
Білизна постільна	1,1	6,7	68,8	183,3	124,1
Пальта, півпальта, накидки, плащі, анораки, плащі та куртки вітроза- хисні, куртки теплі, уключаючи лижні та вироби подібні, крім трикотажних, жіночі та дівчачі	16,6	41,8	200,0	152,3	81,8
Жакети, блейзери, крім трикота- жних, жіночі та дівчачі	2,5	44,6	19,2	21,2	79,5
Сукні, крім трикотажних, жіночі та дівчачі	2,3	8,2	209,1	176,9	64,6
Спідниці та спідниці-брюки, крім трикотажних, жіночі та дівчачі	0,7	7,7	33,3	350,0	334,8
Сорочки, крім трикотажних, чо- ловічі та хлопчачі	4,1	27,2	93,2	77,4	114,3
Блузки, сорочки та батники, крім трикотажних, жіночі та дівчачі	1,9	20,3	100,0	50,0	51,9
Рукавички, рукавиці, мітенки (крім трикотажних), тис. пар	30,5	135,8	103,4	282,4	332,0
Колготки, панчохи, шкарпетки та вироби панчішно-шкарпеткові інші, трикотажні машинного чи ручного в'язання, тис. пар	9,4	103,1	40,3	109,3	114,2

У виготовленні виробів з деревини, виробництві паперу та поліграфічній діяльності порівняно з січнем—червнем 2014р. випуск продукції зменшився на 2,9%, у т.ч. в обробленні деревини та виготовленні виробів з деревини та корка, крім меблів – на 5,8%, у поліграфічній діяльності – на 15,5%. Разом з тим спостерігалось нарощення обсягів у виготовленні виробів з паперу та картону (на 65,4%).

Виробництво окремих видів продукції характеризується наступними даними:

	Вироблено за		Червень 2015р. у % до		Січень– червень 2015р. у % до січня– червня 2014р.
	червень 2015р.	січень– червень 2015р.	травня 2015р.	червня 2014р.	
Деревина уздовж розпиляна чи розколота, розділена на частини чи лушена, завтовшки більше 6 мм, тис.м <sup>3</sup>	6,0	36,3	109,1	78,9	87,3
Деревина хвойних порід у вигляді погонажу, профільованого уздовж будь-якого з ребер чи площин, уключаючи планки та фризи для паркетного покриття підлоги незібрані, т	67	525	62,0	68,4	76,2
Бруски, планки та фризи для паркетного або дерев'яного покриття підлоги, профільовані, незібрані, з деревини листяних порід, тис.м <sup>2</sup>	11,4	44,1	186,9	74,0	57,6
Фанера клеєна, панелі фанеровані та матеріали шаруваті подібні, з деревини, інші, м <sup>3</sup>	9983	59196	94,8	100,0	100,3
Вікна та їх рами, двері балконні та їх рами, двері та їх коробки та пороги, з деревини, м <sup>2</sup>	90	605	109,8	74,4	84,1
Вироби столярні та конструкції будівельні, з деревини (крім вікон, дверей балконних та їх рам, дверей та їх коробок та порогів, паркета, опалубки для бетонних будівельних робіт, гонта і дранки покрівельних), м <sup>3</sup>	1359	8513	95,0	111,2	107,1
Піддони, ящики піддони та інші вантажні щити, з деревини, тис.шт.	10,0	58,5	112,4	119,0	92,0
Паливні брикети та гранули з деревини та іншої природної сировини, т	947	4796	138,5	129,2	101,3
Мішки та пакети з паперу, тис.шт.	2212,1	18831,4	85,0	112,2	171,5
Газети, які виходять менше чотирьох разів на тиждень, віддруковані, тис. примірників 4-шпальтових газет формату А2	518,2	3001,3	103,1	99,7	83,0

У виробництві хімічних речовин і хімічної продукції обсяги січня–червня 2014р. перевищені на 12,4%.

На підприємствах із виробництва гумових і пластмасових виробів, іншої неметалевої мінеральної продукції обсяги випуску за січень–червень 2015р. зменшилися на 5,8%, у т.ч. у виробництві скла та виробів зі скла – на 9,5%, пластмасових виробів – на 3,3%. При цьому на 19,1% зросло виробництво будівельних матеріалів із глини, на 14,9% – виробів із бетону, гіпсу та цементу, на 1,8% – цементу, вапна та гіпсових сумішей.

Дані щодо випуску окремих виробів наведено в таблиці.

	Вироблено за		Червень 2015р. у % до		Січень– червень 2015р. у % до січня– червня 2014р.
	червень 2015р.	січень– червень 2015р.	травня 2015р.	червня 2014р.	
Мішки та пакети (у т.ч. конусо- подібні), з полімерів етилену (не включаючи із синтетичних текс- тильних матеріалів), т	55	310	110,0	183,3	139,6
Бутлі, пляшки, флакони, фляги та вироби подібні, з пластмас, тис.шт.	404,6	1851,8	86,2	65,4	58,9
Вікна та їх рами, двері та їх короб- ки і пороги, з пластмас, тис.шт.	5,8	25,6	145,0	90,6	90,8
Цегла невогнетривка керамічна будівельна (крім виробів з боро- шна кам'яного кремнеземистого чи ґрунтів діатомітових), млн. шт. умов. цегли	2,5	10,6	92,6	83,3	119,1
Розчини бетонні, готові для ви- користання, тис.т	35,5	117,2	108,2	113,8	121,3
Камінь декоративний і будівель- ний оброблений інший і вироби з нього; гранули та порошок із ка- меню природного інші, штучно забарвлені; вироби з агломерова- ного сланцю, т	367	1866	90,2	101,1	114,4

У металургійному виробництві, виробництві готових металевих виробів, крім машин і устаткування, обсяги продукції проти січня–червня попереднього року скоротилися на 7,7%, у машинобудуванні, крім ремонту і монтажу машин і устаткування – на 11,1%.

У постачанні електроенергії, газу, пари та кондиційованого повітря приріст порівняно з січнем–червнем 2014р. становив 21,3%.

За січень–травень 2015р. **реалізовано промислової продукції (товарів, послуг)** на 10297,7 млн.грн.

Дані щодо обсягів і структури реалізованої продукції за основними видами промислової діяльності наведено в таблиці.

	Обсяг реалізованої промислової продукції (товарів, послуг) без ПДВ та акцизу за січень–травень 2015р.	
	тис.грн.	у % до всієї реалізованої продукції
<b>Промисловість</b>	<b>10297714,7</b>	<b>100,0</b>
Добувна та переробна промисловість; постачання електроенергії, газу, пари та кондиційованого повітря	10204774,4	99,1
Добувна та переробна промисловість	6447706,9	62,6
Добувна промисловість і розроблення кар'єрів	169545,0	1,6
Переробна промисловість	6278161,9	61,0
з неї		
виробництво харчових продуктів, напоїв та тютюнових виробів	1188841,6	11,5
текстильне виробництво, виробництво одягу, шкіри, виробів зі шкіри та інших матеріалів	148508,2	1,4
виготовлення виробів з деревини, виробництво паперу та поліграфічна діяльність	795686,9	7,7
виробництво коксу та продуктів нафтоперероблення	... <sup>1</sup>	... <sup>1</sup>
виробництво хімічних речовин і хімічної продукції	2416938,7	23,5
виробництво основних фармацевтичних продуктів і фармацевтичних препаратів	... <sup>1</sup>	... <sup>1</sup>
виробництво гумових і пластмасових виробів, іншої неметалевої мінеральної продукції	1074638,1	10,4
металургійне виробництво, виробництво готових металевих виробів, крім машин і устаткування	130589,7	1,3
машинобудування, крім ремонту і монтажу машин і устаткування	194876,4	1,9
Постачання електроенергії, газу, пари та кондиційованого повітря	3757067,5	36,5
Водопостачання; каналізація, поводження з відходами	92940,3	0,9

<sup>1</sup> Див. виноску на стор. 8.

**Примітка.** Короткострокові дані щодо обсягу реалізованої промислової продукції розроблено на підставі місячної звітності. Інформація за видами промислової діяльності сформована за функціональним принципом (по однорідних продуктах).

Інформація по містах і районах області щодо розподілу обсягів реалізованої продукції добувної та переробної промисловості; постачання електроенергії, газу, пари та кондиційованого повітря; забору, очищення та постачання води за основними промисловими групами у січні–травні 2015р. наведена в таблиці.

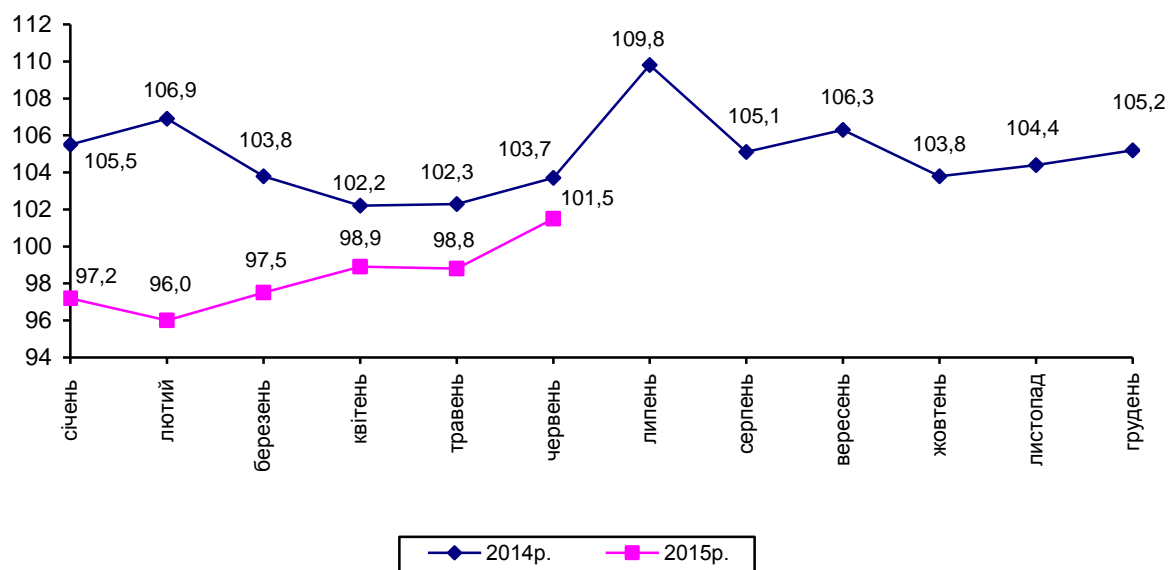
(відсотків до загального обсягу)

	Товари проміжного споживання	Інвестиційні товари	Споживчі товари коротко- строкового викорис- тання	Споживчі товари тривалого викорис- тання	Енергія
<b>Рівненська область</b>	<b>45,9</b>	<b>1,8</b>	<b>12,6</b>	<b>2,5</b>	<b>37,2</b>
м.Рівне	64,8	3,1	7,9	0,2	24,0
м.Дубно	6,1	1,0	90,7	–	2,2
м.Кузнецовськ	0,0	–	0,5	–	99,5
м.Острог	1,7	–	51,2	–	47,1
райони					
Березнівський	55,3	–	44,3	–	0,4
Володимирецький	84,9	1,1	9,8	0,0	4,2
Гощанський	–	–	100,0	–	–
Демидівський	80,5	1,2	6,5	–	11,8
Дубенський	79,1	–	10,8	0,1	10,0
Дубровицький	80,6	–	–	–	19,4
Зарічненський	68,7	–	31,3	–	–
Здолбунівський	86,6	9,6	–	2,0	1,8
Корецький	12,4	0,4	87,2	–	–
Костопільський	91,7	–	6,3	0,1	1,9
Млинівський	3,0	0,6	94,0	–	2,4
Острозький	25,5	45,7	28,8	–	–
Радивилівський	5,3	0,0	92,2	1,1	1,4
Рівненський	61,2	1,1	13,7	23,3	0,7
Рокитнівський	100,0	–	–	–	–
Сарненський	85,3	2,0	10,8	0,0	1,9

## СІЛЬСЬКЕ ГОСПОДАРСТВО

Індекс обсягу сільськогосподарського виробництва у січні–червні 2015р. порівняно з січнем–червнем 2014р. становив 101,5%, у т.ч. у сільськогосподарських підприємствах – 102,9%, у господарствах населення – 101,2%.

**Зміни обсягів сільськогосподарського виробництва**  
(наростаючим підсумком у % до відповідного періоду попереднього року)



**Рослинництво.** У січні–червні 2015р. індекс обсягу виробництва продукції рослинництва порівняно з відповідним періодом 2014р. становив 143,0%, у т.ч. у господарствах населення – 150,6%, в аграрних підприємствах – 105,7%.

За даними заключного обліку посівних площ та розрахунками, під урожай 2015р. сільськогосподарські культури посіяно на площі 543,8 тис.га, з них 255,4 тис.га засіяли сільськогосподарські підприємства (47,0% загальних площ) і 288,4 тис.га – господарства населення (53,0%). Порівняно з попереднім роком уся посівна площа збільшилася на 1,3 тис.га (на 0,2%), у т.ч. у сільськогосподарських підприємствах – на 5,2 тис.га, в господарствах населення зменшилася на 3,9 тис.га. Розширення загальної посівної площі відбулося у 7 районах області (на 0,1–5,1%).

Зернові та зернобобові культури (включаючи кукурудзу) посіяно на площі 250,9 тис.га, або 46,1% площ, зайнятих посівами (на 8,0 тис.га, або на 3,1%, менше, ніж торік). Скорочення зернового клину зафіксовано у всіх районах області (на 0,2–16,1%), крім Костопільського (129,8%), Березнівського (111,3%) та Дубенського (111,2%) районів.



У групі технічних культур відбулося збільшення посівів сої (на 42,2%), ріпаку (на 4,4%), соняшнику на зерно (на 3,6%). Водночас зменшено посіви гірчиці (на 54,4%) та цукрових буряків (фабричних) (на 18,5%).

Площа під кормовими культурами, загальний розмір якої становить 98,6 тис.га, зменшилася порівняно з 2014р. на 8,2 тис.га (на 7,7%) за рахунок суттєвого скорочення їх площі у сільськогосподарських підприємствах (на 5,0 тис.га, або на 25,7%).

У всіх категоріях господарств зменшилася площа загибелі озимих на зерно та зелений корм (включаючи ріпак), посіяних восени під урожай 2015р., яка становила 1,0 тис.га проти 1,4 тис.га у 2014р., а її частка у площі посіву озимих склала 0,7% проти 1,0% торік.

Посівні площі під урожай 2015р. у господарствах усіх категорій у розрізі сільськогосподарських культур характеризуються такими даними:

	Посівна площа, га			Структура посівних площ, %		Частка господарств населення у загальній посівній площі, %	
	2015р.	2015р. до 2014р.					
		+, –	%				
Посівна площа – всього	543848	1277	100,2	100,0	100,0	53,0	53,9
Зернові та зернобобові культури – всього	250902	–7999	96,9	46,1	47,7	49,0	46,8
продовольчі	127718	550	100,4	23,5	23,4	54,9	54,1
пшениця озима і яра	103615	2195	102,2	19,1	18,7	49,8	49,3
жито озиме і яре	19712	–1572	92,6	3,6	3,9	83,7	80,0
просо	109	–109	50,0	0,0	0,0	–	25,7
гречка	3842	–21	99,5	0,7	0,7	40,0	34,5
квасоля	440	57	114,9	0,1	0,1	99,8	100,0
зернофуражні	123184	–8549	93,5	22,6	24,3	42,9	39,8
ячмінь озимий і ярий	47661	3585	108,1	8,8	8,1	65,8	69,2
кукурудза	53162	–10336	83,7	9,7	11,7	7,3	5,6
овес	21062	–960	95,6	3,9	4,1	82,8	81,5
зернобобові (без квасолі)	1299	–838	60,8	0,2	0,4	9,8	17,9
Технічні культури – всього	114000	18908	119,9	21,0	17,5	1,8	3,1
з них							
цукрові буряки (фабричні)	10594	–2402	81,5	1,9	2,4	12,8	18,2
соняшник на зерно	3264	114	103,6	0,6	0,6	–	–
соя	77697	23069	142,2	14,3	10,1	0,7	0,9
гірчиця	761	–908	45,6	0,1	0,3	5,8	1,9
ріпак озимий та ярий	20037	850	104,4	3,7	3,5	0,3	0,3
Картопля та овоче-баштанні культури – всього	80328	–1417	98,3	14,8	15,1	98,6	98,6
з них							
картопля	68847	–1028	98,5	12,7	12,9	99,5	99,5
овочі	11418	–377	96,8	2,1	2,2	93,5	93,8
Кормові культури – всього	98618	–8215	92,3	18,1	19,7	85,4	81,9

Станом на 1 липня 2015р. всіма категоріями господарств накопано 11,1 тис.т картоплі, зібрано 13,9 тис.т овочів та 7,5 тис.т плодоягідної продукції.

**Тваринництво.** У січні–червні 2015р. індекс обсягу виробництва продукції тваринництва порівняно з відповідним періодом 2014р. становив 98,3%, у т.ч. в сільськогосподарських підприємствах – 102,7%, у господарствах населення – 97,2%.

Виробництво основних видів тваринницької продукції за січень–червень 2015р. характеризується такими даними:

	Усі категорії господарств		Сільсько-господарські підприємства		Господарства населення		Частка господарств населення у загальному виробництві, %	
	2015р.	2015р. у % до 2014р.	2015р.	2015р. у % до 2014р.	2015р.	2015р. у % до 2014р.	2015р.	2014р.
М'ясо (реалізація худоби та птиці на забій у живій вазі), тис.т	40,2	89,1	10,4	85,2	29,8	90,6	74,1	72,9
Молоко, тис.т	215,5	98,2	32,2	109,2	183,3	96,5	85,1	86,6
Яйця, млн.шт.	294,1	109,0	102,0	126,7	192,1	101,4	65,3	70,2

У господарствах усіх категорій порівняно з січнем–червнем 2014р. загальні обсяги виробництва м'яса (реалізації худоби та птиці на забій у живій вазі) зменшено на 10,9%, у т.ч. у сільськогосподарських підприємствах – на 14,8%, у господарствах населення – на 9,4%.

В аграрних підприємствах (крім малих) загальні обсяги виробництва м'яса збільшено лише у Здолбунівському (в 1,5 раза), Острозькому (на 16,7%), Рівненському (на 11,9%) та Дубровицькому (на 5,5%) районах. Найсуттєвіше зменшення обсягів виробництва м'яса відбулося в аграрних підприємствах Демидівського (на 69,8%), Костопільського (на 65,5%), Рокитнівського та Сарненського (на 55,0% відповідно), Гошанського (на 54,0%) та Володимирецького (на 50,1%) районів.

У структурі реалізації худоби та птиці на забій сільськогосподарськими підприємствами (крім малих) частка птиці всіх видів становила 63,9% (у січні–червні 2014р. – 68,3%), у т.ч. бройлерів – 100,0% (на рівні січня–червня 2014р.); свиней – 21,9% (17,0%), великої рогатої худоби – 14,2% (14,7%).

Сільськогосподарськими підприємствами (крім малих) у січні–червні 2015р. порівняно з відповідним періодом 2014р. скорочено обсяг вирощування худоби та птиці на 7,4%, у т.ч. птиці – на 12,4%, великої рогатої худоби – на 6,0%, свиней – збільшено на 19,3%. Середньодобові прирости

великої рогатої худоби на вирощуванні, відгодівлі та нагулі збільшилися на 3,8%, свиней – на 16,4% і відповідно становили 467 г та 434 г.

В аграрних підприємствах відношення загального обсягу вирощування худоби та птиці до реалізації тварин на забій становило 114,3% (у січні–червні 2014р. – 105,0%).

У січні–червні п.р. порівняно з відповідним періодом 2014р. загальне виробництво молока зменшилося на 1,8%, у т.ч. у сільськогосподарських підприємствах збільшилося на 9,2%, у господарствах населення зменшилося на 3,5%.

Обсяги виробництва молока порівняно з січнем–червнем 2014р. найсуттєвіше збільшилися у сільськогосподарських підприємствах (крім малих) Демидівського та Радивилівського (в 1,5 раза відповідно), Костопільського (на 28,7%), Гощанського (на 20,4%) та Млинівського (на 17,5%) районів.

Скорочення обсягів виробництва молока зафіксовано у 7 районах, найсуттєвіше у Володимирецькому (на 39,9%) та Рівненському (на 31,6%).

Середній надій молока від однієї корови в аграрних підприємствах збільшився на 185 кг, або на 8,1%, і становив 2462 кг. Найвищі надої молока на одну корову спостерігалися у господарствах Радивилівського (3402 кг), Гощанського (3331 кг), Млинівського (2706 кг) та Острозького (2378 кг) районів. Водночас, у Володимирецькому районі цей показник становив лише 738 кг, Березнівському – 886 кг.

Виробництвом яєць у січні–червні 2015р. займалися сільськогосподарські підприємства 3 районів. Порівняно з відповідним періодом минулого року їх виробництво зросло на 26,8% (при збільшенні виходу яєць від однієї курки-несучки з 146 яєць до 161 яйця, або на 10,3%).

За розрахунками, на 1 липня 2015р. чисельність поголів'я худоби та птиці характеризується такими даними:

	(тис. голів)					
	Усі категорії господарств		Сільськогосподарські підприємства		Господарства населення	
	2015р.	2015р. у % до 2014р.	2015р.	2015р. у % до 2014р.	2015р.	2015р. у % до 2014р.
Велика рогата худоба	180,4	87,0	33,6	93,3	146,8	85,7
у т.ч. корови	104,2	90,5	14,0	94,6	90,2	89,8
Свині	310,2	89,9	31,6	139,2	278,6	86,5
Вівці та кози	24,4	102,5	1,6	88,9	22,8	103,6
Птиця	7885,0	101,2	1457,5	98,0	6427,5	101,9

У сільськогосподарських підприємствах (крім малих) спостерігалось збільшення великої рогатої худоби у Демидівському (на 27,5%), Млинівському (на 18,8%) та Радивилівському (на 8,6%) районах, у т.ч. корів у Млинівському районі (на 10,6%), свиней – у Рівненському (у 4,7 ра-

за), Демидівському (на 40,2%), Дубенському (на 13,2%), Млинівському (на 12,0%) та Володимирецькому (на 7,6%) районах.

Найбільше скорочення поголів'я великої рогатої худоби зафіксовано в Рокитнівському (на 32,6%) та Володимирецькому (на 30,3%) районах, у т.ч. корів у Рокитнівському (на 23,0%), Рівненському (на 14,3%) та Здолбунівському (на 12,0%) районах, свиней – у Березнівському (на 57,1%) та Острозькому (на 39,7%) районах.

На початок липня 2015р. населенням утримувалося 81,4% загального поголів'я великої рогатої худоби (торік – 82,6%), у т.ч. корів – 86,6% (87,2%), свиней – 89,8% (93,4%), овець і кіз – 93,4% (92,4%), птиці – 81,5% (80,9%).

У сільськогосподарських підприємствах (крім малих) загальне надходження приплоду телят у порівнянні з січнем–червнем 2014р. зменшилося на 1,2 тис. голів, або на 13,9%, поросят – збільшилося на 0,9 тис. голів, або на 8,7%, ягнят – зменшилося на 12 голів, або на 10,0%. У розрахунку на 100 маток, які були на початок року, вихід телят від корів становив 39 голів проти 40 голів у січні–червні 2014р., поросят від основних свиноматок – 646 голів (368 голів), ягнят – 13 голів (10 голів).

У січні–червні 2015р. відсоток падежу великої рогатої худоби, овець та кіз залишився на минулорічному рівні, а свиней – зменшився на 0,1 в.п. і склав відповідно 0,2%; 0,1%; 0,3% до обороту стада.

В аграрних підприємствах (крім малих), що займалися тваринництвом, станом на 1 липня п.р. було в наявності кормів усіх видів 34,9 тис.т корм.од, що на 41,9% більше, ніж на 1 липня 2014р., у т.ч. концентрованих кормів – 13,1 тис.т корм.од (на 49,1% більше). У розрахунку на одну умовну голову великої худоби припадало по 5,4 ц корм.од кормів усіх видів, у т.ч. концентрованих – по 2,0 ц корм.од (торік – відповідно 3,8 ц корм.од та 1,4 ц корм.од).

**Реалізація сільськогосподарської продукції.** Загальний обсяг реалізованої аграрними підприємствами власно виробленої продукції за січень–червень 2015р. порівняно з січнем–червнем 2014р. зменшився на 12,9%, у т.ч. продукції рослинництва – на 30,5%, тваринництва – збільшився на 14,9%.

Середні ціни продажу аграрної продукції сільськогосподарськими підприємствами (крім малих) за всіма напрямками реалізації проти січня–червня 2014р. збільшилися в 1,7 раза, у т.ч. продукції рослинництва – в 1,9 раза, тваринництва – на 39,9%.

Обсяги та ціни реалізації сільськогосподарськими підприємствами (крім малих) основних видів аграрної продукції за січень–червень 2015р. характеризуються такими даними:

	Обсяг реалізованої продукції		Середня ціна реалізації			
	т	у % до січня–червня 2014р.	грн. за т (тис.шт)	у % до січня–червня 2014р.	ДОВІДКОВО: червень 2015р.	
					грн. за т (тис.шт.)	у % до травня 2015р.
Зернові культури	91433	42,1	2711,9	187,8	2346,3	80,8
у тому числі						
пшениця	41277	175,9	2913,0	152,1	2290,7	82,4
жито	434	28,6	1802,6	146,2	1531,2	52,5
ячмінь	9103	83,8	2682,1	166,0	2404,7	87,6
кукурудза	38440	21,6	2442,5	179,4	2289,7	74,4
Насіння соняшнику	3564	139,3	7888,3	223,0	7666,7	–
Соя	25843	225,8	8028,4	180,0	7058,5	87,6
Ріпак	22	139,1	6428,4	182,9	... <sup>1</sup>	... <sup>1</sup>
Картопля	346	80,1	1640,5	72,7	2256,8	140,4
Овочі	2742	76,2	13053,5	206,4	9897,5	51,8
у т.ч. овочі закритого ґрунту	1843	110,3	17677,0	154,0	10278,1	50,6
Худоба та птиця (у живій вазі)	10420	114,9	16910,3	138,4	18793,1	93,8
у тому числі						
велика рогата худоба	1616	91,5	19841,1	180,8	21026,9	102,7
свині	2230	100,2	22844,4	155,6	25294,0	100,9
птиця	6559	129,7	14187,7	122,6	16431,8	110,4
Молоко	31549	110,9	4152,8	119,1	4023,6	94,2
Яйця, тис.шт.	98677	124,6	977,6	188,0	1089,2	100,7

<sup>1</sup> Інформація конфіденційна відповідно до Закону України «Про державну статистику».

Порівняно з січнем–червнем 2014р. загальні обсяги продажу худоби та птиці збільшили аграрні підприємства Демидівського (у 8,8 раза), Радивилівського (у 2,3 раза), Млинівського (на 71,3%), Здолбунівського (на 49,8%), Острозького (на 12,6%) та Рівненського (на 3,9%) районів. Продаж великої рогатої худоби збільшено у Здолбунівському (у 2,8 раза), Млинівському (на 29,6%) та Острозькому (на 11,8%) районах; свиней – в Острозькому (у 9,0 раза), Демидівському (у 7,5 раза), Млинівському (на 17,0%) та Рівненському (на 16,6%) районах; птиці – в Сарненському (у 4,8 раза), Здолбунівському (у 4,2 раза) та Березнівському (на 29,7%) районах.

Продаж молока збільшили аграрні підприємства Демидівського (в 1,5 раза), Млинівського (на 36,3%), Гощанського (на 21,0%) та Радивилівського (на 14,1%) районів.

За угодами оренди земельних та майнових паїв сільськогосподарськими підприємствами селянам було видано 3570 т зерна та 1,1 т м'яса.

Сільськогосподарськими підприємствами (крім малих) за січень–червень 2015р. отримано дотацій та компенсацій для підтримки тваринництва за рахунок коштів податку на додану вартість на суму 149,6 тис.грн., у т.ч. за реалізовану худобу – 11,5 тис.грн., за молоко – 138,1 тис.грн.

**Надходження продукції тваринництва на переробні підприємства.** У січні–червні 2015р. на переробні підприємства області надійшло 6,3 тис.т худоби та птиці (у живій вазі), що на 0,4 тис.т, або на 4,8%, менше, ніж у січні–червні 2014р., 101,8 тис.т молока та молочних продуктів (на 2,1 тис.т, або на 2,1%, більше).

Середня жива вага однієї голови великої рогатої худоби, проданої переробним підприємствам, у січні–червні п.р. становила 468 кг проти 403 кг у січні–червні 2014р., свиней – 113 кг проти 107 кг.

**Наявність зерна та насіння соняшнику.** На 1 липня 2015р. в сільськогосподарських підприємствах (крім малих) та підприємствах, що здійснюють зберігання, переробку зернових культур, було в наявності 77,8 тис.т зерна (на 69,7% більше проти 1 липня 2014р.), у т.ч. 28,7 тис.т пшениці, 39,2 тис.т кукурудзи, 2,6 тис.т ячменю, 2,1 тис.т жита. Безпосередньо у сільськогосподарських підприємствах зберігалось 43,7 тис.т зерна, у т.ч. 26,6 тис.т кукурудзи, 9,8 тис.т пшениці, 2,4 тис.т ячменю, 0,4 тис.т жита. Запаси насіння соняшнику становили 3 т.

Середня закупівельна ціна на зерно, яку пропонують зберігаючі та переробні підприємства, у січні–червні 2015р. становила 3306,0 грн. за т проти 1846,6 грн. за т у січні–червні 2014р.

## БУДІВНИЦТВО

За січень–червень 2015р. будівельними підприємствами області виконано робіт у фактичних цінах на суму 397,2 млн.грн. Порівняно з січнем–червнем 2014р. обсяги будівництва зменшилися на 37,7%.

### Обсяги виконаних будівельних робіт за видами будівельної продукції

	Виконано будівельних робіт за січень–червень 2015р.		
	тис.грн.	у % до загального обсягу	у % до січня–червня 2014р.
<b>Будівництво</b>	<b>397216</b>	<b>100,0</b>	<b>62,3</b>
Будівлі	140026	35,3	91,6
житлові	28863	7,3	81,8
нежитлові	111163	28,0	95,0
Інженерні споруди	257190	64,7	52,8

Серед видів будівельної продукції переважають обсяги виконаних будівельних робіт з будівництва споруд – 64,7%.

Нове будівництво, реконструкція та технічне переозброєння склали 76,2% загального обсягу будівельних робіт, капітальний і поточний ремонти – 12,3% та 11,5% відповідно.

**Примітка.** Можливі уточнення даних у наступних статистичних виданнях.

### Обсяги виконаних будівельних робіт по містах та районах

	Виконано будівельних робіт за січень–червень 2015р.	
	тис.грн.	у % до загального обсягу
<b>Рівненська область</b>	<b>397216</b>	<b>100,0</b>
м.Рівне	300122	75,6
м.Дубно	595	0,1
м.Кузнецовськ	45808	11,5
м.Острог	961	0,2
райони		
Березнівський	... <sup>1</sup>	... <sup>1</sup>
Володимирецький	5006	1,3
Гощанський	... <sup>1</sup>	... <sup>1</sup>
Демидівський	—	—
Дубенський	486	0,1
Дубровицький	201	0,1
Зарічненський	363	0,1
Здолбунівський	8651	2,2
Корецький	—	—
Костопільський	1993	0,5
Млинівський	—	—
Острозький	18	0,0
Радивилівський	... <sup>1</sup>	... <sup>1</sup>
Рівненський	21001	5,3
Рокитнівський	63	0,0
Сарненський	6823	1,7

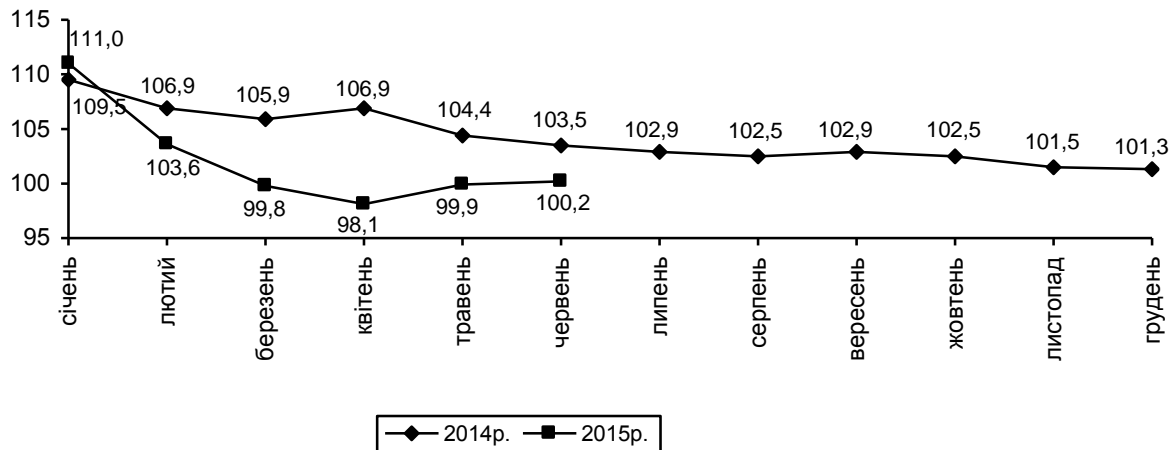
<sup>1</sup> Інформація конфіденційна відповідно до Закону України «Про державну статистику».



## ТРАНСПОРТ

У січні–червні 2015р. підприємствами транспорту виконано **вантажооборот** в обсязі 4,6 млрд.ткм, що на 0,2% більше, ніж у січні–червні 2014р.

**Вантажооборот підприємств транспорту**  
(наростаючим підсумком у % до відповідного періоду попереднього року)



За січень–червень 2015р. усіма видами транспорту **перевезено** 5,4 млн.т вантажів, або 83,3% обсягів січня–червня 2014р.

	Вантажооборот		Перевезено (відправлено) вантажів	
	млн.ткм	у % до січня–червня 2014р.	тис.т	у % до січня–червня 2014р.
<b>Транспорт</b>	<b>4566,4</b>	<b>100,2</b>	<b>5412,8</b>	<b>83,3</b>
залізничний <sup>1</sup>	4126,5	101,9	4350,0	88,4
автомобільний <sup>2</sup>	439,9	86,6	1062,8	67,5
авіаційний	—	—	—	—

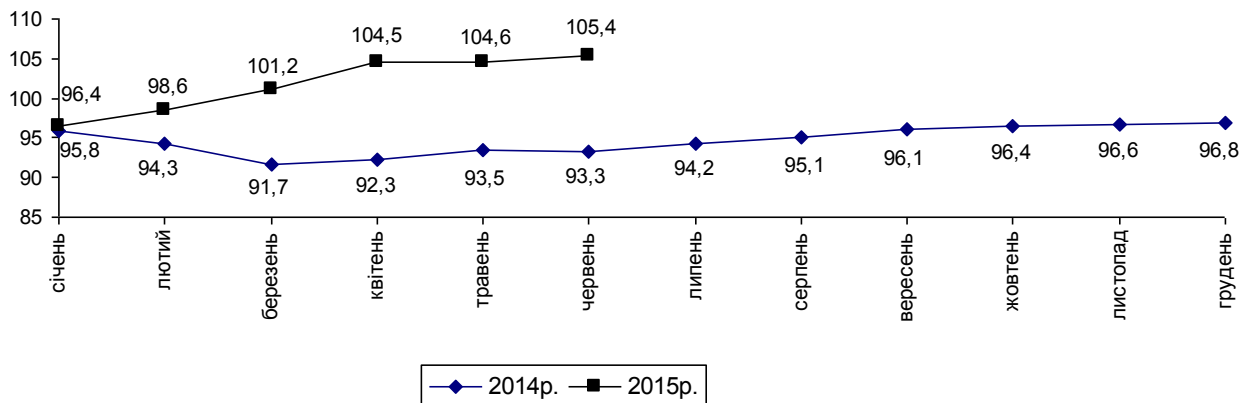
<sup>1</sup> Відправлення вантажів по Відокремленому підрозділу «Рівненська дирекція залізничних перевезень» за даними Державного територіально-галузевого об'єднання «Львівська залізниця».

<sup>2</sup> З урахуванням вантажних перевезень, виконаних фізичними особами-підприємцями.

**Залізничним транспортом відправлено 4,4 млн.т вантажів, що становить 88,4% обсягів січня–червня 2014р.** Відправлення лісових вантажів зменшилося на 3,7%, цементу – на 4,6%, будівельних матеріалів – на 25,4%, кам'яного вугілля – на 28,4%, чорних металів – на 50,0%, нафти і нафтопродуктів – на 56,5%. У той же час відправлення зерна і продуктів перемолу збільшилося в 1,7 раза, хімічних і мінеральних добрив – на 27,5%, брухту чорних металів – на 14,7%.

За січень–червень 2015р. усіма видами транспорту виконано **пасажи́рооборот** в обсязі 1,2 млрд.пас.км, що на 5,4% більше обсягів січня–червня 2014р.

**Пасажирооборот підприємств транспорту**  
(наростаючим підсумком у % до відповідного періоду попереднього року)



Послугами **пасажи́рського транспорту** за січень–червень 2015р. скористалося 69,6 млн. пасажирів, що на 7,7% більше, ніж за січень–червень 2014р.

	Пасажирооборот		Перевезено (відправлено) пасажирів	
	млн.пас.км	у % до січня–червня 2014р.	тис.	у % до січня–червня 2014р.
<b>Транспорт</b>	<b>1197,3</b>	<b>105,4</b>	<b>69648,7</b>	<b>107,7</b>
залізничний <sup>1</sup>	584,6	115,6	5629,9	105,3
автомобільний <sup>2</sup>	546,1	90,7	47772,3	95,3
тролейбусний	66,6	177,1	16246,5	177,1
авіаційний	—	—	—	—

<sup>1</sup> Відправлення пасажирів по Відокремленому підрозділу «Рівненська дирекція залізничних перевезень» за даними Державного територіально-галузевого об'єднання «Львівська залізниця».

<sup>2</sup> З урахуванням пасажирських перевезень, виконаних фізичними особами-підприємцями.

## ЗОВНІШНЯ ТОРГІВЛЯ ТОВАРАМИ

За січень–травень 2015р. обсяги експорту та імпорту товарів становили відповідно 176,8 млн.дол. США та 69,9 млн.дол. Порівняно з січнем–травнем 2014р. експорт та імпорт зменшилися відповідно на 13,6% та 33,4%. Позитивне сальдо зовнішньої торгівлі товарами становило 106,9 млн.дол. (за січень–травень 2014р. також позитивне – 99,6 млн.дол.).

Зовнішньоторговельні операції товарами область здійснювала з партнерами 98 країн світу.

Інформацію щодо зовнішньої торгівлі товарами з найбільшими торговими партнерами за січень–травень 2015р. наведено в таблиці.

	Експорт			Імпорт		
	тис.дол. США	у % до січня– травня 2014р.	у % до загального обсягу	тис.дол. США	у % до січня– травня 2014р.	у % до загального обсягу
<b>Усього</b>	<b>176855,7</b>	<b>86,4</b>	<b>100,0</b>	<b>69927,8</b>	<b>66,6</b>	<b>100,0</b>
у тому числі						
Австралія	4197,8	136,6	2,4	3,2	254,8	0,0
Бельгія	17461,3	215,1	9,9	951,3	175,4	1,4
Білорусь	3430,1	37,1	1,9	6843,1	37,3	9,8
Велика Британія	2174,9	102,4	1,2	1512,6	307,6	2,2
Іспанія	1769,8	47,5	1,0	1226,3	59,2	1,8
Італія	14198,5	174,7	8,0	2665,7	32,5	3,8
Канада	12,3	43,6	0,0	998,1	183,1	1,4
Кенія	9144,3	70,1	5,2	–	–	–
Китай	232,6	46,1	0,1	4911,5	95,8	7,0
Литва	7423,7	101,7	4,2	763,0	15,3	1,1
Мексика	4016,5	2960,7	2,3	18,0	58,5	0,0
Нідерланди	2458,5	47,0	1,4	670,8	48,3	1,0
Німеччина	15463,6	104,3	8,7	9968,1	87,0	14,3
Норвегія	48,2	111,9	0,0	889,8	150,9	1,3
Польща	18079,7	84,7	10,2	13546,4	108,5	19,4
Російська Федерація	15571,4	42,9	8,8	8124,1	76,4	11,6
Румунія	11028,4	100,9	6,2	745,9	50,2	1,1
США	932,2	58,3	0,5	2328,6	64,5	3,3
Туреччина	11999,8	209,6	6,8	486,7	40,7	0,7
Угорщина	3765,1	42,2	2,1	401,4	98,9	0,6
Фінляндія	197,9	152,1	0,1	1472,4	91,6	2,1
Франція	8069,7	234,0	4,6	1540,6	38,6	2,2
Чехія	774,8	61,0	0,4	1175,5	45,0	1,7
<u>Довідково:</u>						
Країни СНД	24075,8	46,9	13,6	14971,9	51,6	21,4
Країни ЄС	107610,2	107,3	60,8	41037,3	70,2	58,7

У січні–травні 2015р. до країн Європейського Союзу експортовано 60,8% товарів від загального обсягу експорту, до інших країн – 39,2% (у січні–травні 2014р. – відповідно 49,0% та 51,0%).

Найвагоміші експортні поставки товарів серед країн-членів ЄС здійснювалися до Польщі, Бельгії, Німеччини, Італії та Румунії.

Серед інших країн світу найбільше експортувалися товари до Російської Федерації та Туреччини.

Зокрема, у січні–травні 2015р. у загальному обсязі експорту найбільші поставки здійснювалися до Польщі – 10,2%, Бельгії – 9,9%, Російської Федерації – 8,8%, Німеччини – 8,7%, Італії – 8,0%, Туреччини – 6,8%, Румунії – 6,2%.

Порівняно з січнем–травнем 2014р. експорт товарів збільшився до Бельгії – у 2,2 раза (за рахунок добрив). Одночасно скоротився експорт до Російської Федерації на 57,1%, Польщі – на 15,3%.

Основу товарної структури експорту області складали продукція хімічної та пов'язаних з нею галузей промисловості, деревина і вироби з деревини.

У січні–травні 2015р. імпорт з країн Європейського Союзу становив 58,7% товарів від загального обсягу імпорту, з інших країн – 41,3% (у січні–травні 2014р. – відповідно 55,7% та 44,3%) .

Найвагоміші імпортні поставки товарів серед країн-членів ЄС здійснювалися з Польщі, Німеччини.

Серед інших країн світу найбільші імпортні поставки товарів спостерігалися із Російської Федерації, Білорусі та Китаю.

У загальному обсязі імпорту області найсуттєвіші надходження у січні–травні 2015р. здійснювалися з Польщі – 19,4%, Німеччини – 14,3%, Російської Федерації – 11,6%, Білорусі – 9,8%, Китаю – 7,0%.

Порівняно з січнем–травнем 2014р. збільшились імпортні поставки з Польщі на 8,5% (за рахунок пластмас, полімерних матеріалів; паперу і картону). Одночасно зменшилися поставки з Білорусі на 62,7%, Російської Федерації – на 23,6%, Німеччини – на 13,0%.

Основу товарної структури імпорту області складали полімерні матеріали, пластмаси та вироби з них, машини, обладнання та механізми; електро-технічне обладнання.

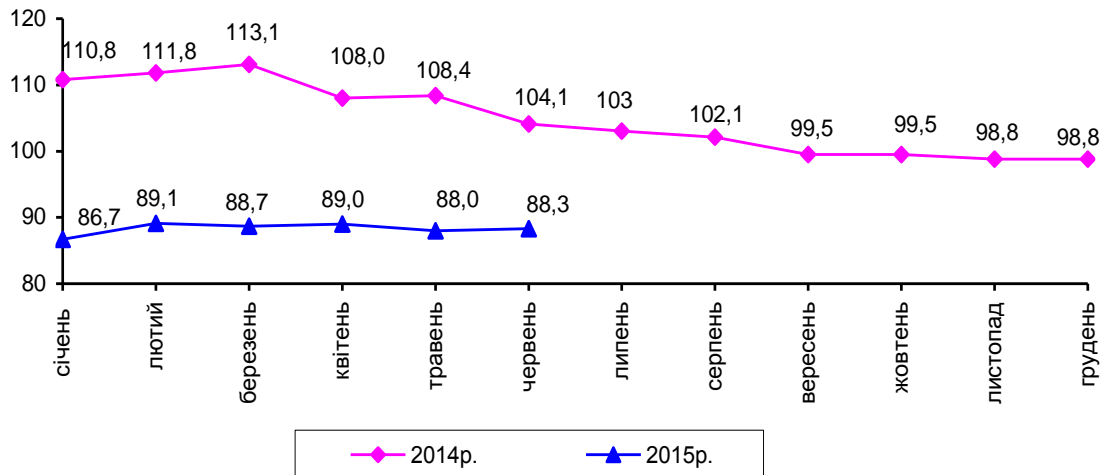
Інформацію щодо найважливіших товарних груп у структурі зовнішньої торгівлі області за січень–травень 2015р. наведено в таблиці.

Код і назва товарів згідно з УКТЗЕД	Експорт			Імпорт		
	тис.дол. США	у % до січня– травня 2014р.	у % до загаль- ного обсягу	тис.дол. США	у % до січня– травня 2014р.	у % до загаль- ного обсягу
<b>Усього</b>	<b>176855,7</b>	<b>86,4</b>	<b>100,0</b>	<b>69927,8</b>	<b>66,6</b>	<b>100,0</b>
у тому числі						
V. Мінеральні продукти	8073,9	35,8	4,6	5770,4	26,2	8,3
з них						
25 сіль; сірка; землі та каміння	8023,1	35,7	4,5	2458,0	122,3	3,5
VI. Продукція хімічної та пов'язаних з нею галузей промисловості	70034,2	134,6	39,6	8907,4	222,0	12,7
VII. Полімерні матеріали, пластмаси та вироби з них	723,7	117,3	0,4	12198,7	77,6	17,4
з них						
39 пластмаси, полімерні матеріали	686,4	126,5	0,4	10859,7	76,7	15,5
IX. Деревина і вироби з деревини	36540,3	67,8	20,7	1104,6	51,7	1,6
XVI. Машини, обладнання та механізми; електротехнічне обладнання	4814,8	68,6	2,7	10090,6	66,3	14,4
з них						
84 реактори ядерні, котли, машини	3072,1	61,8	1,7	8853,8	69,4	12,7

## ВНУТРІШНЯ ТОРГІВЛЯ

**Оборот роздрібної торгівлі<sup>1</sup>** за січень–червень 2015р. становив 11056,8 млн.грн., що на 11,7% менше обсягу січня–червня 2014р. У структурі обороту роздрібної торгівлі на організовані та неформальні ринки припадало 39,3%.

**Зміни обсягів обороту роздрібної торгівлі**  
(наростаючим підсумком у % до відповідного періоду попереднього року)



**Обсяг роздрібного товарообороту підприємств**, які здійснюють діяльність із роздрібної торгівлі, за січень–червень 2015р. склав 4522,9 млн.грн. і в порівнянних цінах зменшився проти січня–червня 2014р. на 12,5%.

Обсяг роздрібного товарообороту за червень 2015р. становив 798,8 млн.грн. і в порівнянних цінах проти червня 2014р. зменшився на 8,8%, а проти травня 2015р. збільшився на 3,4%.

Через мережу автозаправних станцій, що налічує 175 од, у червні 2015р. було продано в роздріб світлих нафтопродуктів, газу стисненого та скрапленого для автомобілів на 254,6 млн.грн., із них газойлів (палива дизельного) – на 132,1 млн.грн. (51,9%), бензину моторного – на 104,0 млн.грн. (40,8%), пропану і бутану скраплених – на 16,3 млн.грн. (6,4%), газу скрапленого або у газоподібному стані – на 2,2 млн.грн. (0,9%).

Газойлів (палива дизельного) було реалізовано 5,5 тис.т, що на 11,3% менше, ніж у червні 2014р., бензину моторного – 3,9 тис.т (на 9,8% менше), пропану і бутану скраплених – 1,1 тис.т (в 1,5 раза більше), газу скрапленого або у газоподібному стані – 0,1 тис.т (у 2,0 раза більше).

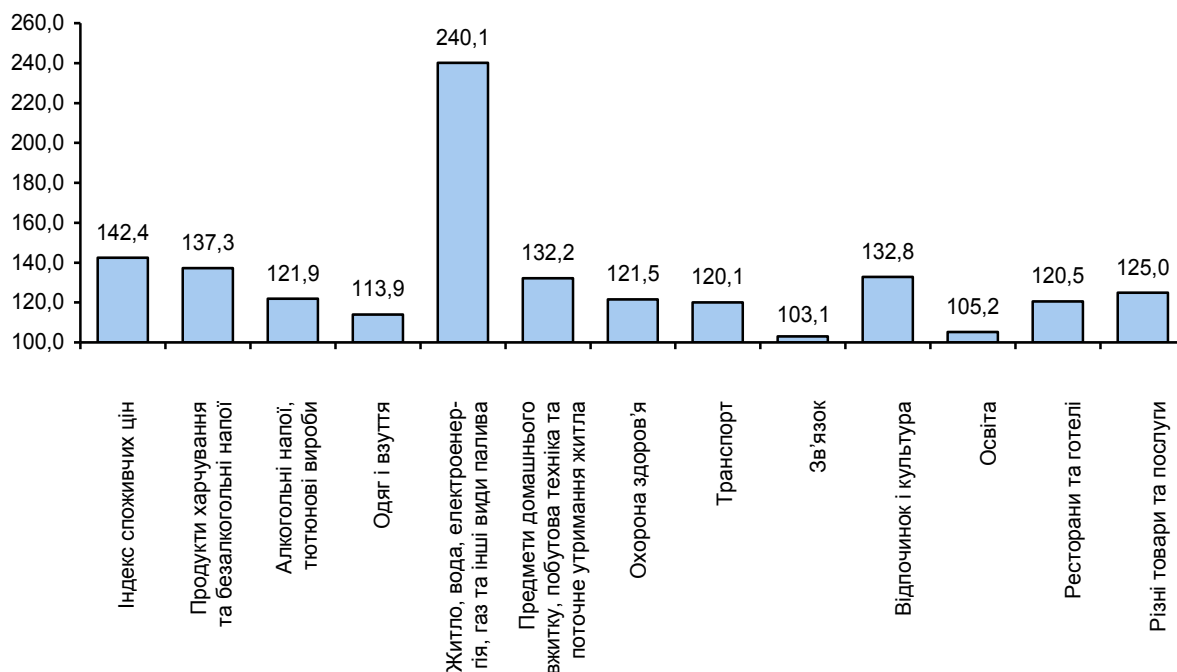
Крім того, обсяг оптового продажу підприємствам, установам, організаціям через мережу АЗС світлих нафтопродуктів, газу скрапленого та стисненого для автомобілів у червні 2015р. становив 52,3 млн.грн., із них дизельного пального – 31,7 млн.грн. (1,3 тис.т), бензину моторного – 15,2 млн.грн. (0,5 тис.т), газу скрапленого або у газоподібному стані – 3,9 млн.грн. (0,2 тис.т), пропану та бутану скрапленого – 1,5 млн.грн. (0,1 тис.т).

<sup>1</sup> Включає роздрібний товарооборот підприємств, які здійснюють діяльність із роздрібної торгівлі, розрахункові дані щодо обсягів продажу товарів на ринках та фізичними особами-підприємцями.

## ЦІНИ І ТАРИФИ

Індекс споживчих цін (ІСЦ) у червні 2015р. по області становив 100,0%, з початку року – 142,4%, по Україні – відповідно 100,4% та 140,7%.

**Індекси споживчих цін у 2015 році**  
(червень у % до грудня попереднього року)



На споживчому ринку у червні п.р. ціни на продукти харчування та безалкогольні напої знизилися на 0,2%. Найбільше (на 8,3%) подешевшав рис. На 5,4–0,7% стали дешевшими цукор, продукти переробки зернових, молоко, овочі, макаронні вироби, сало, риба та продукти з риби, олія соняшникова, птиця, сметана. Водночас на 6,2–3,9% подорожчали маргарин та інші рослинні жири, кондитерські вироби з цукру, безалкогольні напої. На 2,2–0,4% зросли ціни на яловичину, свинину, яйця, фрукти, кисломолочну продукцію, кондитерські вироби з борошна, хліб, масло.

Ціни на алкогольні напої та тютюнові вироби підвищилися на 2,4%, у т.ч. алкогольні напої – на 3,3%, тютюнові вироби – на 1,8%.

Зростання цін (тарифів) на житло, воду, електроенергію, газ та інші види палива на 0,2% відбулося за рахунок підвищення тарифів на гарячу воду на 7,6% та зростання цін на утримання та ремонт житла на 1,1%.

Предмети домашнього вжитку, побутова техніка стали дорожчими на 2,2%, у т.ч. меблі та предмети обстановки – на 2,2%, домашній текстиль – на 1,7%.

У сфері охорони здоров'я ціни зросли на 1,5%, що насамперед спричинено подорожчанням фармацевтичної продукції, медичних товарів та обладнання на 2,2%, амбулаторних послуг – на 1,8% та послуг лікарень – на 0,1%.

Зниження цін на транспорт у цілому на 0,1% пов'язано зі здешевленням вартості палива та мастил – на 0,8%.

Ціни у сфері відпочинку та культури зросли на 2,3% в основному через подорожчання туристичних послуг на 11,8% та газет, книжок та канцелярських товарів на 2,5%.

Продукти харчування та безалкогольні напої за січень–червень п.р. подорожчали на 37,3%. При цьому суттєво зросли в ціні фрукти та овочі (на 95,4 та 90,1% відповідно). Крім того, на 62,2–2,0% стали дорожчими олія соняшникова, маргарин та інші рослинні жири, рис, безалкогольні напої, хліб, риба та продукти з риби, макаронні вироби, продукти переробки зернових, кондитерські вироби з цукру, кондитерські вироби з борошна, свинина, цукор, яловичина, кисломолочна продукція, сири, масло, м'ясо птиці, сметана, молоко, яйця, сало.

Зростання цін на алкогольні напої, тютюнові вироби на 21,9% обумовлено подорожчанням алкогольних напоїв на 22,7%, тютюнових виробів – на 21,3%.

Зростання цін (тарифів) на житло, воду, електроенергію, газ та інші види палива у 2,4 раза відбулося за рахунок суттєвого підвищення тарифів на природний газ у 5,5 раза, гарячу воду – на 45,7% та електроенергію – на 33,5%. Крім того, зросли ціни та тарифи на утримання та ремонт житла на 24,1%, скраплений газ – на 21,6%, каналізацію – на 13,7%, водопостачання – на 4,3%.

Подорожчання у сфері охорони здоров'я на 21,5% спричинено зростанням цін на фармацевтичну продукцію, медичні товари та обладнання на 28,4%, амбулаторні послуги – на 17,4% та послуги лікарень – на 9,3%.

Предмети домашнього вжитку, побутова техніка стали дорожчими на 32,2%, у т.ч. меблі та предмети обстановки – на 34,1%, домашній текстиль – на 30,9%, побутова техніка – на 26,5%, килими й інші види покриттів для підлоги – на 19,9%.

Підвищення цін на транспорт у цілому на 20,1% пов'язано з подорожчанням автомобілів на 27,2%, палива та мастил – на 21,6%. Крім того, на 16,1% зросла вартість транспортних послуг.

У сфері відпочинку і культури відбулося підвищення цін на 32,8%, що зумовлено зростанням вартості газет, книжок та канцелярських товарів на 58,4%, туристичних послуг – на 44,9%, аудіотехніки, фотоапаратури та обладнання для обробки інформації – на 21,4%, послуг відпочинку та культури – на 18,8%.

Одяг і взуття подорожчали на 13,9%, зокрема, взуття – на 17,1%, одяг – на 12,5%.



Подорожчання послуг освіти на 5,2% головним чином спричинено зростанням плати за утримання дітей у дошкільних закладах на 20,4%.

Індекси споживчих цін у 2015р. наведено у таблиці.

	(відсотків)				
	До попереднього місяця			До грудня попереднього року	
	квітень 2015р.	травень 2015р.	червень 2015р.	червень 2015р.	червень 2014р.
<b>Індекс споживчих цін</b>	<b>115,3</b>	<b>101,3</b>	<b>100,0</b>	<b>142,4</b>	<b>112,1</b>
<b>Продукти харчування та безалкогольні напої</b>	<b>103,7</b>	<b>101,5</b>	<b>99,8</b>	<b>137,3</b>	<b>112,9</b>
Продукти харчування	103,2	101,3	99,5	136,0	113,0
Хліб і хлібопродукти	105,4	101,7	98,2	142,4	112,9
Хліб	109,2	103,1	100,7	147,6	108,8
Макаронні вироби	107,4	103,8	97,1	141,9	113,0
М'ясо та м'ясопродукти	103,0	103,0	101,0	117,7	110,1
Риба та продукти з риби	104,4	96,7	98,9	144,2	128,1
Молоко, сир та яйця	100,9	101,4	98,7	108,0	93,4
Молоко	104,3	97,9	95,5	104,8	92,6
Сир і м'який сир (творог)	103,5	100,6	100,0	113,9	101,0
Яйця	90,6	108,7	101,2	102,5	71,9
Олія та жири	104,6	99,7	99,3	130,7	100,6
Масло	102,3	103,5	100,4	112,6	106,2
Олія соняшникова	106,5	99,8	99,0	162,2	101,7
Фрукти	99,2	104,2	100,9	195,4	161,6
Овочі	100,1	111,2	96,9	190,1	143,5
Цукор	92,0	85,4	94,6	120,4	131,6
Безалкогольні напої	110,1	104,7	103,9	155,7	110,9
<b>Алкогольні напої, тютюнові вироби</b>	<b>102,4</b>	<b>101,4</b>	<b>102,4</b>	<b>121,9</b>	<b>106,4</b>
Алкогольні напої	103,2	102,9	103,3	122,7	104,2
Тютюнові вироби	101,9	100,4	101,8	121,3	108,4
<b>Одяг і взуття</b>	<b>104,9</b>	<b>101,5</b>	<b>96,7</b>	<b>113,9</b>	<b>98,1</b>
Одяг	105,0	101,5	96,7	112,5	96,4
Взуття	104,7	101,7	96,8	117,1	100,9
<b>Житло, вода, електроенергія, газ та інші види палива</b>	<b>228,0</b>	<b>100,6</b>	<b>100,2</b>	<b>240,1</b>	<b>120,5</b>
Плата за власне житло (квартирна плата)	100,0	100,0	100,0	102,9	100,0
Утримання та ремонт житла	100,7	101,2	101,1	124,1	113,2
Водопостачання	100,0	100,0	100,0	104,3	100,0
Каналізація	100,0	100,0	100,0	113,7	100,0
Електроенергія	133,5	100,0	100,0	133,5	111,3
Природний газ	553,4	100,0	100,0	553,4	162,8
Гаряча вода, опалення	101,2	107,1	101,3	109,8	100,0

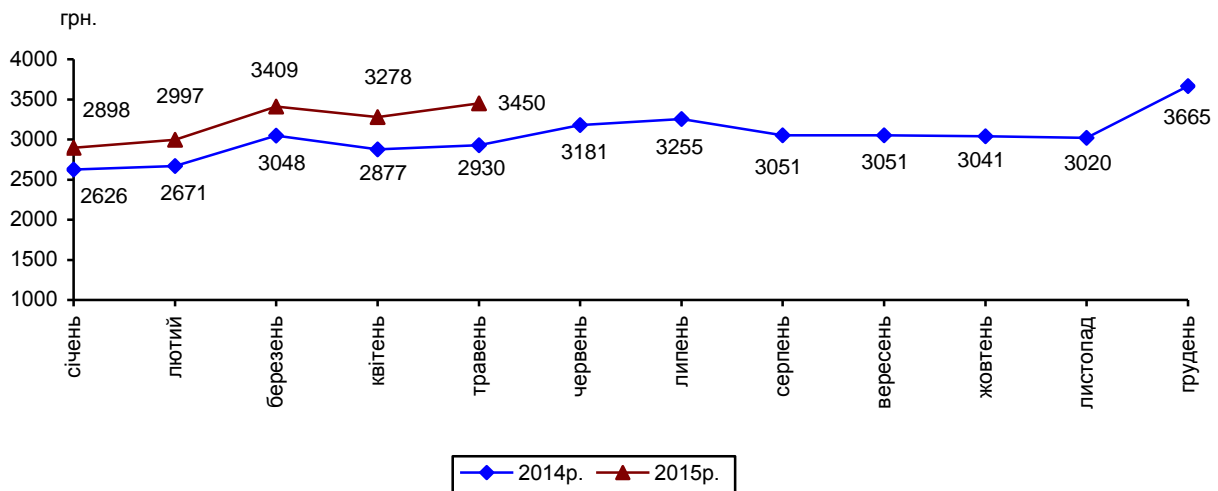
	Продовження				
	До попереднього місяця			До грудня попереднього року	
	квітень 2015р.	травень 2015р.	червень 2015р.	червень 2015р.	червень 2014р.
<b>Предмети домашнього вжитку, побутова техніка та поточне утримання житла</b>	<b>106,3</b>	<b>101,0</b>	<b>102,2</b>	<b>132,2</b>	<b>112,0</b>
Меблі та предмети обстановки, килими та інші види покриттів для підлоги	104,9	101,4	101,9	132,3	112,6
Домашній текстиль	107,8	101,6	101,7	130,9	107,1
Побутова техніка	100,7	97,6	99,2	126,5	111,1
<b>Охорона здоров'я</b>	<b>105,4</b>	<b>101,4</b>	<b>101,5</b>	<b>121,5</b>	<b>114,4</b>
Фармацевтична продукція, медичні товари та обладнання	106,4	101,9	102,2	128,4	124,8
Амбулаторні послуги	103,0	101,1	101,8	117,4	104,6
<b>Транспорт</b>	<b>96,9</b>	<b>99,5</b>	<b>99,9</b>	<b>120,1</b>	<b>128,2</b>
Купівля транспортних засобів	100,2	100,2	102,1	139,2	134,0
Паливо та мастила	90,9	99,0	99,2	121,6	143,4
Транспортні послуги	108,8	100,2	100,4	116,1	111,7
Залізничний пасажирський транспорт	103,9	98,4	102,6	111,0	112,9
Автодорожній пасажирський транспорт	109,8	100,5	100,2	117,5	111,8
<b>Зв'язок</b>	<b>100,4</b>	<b>99,9</b>	<b>99,9</b>	<b>103,1</b>	<b>101,9</b>
<b>Відпочинок і культура</b>	<b>102,6</b>	<b>103,1</b>	<b>102,3</b>	<b>132,8</b>	<b>110,4</b>
Аудіотехніка, фотоапаратура та обладнання для обробки інформації	96,5	97,7	99,7	121,4	109,6
Послуги відпочинку та культури	101,7	100,0	99,1	118,8	102,9
Газети, книжки та канцелярські товари	112,8	111,8	102,5	158,4	102,9
<b>Освіта</b>	<b>100,6</b>	<b>100,1</b>	<b>100,0</b>	<b>105,2</b>	<b>103,5</b>
Дошкільна та початкова освіта	101,9	100,0	100,0	120,4	115,8
Середня освіта	100,0	100,0	100,0	100,0	100,0
Вища освіта	100,0	100,0	100,0	100,0	100,0
<b>Ресторани та готелі</b>	<b>103,7</b>	<b>100,1</b>	<b>100,4</b>	<b>120,5</b>	<b>108,5</b>
<b>Різні товари та послуги</b>	<b>108,4</b>	<b>104,8</b>	<b>100,6</b>	<b>125,0</b>	<b>108,2</b>

## ДОХОДИ НАСЕЛЕННЯ

**Середньомісячна номінальна заробітна плата** штатного працівника підприємств, установ та організацій<sup>1</sup> (далі – підприємства) у січні–травні 2015р. становила 3205 грн. і зросла порівняно з січнем–травнем 2014р. на 13,1%, або на 371 грн.

**Середня номінальна заробітна плата** штатного працівника підприємств у травні 2015р. становила 3450 грн., що у 2,8 раза вище рівня мінімальної заробітної плати (1218 грн.). Порівняно з квітнем 2015р. розмір заробітної плати збільшився на 5,3%, або на 172 грн., а відносно травня 2014р. збільшився на 17,7%, або на 520 грн. Нарахування за одну оплачену годину в травні п.р. зросли на 18,4% по відношенню до квітня 2015р. і становили 26,56 грн.

### Динаміка середньої заробітної плати



Найбільш відчутний ріст заробітної плати протягом травня 2015р. відбувся у будівництві (на 15,1%), на підприємствах сільського господарства (на 14,6%), тимчасового розміщування й організації харчування (на 12,8%), у державному управлінні й обороні; обов'язковому соціальному страхуванні (на 11,4%); серед промислових видів діяльності – на підприємствах з виробництва меблів, іншої продукції, ремонті і монтажу машин і устаткування (на 14,0%), виробництва харчових продуктів, напоїв і тютюнових виробів (на 13,1%).

В економіці області продовжує утримуватись високий рівень диференціації розмірів заробітної плати за видами економічної діяльності.

<sup>1</sup> Дані наведено по юридичних особах та відокремлених підрозділах юридичних осіб із кількістю найманих працівників 10 і більше осіб.

До видів економічної діяльності з найвищим рівнем оплати праці у травні 2015р. належали: лісове господарство та лісозаготівлі (5111 грн.), фінансова та страхова діяльність (5108 грн.), промисловість (4854 грн.), будівництво (4292 грн.); серед промислових видів діяльності – постачання електроенергії, газу, пари та кондиційованого повітря (7539 грн.), виробництво електричного устаткування (6249 грн.), виробництво хімічних речовин і хімічної продукції (5275 грн.), добувна промисловість і розроблення кар'єрів (5148 грн.).

Нижчою від середньообласного рівня залишалася заробітна плата у працівників соціальної сфери: освіти – 2785 грн., охорони здоров'я та надання соціальної допомоги – 2536 грн., мистецтва, спорту, розваг та відпочинку – 2483 грн.

Найнижчий рівень заробітної плати зафіксовано у працівників, зайнятих поштовою та кур'єрською діяльністю (1866 грн.), тимчасовим розміщенням й організацією харчування (1907 грн.); серед промислових видів діяльності – на підприємствах текстильного виробництва, виробництва одягу, шкіри, виробів зі шкіри та інших матеріалів (2204 грн.), виробництва харчових продуктів, напоїв і тютюнових виробів (2435 грн.), гумових і пластмасових виробів (2468 грн.).

Дані про розмір заробітної плати за видами економічної діяльності наведено в таблиці.

	Нараховано в середньому штатному працівнику				за оплачену годину, грн.
	за травень 2015р.				
	грн.	у % до			
квітня 2015р.		травня 2014р.	середнього рівня по економіці		
Усього	3450	105,3	117,7	100,0	26,56
Сільське господарство, лісове господарство та рибне господарство	3652	103,5	149,6	105,8	26,34
з них сільське господарство	2743	114,6	147,0	79,5	19,40
Промисловість	4854	102,1	115,6	140,7	34,92
добувна промисловість і розроблення кар'єрів	5148	94,1	121,2	149,2	36,42
переробна промисловість	3667	103,3	123,8	106,3	26,42
постачання електроенергії, газу, пари та кондиційованого повітря	7539	103,3	108,1	218,5	54,78
водопостачання; каналізація, поводження з відходами	3017	99,3	128,1	87,4	21,29
Будівництво	4292	115,1	141,9	124,4	31,09
Оптова та роздрібна торгівля; ремонт автотранспортних засобів і мотоциклів	2699	105,5	125,4	78,2	19,30
Транспорт, складське господарство, поштова та кур'єрська діяльність	3356	102,9	110,5	97,3	25,30
транспорт	3347	108,0	101,0	97,0	23,73
складське господарство та допоміжна діяльність у сфері транспорту	4013	100,6	123,5	116,3	29,58
поштова та кур'єрська діяльність	1866	98,3	96,4	54,1	16,76

	Продовження				
	Нараховано в середньому штатному працівнику				за оплачену годину, грн.
	за травень 2015р.				
	грн.	у % до			
квітня 2015р.		травня 2014р.	середнього рівня по економіці		
Тимчасове розміщування й організація харчування	1907	112,8	118,9	55,3	13,90
Інформація та телекомунікації	3378	106,9	124,9	97,9	25,00
Фінансова та страхова діяльність	5108	104,1	123,4	148,1	37,30
Операції з нерухомим майном	3247	95,0	150,6	94,1	24,41
Професійна, наукова та технічна діяльність	3398	103,2	154,5	98,5	26,68
з них наукові дослідження та розробки	2391	104,1	96,7	69,3	21,88
Діяльність у сфері адміністративного та допоміжного обслуговування	3036	109,0	155,7	88,0	22,00
Державне управління й оборона; обов'язкове соціальне страхування	3843	111,4	118,4	111,4	29,01
Освіта	2785	107,0	111,1	80,7	25,62
Охорона здоров'я та надання соціальної допомоги	2536	110,0	113,2	73,5	18,49
з них охорона здоров'я	2553	110,8	112,7	74,0	18,59
Мистецтво, спорт, розваги та відпочинок	2483	104,7	103,8	72,0	19,29
з них діяльність у сфері творчості, мистецтва та розваг	2400	104,5	104,5	69,6	19,39
функціонування бібліотек, архівів, музеїв та інших закладів культури	2844	105,7	102,8	82,4	20,63
Надання інших видів послуг	2223	97,3	106,4	64,4	17,07

Серед регіонів України Рівненщина за розміром заробітної плати у травні 2015р. посідала 11 місце та на 14,6%, або на 592 грн., не досягала середнього рівня заробітної плати по Україні – 4042 грн. Поряд з цим, середня заробітна плата працівників Рівненської області перевищувала оплату праці у сусідніх областях, крім Львівської.

Для порівняння: заробітна плата по Україні та сусідніх областях.

	Нараховано в середньому штатному працівнику			
	за травень 2015р., грн.	у % до		за оплачену годину, грн.
		прожиткового мінімуму на одну працездатну особу (1218 грн.)	середнього рівня по економіці України	
<b>Україна</b>	<b>4042</b>	<b>331,9</b>	<b>100,0</b>	<b>30,09</b>
Львівська	3591	294,9	88,9	27,59
Рівненська	3450	283,3	85,4	26,56
Хмельницька	3224	264,7	79,8	24,31
Волинська	3160	259,5	78,2	23,45
Житомирська	3150	258,6	77,9	24,04
Тернопільська	2900	238,1	71,7	22,49

У травні 2015р. кожен працівник відпрацював у середньому 121 год, що на 11,7% менше, ніж у квітні п.р. Коефіцієнт використання табельного фонду робочого часу становив 84,6%, що на 2,6 в.п. більше порівняно з квітнем 2015р.

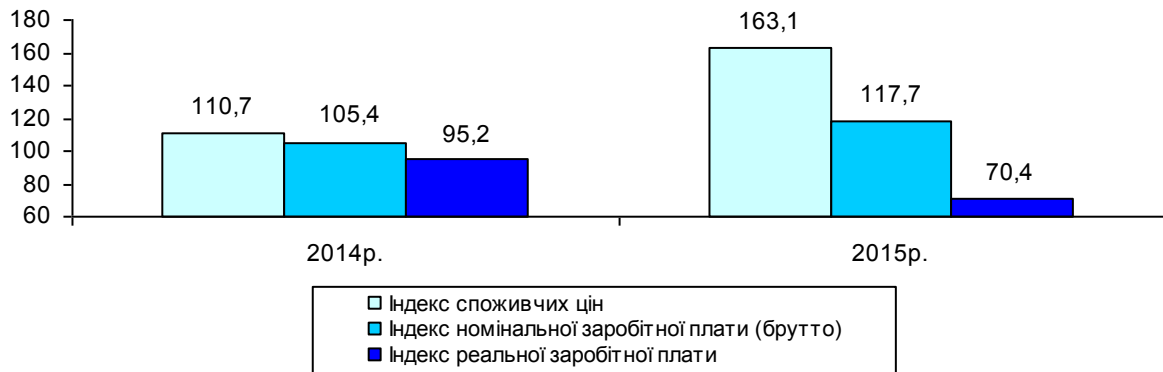
Динаміку показників фонду робочого часу характеризують дані, наведені в таблиці.

	Травень 2015р.	Квітень 2015р.	Довідково: травень 2014р.
Фонд робочого часу на одного штатного працівника, год			
табельний	143	167	151
фактично відпрацьований	121	137	126
оплачений	130	146	136
Коефіцієнт використання табельного фонду робочого часу, %	84,6	82,0	83,4

**Індекс реальної заробітної плати** у травні 2015р. порівняно з квітнем 2015р. становив 103,9%, відносно травня 2014р. – 70,4%.

У січні–травні п.р. відносно відповідного періоду 2014р. реальна заробітна плата зменшилася на 25,8%.

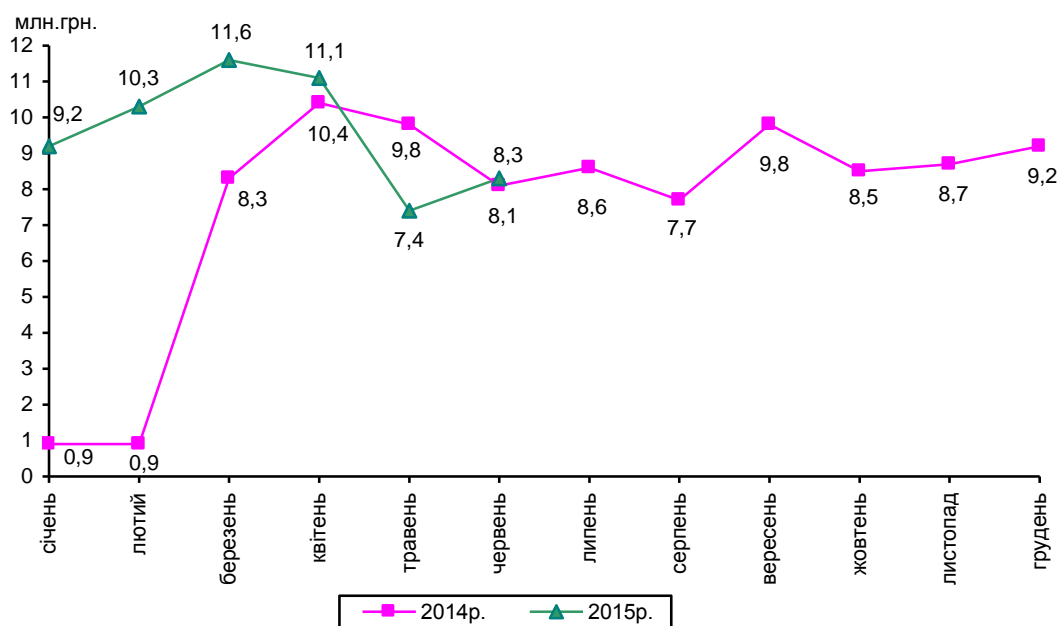
#### Індекси заробітної плати та споживчих цін (травень до травня попереднього року, відсотків)



**Загальна сума заборгованості із виплати заробітної плати** впродовж травня 2015р. зросла на 13,1%, або на 0,9 млн.грн., і на 1 червня 2015р. становила 8,3 млн.грн.<sup>1</sup> Із загальної суми заборгованості 4,5 млн.грн., або 53,9% – борг, утворений у попередніх роках, решта – 3,8 млн.грн., або 46,1% – борг, утворений з початку 2015р. Порівняно з 1 січня 2015р. заборгованість зменшилася на 9,4%, або на 0,9 млн.грн.

<sup>1</sup> Дані наведено без урахування найманих працівників статистично малих підприємств і у фізичних осіб-підприємців.

**Динаміка суми заборгованості із виплати заробітної плати  
у 2014–2015 роках**  
(станом на 1 число відповідного місяця)



Заборгованість із виплати заробітної плати працівникам Рівненщини станом на 1 червня 2015р. становила 0,5% загальної суми боргу по Україні.

Обсяг невикраченої заробітної плати на 1 червня 2015р. становив 1,3% фонду оплати праці, нарахованого за травень п.р. Найвищий цей показник в організаціях, зайнятих науковими дослідженнями та розробками (25,8%), на підприємствах транспорту (12,5%).

Збільшення загальної суми боргу впродовж травня 2015р. відбулося як на економічно активних підприємствах, так і на підприємствах, щодо яких реалізуються процедури відновлення платоспроможності боржника або визнання його банкрутом (далі підприємства-банкрути).

Серед міст та районів області найбільше збільшення заборгованості із виплати заробітної плати відбулося на підприємствах м.Рівне (на 0,8 млн.грн., або на 36,2%) та Костопільського району (на 38 тис.грн., або на 47,3%).

Разом з тим відбулося зменшення заборгованості на підприємствах Дубенського району на 116,2 тис.грн., або на 15,3%.

Станом на 1 червня 2015р. повністю виплачена заробітна плата у містах Дубно, Кузнецовськ, Острог та у Володимирецькому, Демидівському, Дубровицькому, Зарічненському, Млинівському, Острозькому та Радивилівському районах.

У територіальному розрізі основними боржниками на 1 червня 2015р. були підприємства Рівненського району (3,1 млн.грн., або 37,8% загальної суми боргу) та м.Рівне (3,0 млн.грн., або 36,3%).

Дані щодо заборгованості із виплати заробітної плати по містах та районах наведено в таблиці.

	Сума невиключеної заробітної плати на 1 червня 2015р.			Структура боргу, %
	тис.грн.	у % до суми заборгованості на		
		1 травня 2015р.	1 січня 2015р.	
<b>Рівненська область</b>	<b>8320,7</b>	<b>113,1</b>	<b>90,6</b>	<b>100,0</b>
м.Рівне	3015,8	136,2	66,8	36,3
м.Дубно	—	—	—	—
м.Кузнецовськ	—	—	—	—
м.Острог	—	—	—	—
райони				
Березнівський	169,8	105,4	109,0	2,0
Володимирецький	—	—	—	—
Гощанський	117,1	100,0	91,2	1,4
Демидівський	—	—	—	—
Дубенський	642,0	84,7	155,9	7,7
Дубровицький	—	—	—	—
Зарічненський	—	—	—	—
Здолбунівський	92,2	100,0	102,4	1,1
Корецький	107,9	124,9	79,4	1,3
Костопільський	118,4	147,3	246,7	1,4
Млинівський	—	—	—	—
Острозький	—	—	—	—
Радивилівський	—	—	—	—
Рівненський	3145,8	105,3	103,7	37,8
Рокитнівський	122,7	129,7	—	1,5
Сарненський	789,0	103,4	123,6	9,5

Заборгованість із виплати заробітної плати станом на 1 червня 2015р. допустили 24 економічно активних підприємства та 9 підприємств-банкрутів.

У структурі загального обсягу невиключеної заробітної плати 60,2% припадало на економічно активні підприємства, 39,8% – на підприємства-банкрути.



Структура боргу за типами підприємств наведена в таблиці.

(на 1 число; тис.грн.)

	Сума несплаченої заробітної плати			
	усього	у тому числі		
		економічно активні підприємства	підприємства-банкрути	економічно неактивні підприємства
Червень 2014р.	8099,5	7821,9	277,6	—
Січень 2015р.	9186,8	5834,9	3351,9	—
Лютий 2015р.	10286,5	7029,3	3257,2	—
Березень 2015р.	11566,4	8270,5	3295,9	—
Квітень 2015р.	11052,0	7806,8	3245,2	—
Травень 2015р.	7355,2	4058,9	3296,3	—
Червень 2015р.	8320,7	5013,1	3307,6	—

Заборгованість працівникам **економічно активних підприємств** упродовж травня 2015р. зросла на 23,5%, або на 1,0 млн.грн., і на 1 червня 2015р. становила 5,0 млн.грн.

Серед видів економічної діяльності найвагомніше збільшення суми несплаченої заробітної плати спостерігалось на підприємствах оптової та роздрібної торгівлі; ремонту автотранспортних засобів і мотоциклів (на 0,7 млн.грн., або у 2,7 раза), транспорті (на 165,2 тис.грн., або на 12,3%), складському господарстві та допоміжній діяльності у сфері транспорту (на 141,7 тис.грн., або на 16,8%). Разом з тим зменшилася заборгованість у будівництві (на 116,5 тис.грн., або на 26,6%).

Кількість працівників, які вчасно не отримали заробітну плату на 1 червня 2015р., становила 1325 осіб, або 0,7% середньооблікової кількості штатних працівників. Кожному із зазначених працівників не виплачено в середньому 3783 грн.

Сума заборгованості із виплат працівникам у зв'язку з тимчасовою втратою працездатності на 1 червня 2015р. становила 49,2 тис.грн., що на 37,0%, або на 13,3 тис.грн., більше, ніж на 1 травня п.р.

Заборгованість із виплати заробітної плати працівникам **підприємств-банкрутів** впродовж травня 2015р. збільшилася на 0,3%, або на 11,3 тис.грн., і на 1 червня 2015р. становила 3,3 млн.грн. За видами економічної діяльності основними боржниками були підприємства переробної промисловості (2,4 млн.грн., або 72,7% обсягу боргу підприємств-банкрутів) та організації, зайняті у сфері професійної наукової та технічної діяльності (0,6 млн.грн., або 19,3%).

Заборгованості із бюджетів усіх рівнів на 1 червня 2015р. не зафіксовано.

У січні–травні 2015р. **субсидії для відшкодування витрат на оплату житлово-комунальних послуг призначено 16,4 тис. домогосподарств**, що становило 42,4% загальної кількості домогосподарств, які звернулися за

ними, з них у міських поселеннях – 8,9 тис. домогосподарств, у сільській місцевості – 7,5 тис. домогосподарств.

Загальна сума призначених субсидій у січні–травні 2015р. становила 6731,7 тис.грн., з неї у міських поселеннях – 3534,3 тис.грн., у сільській місцевості – 3197,4 тис.грн.

Середній розмір призначеної субсидії на одне домогосподарство у травні 2014р. становив 516 грн.

Сума нарахованих субсидій для відшкодування витрат на оплату житлово-комунальних послуг у січні–травні 2015р. становила 80,0 млн.грн. Перераховано організаціям, що надають населенню житлово-комунальні послуги, включаючи погашення заборгованості попередніх періодів, 64,8 млн.грн. (81,0%).

Крім того, 4437 домогосподарствам (85,0% із числа тих, які звернулися) було призначено **субсидії готівкою на відшкодування витрат для придбання скрапленого газу, твердого та рідкого пічного побутового палива** на загальну суму 5837,9 тис.грн., з них у міських поселеннях – 553 домогосподарствам на суму 775,8 тис.грн., у сільській місцевості – 3884 домогосподарствам на суму 5062,1 тис.грн.

Середній розмір призначеної у травні 2015р. субсидії цього виду на одне домогосподарство становив 1261 грн.

У січні–травні 2015р. загальна сума отриманих населенням субсидій готівкою на відшкодування витрат для придбання скрапленого газу, твердого та рідкого пічного побутового палива становила 2564,8 тис.грн.

У січні–травні 2015р. населенням області **сплачено за житлово-комунальні послуги**, включаючи погашення боргів попередніх періодів, 457,8 млн.грн. Нараховано населенню за житлово-комунальні послуги 465,5 млн.грн., рівень оплати наданих послуг становив 98,3%.

Заборгованість населення з оплати житлово-комунальних послуг зменшилася у травні 2015р. порівняно з квітнем 2015р. на 0,6% і на кінець травня 2015р. становила 197,2 млн.грн., середній термін заборгованості за всі послуги склав 2,1 місяця.

У травні 2015р. мали борг за 3 місяці та більше: за централізоване опалення та гаряче водопостачання – 37,1% власників особових рахунків, за газопостачання – 30,2%, за утримання будинків і споруд та прибудинкових територій – 30,0%, за централізоване водопостачання та водовідведення – 15,0%, за вивезення побутових відходів – 12,2%.

## РИНОК ПРАЦІ

Середньооблікова кількість штатних працівників підприємств, установ та організацій<sup>1</sup> (далі – підприємства) у травні 2015р. становила 185,6 тис. осіб, що на 0,8% менше, ніж у квітні 2015р. Зменшення кількості працівників зафіксовано в фінансовій діяльності – на 4,1%, професійній, науковій та технічній діяльності – на 2,6%, освіті – на 1,3%.

Зважаючи на обсяги виконаних робіт (послуг) і випуску продукції, рівень завантаження працівників у травні 2015р. відповідно до встановленої тривалості робочого часу в цілому по економіці становив 90,5% штатної кількості – це на 7,5 в.п. менше, ніж торік. Серед видів економічної діяльності найнижчий цей показник в організаціях, зайнятих поштовою та кур'єрською діяльністю (75,2%), у професійній, науковій та технічній діяльності (95,0%).

Середньомісячна кількість економічно активного населення віком 15–70 років<sup>2</sup> по області становила 540,5 тис. осіб, з яких 483,8 тис. осіб були зайняті економічною діяльністю, а решта (56,7 тис. осіб) – безробітні, тобто особи, які не мали роботи, але активно її шукали як самостійно, так і за допомогою Державної служби зайнятості. Рівень зайнятості населення становив: у віці 15–70 років – 58,1%, а в працездатному віці – 60,5%. Рівень безробіття (за методологією МОП) серед економічно активного населення 15–70 років становив 10,5%, а серед осіб працездатного віку – 11,5%.

Кількість зареєстрованих безробітних зменшилася упродовж червня 2015р. на 0,8 тис. осіб, або на 4,6%, і на кінець місяця становила 17,3 тис. осіб. Допомогу по безробіттю отримували 79,2% осіб, які мали статус безробітного.

Із загальної кількості безробітних більше половини становили жінки та особи, які проживають у сільській місцевості.

---

<sup>1</sup> Дані наведено по юридичних особах та відокремлених підрозділах юридичних осіб із кількістю найманих працівників 10 і більше осіб.

<sup>2</sup> У цьому абзаці інформацію наведено за результатами обстеження населення (домогосподарств) з питань економічної активності в середньому за I квартал 2015 року.

Структура зареєстрованих безробітних за окремими соціальними групами наведена в таблиці.

	Кількість зареєстрованих безробітних на кінець червня 2015р.			
	осіб	у % до		
		травня 2015р.	грудня 2014р.	червня 2014р.
<b>Безробітні – всього</b>	<b>17288</b>	<b>95,4</b>	<b>100,9</b>	<b>102,8</b>
з них				
жінки	10001	96,1	105,1	107,4
молодь у віці до 35 років	7475	93,4	90,3	97,2
особи, які проживають у сільській місцевості	8789	95,5	102,8	101,5
особи, які мають додаткові гарантії у сприянні працевлаштуванню	4538	96,6	95,5	75,5

Рівень зареєстрованого безробіття в цілому по області порівняно з травнем 2015р. зменшився на 0,1 в.п. і на кінець червня 2015р. становив 2,4% населення працездатного віку. У сільській місцевості та в міських поселеннях цей показник становив відповідно 2,5% та 2,4%.

Кількість вільних робочих місць (вакантних посад), заявлених роботодавцями до Державної служби зайнятості, у червні 2015р. порівняно з травнем 2015р. зменшилася на 49, або на 3,7%, і на кінець місяця становила 1279 (у червні 2014р. – 1154).

Навантаження зареєстрованих безробітних на одне вільне робоче місце, вакантну посаду на кінець червня 2015р. становило 14 осіб. У територіальному розрізі значення цього показника коливалося від 6 осіб у м.Рівне до 110 осіб у Березнівському районі.

Ситуацію в територіальному розрізі характеризують дані, наведені в таблиці.

(на кінець червня; осіб)

	Кількість зареєстрованих безробітних		Потреба роботодавців у працівниках для заміщення вільних робочих місць (вакантних посад)		Навантаження зареєстрованих безробітних на одне вільне робоче місце (вакантну посаду)	
	2015р.	2014р.	2015р.	2014р.	2015р.	2014р.
<b>Рівненська область</b>	<b>17288</b>	<b>16821</b>	<b>1279</b>	<b>1154</b>	<b>14</b>	<b>15</b>
м.Рівне	3437	3275	560	518	6	6
м.Кузнецовськ	676	675	24	45	28	15
райони						
Березнівський	767	740	7	37	110	20
Володимирецький	734	801	10	10	73	80
Гощанський	623	647	17	16	37	40
Демидівський	320	272	14	8	23	34
Дубенський <sup>1</sup>	1195	1303	79	66	15	20
Дубровицький	505	554	7	28	72	20
Зарічненський	633	576	9	7	70	82
Здолбунівський	1597	1355	142	77	11	18
Корецький	496	463	12	11	41	42
Костопільський	851	822	92	41	9	20
Млинівський	506	462	21	27	24	17
Острозький <sup>2</sup>	624	650	30	76	21	9
Радивилівський	745	778	51	49	15	16
Рівненський	1258	1147	68	36	19	31
Рокитнівський	1105	976	51	28	22	37
Сарненський	1216	1352	85	74	14	16

<sup>1</sup> Тут і далі по розділу включаючи дані по м.Дубно.

<sup>2</sup> Тут і далі по розділу включаючи дані по м.Острог.

**Примітка.** Дані наведено по районних та міських центрах зайнятості.

За професійними групами найбільший попит на робочу силу спостерігався на кваліфікованих робітників з інструментом (22,7% загальної кількості заявлених вакансій), працівників сфери торгівлі та послуг (22,4%), а найменший – на кваліфікованих робітників сільського та лісового господарств, риборозведення та рибальства (1,7%).

Інформація щодо попиту на робочу силу та її пропозиції за професійними групами наведена в таблиці.

(на кінець червня; осіб)

	Кількість зареєстрованих безробітних		Потреба роботодавців у працівниках для заміщення вільних робочих місць (вакантних посад)		Навантаження зареєстрованих безробітних на одне вільне робоче місце (вакантну посаду)	
	2015р.	2014р.	2015р.	2014р.	2015р.	2014р.
<b>Усього</b>	<b>17288</b>	<b>16821</b>	<b>1279</b>	<b>1154</b>	<b>14</b>	<b>15</b>
Законодавці, вищі державні службовці, керівники, менеджери (управителі)	2085	1653	78	74	27	22
Професіонали	1333	1357	74	82	18	17
Фахівці	1661	1569	94	80	18	20
Технічні службовці	940	803	89	47	11	17
Працівники сфери торгівлі та послуг	3072	2994	287	236	11	13
Кваліфіковані робітники сільського та лісового господарств, риборозведення та рибальства	522	498	22	22	24	23
Кваліфіковані робітники з інструментом	1846	2000	290	273	6	7
Робітники з обслуговування, експлуатації та контролювання за роботою технологічного устаткування, складання устаткування та машин	2634	2909	208	226	13	13
Найпростіші професії <sup>1</sup>	3195	3038	137	114	23	27

<sup>1</sup> Включаючи осіб без професії.

За сприяння Державної служби зайнятості у червні 2015р. було працевлаштовано 1262 особи, або 6,3% громадян, які мали статус безробітного в цьому місяці, що менше на 4,8%, ніж у попередньому місяці та на 1,8% більше, ніж у червні 2014р.

Серед зареєстрованих безробітних, що отримали роботу в червні 2015р., 50,9% становили жінки, 47,3% – молодь у віці до 35 років.

Найбільша частка працевлаштованих серед осіб, які мали статус безробітного, спостерігалася у Радивилівському районі (12,1%), в м.Кузнецовськ (11,4%), найменша – у Млинівському районі (3,8%) та м.Рівне (3,6%).

Ситуацію в розрізі міст та районів характеризують дані, наведені у таблиці.

	Кількість працевлаштованих безробітних			
	у червні 2015р., осіб	у % до		загальної кількості громадян, які мали статус безробітного впродовж місяця
		травня 2015р.	червня 2014р.	
<b>Рівненська область</b>	<b>1262</b>	<b>95,2</b>	<b>101,8</b>	<b>6,3</b>
м.Рівне	142	100,0	82,1	3,6
м.Кузнецовськ	95	137,7	87,2	11,4
райони				
Березнівський	45	86,5	128,6	5,0
Володимирецький	65	154,8	216,7	7,5
Гощанський	67	106,3	136,7	9,2
Демидівський	25	62,5	71,4	6,8
Дубенський <sup>1</sup>	65	61,3	68,4	4,7
Дубровицький	37	59,7	86,0	6,4
Зарічненський	39	130,0	169,6	5,0
Здолбунівський	95	57,6	118,8	5,3
Корецький	51	100,0	108,5	8,9
Костопільський	65	78,3	95,6	6,5
Млинівський	21	52,5	75,0	3,8
Острозький <sup>2</sup>	77	77,8	145,3	10,4
Радивилівський	111	150,0	127,6	12,1
Рівненський	97	107,8	92,4	6,6
Рокитнівський	48	76,2	80,0	3,9
Сарненський	117	216,7	97,5	7,8

<sup>1</sup> Див. виноску 1 на стор. 45.

<sup>2</sup> Див. виноску 2 на стор. 45.

**Примітка.** Дані наведено по районних та міських центрах зайнятості.

Середньооблікова кількість безробітних, які отримували допомогу по безробіттю впродовж червня 2015р., становила 14,9 тис. осіб. Середній розмір допомоги по безробіттю становив 1034 грн., що дорівнює 84,9% законодавчо визначеного розміру мінімальної заробітної плати (1218 грн.).

## ДЕМОГРАФІЧНА СИТУАЦІЯ

Чисельність наявного населення області, за оцінкою, на 1 червня 2015р. становила 1161,0 тис. осіб. Упродовж січня–травня 2015р. чисельність населення зменшилася на 199 осіб, що в розрахунку на 1000 наявного населення становило 0,4 особи.

Зменшення чисельності населення області відбулося за рахунок природного (79 осіб) та міграційного (120 осіб) скорочення.

Природний приріст зафіксовано в містах Рівне, Кузнецовськ і 4 районах області. У цілому по області за січень–травень 2015р. природний приріст населення зареєстровано тільки у міських поселеннях (1,0‰), тоді як у сільській місцевості спостерігалось природне скорочення (1,3‰).

Найвищий рівень природного скорочення у січні–травні 2015р. зареєстрований у Гощанському (9,5‰), Демидівському (7,9‰) та Корецькому (7,4‰) районах, а найнижчий – у Зарічненському (0,1‰) та Рівненському (0,6‰) районах. Природний рух населення області у січні–травні 2015р. характеризувався зменшенням народжуваності та збільшенням смертності порівняно з січнем–травнем 2014р.

	Усього, осіб		Січень–травень 2015р. у % до січня–травня 2014р.	На 1000 осіб <sup>1</sup>	
	січень– травень 2015р.	січень– травень 2014р.		січень– травень 2015р.	січень– травень 2014р.
Кількість живонароджених	6409	6830	93,8	13,3	14,2
Кількість померлих	6488	6405	101,3	13,5	13,4
у т.ч. дітей у віці до 1 року	58	70	82,9	8,2 <sup>2</sup>	9,7 <sup>2</sup>
Природний приріст, скорочення (–) населення	–79	425	х	–0,2	0,8

<sup>1</sup> Тут і далі по розділу показники наводяться в розрахунку за рік на наявне населення.

<sup>2</sup> На 1000 живонароджених.

За січень–травень 2015р. кількість живонароджених в області була на 421 особу меншою, ніж за січень–травень 2014р., рівень народжуваності знизився з 14,2 до 13,3 немовляти на 1000 наявного населення.



Упродовж січня–травня 2015р. спостерігалася значна диференціація рівня народжуваності: від 7,5 народжених на 1000 жителів наявного населення у м.Острог до 20,2 – у Рокитнівському районі, про що свідчать дані, наведені в таблиці.

Кількість народжених на 1000 осіб <sup>1</sup> , ‰	Міста, райони з відповідними показниками народжуваності
<b>13,3</b>	<b>Рівненська область</b>
До 12,1	м.Рівне, м.Острог, Гощанський, Демидівський, Здолбунівський, Острозький, Радивилівський
12,1–13,3	м.Дубно, м.Кузнецовськ, Дубенський, Корецький, Костопільський, Млинівський
13,4–17,0	Березнівський, Дубровицький, Зарічненський, Рівненський, Сарненський
Понад 17,0	Володимирецький, Рокитнівський

<sup>1</sup> Див. виноски 1 на стор. 48.

Народжуваність у сільській місцевості залишається вищою, ніж у міських поселеннях (14,9‰ проти 11,6‰).

За січень–травень 2015р. кількість померлих була на 83 особи більшою, ніж за січень–травень 2014р., рівень смертності збільшився з 13,4 до 13,5 померлих на 1000 наявного населення. Найвищий рівень смертності зафіксовано в Гощанському (20,4‰), Корецькому (20,2‰) районах, найнижчий – у м.Кузнецовськ (6,5‰).

Кількість померлих на 1000 осіб <sup>1</sup> , ‰	Міста, райони з відповідними показниками смертності
<b>13,5</b>	<b>Рівненська область</b>
До 12,0	м.Рівне, м.Кузнецовськ, Рокитнівський
12,0–13,5	м.Дубно, м.Острог, Березнівський, Володимирецький, Сарненський
13,6–16,0	Зарічненський, Костопільський, Рівненський
16,1–19,0	Демидівський, Дубенський, Дубровицький, Здолбунівський, Млинівський, Острозький, Радивилівський
Понад 19,0	Гощанський, Корецький

<sup>1</sup> Див. виноски 1 на стор. 48.

Рівень смертності у сільській місцевості в 1,5 раза вищий, ніж у міських поселеннях (відповідно 16,2‰ проти 10,6‰).

У січні–травні 2015р. у віці до 1 року померло 58 дітей. Рівень смертності дітей у віці до 1 року становив 8,2 померлих на 1000 живонароджених.

У січні–травні 2015р. у 13 районах області зафіксовано міграційний приріст населення, а в містах обласного значення Рівне, Дубно,

Кузнецовськ, Острог та Березнівському, Демидівському, Костопільському районах – міграційне скорочення.

Інформація щодо міграційного руху населення наведена в таблиці.

	Усього, осіб		Січень–травень 2015р. у % до січня–травня 2014р.	На 10000 осіб <sup>1</sup>	
	січень– травень 2015р.	січень– травень 2014р.		січень– травень 2015р.	січень– травень 2014р.
Число прибулих	5571	6035	92,3	116,0	125,9
Число вибулих	5691	5912	96,3	118,5	123,3
Міграційний приріст, скорочення (–) населення	–120	123	x	–2,5	2,6

<sup>1</sup> Див. виноски 1 на стор. 48.

## КРИМІНОГЕННА СИТУАЦІЯ

За повідомленням прокуратури протягом січня–червня 2015р. обліковано 5579 кримінальних правопорушень, що на 3,3% більше, ніж у січні–червні 2014р., з числа яких 5280 виявлено органами внутрішніх справ, 174 – органами прокуратури, 32 – органами, які здійснюють контроль за додержанням податкового законодавства, 30 – органами безпеки.

Із загального числа зафіксованих правоохоронними органами кримінальних проявів 27,6% (на 4,2 в.п. більше, ніж у січні–червні 2014р.) – тяжкі та особливо тяжкі.

У загальній кількості злочинів 59,3% становили злочини проти власності; 11,1% – злочини проти життя та здоров'я особи; 4,4% – злочини проти безпеки руху та експлуатації транспорту; по 4,2% – злочини у сфері обігу наркотичних засобів, психотропних речовин, їх аналогів або прекурсорів та інші злочини проти здоров'я населення, злочини у сфері службової діяльності та професійної діяльності, пов'язаної з наданням публічних послуг; 3,4% – злочини проти авторитету органів державної влади, органів місцевого самоврядування та об'єднань громадян; по 2,1% – злочини проти правосуддя та злочини проти довіри; 2,0% – злочини проти громадського порядку та моральності; 1,9% – злочини проти громадської безпеки; по 1,3% – злочини проти виборчих, трудових та інших особистих прав і свобод людини і громадянина та злочини у сфері господарської діяльності.

Протягом січня–червня 2015р. обліковано 25 умисних тяжких тілесних ушкоджень, 11 очевидних умисних вбивств і замахів на вбивство та 3 зґвалтування і замаху на зґвалтування (відповідно на 19,4%, 42,1% та 66,7% менше, ніж у січні–червні 2014р.).

Порівняно із січнем–червнем 2014р. кількість крадіжок (2733), розбоїв (17), хабарництва (40) збільшилася на 34,4%, 21,4%, 2,6% відповідно, проте кількість грабежів (87) та шахрайств (261) зменшилася на 11,2% та 37,3%.

Правоохоронними органами за цей період виявлено 13 осіб, які скоїли злочини у складі 4 організованих груп і злочинних організацій; закінчено 4 кримінальні провадження про кримінальні правопорушення, вчинені організованими групами і злочинними організаціями.

Кількість потерпілих від злочинів за січень–червень 2015р. становила 4078 осіб (на 2,6% менше, ніж у січні–червні 2014р.), із числа яких 1362 особи – жінки, 166 осіб похилого віку та інвалідів 1 і 2 групи, 85 осіб – неповнолітні та 25 осіб – діти до 14 років. Найбільша кількість потерпілих (63,4%) від крадіжок та грабежів – відповідно 2500 осіб та 86 осіб, серед яких 33,8% – жінки (874 особи).

У дорожньо-транспортних пригодах, пов'язаних зі злочинами, на території області постраждало 197 осіб, з яких 34 особи загинуло. Усього

внаслідок злочинних діянь загинуло 63 особи, із числа яких 4,8% – у результаті нанесення умисних тяжких тілесних ушкоджень, 23,8% було вбито.

Серед 1237 виявлених осіб, які вчинили злочини, 30,8% раніше вже ставали на злочинний шлях, із яких 59,8% мали незняту або непогашену судимість, 16,9% вчинили злочин у групі, 13,9% знаходилися у стані алкогольного сп'яніння; 9,7% – жінки, 6,6% – неповнолітні. Питома вага працездатних осіб, підозрюваних у скоєнні злочинів, які на момент учинення злочину не працювали і не навчалися, становила 62,1%, безробітних – 15,7%.

В.о. начальника  
Головного управління

Н.С.Якимчук

## ЗМІСТ

	Стор.
Короткі підсумки соціально-економічного становища області.....	3
Основні показники соціально-економічного розвитку області.....	5
Промисловість.....	7
Сільське господарство.....	16
Будівництво.....	23
Транспорт.....	25
Зовнішня торгівля товарами.....	27
Внутрішня торгівля.....	30
Ціни і тарифи.....	31
Доходи населення.....	35
Ринок праці.....	43
Демографічна ситуація.....	48
Криміногенна ситуація.....	51

Вих. №02–1–18/637  
від 20.07.2015

**Державна служба статистики України  
Головне управління статистики у Рівненській області**

**Про соціально-економічне становище  
Рівненської області  
за січень–червень 2015 року**

Відповідальний за випуск  
Якимчук Наталія Степанівна

Комп'ютерний дизайн та верстка  
Пшеничний Микола Володимирович

Підписано до друку 20.07.2015.  
Тираж 5 прим. Зам. 114.  
Управління координації статистичної діяльності, взаємодії з користувачами і  
респондентами та забезпечення доступу до публічної інформації  
Головного управління статистики у Рівненській області