

Державна служба статистики України
Головне управління статистики у Рівненській області

ПРО СОЦІАЛЬНО-ЕКОНОМІЧНЕ СТАНОВИЩЕ РІВНЕНСЬКОЇ ОБЛАСТІ

за січень—травень 2015 року

Рівне

Головне управління статистики у Рівненській області

вул. Короленка, 7, м.Рівне, 33028, Україна
телефон: (036-2) 22-41-37
електронна пошта: gus@rv.ukrstat.gov.ua
веб-сайт: www.rv.ukrstat.gov.ua

СКОРОЧЕННЯ Й УМОВНІ ПОЗНАЧЕННЯ

СКОРОЧЕННЯ

арк. – аркуш
в.п. – відсотковий пункт
г – грам
га – гектар
год – година
грн. – гривня
дал – декалітр
дол. США – долар США
кг – кілограм
км – кілометр
корм.од – кормова одиниця
л – літр
м. – місто
м² – квадратний метр
м³ – кубічний метр
млн. – мільйон
млрд. – мільярд

мм – міліметр
од – одиниць
пас.км – пасажиро-кілометр
п.р. – поточний рік
р. – рік
см – сантиметр
стор. – сторінка
т – тонна
тис. – тисяча
ткм – тонно-кілометр
умов. – умовний
у т.ч. – у тому числі
ц – центнер
шт. – штука
% – відсоток
‰ – проміле

УМОВНІ ПОЗНАЧЕННЯ

Тире (–)	– явищ не було
Крапки (...)	– відомості відсутні
Нуль (0; 0,0)	– явища відбулися, але у вимірах менших за ті, що можуть бути виражені використаними у таблиці розрядами
Символ (х)	– заповнення рубрики за характером побудови таблиці не має сенсу
«з них», «у тому числі»	– наведено не всі доданки загальної суми

Примітка. В окремих випадках незначне відхилення між підсумками та сумою складових пояснюється округленням даних при електронній обробці інформації.

КОРОТКІ ПІДСУМКИ СОЦІАЛЬНО-ЕКОНОМІЧНОГО СТАНОВИЩА ОБЛАСТІ

Промисловість. У травні 2015р. порівняно з попереднім місяцем та травнем 2014р. індекс промислової продукції становив відповідно 97,1% і 103,7%, за підсумками січня–травня 2015р. проти січня–травня 2014р. – 108,6%.

Сільське господарство. Індекс обсягу сільськогосподарського виробництва у січні–травні 2015р. порівняно з січнем–травнем 2014р. становив 98,8%, у т.ч. у сільськогосподарських підприємствах – 105,7%, у господарствах населення – 97,1%.

Капітальні інвестиції. За січень–березень 2015р. підприємствами та організаціями області за рахунок усіх джерел фінансування освоєно 473,8 млн.грн. капітальних інвестицій. Найвагомішу частку з них (98,1% загального обсягу) становлять інвестиції в матеріальні активи.

Будівництво. За січень–травень 2015р. будівельними підприємствами області виконано робіт у фактичних цінах на суму 252,4 млн.грн. Порівняно з січнем–травнем 2014р. обсяги будівництва зменшилися на 50,1%.

Транспорт. За січень–травень 2015р. усіма видами транспорту перевезено 4,5 млн.т вантажів. Транспортна робота становила 3,8 млрд.ткм.

Послугами пасажирського транспорту за січень–травень 2015р. скористалося 58,2 млн. пасажирів. Пасажирська робота виконана в обсязі 981,7 млн.пас.км.

Зовнішня торгівля товарами. За січень–квітень 2015р. обсяги експорту та імпорту товарів становили відповідно 125,0 млн.дол. США та 54,2 млн.дол. Порівняно з січнем–квітнем 2014р. експорт та імпорт зменшилися відповідно на 23,7% та 38,6%.

Внутрішня торгівля. Оборот роздрібної торгівлі (до якого включено роздрібний товарооборот підприємств, які здійснюють діяльність із роздрібної торгівлі, розрахункові дані щодо обсягів продажу товарів на ринках та фізичними особами-підприємцями) за січень–травень 2015р. становив 9144,6 млн.грн., що на 12,0% менше обсягу січня–травня 2014р. У структурі обороту роздрібної торгівлі на організовані та неформальні ринки припадало 39,4%.

Ціни і тарифи. Індекс споживчих цін по області у травні 2015р. становив 101,3%, з початку року – 142,4%.

Фінанси. Фінансовий результат (сальдо) великих та середніх підприємств до оподаткування (крім банків і бюджетних установ) за січень–березень 2015р. становив 5916,4 млн.грн. збитку.

Доходи населення. Середня номінальна заробітна плата штатного працівника підприємств у квітні 2015р. становила 3278 грн., що у 2,7 раза

вище рівня мінімальної заробітної плати (1218 грн.). Порівняно з березнем 2015р. розмір заробітної плати зменшився на 3,8%, або на 131 грн.

У січні–квітні 2015р. субсидії для відшкодування витрат на оплату житлово-комунальних послуг призначено 10,7 тис. домогосподарств.

Крім того, субсидії готівкою для відшкодування витрат на придбання скрапленого газу, твердого та рідкого пічного побутового палива призначено 3380 домогосподарствам.

Рівень оплати населенням житлово-комунальних послуг у січні–квітні 2015р. становив 97,8%.

Ринок праці. Кількість зареєстрованих безробітних на кінець травня 2015р. становила 18,1 тис. осіб.

Рівень зареєстрованого безробіття в цілому по області на кінець травня 2015р. становив 2,5% середньорічної чисельності населення працездатного віку.

Демографічна ситуація. Чисельність наявного населення області, за оцінкою, на 1 травня 2015р. становила 1161,1 тис. осіб. Упродовж січня–квітня 2015р. чисельність населення зменшилася на 51 особу. Протягом січня–квітня 2015р. народилося 5184 дитини, померло 5237 осіб, у т.ч. 47 дітей віком до 1 року.

Криміногенна ситуація. За повідомленням прокуратури протягом січня–травня 2015р. обліковано 4701 кримінальне правопорушення. Від злочинів потерпіло 3356 осіб. У січні–травні 2015р. виявлено 942 особи, які вчинили злочини.

ОСНОВНІ ПОКАЗНИКИ СОЦІАЛЬНО-ЕКОНОМІЧНОГО РОЗВИТКУ ОБЛАСТІ

	Фактично за січень– травень 2015р.	Темпи зростання, зниження, у %			
		травень 2015р. до		січень– травень 2015р. до січня– травня 2014р.	<u>ДОВІДКОВО:</u> січень– травень 2014р. до січня– травня 2013р.
		квітня 2015р.	травня 2014р.		
Обсяг реалізованої промислової продукції, (товарів, послуг), млн.грн.	8282,5 ¹	х	х	х	х
Індекс промислової продукції	х	97,1	103,7	108,6	100,0
Індекс обсягу сільськогосподарського виробництва	х	х	х	98,8	102,3
Капітальні інвестиції, млн.грн.	473,8 ²	х	х	76,7 ^{3,4}	59,6 ^{3,5}
Прийняття в експлуатацію загальної площі житла, тис.м ²	х	х	х	х	х
Обсяг виконаних будівельних робіт, тис.грн.	252380	х	х	х	х
Індекс будівельної продукції ⁶	х	х	х	49,9	156,4
Вантажооборот, млн.ткм	3777,2	105,7	107,2	99,9	104,4
Пасажирооборот, млн.пас.км	981,7	94,0	104,8	104,6	93,5
Експорт товарів, млн.дол. США	125,0 ¹	х	х	76,3 ⁷	130,8 ⁸
Імпорт товарів, млн.дол. США	54,2 ¹	х	х	61,4 ⁷	104,9 ^{8,9}
Сальдо (+, –), млн.дол. США	70,8 ¹	х	х	х	х

Продовження					
	Фактично за січень– травень 2015р.	Темпи зростання, зниження, у %			
		травень 2015р. до		січень– травень 2015р. до січня– травня 2014р.	ДОВІДКОВО: січень– травень 2014р. до січня– травня 2013р.
		квітня 2015р.	травня 2014р.		
Експорт послуг, млн.дол. США	х	х	х	х	х
Імпорт послуг, млн.дол. США	х	х	х	х	х
Сальдо (+, –), млн.дол. США	х	х	х	х	х
Оборот роздрібної торгівлі, млн.грн.	9144,6	х	х	88,0	108,4
Середньомісячна заробітна плата одного працівника					
номінальна, грн.	3142 ¹	96,2 ¹⁰	113,9 ¹¹	111,9 ⁷	104,6 ⁸
реальна, %	х	83,5 ¹⁰	66,3 ¹¹	75,1 ⁷	102,2 ⁸
Заборгованість із виплати заробітної плати, млн.грн.	7,4 ¹²	66,5 ¹³	75,2 ¹⁴	х	976,2 ¹⁵
Кількість зареєстрованих безробітних на кінець періоду, тис. осіб	18,1	98,7	105,7	х	х
Індекс споживчих цін	х	101,3	163,1	142,4 ¹⁶	110,9 ¹⁷

¹ Дані за січень–квітень 2015р.

² Дані за січень–березень 2015р.

³ Індекси капітальних інвестицій розраховано без урахування тимчасово окупованої території АР Крим, м.Севастополя та частини зони проведення антитерористичної операції.

⁴ Січень–березень 2015р. у % до січня–березня 2014р.

⁵ Січень–березень 2014р. у % до січня–березня 2013р.

⁶ Індекс будівельної продукції розраховано на підставі індексу цін на будівельно-монтажні роботи без урахування тимчасово окупованої території АР Крим, м.Севастополя та частини зони проведення антитерористичної операції.

⁷ Січень–квітень 2015р. у % до січня–квітня 2014р.

⁸ Січень–квітень 2014р. у % до січня–квітня 2013р.

⁹ З урахуванням поставок газу природного.

¹⁰ Квітень 2015р. у % до березня 2015р.

¹¹ Квітень 2015р. у % до квітня 2014р.

¹² Станом на 1 травня 2015р.

¹³ 1 травня 2015р. у % до 1 квітня 2015р.

¹⁴ 1 травня 2015р. у % до 1 травня 2014р.

¹⁵ 1 травня 2014р. у % до 1 травня 2013р.

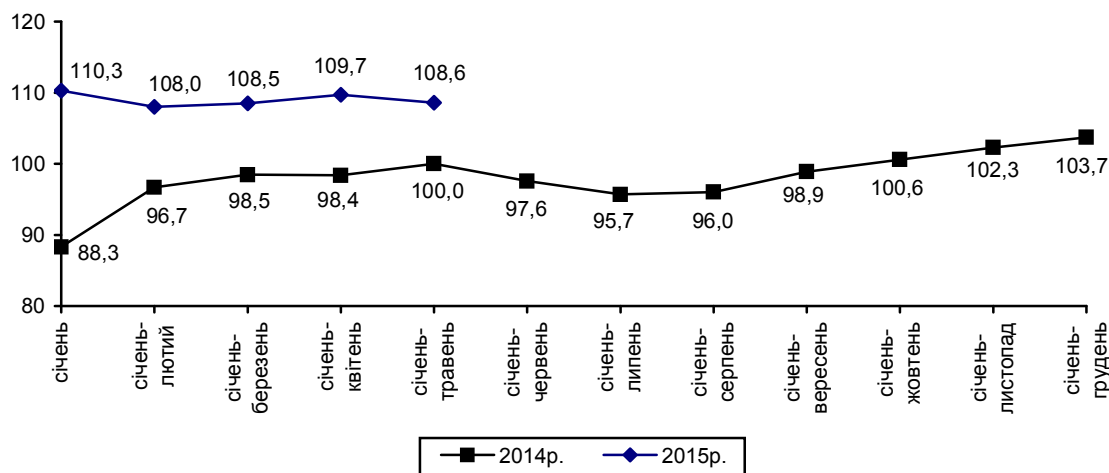
¹⁶ Травень 2015р. у % до грудня 2014р.

¹⁷ Травень 2014р. у % до грудня 2013р.

ПРОМИСЛОВІСТЬ

У травні 2015р. порівняно з попереднім місяцем та травнем 2014р. індекс промислової продукції становив відповідно 97,1% і 103,7%, за підсумками січня–травня 2015р. проти січня–травня 2014р. – 108,6%.

Індекси промислової продукції
(у % до відповідного періоду попереднього року)



Динаміка промислового виробництва за основними видами діяльності характеризується такими даними:

	(відсотків)		
	Індекси промислової продукції		
	травень 2015р. до		січень–травень 2015р. до січня–травня 2014р.
	квітня 2015р.	травня 2014р.	
Промисловість	97,1	103,7	108,6
Добувна та переробна промисловість	101,2	91,8	98,4
Добувна промисловість і розроблення кар'єрів	98,7	66,2	76,4
Переробна промисловість з неї	101,4	94,8	100,4
виробництво харчових продуктів, напоїв та тютюнових виробів	107,2	98,5	104,7
текстильне виробництво, виробництво одягу, шкіри, виробів зі шкіри та інших матеріалів	118,2	106,0	98,7
виготовлення виробів з деревини, виробництво паперу та поліграфічна діяльність	113,5	94,5	98,1
виробництво коксу та продуктів нафтоперероблення

Продовження

	Індекси промислової продукції		
	травень 2015р. до		січень– травень 2015р. до січня– травня 2014р.
	квітня 2015р.	травня 2014р.	
виробництво хімічних речовин і хімічної продукції	88,2	175,3	112,7
виробництво основних фармацевтичних продуктів і фармацевтичних препаратів	... ¹	... ¹	... ¹
виробництво гумових і пластмасових виробів, іншої неметалевої мінеральної продукції	107,0	85,9	92,5
металургійне виробництво, виробництво готових металевих виробів, крім машин і устаткування	90,3	67,8	94,9
машинобудування, крім ремонту і монтажу машин і устаткування	93,5	131,7	117,1
Постачання електроенергії, газу, пари та кондиційованого повітря	93,3	119,2	118,5

¹ Тут і далі по розділу інформація конфіденційна відповідно до Закону України «Про державну статистику».

У **добувній промисловості і розробленні кар'єрів** порівняно з січнем–травнем 2014р. виробництво зменшилося на 23,6%.

У **переробній промисловості** в січні–травні 2015р. випуск продукції зріс на 0,4%.

Підприємствами з виробництва харчових продуктів проти січня–травня 2014р. обсяг випуску збільшено на 1,9%, у т.ч. у виробництві хліба, хлібобулочних і борошняних виробів – на 3,2%, продуктів борошномельно-круп'яної промисловості, крохмалів та крохмальних продуктів – на 3,3%, молочних продуктів – на 10,6%, олії та тваринних жирів – на 46,8%. Водночас зменшені обсяги у переробленні та консервуванні риби, ракоподібних і молюсків (на 22,1%), виробництві м'яса та м'ясних продуктів (на 16,6%), переробленні та консервуванні фруктів і овочів (на 2,9%). У виробництві напоїв нарощення випуску становило 36,8%.

Випуск окремих видів продуктів харчування характеризується такими даними:

	Вироблено за		Травень 2015р. у % до		(т) Січень– травень 2015р. у % до січня– травня 2014р.
	травень 2015р.	січень– травень 2015р.	квітня 2015р.	травня 2014р.	
М'ясо великої рогатої худоби свіже чи охолоджене	31	190	86,1	57,4	77,2
М'ясо свиней свіже чи охоло- джене	305	1428	105,5	126,6	127,4
М'ясо свійської птиці заморо- жене	378	2419	57,4	50,5	94,3
Вироби ковбасні	49	246	114,0	75,4	72,8
Овочі консервовані натуральні	12	90	–	36,4	68,2
Джеми, желе фруктові, пюре та пасти фруктові чи горіхові	234	879	169,6	120,0	100,5
Молоко рідке оброблене (пасте- ризоване, стерилізоване, гомо- генізоване, топлене, пептизова- не)	536	2903	72,6	119,6	125,7
Масло вершкове	184	482	185,9	83,3	94,7
Сири жирні	1503	7068	105,7	98,8	111,3
Йогурт та інші ферментовані чи сквашені молоко та вершки	405	1972	91,4	97,4	110,9
Борошно	3065	19042	95,1	80,5	103,8
Крупи	22	171	220,0	–	267,2
Хліб та вироби хлібобулочні, нетривалого зберігання	2361	11152	109,1	99,3	98,9
Вироби здобні	58	280	95,1	80,6	81,2
Печиво солодке і вафлі	95	356	139,7	143,9	106,6
Вироби макаронні, локшина та вироби борошняні подібні	791	3338	179,8	133,6	126,4
Шоколад та готові харчові про- дукти, що містять какао (крім какао-порошку підсолоджено- го), у пакуваннях масою менше 2 кг	139	819	95,9	82,2	94,7
Вироби кондитерські цукрові (у т.ч. шоколад білий), що не міс- тять какао	271	1359	75,3	70,4	74,0
Кетчуп і соуси томатні інші	3	40	17,6	37,5	125,0

Продовження

	Вироблено за		Травень 2015р. у % до		Січень– травень 2015р. у % до січня– травня 2014р.
	травень 2015р.	січень– травень 2015р.	квітня 2015р.	травня 2014р.	
Соуси і продукти для приготування соусів; приправи та прянощі змішані інші (крім соєвого соусу, кетчупу і соусів томатних інших, борошна та порошку гірчичних, гірчиці готової)	87	324	88,8	131,8	81,6
Спреди та суміші жирові, що містять масову частку загального жиру від 50% до 85%, у т.ч. молочного жиру в жировій фазі не менше, ніж 25%	31	174	62,0	68,9	62,8
Води натуральні мінеральні газовані, тис.дал	26,7	145,8	94,3	45,0	53,8
Води непідсолоджені й неароматизовані (крім мінеральних та газованих вод), тис.дал	6,4	48,4	278,3	74,4	107,3
Напої безалкогольні, тис.дал	36,4	121,4	129,5	98,6	88,6

У січні–травні 2015р. порівняно з січнем–травнем 2014р. зросло виробництво круп на 107 т, йогурту та інших ферментованих чи сквашених молока та вершків – на 194 т, м'яса свиней свіжого чи охолодженого – на 307 т, молока рідкого обробленого – на 593 т, виробів макаронних, локшини та виробів борошняних подібних – на 698 т, борошна – на 699 т, сирів жирних – на 719 т, вод непідсолоджених й неароматизованих (крім мінеральних та газованих вод) – на 3,3 тис.дал. Водночас знизився випуск масла вершкового на 27 т, овочів консервованих натуральних – на 42 т, м'яса великої рогатої худоби свіжого чи охолодженого – на 56 т, виробів здобних – на 65 т, виробів ковбасних – на 92 т, спредів та сумішей жирових – на 103 т, хліба та виробів хлібобулочних, нетривалого зберігання – на 123 т, м'яса свійської птиці замороженого – на 147 т, напоїв безалкогольних – на 15,6 тис.дал, вод мінеральних натуральних газованих – на 125,4 тис.дал.

У текстильному виробництві, виробництві одягу, шкіри, виробів зі шкіри та інших матеріалів скорочення обсягів за січень–травень 2015р. становило 1,3%.

Дані щодо випуску окремих виробів легкої промисловості наведено в таблиці.

	Вироблено за		Травень 2015р. у % до		(тис.шт.)
	травень 2015р.	січень– травень 2015р.	квітня 2015р.	травня 2014р.	Січень– травень 2015р. у % до січня– травня 2014р.
Білизна постільна	1,6	5,6	123,1	400,0	116,7
Пальта, півпальта, накидки, плащі, анораки, плащі та куртки вітрозахисні, куртки теплі, включаючи лижні та вироби подібні, крім трикотажних, жіночі та дівчачі	8,3	25,2	319,2	95,4	62,7
Жакети, блейзери, крім трикотажних, жіночі та дівчачі	13,0	42,1	109,2	65,3	95,0
Сукні, крім трикотажних, жіночі та дівчачі	1,1	5,9	122,2	91,7	51,8
Спідниці та спідниці-брюки, крім трикотажних, жіночі та дівчачі	2,1	7,0	50,0	2100,0	333,3
Сорочки, крім трикотажних, чоловічі та хлопчачі	4,4	23,1	110,0	231,6	124,9
Блузки, сорочки та батники, крім трикотажних, жіночі та дівчачі	1,9	18,4	135,7	105,6	52,1
Рукавички, рукавиці, мітенки (крім трикотажних), тис. пар	29,5	105,3	258,8	1053,6	349,8
Колготки, панчохи, шкарпетки та вироби панчішно-шкарпеткові інші, трикотажні машинного чи ручного в'язання, тис. пар	23,3	93,7	79,0	150,3	114,7

У виготовленні виробів з деревини, виробництві паперу та поліграфічній діяльності порівняно з січнем–травнем 2014р. випуск продукції зменшився на 1,9%, у т.ч. в обробленні деревини та виготовленні виробів з деревини та корка, крім меблів – на 4,7%, у поліграфічній діяльності – на 17,7%. Разом з тим спостерігалось нарощення обсягів у виготовленні виробів з паперу та картону (на 62,5%).

Виробництво окремих видів продукції характеризується наступними даними:

	Вироблено за		Травень 2015р. у % до		Січень– травень 2015р. у % до січня– травня 2014р.
	травень 2015р.	січень– травень 2015р.	квітня 2015р.	травня 2014р.	
Деревина уздовж розпиляна чи розколота, розділена на частини чи лушена, завтовшки більше 6 мм, тис.м ³	5,5	30,3	93,2	75,3	89,1
Деревина хвойних порід у вигляді погонажу, профільованого уздовж будь-якого з ребер чи площин, уключаючи планки та фризи для паркетного покриття підлоги незібрані, т	108	458	105,9	87,8	77,5
Бруски, планки та фризи для паркетного або дерев'яного покриття підлоги, профільовані, незібрані, з деревини листяних порід, тис.м ²	6,1	32,7	108,9	39,4	53,5
Фанера клеєна, панелі фанеровані та матеріали шаруваті подібні, з деревини, інші, м ³	10384	49065	107,0	100,5	100,1
Вікна та їх рами, двері балконні та їх рами, двері та їх коробки та пороги, з деревини, м ²	82	515	59,0	63,1	86,1
Вироби столярні та конструкції будівельні, з деревини (крім вікон, дверей балконних та їх рам, дверей та їх коробок та порогів, паркета, опалубки для бетонних будівельних робіт, гонта і дранки покрівельних), м ³	1430	7154	103,0	112,2	106,3
Піддони, ящики піддони та інші вантажні щити, з деревини, тис.шт.	8,9	48,5	71,8	83,2	87,9
Паливні брикети та гранули з деревини та іншої природної сировини, т	684	3849	92,2	143,1	96,2
Мішки та пакети з паперу, тис.шт.	2603,1	16619,3	66,3	205,7	184,5
Газети, які виходять менше чотирьох разів на тиждень, віддруковані, тис. примірників 4-шпальтових газет формату А2	502,6	2483,1	78,3	90,9	80,2

У виробництві хімічних речовин і хімічної продукції обсяги січня–травня 2014р. перевищені на 12,7%.

На підприємствах із виробництва гумових і пластмасових виробів, іншої неметалевої мінеральної продукції обсяги випуску за січень–травень 2015р. зменшилися на 7,5%, у т.ч. у виробництві скла та виробів зі скла – на 11,3%, пластмасових виробів – на 2,9%. При цьому на 37,3% зросло виробництво будівельних матеріалів із глини, на 13,2% – виробів із бетону, гіпсу та цементу, на 0,1% – цементу, вапна та гіпсових сумішей.

Дані щодо випуску окремих виробів наведено в таблиці.

	Вироблено за		Травень 2015р. у % до		Січень– травень 2015р. у % до січня– травня 2014р.
	травень 2015р.	січень– травень 2015р.	квітня 2015р.	травня 2014р.	
Мішки та пакети (у т.ч. конусо- подібні), з полімерів етилену (не включаючи із синтетичних текс- тильних матеріалів), т	50	255	94,3	119,0	132,8
Бутлі, пляшки, флакони, фляги та вироби подібні, з пластмас, тис.шт.	469,5	1447,2	200,6	63,1	57,3
Вікна та їх рами, двері та їх ко- робки і пороги, з пластмас, тис.шт.	4,0	19,8	117,6	74,1	90,8
Цегла невогнетривка керамічна будівельна (крім виробів з боро- шна кам'яного кремнеземистого чи ґрунтів діатомітових), млн. шт. умов. цегли	2,7	8,1	117,4	87,1	137,3
Розчини бетонні, готові для ви- користання, тис.т	32,8	81,7	147,7	154,0	124,9
Камінь декоративний і будівель- ний оброблений інший і вироби з нього; гранули та порошок із ка- меню природного інші, штучно забарвлені; вироби з агломерава- ного сланцю, т	407	1499	97,8	105,4	118,2

У металургійному виробництві, виробництві готових металевих виробів, крім машин і устаткування, обсяги продукції проти січня–травня попереднього року скоротилися на 5,1%, а у машинобудуванні, крім ремонту і монтажу машин і устаткування зросли на 17,1%.

У постачанні електроенергії, газу, пари та кондиційованого повітря приріст порівняно з січнем–травнем 2014р. становив 18,5%.

За січень–квітень 2015р. **реалізовано промислової продукції (товарів, послуг)** на 8282,5 млн.грн.

Дані щодо обсягів і структури реалізованої продукції за основними видами промислової діяльності наведено в таблиці.

	Обсяг реалізованої промислової продукції (товарів, послуг) без ПДВ та акцизу за січень–квітень 2015р.	
	тис.грн.	у % до всієї реалізованої продукції
Промисловість	8282470,1	100,0
Добувна та переробна промисловість; постачання електроенергії, газу, пари та кондиційованого повітря	8208267,7	99,1
Добувна та переробна промисловість	5143141,7	62,1
Добувна промисловість і розроблення кар'єрів	119871,0	1,4
Переробна промисловість	5023270,7	60,7
з неї		
виробництво харчових продуктів, напоїв та тютюнових виробів	937222,5	11,3
текстильне виробництво, виробництво одягу, шкіри, виробів зі шкіри та інших матеріалів	112127,6	1,4
виготовлення виробів з деревини, виробництво паперу та поліграфічна діяльність	626397,4	7,6
виробництво коксу та продуктів нафтоперероблення	... ¹	... ¹
виробництво хімічних речовин і хімічної продукції	2024716,2	24,4
виробництво основних фармацевтичних продуктів і фармацевтичних препаратів	... ¹	... ¹
виробництво гумових і пластмасових виробів, іншої неметалевої мінеральної продукції	806969,4	9,7
металургійне виробництво, виробництво готових металевих виробів, крім машин і устаткування машинобудування, крім ремонту і монтажу машин і устаткування	102343,5	1,2
	159910,9	1,9
Постачання електроенергії, газу, пари та кондиційованого повітря	3065126,0	37,0
Водопостачання; каналізація, поводження з відходами	74202,4	0,9

¹ Див. виноску на стор. 8.

Примітка. Короткострокові дані щодо обсягу реалізованої промислової продукції розроблено на підставі місячної звітності. Інформація за видами промислової діяльності сформована за функціональним принципом (по однорідних продуктах).

Інформація по містах і районах області щодо розподілу обсягів реалізованої продукції добувної та переробної промисловості; постачання електроенергії, газу, пари та кондиційованого повітря; забору, очищення та постачання води за основними промисловими групами у січні–квітні 2015р. наведена в таблиці.

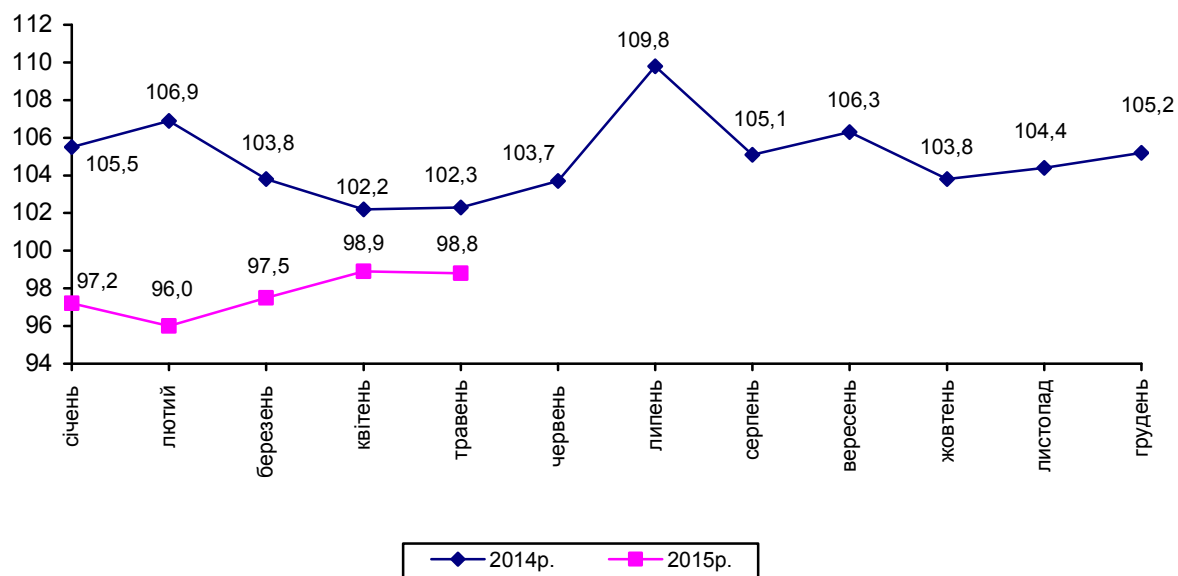
(відсотків до загального обсягу)

	Товари проміжного споживання	Інвестиційні товари	Споживчі товари коротко- строкового викорис- тання	Споживчі товари тривалого викорис- тання	Енергія
Рівненська область	45,9	1,9	12,2	2,3	37,7
м.Рівне	64,9	3,0	7,3	0,2	24,6
м.Дубно	6,4	1,2	89,7	–	2,7
м.Кузнецовськ	0,0	–	0,4	–	99,6
м.Острог	1,1	–	47,2	–	51,7
райони					
Березнівський	56,1	–	43,5	–	0,4
Володимирецький	82,3	1,2	10,8	0,0	5,7
Гощанський	–	–	100,0	–	–
Демидівський	78,7	1,2	7,1	–	13,0
Дубенський	81,4	–	6,4	0,1	12,1
Дубровицький	77,8	–	–	–	22,2
Зарічненський	69,3	–	30,7	–	–
Здолбунівський	84,2	11,6	–	1,9	2,3
Корецький	10,9	0,5	88,6	–	–
Костопільський	91,5	–	6,1	0,1	2,3
Млинівський	2,6	0,4	94,9	–	2,1
Острозький	26,4	–	73,6	–	–
Радивилівський	5,4	0,0	91,8	1,1	1,7
Рівненський	61,4	1,2	13,8	22,8	0,8
Рокитнівський	100,0	–	–	–	–
Сарненський	85,0	1,1	11,3	0,0	2,6

СІЛЬСЬКЕ ГОСПОДАРСТВО

Індекс обсягу сільськогосподарського виробництва у січні–травні 2015р. порівняно з січнем–травнем 2014р. становив 98,8%, у т.ч. у сільськогосподарських підприємствах – 105,7%, у господарствах населення – 97,1%.

Зміни обсягів сільськогосподарського виробництва
(наростаючим підсумком у % до відповідного періоду попереднього року)



Рослинництво. Станом на 1 червня п.р. хід сівби ярих культур у розрізі категорій господарств характеризувався такими даними:

(га)

	Усі категорії господарств		У тому числі			
			сільськогосподарські підприємства		господарства населення	
	2015р.	2015р. у % до 2014р.	2015р.	2015р. у % до 2014р.	2015р.	2015р. у % до 2014р.
Посіяно ярих культур – усього	346863	102,1	166983	104,3	179880	100,2
з них по ярому клину	346479	102,2	166599	104,4	179880	100,2
по загиблих озимих та багаторічних травах	384	79,7	384	79,7	–	–

Примітка. За періоди з січня по січень–травень розрахунки індексу проводяться на основі даних щодо продукції тваринництва, починаючи з січня–червня – на основі даних щодо продукції рослинництва і тваринництва.

Продовження						
	Усі категорії господарств		У тому числі			
			сільськогосподарські підприємства		господарства населення	
	2015р.	2015р. у % до 2014р.	2015р.	2015р. у % до 2014р.	2015р.	2015р. у % до 2014р.
Із загальної площі ярого клину						
зернові та зернобобові культури (без кукурудзи)	77817	96,7	21207	98,9	56610	95,9
з них ячмінь	41659	98,4	11629	107,7	30030	95,3
кукурудза на зерно	53515	86,7	48735	85,5	4780	101,5
соняшник на зерно	2639	88,3	2639	88,3	—	—
цукрові буряки (фабричні)	10927	80,5	9227	85,5	1700	61,0
кольза – ріпак ярий	379	115,2	379	143,0	—	—
соя	74058	142,7	73471	141,8	587	587,0
картопля	70266	101,6	362	117,2	69904	101,6
овочі відкритого ґрунту (без насінників)	12758	103,6	666	110,8	12092	103,2

За розрахунками, господарствами всіх категорій ярі культури посіяно на загальній площі 346,9 тис.га, що на 2,1% більше порівняно з 1 червня 2014р., з них по ярому клину – 346,5 тис.га (на 2,2% більше), по загиблих озимих та багаторічних травах – 0,4 тис.га (на 20,3% менше).

Зернові та зернобобові культури (без кукурудзи) по ярому клину посіяно на площі 77,8 тис.га (на 3,3% менше, ніж на початок червня торік), з них ячменю – 41,7 тис.га (на 1,6% менше).

У сільськогосподарських підприємствах (крім малих) збереглося 75,4 тис.га озимих на зерно і зелений корм (включаючи ріпак), посіяних восени 2014р., у т.ч. 55,4 тис.га озимих на зерно. Загибель озимини у зимово-весняний період становила 1,1% до площі посіву, у т.ч. озимих на зерно – 1,3% (торік – відповідно 1,9% та 2,0%).

Під посів ярих культур сільськогосподарськими підприємствами (крім малих), включаючи весняне підживлення озимих, внесено 21,8 тис.т мінеральних добрив на площу 177,9 тис.га та 168,4 тис.т органічних на площу 6,6 тис.га.

Тваринництво. Виробництво основних видів тваринницької продукції за січень–травень 2015р. характеризується такими даними:

	Усі категорії господарств		Сільсько-господарські підприємства		Господарства населення		Частка господарств населення у загальному виробництві, %	
	2015р.	2015р. у % до 2014р.	2015р.	2015р. у % до 2014р.	2015р.	2015р. у % до 2014р.	2015р.	2014р.
М'ясо (реалізація худоби та птиці на забій у живій вазі), тис.т	35,1	88,6	8,2	83,7	26,9	90,3	76,6	75,3
Молоко, тис.т	166,9	98,8	26,4	110,9	140,5	96,8	84,2	85,9
Яйця, млн.шт.	232,3	110,4	85,0	127,6	147,3	102,4	63,4	68,4

У господарствах усіх категорій порівняно з січнем–травнем 2014р. загальні обсяги виробництва м'яса (реалізації худоби та птиці на забій у живій вазі) зменшено на 11,4%, у т.ч. у сільськогосподарських підприємствах – на 16,3%, у господарствах населення – на 9,7%.

В аграрних підприємствах (крім малих) загальні обсяги виробництва м'яса збільшено лише у Здолбунівському (в 1,6 раза), Рівненському (на 22,2%), Рокитнівському (на 9,4%) та Дубровицькому (на 0,9%) районах. Найсуттєвіше зменшення обсягів виробництва м'яса відбулося в аграрних підприємствах Демидівського (на 72,8%), Костопільського (на 61,3%) та Сарненського (на 53,7%) районів. На минулорічному рівні залишилися обсяги виробництва м'яса в Острозькому районі.

У структурі реалізації худоби та птиці на забій сільськогосподарськими підприємствами (крім малих) частка птиці всіх видів становила 62,1% (у січні–травні 2014р. – 68,1%), у т.ч. бройлерів – 100,0% (на рівні січня–травня 2014р.); свиней – 22,8% (17,2%), великої рогатої худоби – 15,0% (14,6%).

Сільськогосподарськими підприємствами (крім малих) у січні–травні 2015р. порівняно з відповідним періодом минулого року скорочено обсяг вирощування худоби та птиці на 2,5%, у т.ч. птиці – на 5,7%, великої рогатої худоби – на 4,8%, разом з тим вирощування свиней збільшено на 17,6%. Середньодобові прирости великої рогатої худоби на вирощуванні, відгодівлі та нагулі збільшилися на 5,5%, свиней – на 16,6% і відповідно становили 463 г та 428 г.

В аграрних підприємствах відношення загального обсягу вирощування худоби та птиці до реалізації тварин на забій становило 127,2% (у січні–травні 2014р. – 109,3%).

У січні–травні п.р. порівняно з відповідним періодом 2014р. загальне виробництво молока зменшилося на 1,2%, у т.ч. у сільськогосподарських

підприємствах збільшилося на 10,9%, у господарствах населення зменшилося на 3,2%.

Обсяги виробництва молока порівняно з січнем–травнем 2014р. найсуттєвіше збільшилися у сільськогосподарських підприємствах (крім малих) Демидівського (в 1,7 раза), Радивилівського (в 1,6 раза), Костопільського (на 24,2%), Гошанського (на 20,4%) та Млинівського (на 18,8%) районів.

Скорочення обсягів виробництва молока зафіксовано у 7 районах, найсуттєвіше у Володимирецькому (на 42,4%) та Рівненському (на 25,4%).

Середній надій молока від однієї корови в аграрних підприємствах збільшився на 168 кг, або на 9,1%, і становив 2011 кг. Найвищі надої молока на одну корову спостерігалися у господарствах Радивилівського (2867 кг), Гошанського (2766 кг), Млинівського (2225 кг) та Острозького (1986 кг) районів. Водночас, у Володимирецькому районі цей показник становив лише 519 кг, Березнівському – 641 кг.

Виробництвом яєць у січні–травні 2015р. займалися сільськогосподарські підприємства 3 районів. Порівняно з відповідним періодом минулого року їх виробництво збільшилося на 27,6% (при збільшенні виходу яєць від однієї курки-несучки з 117 до 135 яєць, або на 15,4%).

За розрахунками, на 1 червня 2015р. чисельність поголів'я худоби та птиці характеризується такими даними:

	(тис. голів)					
	Усі категорії господарств		Сільськогосподарські підприємства		Господарства населення	
	2015р.	2015р. у % до 2014р.	2015р.	2015р. у % до 2014р.	2015р.	2015р. у % до 2014р.
Велика рогата худоба	180,0	85,4	33,8	92,3	146,2	84,0
у т.ч. корови	104,6	89,9	14,6	93,6	90,0	89,4
Свині	301,5	89,5	31,0	122,5	270,5	86,9
Вівці та кози	23,8	100,4	1,6	88,9	22,2	101,4
Птиця	6659,8	98,8	1459,6	81,1	5200,2	105,3

У сільськогосподарських підприємствах (крім малих) спостерігалось збільшення великої рогатої худоби у Демидівському (на 34,6%), Корецькому (на 30,4%), Млинівському (на 19,4%) та Радивилівському (на 5,5%) районах, у т.ч. корів – у Радивилівському (на 47,9%) та Млинівському (на 8,8%) районах, свиней – у Рівненському (у 2,1 раза), Дубенському (на 12,6%), Костопільському (на 8,5%), Млинівському (на 7,0%) та Гошанському (на 2,3%) районах.

Найбільше скорочення поголів'я великої рогатої худоби зафіксовано в Рокитнівському (на 41,9%) та Володимирецькому (на 24,8%) районах, свиней – у Березнівському (на 50,0%) та Острозькому (на 38,6%), у т.ч. корів в Рокитнівському (на 41,2%) та Гошанському (на 20,7%) районах.

На початок червня 2015р. населенням утримувалося 81,2% загального поголів'я великої рогатої худоби (торік – 82,6%), у т.ч. корів – 86,0%

(86,6%), свиней – 89,7% (92,5%), овець і кіз – 93,3% (92,4%), птиці – 78,1% (73,3%).

В аграрних підприємствах (крім малих), що займалися тваринництвом, станом на 1 червня п.р. було в наявності кормів усіх видів 33,4 тис.т корм.од, що на 46,0% більше, ніж на 1 червня 2014р., у т.ч. концентрованих кормів – 15,6 тис.т корм.од (на 32,8% більше). У розрахунку на одну умовну голову великої худоби припадало по 5,1 ц корм.од кормів усіх видів, у т.ч. концентрованих – по 2,4 ц корм.од (торік – відповідно 3,2 ц корм.од та 1,6 ц корм.од).

Реалізація сільськогосподарської продукції. Загальний обсяг реалізованої аграрними підприємствами власно виробленої продукції за січень–травень 2015р. порівняно з січнем–травнем 2014р. зменшився на 16,6%, у т.ч. продукції рослинництва – на 34,4%, а продукції тваринництва збільшився на 15,5%.

Середні ціни продажу аграрної продукції сільськогосподарськими підприємствами (крім малих) за всіма напрямками реалізації проти січня–травня 2014р. збільшилися в 1,7 раза, у т.ч. продукції рослинництва – в 1,9 раза, тваринництва – на 37,7%.

Обсяги та ціни реалізації сільськогосподарськими підприємствами (крім малих) основних видів аграрної продукції за січень–травень 2015р. характеризуються такими даними:

	Обсяг реалізованої продукції		Середня ціна реалізації			
	т	у % до січня–травня 2014р.	грн. за т (тис.шт)	у % до січня–травня 2014р.	ДОВІДКОВО: травень 2015р.	
					грн. за т (тис.шт.)	у % до квітня 2015р.
Зернові культури	81772	39,1	2755,1	193,7	2905,3	96,9
у тому числі						
пшениця	36955	173,8	2985,8	156,6	2779,0	86,7
жито	427	28,6	1807,3	146,4	2917,6	124,5
ячмінь	8570	85,5	2699,4	169,1	2745,5	97,8
кукурудза	33913	19,6	2462,8	183,4	3078,1	112,7
Насіння соняшнику	3534	231,9	7890,2	255,2	–	–
Соя	22849	212,9	8155,5	182,8	8058,1	80,9
Ріпак	10	60,2	6692,1	190,4	6692,1	–
Картопля	339	80,7	1627,2	73,5	1607,8	62,9
Овочі	2076	66,0	14065,3	236,0	19091,8	103,1
у т.ч. овочі закритого ґрунту	1220	98,8	21461,4	174,5	20327,1	91,1
Худоба та птиця (у живій вазі)	8393	112,0	16455,6	136,5	20027,7	111,3
у тому числі						
велика рогата худоба	1336	95,6	19591,7	182,2	20471,5	103,0
свині	1839	95,4	22324,0	156,2	25066,7	100,3
птиця	5202	125,2	13602,3	118,7	14878,9	96,5
Молоко	25678	112,8	4182,3	117,8	4270,0	97,2
Яйця, тис.шт.	84246	131,5	958,4	181,2	1081,2	123,5

Порівняно з січнем–травнем 2014р. загальні обсяги продажу худоби та птиці збільшили аграрні підприємства Демидівського (у 8,8 раза), Радивилівського (у 2,1 раза), Здолбунівського (на 55,2%), Млинівського (на 30,2%), Рівненського (на 6,4%) та Сарненського (на 2,1%) районів. Продаж великої рогатої худоби збільшено у Здолбунівському (у 2,9 раза) та Млинівському (в 1,5 раза) районах; свиней – в Острозькому (у 9,0 раза), Демидівському (у 7,5 раза), Млинівському (на 20,8%) та Рівненському (на 8,9%) районах.

Продаж молока збільшили аграрні підприємства Демидівського (в 1,7 раза), Млинівського (на 41,1%), Гощанського (на 19,1%), Здолбунівського (на 11,5%) та Радивилівського (на 2,5%) районів.

За угодами оренди земельних та майнових паїв сільськогосподарськими підприємствами селянам було видано 3500 т зерна та 1,1 т м'яса.

Сільськогосподарськими підприємствами (крім малих) за січень–травень 2015р. отримано дотацій та компенсацій для підтримки тваринництва за рахунок коштів податку на додану вартість на суму 143,7 тис.грн., у т.ч. за реалізовану худобу – 5,6 тис.грн., за молоко – 138,1 тис.грн.

Наявність зерна та насіння соняшнику. На 1 червня 2015р. в сільськогосподарських підприємствах (крім малих) та підприємствах, що здійснюють зберігання, переробку зернових культур, було в наявності 141,5 тис.т зерна (на 47,5% більше проти 1 червня 2014р.), у т.ч. 82,5 тис.т пшениці, 46,8 тис.т кукурудзи, 3,3 тис.т ячменю, 2,2 тис.т жита. Безпосередньо у сільськогосподарських підприємствах зберігалось 57,8 тис.т зерна, у т.ч. 33,6 тис.т кукурудзи, 14,5 тис.т пшениці, 3,1 тис.т ячменю, 0,5 тис.т жита.

Запаси насіння соняшнику становили 101 т, із них безпосередньо в аграрних підприємствах (крім малих) зберігалось 3 т, у підприємствах, що здійснюють його переробку та зберігання – 98 т.

КАПІТАЛЬНІ ІНВЕСТИЦІЇ

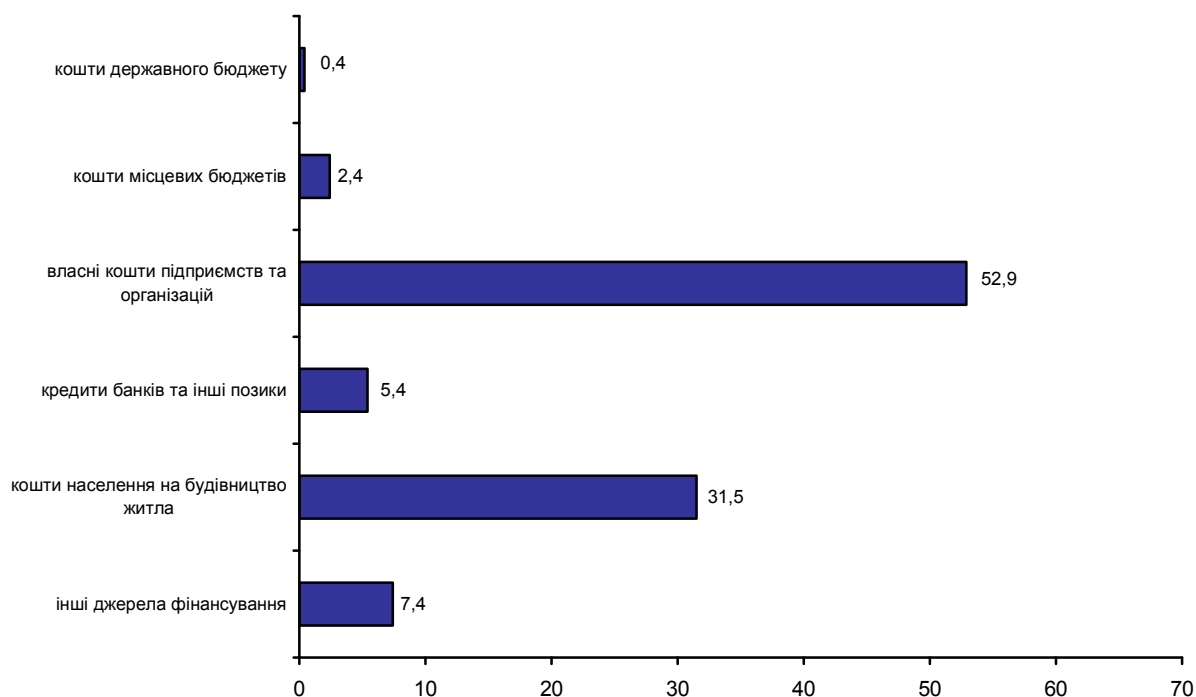
За січень–березень 2015р. підприємствами та організаціями області за рахунок усіх джерел фінансування освоєно 473,8 млн.грн. **капітальних інвестицій**, що в порівнянних цінах на 23,3% менше обсягу капітальних інвестицій за січень–березень 2014р.

Найвагомішу частку капітальних інвестицій (98,1% загального обсягу) освоєно в матеріальні активи, з них у будівлі та споруди – 51,5% усіх інвестицій, у машини, обладнання та інвентар, транспортні засоби – 44,4%.

У нематеріальні активи вкладено 1,9% загального обсягу капітальних інвестицій, з яких 53,4% становили права на комерційні позначення, об'єкти промислової власності, авторські та суміжні права, патенти, ліцензії, концесії тощо, 12,2% – витрати на програмне забезпечення та бази даних.

У капітальний ремонт активів спрямовано 45,3 млн.грн. капітальних інвестицій (9,6% загального обсягу).

**Структура капітальних інвестицій
за джерелами фінансування за січень–березень 2015 року**
(у % до загального обсягу)



Найбільшу частку капітальних інвестицій складають власні кошти підприємств та організацій, за рахунок яких освоєно 52,9% усіх інвестицій.

Частка коштів населення на будівництво житла становила 31,5%, а кредитів банків та інших позик – 5,4 %. За рахунок державного та місцевих бюджетів освоєно 2,8% капітальних інвестицій.

Обсяги капітальних інвестицій по містах та районах характеризуються такими даними:

	Освоєно (використано) капітальних інвестицій		
	тис.грн.	у % до загального обсягу	на одну особу, грн.
Рівненська область	473817	100,0	408,9
м.Рівне	141885	29,9	575,8
м.Дубно	19992	4,2	531,7
м.Кузнецовськ	7974	1,7	188,1
м.Острог	2319	0,5	151,6
райони			
Березнівський	19208	4,1	300,6
Володимирецький	16788	3,5	262,3
Гощанський	4058	0,9	114,3
Демидівський	2816	0,6	192,9
Дубенський	6048	1,3	132,1
Дубровицький	4947	1,0	101,6
Зарічненський	1661	0,3	46,8
Здолбунівський	12098	2,6	211,1
Корецький	4416	0,9	130,3
Костопільський	79481	16,8	1224,7
Млинівський	25067	5,3	661,4
Острозький	5512	1,2	191,4
Радивилівський	11097	2,3	295,9
Рівненський	40528	8,6	453,3
Рокитнівський	16476	3,4	295,3
Сарненський	51446	10,9	496,1

У січні–березні 2015р. найбільші обсяги капітальних інвестицій (42,0% усіх інвестицій області) було спрямовано у розвиток промисловості, з яких 76,3% становили інвестиції у переробну промисловість, 19,2% – у постачання електроенергії, газу, пари та кондиційованого повітря, 2,4% – у добувну промисловість і розроблення кар’єрів та 2,1% – у водопостачання; каналізацію, поводження з відходами.

Частка капітальних інвестицій, освоєних будівельними підприємствами склала 35,4%, підприємствами сільського, лісового та рибного господарства – 12,3%, оптової та роздрібної торгівлі; ремонту автотранспортних засобів і мотоциклів – 2,5%, підприємствами, що здійснюють операції з нерухомим майном – 2,2%, підприємствами, що задіяні у сфері адміністративного та допоміжного обслуговування – 1,6%, державного управління й оборони; обов’язкового соціального страхування – 1,4%, транспорту, складського господарства, поштової та кур’єрської діяльності – 1,4%. Установами та закладами освіти освоєно 0,4% усіх інвестицій, охорони здоров’я та надання соціальної допомоги – 0,3%, підприємствами, що задіяні у сфері інформації та телекомунікацій – 0,2%. Частки інве-

стицій у підприємства, що займаються тимчасовим розміщенням й організацією харчування, професійною, науковою та технічною діяльністю, а також діяльністю у сфері мистецтва, спорту, розваг та відпочинку склали по 0,1% кожна.

Капітальні інвестиції у житлове будівництво становили 164,2 млн.грн. (34,6% загального обсягу), що на 35,2% менше, ніж за січень–березень 2014р.

БУДІВНИЦТВО

За січень–травень 2015р. будівельними підприємствами області виконано робіт у фактичних цінах на суму 252,4 млн.грн. Порівняно з січнем–травнем 2014р. обсяги будівництва зменшилися на 50,1%.

Обсяги виконаних будівельних робіт за видами будівельної продукції

	Виконано будівельних робіт за січень–травень 2015р.		
	тис.грн.	у % до загального обсягу	у % до січня– травня 2014р.
Будівництво	252380	100,0	49,9
Будівлі	108854	43,1	94,2
житлові	22738	9,0	91,7
нежитлові	86116	34,1	95,0
Інженерні споруди	143526	56,9	36,5

Серед видів будівельної продукції переважають обсяги виконаних будівельних робіт з будівництва споруд – 56,9%.

Нове будівництво, реконструкція та технічне переозброєння склали 71,2% загального обсягу будівельних робіт, капітальний і поточний ремонти – 15,5% та 13,3% відповідно.

Примітка. Можливі уточнення даних у наступних статистичних виданнях.

Обсяги виконаних будівельних робіт по містах та районах

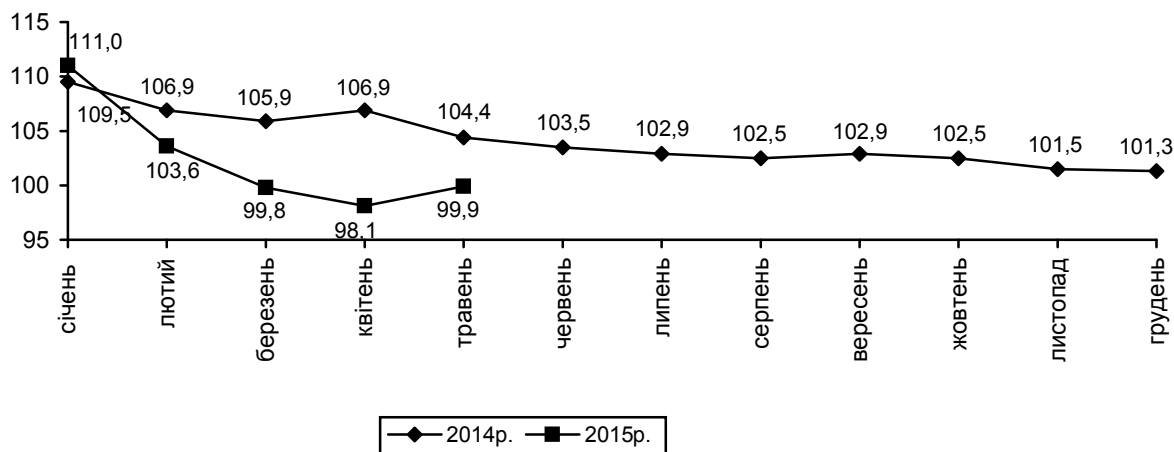
	Виконано будівельних робіт за січень–травень 2015р.	
	тис.грн.	у % до загального обсягу
Рівненська область	252380	100,0
м.Рівне	180652	71,6
м.Дубно	586	0,2
м.Кузнецовськ	32004	12,7
м.Острог	801	0,3
райони		
Березнівський	... ¹	... ¹
Володимирецький	3376	1,3
Гоцанський	... ¹	... ¹
Демидівський	—	—
Дубенський	429	0,2
Дубровицький	201	0,1
Зарічненський	273	0,1
Здолбунівський	6343	2,5
Корецький	—	—
Костопільський	1653	0,7
Млинівський	—	—
Острозький	18	0,0
Радивилівський	... ¹	... ¹
Рівненський	16351	6,5
Рокитнівський	58	0,0
Сарненський	5274	2,1

¹ Інформація конфіденційна відповідно до Закону України «Про державну статистику».

ТРАНСПОРТ

У січні–травні 2015р. підприємствами транспорту виконано **вантажооборот** в обсязі 3,8 млрд.ткм, що становить 99,9% рівня січня–травня 2014р.

Вантажооборот підприємств транспорту
(наростаючим підсумком у % до відповідного періоду попереднього року)



За січень–травень 2015р. усіма видами транспорту **перевезено** 4,5 млн.т вантажів, або 85,2% обсягів січня–травня 2014р.

	Вантажооборот		Перевезено (відправлено) вантажів	
	млн.ткм	у % до січня–травня 2014р.	тис.т	у % до січня–травня 2014р.
Транспорт	3777,2	99,9	4465,7	85,2
залізничний ¹	3416,8	101,6	3548,2	88,2
автомобільний ²	360,4	86,4	917,5	75,3
авіаційний	—	—	—	—

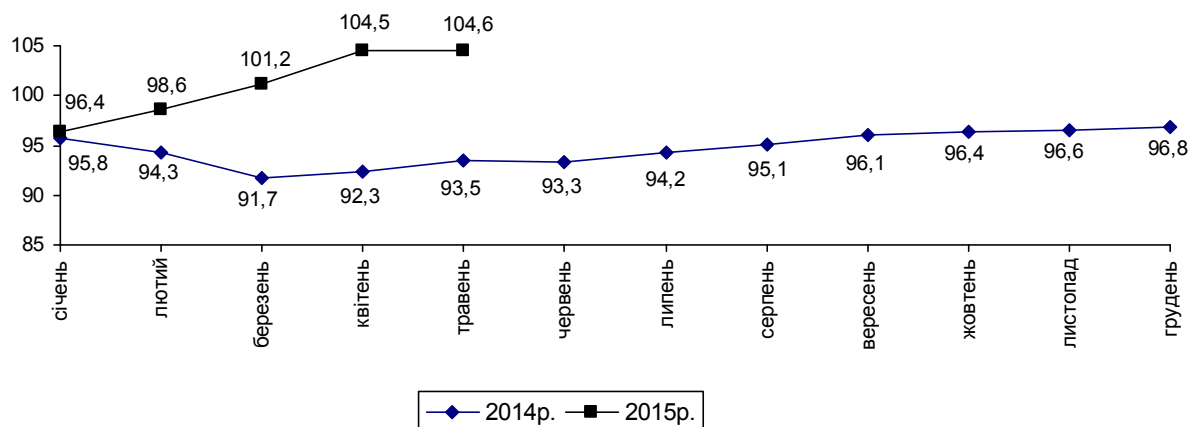
¹ Відправлення вантажів по Відокремленому підрозділу «Рівненська дирекція залізничних перевезень» за даними Державного територіально-галузевого об'єднання «Львівська залізниця».

² З урахуванням вантажних перевезень, виконаних фізичними особами-підприємцями.

Залізничним транспортом відправлено 3,5 млн.т вантажів, що становить 88,2% обсягів січня–травня 2014р. Відправлення цементу зменшилося на 2,4%, лісових вантажів – на 8,5%, будівельних матеріалів – на 27,7%, кам'яного вугілля – на 30,2%, чорних металів – на 50,0%, нафти і нафтопродуктів – на 59,3%. У той же час відправлення зерна і продуктів перемолю збільшилося в 1,6 раза, хімічних і мінеральних добрив – на 28,4%, брухту чорних металів – на 22,5%.

За січень–травень 2015р. усіма видами транспорту виконано **пасажи́рооборот** в обсязі 981,7 млн.пас.км, що на 4,6% більше обсягів січня–травня 2014р.

Пасажирооборот підприємств транспорту
(наростаючим підсумком у % до відповідного періоду попереднього року)



Послугами **пасажи́рського транспорту** за січень–травень 2015р. скористалося 58,2 млн. пасажирів, що на 8,1% більше, ніж за січень–травень 2014р.

	Пасажирооборот		Перевезено (відправлено) пасажирів	
	млн.пас.км	у % до січня–травня 2014р.	тис.	у % до січня–травня 2014р.
Транспорт	981,7	104,6	58238,1	108,1
залізничний ¹	468,7	116,0	4503,8	102,7
автомобільний ²	457,8	90,8	40281,7	95,7
тролейбусний	55,2	182,1	13452,6	182,1
авіаційний	—	—	—	—

¹ Відправлення пасажирів по Відокремленому підрозділу «Рівненська дирекція залізничних перевезень» за даними Державного територіально-галузевого об'єднання «Львівська залізниця».

² З урахуванням пасажирських перевезень, виконаних фізичними особами-підприємцями.

ЗОВНІШНЯ ТОРГІВЛЯ ТОВАРАМИ

За січень–квітень 2015р. обсяги експорту та імпорту товарів становили відповідно 125,0 млн.дол. США та 54,2 млн.дол. Порівняно з січнем–квітнем 2014р. експорт та імпорт зменшилися відповідно на 23,7% та 38,6%. Позитивне сальдо зовнішньої торгівлі товарами становило 70,8 млн.дол. (за січень–квітень 2014р. також позитивне – 121,8 млн.дол.).

Зовнішньоторговельні операції товарами область здійснювала з партнерами 94 країн світу.

Інформацію щодо зовнішньої торгівлі товарами з найбільшими торговими партнерами за січень–квітень 2015р. наведено в таблиці.

	Експорт			Імпорт		
	тис.дол. США	у % до січня–квітня 2014р.	у % до загального обсягу	тис.дол. США	у % до січня–квітня 2014р.	у % до загального обсягу
Усього	125007,9	76,3	100,0	54163,9	61,4	100,0
у тому числі						
Австралія	2229,9	90,7	1,8	3,2	254,8	0,0
Бельгія	13608,1	302,7	10,9	850,5	188,1	1,6
Білорусь	2480,0	37,4	2,0	5255,8	30,4	9,7
Іспанія	1569,4	44,2	1,3	1042,2	62,1	1,9
Італія	8078,9	136,4	6,5	2116,5	28,2	3,9
Кенія	9144,3	70,1	7,3	–	–	–
Китай	163,0	41,2	0,1	3504,9	92,6	6,5
Литва	6506,2	106,1	5,2	595,9	12,7	1,1
Нідерланди	1985,1	47,3	1,6	415,9	42,6	0,8
Німеччина	12253,7	115,1	9,8	8197,1	92,5	15,1
Норвегія	9,6	22,3	0,0	889,8	175,5	1,6
Польща	13584,0	79,3	10,9	10723,5	109,0	19,8
Російська Федерація	12060,9	43,9	9,7	6397,1	77,1	11,8
Румунія	8898,2	100,9	7,1	340,0	30,5	0,6
США	752,5	51,8	0,6	1896,7	59,0	3,5
Туреччина	7849,8	184,2	6,3	330,9	32,2	0,6
Угорщина	3178,0	38,9	2,5	324,3	107,5	0,6
Фінляндія	124,2	95,5	0,1	1168,4	87,0	2,2
Франція	1880,6	71,7	1,5	1142,8	42,0	2,1
Чехія	541,7	52,5	0,4	964,3	40,7	1,8

Довідково:

Усього по країнах ЄС 77303,0 98,0 61,8 31680,9 65,7 58,5

У січні–квітні 2015р. до країн Європейського Союзу експортовано 61,8% товарів від загального обсягу експорту, до інших країн – 38,2% (у січні–квітні 2014р. – відповідно 48,1% та 51,9%).

Найвагоміші експортні поставки товарів серед країн-членів ЄС здійснювалися до Польщі, Бельгії, Німеччини, Румунії, Італії.

Серед інших країн світу найбільше експортувалися товари до Російської Федерації та Кенії.

Зокрема, у січні–квітні 2015р. у загальному обсязі експорту найбільші поставки здійснювалися до Бельгії та Польщі – по 10,9%, Німеччини – 9,8%, Російської Федерації – 9,7%, Кенії – 7,3%, Румунії – 7,1%, Італії – 6,5%.

Порівняно з січнем–квітнем 2014р. експорт товарів збільшився до Бельгії – у 3,0 раза (за рахунок добрив). Одночасно скоротився експорт до Російської Федерації на 56,1%, Польщі – на 20,7%.

Основу товарної структури експорту області складали продукція хімічної та пов'язаних з нею галузей промисловості, деревина і вироби з деревини.

У січні–квітні 2015р. імпорт з країн Європейського Союзу становив 58,5% товарів від загального обсягу імпорту, з інших країн – 41,5% (у січні–квітні 2014р. – відповідно 54,7% та 45,3%).

Найвагоміші імпортні поставки товарів серед країн-членів ЄС здійснювалися з Польщі, Німеччини.

Серед інших країн світу найбільші імпортні поставки товарів спостерігалися із Російської Федерації, Білорусі та Китаю.

У загальному обсязі імпорту області найсуттєвіші надходження у січні–квітні 2015р. здійснювалися з Польщі – 19,8%, Німеччини – 15,1%, Російської Федерації – 11,8%, Білорусі – 9,7%, Китаю – 6,5%.

Порівняно з січнем–квітнем 2014р. збільшились імпортні поставки з Польщі на 9,0% (за рахунок пластмас, полімерних матеріалів; паперу і картону). Одночасно зменшилися поставки з Білорусі на 69,6%, Російської Федерації – на 22,9%, Німеччини – на 7,5%.

Основу товарної структури імпорту області складали полімерні матеріали, пластмаси та вироби з них, машини, обладнання та механізми; електро-технічне обладнання.

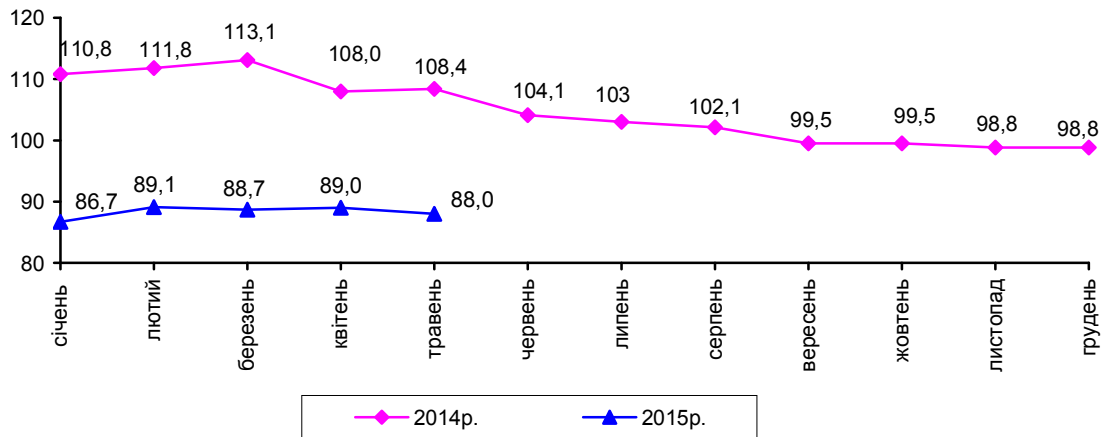
Інформацію щодо найважливіших товарних груп у структурі зовнішньої торгівлі області за січень–квітень 2015р. наведено в таблиці.

Код і назва товарів згідно з УКТЗЕД	Експорт			Імпорт		
	тис.дол. США	у % до січня– квітня 2014р.	у % до загаль- ного обсягу	тис.дол. США	у % до січня– квітня 2014р.	у % до загаль- ного обсягу
Усього	125007,9	76,3	100,0	54163,9	61,4	100,0
у тому числі						
V. Мінеральні продукти	5734,3	35,8	4,6	4290,0	21,0	7,9
з них						
25 сіль; сірка; землі та каміння	5700,6	35,6	4,6	1958,9	104,6	3,6
VI. Продукція хіміч- ної та пов'язаних з нею галузей промис- ловості	41377,4	92,2	33,1	6298,4	195,5	11,6
VII. Полімерні мате- ріали, пластмаси та вироби з них	587,7	113,8	0,5	9369,4	74,4	17,3
з них						
39 пластмаси, полімерні матеріали	562,3	114,8	0,4	8412,8	73,6	15,5
IX. Деревина і вироби з деревини	28727,1	66,3	23,0	865,0	45,3	1,6
XVI. Машини, облад- нання та механізми; електротехнічне обладнання	4117,4	80,8	3,3	7369,2	56,4	13,6
з них						
84 реактори ядерні, котли, машини	2585,4	77,8	2,1	6443,7	58,8	11,9

ВНУТРІШНЯ ТОРГІВЛЯ

Оборот роздрібної торгівлі¹ за січень–травень 2015р. становив 9144,6 млн.грн., що на 12,0% менше обсягу січня–травня 2014р. У структурі обороту роздрібної торгівлі на організовані та неформальні ринки припадало 39,4%.

Зміни обсягів обороту роздрібної торгівлі
(наростаючим підсумком у % до відповідного періоду попереднього року)



Обсяг роздрібного товарообороту підприємств, які здійснюють діяльність із роздрібної торгівлі, за січень–травень 2015р. склав 3724,0 млн.грн. і в порівнянних цінах зменшився проти січня–травня 2014р. на 13,3%.

Обсяг роздрібного товарообороту за травень 2015р. становив 763,7 млн.грн. і в порівнянних цінах проти травня 2014р. зменшився на 14,3%, а проти квітня 2015р. збільшився на 0,4%.

Через мережу автозаправних станцій, що налічує 178 од, у травні 2015р. було продано в роздріб світлих нафтопродуктів, газу стисненого та скрапленого для автомобілів на 258,4 млн.грн., із них газойлів (палива дизельного) – на 137,0 млн.грн. (53,0%), бензину моторного – на 103,2 млн.грн. (39,9%), пропану і бутану скраплених – на 16,1 млн.грн. (6,2%), газу скрапленого або у газоподібному стані – на 2,1 млн.грн. (0,9%).

Газойлів (палива дизельного) було реалізовано 5,7 тис.т, що на 7,1% менше, ніж у травні 2014р., бензину моторного – 3,9 тис.т (на 9,0% менше), пропану і бутану скраплених – 1,0 тис.т (в 1,5 раза більше), газу скрапленого або у газоподібному стані – 0,1 тис.т (в 1,7 раза більше).

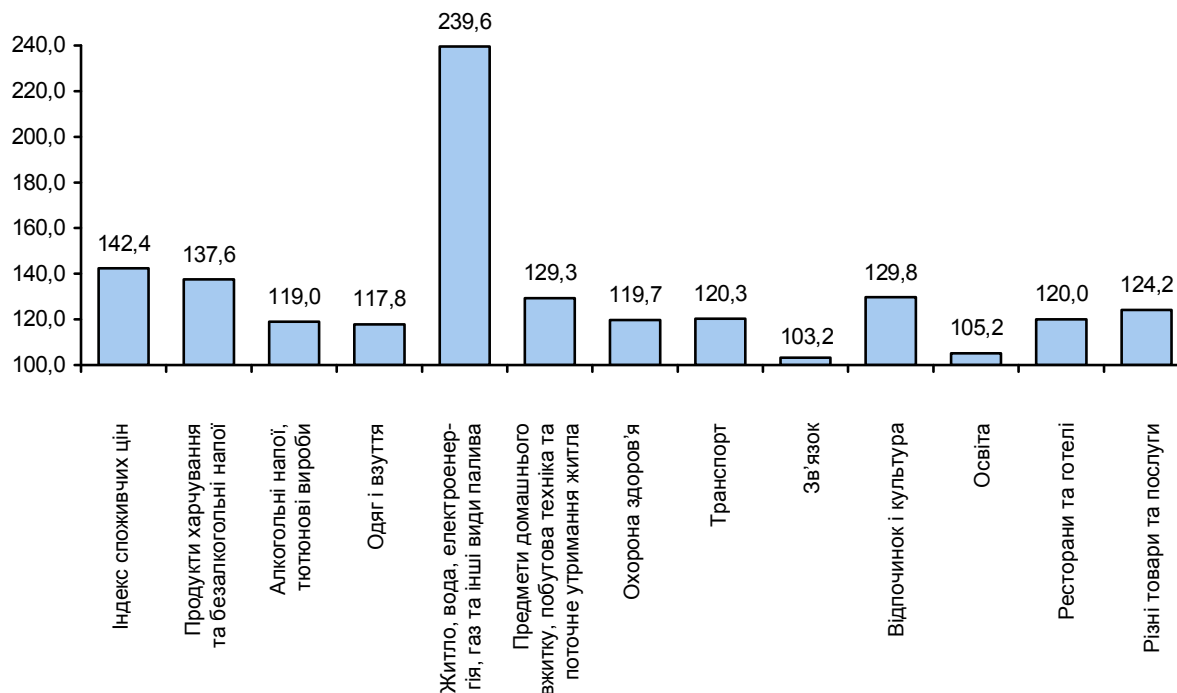
Крім того, обсяг оптового продажу підприємствам, установам, організаціям через мережу АЗС світлих нафтопродуктів, газу скрапленого та стисненого для автомобілів у травні 2015р. становив 73,7 млн.грн., із них дизельного пального – 37,0 млн.грн. (1,5 тис.т), бензину моторного – 31,3 млн.грн. (1,2 тис.т), газу скрапленого або у газоподібному стані – 3,9 млн.грн. (0,2 тис.т), пропану та бутану скрапленого – 1,4 млн.грн. (0,1 тис.т).

¹ Включає роздрібний товарооборот підприємств, які здійснюють діяльність із роздрібної торгівлі, розрахункові дані щодо обсягів продажу товарів на ринках та фізичними особами-підприємцями.

ЦІНИ І ТАРИФИ

Індекс споживчих цін (ІСЦ) у травні 2015р. по області становив 101,3%, з початку року – 142,4%, по Україні – відповідно 102,2% та 140,1%.

Індекси споживчих цін у 2015 році
(травень у % до грудня попереднього року)



На споживчому ринку в травні п.р. ціни на продукти харчування та безалкогольні напої зросли на 1,5%. Найбільше (на 11,2% та 8,7%) подорожчали овочі та яйця. На 5,7–0,1% зросли ціни на свинину, кондитерські вироби з борошна, безалкогольні напої, фрукти, макаронні вироби, масло, хліб, птицю, кондитерські вироби з цукру, яловичину, кисломолочну продукцію, сири, сметану. Водночас на 14,6–0,2% подешевшали цукор, сало, риба та продукти з риби, рис, молоко, продукти переробки зернових, маргарин та інші рослинні жири, олія соняшникова.

Ціни на алкогольні напої та тютюнові вироби підвищилися на 1,4%, у т.ч. алкогольні напої – на 2,9%, тютюнові вироби – на 0,4%.

Зростання цін (тарифів) на житло, воду, електроенергію, газ та інші види палива на 0,6% відбулося за рахунок підвищення тарифів на гарячу воду на 35,4%.

Предмети домашнього вжитку, побутова техніка стали дорожчими на 1,0%, у т.ч. килими й інші види покриттів для підлоги – на 1,7%, домашній текстиль – на 1,6%, меблі та предмети обстановки – на 1,3%.

У сфері охорони здоров'я ціни зросли на 1,4%, що насамперед спричинено подорожчанням фармацевтичної продукції, медичних товарів та обладнання на 1,9%, амбулаторних послуг – на 1,1% та послуг лікарень – на 0,3%.

Зниження цін на транспорт у цілому на 0,5% пов'язано зі здешевленням вартості послуг залізничного транспорту на 1,6%, автомобілів – на 1,1%, палива та мастил – на 1,0%.

Ціни у сфері відпочинку та культури зросли на 3,1% в основному через подорожчання газет, книжок та канцелярських товарів на 11,8% та туристичних послуг – на 1,2%.

Продукти харчування та безалкогольні напої за січень–травень п.р. подорожчали на 37,6%. При цьому суттєво (на 96,2–70,3%) зросли в ціні овочі, фрукти, рис. Крім того, на 63,9–1,3% стали дорожчими олія соняшникова, шоколад, маргарин та інші рослинні жири, безалкогольні напої, продукти переробки зернових, хліб, макаронні вироби, риба та продукти з риби, кондитерські вироби з цукру, цукор, кондитерські вироби з борошна, свинина, яловичина, кисломолочна продукція, сири, масло, м'ясо птиці, сметана, молоко, сало, яйця.

Зростання цін на алкогольні напої, тютюнові вироби на 19,0%, обумовлено подорожчанням тютюнових виробів на 19,1%, алкогольних напоїв – на 18,8%.

Зростання цін (тарифів) на житло, воду, електроенергію, газ та інші види палива у 2,4 раза відбулося за рахунок суттєвого підвищення тарифів на природний газ у 5,5 раза, гарячу воду – на 35,4% та електроенергію – на 33,5%. Крім того, зросли ціни та тарифи на утримання та ремонт житла на 22,8%, скраплений газ – на 21,6%, каналізацію – на 13,7%, водопостачання – на 4,3%.

Подорожчання у сфері охорони здоров'я на 19,7% спричинено зростанням цін на фармацевтичну продукцію на 25,6%, амбулаторні послуги – на 15,3% та послуги лікарень – на 9,2%.

Предмети домашнього вжитку, побутова техніка стали дорожчими на 29,3%, у т.ч. меблі та предмети обстановки – на 31,2%, домашній текстиль – на 28,7%, побутова техніка – на 27,5%, килими й інші види покриттів для підлоги – на 20,0%.

Підвищення цін на транспорт у цілому на 20,3% пов'язано з подорожчанням автомобілів на 27,0%, палива та мастил – на 22,6%. Крім того, на 15,7% зросла вартість транспортних послуг.

У сфері відпочинку і культури відбулося підвищення цін на 29,8%, що зумовлено зростанням вартості газет, книжок та канцелярських товарів на 54,6%, туристичних послуг – на 29,6%, аудіотехніки, фотоапаратури та обладнання для обробки інформації – на 21,8%, послуг відпочинку та культури – на 19,8%.

Одяг і взуття подорожчали на 17,8%, зокрема, взуття – на 21,0%, одяг – на 16,3%.

Подорожчання послуг освіти на 5,2% головним чином спричинено зростанням плати за утримання дітей у дошкільних закладах на 20,4%.

Індекси споживчих цін у 2015р. наведено у таблиці.

	(відсотків)				
	До попереднього місяця			До грудня попереднього року	
	березень 2015р.	квітень 2015р.	травень 2015р.	травень 2015р.	травень 2014р.
Індекс споживчих цін	111,9	115,3	101,3	142,4	110,9
Продукти харчування та безалкогольні напої	117,8	103,7	101,5	137,6	111,6
Продукти харчування	117,9	103,2	101,3	136,7	112,0
Хліб і хлібопродукти	122,0	105,4	101,7	145,0	109,5
Хліб	120,3	109,2	103,1	146,6	105,3
Макаронні вироби	120,6	107,4	103,8	146,1	109,8
М'ясо та м'ясопродукти	108,4	103,0	103,0	116,5	107,4
Риба та продукти з риби	120,6	104,4	96,7	145,8	125,7
Молоко, сир та яйця	103,7	100,9	101,4	109,4	95,2
Молоко	103,3	104,3	97,9	109,7	95,9
Сир і м'який сир (творог)	104,6	103,5	100,6	113,9	101,3
Яйця	102,1	90,6	108,7	101,3	74,8
Олія та жири	116,4	104,6	99,7	131,6	100,0
Масло	104,5	102,3	103,5	112,2	107,5
Олія соняшникова	130,4	106,5	99,8	163,9	99,6
Фрукти	135,5	99,2	104,2	193,7	166,1
Овочі	123,8	100,1	111,2	196,2	153,3
Цукор	146,8	92,0	85,4	127,2	128,1
Безалкогольні напої	116,6	110,1	104,7	149,9	107,0
Алкогольні напої, тютюнові вироби	104,5	102,4	101,4	119,0	104,9
Алкогольні напої	107,7	103,2	102,9	118,8	102,2
Тютюнові вироби	102,6	101,9	100,4	119,1	107,0
Одяг і взуття	105,6	104,9	101,5	117,8	101,4
Одяг	110,2	105,0	101,5	116,3	100,6
Взуття	99,6	104,7	101,7	121,0	102,5
Житло, вода, електроенергія, газ та інші види палива	101,8	228,0	100,6	239,6	118,4
Плата за власне житло (квартирна плата)	102,2	100,0	100,0	102,9	100,0
Утримання та ремонт житла	109,7	100,7	101,2	122,8	111,3
Водопостачання	100,0	100,0	100,0	104,3	100,0

	Продовження				
	До попереднього місяця			До грудня попереднього року	
	березень 2015р.	квітень 2015р.	травень 2015р.	травень 2015р.	квітень 2014р.
Каналізація	100,0	100,0	100,0	113,7	100,0
Електроенергія	100,0	133,5	100,0	133,5	100,0
Природний газ	100,0	553,4	100,0	553,4	162,8
Гаряча вода, опалення	100,0	101,2	107,1	108,4	100,0
Предмети домашнього вжитку, побутова техніка та поточне утримання житла	109,9	106,3	101,0	129,3	108,9
Меблі та предмети обстановки, килими та інші види покриттів для підлоги	110,6	104,9	101,4	129,8	110,8
Домашній текстиль	111,3	107,8	101,6	128,7	104,9
Побутова техніка	114,1	100,7	97,6	127,5	109,6
Охорона здоров'я	106,4	105,4	101,4	119,7	110,0
Фармацевтична продукція, медичні товари та обладнання	108,1	106,4	101,9	125,7	120,2
Амбулаторні послуги	103,6	103,0	101,1	115,3	104,6
Транспорт	110,0	96,9	99,5	120,3	127,1
Купівля транспортних засобів	97,4	100,2	100,2	136,4	134,8
Паливо та мастила	114,5	90,9	99,0	122,6	143,0
Транспортні послуги	103,6	108,8	100,2	115,7	110,8
Залізничний					
пасажирський транспорт	105,4	103,9	98,4	108,2	107,5
Автодорожній пасажирський транспорт	103,4	109,8	100,5	117,3	111,6
Зв'язок	101,1	100,4	99,9	103,2	101,2
Відпочинок і культура	104,1	102,6	103,1	129,8	108,8
Аудіотехніка, фотоапаратура та обладнання для обробки інформації	106,1	96,5	97,7	121,8	108,0
Послуги відпочинку та культури	102,3	101,7	100,0	119,8	102,6
Газети, книжки та канцелярські товари	109,6	112,8	111,8	154,6	102,1
Освіта	100,0	100,6	100,1	105,2	103,5
Дошкільна та початкова освіта	100,0	101,9	100,0	120,4	115,8
Середня освіта	100,0	100,0	100,0	100,0	100,0
Вища освіта	100,0	100,0	100,0	100,0	100,0
Ресторани та готелі	107,4	103,7	100,1	120,0	103,5
Різні товари та послуги	103,8	108,4	104,8	124,2	105,2

ФІНАНСИ

Фінансовий результат (сальдо) великих та середніх підприємств до оподаткування (крім банків і бюджетних установ) за січень–березень 2015р. становив 5916,4 млн.грн. збитку (за січень–березень 2014р. – 3604,9 млн.грн. збитку).

Прибутковими підприємствами, частка яких у загальній кількості становила 63,5%, отримано 320,0 млн.грн. прибутку, що у 2,1 раза більше, ніж у січні–березні 2014р. Основна його частина сформована у промисловості (64,0%) й оптовій та роздрібній торгівлі; ремонті автотранспортних засобів і мотоциклів (28,8%).

За промисловими видами діяльності суттєві суми прибутку отримано підприємствами переробної промисловості (75,3% загального обсягу прибутку промисловості). Серед підприємств переробної промисловості 30,2% загального обсягу прибутку промисловості припадає на підприємства з виготовлення виробів з деревини, паперу та поліграфічної діяльності та 13,2% – на підприємства з виробництва гумових та пластмасових виробів, іншої неметалевої мінеральної продукції.

Протягом січня–березня 2015р. збитково працювало 36,5% великих та середніх підприємств, що на 9,1 в.п. менше, ніж у січні–березні 2014р. Цими підприємствами отримано 6236,4 млн.грн. збитків, що в 1,7 раза більше, ніж у січні–березні 2014р. Значних обсягів збитків зазнали підприємства промисловості – 6063,5 млн.грн. (97,2% від загальної суми збитків).

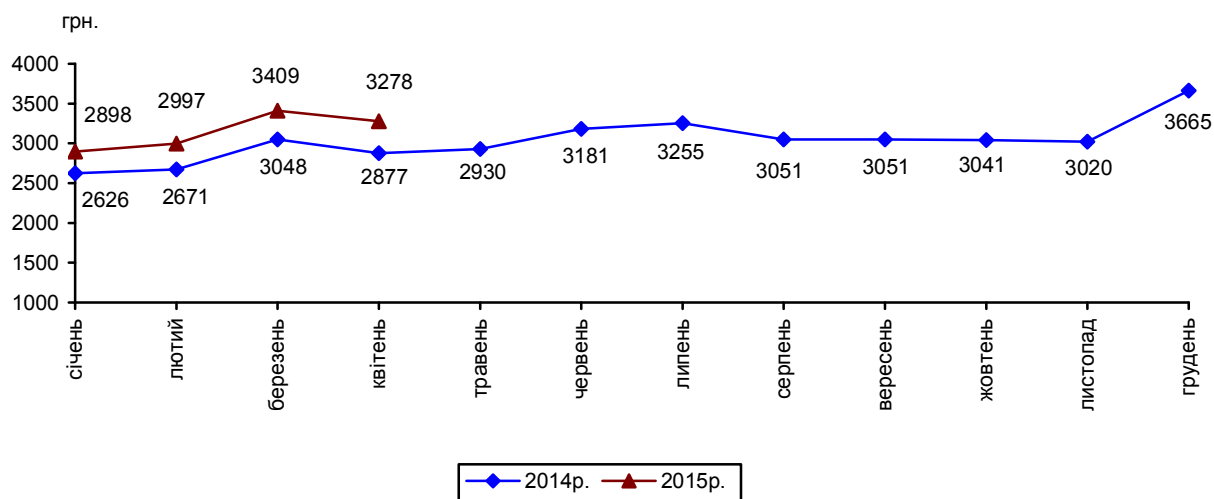
Серед промислових видів діяльності найбільші суми збитків отримано підприємствами з виробництва хімічних речовин і хімічної продукції.

ДОХОДИ НАСЕЛЕННЯ

Середньомісячна номінальна заробітна плата штатного працівника підприємств, установ та організацій¹ (далі – підприємства) у січні–квітні 2015р. становила 3142 грн. і зросла порівняно з січнем–квітнем 2014р. на 11,9%, або на 334 грн.

Середня номінальна заробітна плата штатного працівника підприємств у квітні 2015р. становила 3278 грн., що у 2,7 раза вище рівня мінімальної заробітної плати (1218 грн.). Порівняно з березнем 2015р. розмір заробітної плати зменшився на 3,8%, або на 131 грн., а відносно квітня 2014р. збільшився на 13,9%, або на 401 грн. Нарахування за одну оплачену годину в квітні п.р. зменшилися на 3,3% по відношенню до березня 2015р. і становили 22,44 грн.

Динаміка середньої заробітної плати



Найбільш відчутне зменшення заробітної плати протягом квітня 2015р. відбулося на підприємствах з постачання електроенергії, газу, пари та кондиційованого повітря (на 28,4%), у працівників, зайнятих науковими дослідженнями та розробками (на 13,5%), сфери адміністративного та допоміжного обслуговування (на 7,5%), лісового господарства та лісозаготівель (на 6,8%).

Поряд з цим збільшилася оплата праці у працівників, зайнятих операціями з нерухомим майном (на 28,4%), оптової та роздрібною торгівлі; ремонту автотранспортних засобів і мотоциклів (на 10,1%); серед промислових видів діяльності – на підприємствах з виробництва електричного устаткування (на 23,2%), хімічних речовин і хімічної продукції (на 11,2%).

В економіці області продовжує утримуватись високий рівень диференціації розмірів заробітної плати за видами економічної діяльності.

¹ Дані наведено по юридичних особах та відокремлених підрозділах юридичних осіб із кількістю найманих працівників 10 і більше осіб.

До видів економічної діяльності з найвищим рівнем оплати праці у квітні 2015р. належали: лісове господарство та лісозаготівлі (5261 грн.), фінансова та страхова діяльність (4907 грн.), промисловість (4754 грн.); серед промислових видів діяльності – постачання електроенергії, газу, пари та кондиційованого повітря (7296 грн.), виробництво електричного устаткування (6189 грн.), добувна промисловість і розроблення кар'єрів (5474 грн.), виробництво хімічних речовин і хімічної продукції (5194 грн.).

Нижчою від середньообласного рівня залишалася заробітна плата у працівників соціальної сфери: охорони здоров'я та надання соціальної допомоги – 2306 грн., мистецтва, спорту, розваг та відпочинку – 2372 грн., освіти – 2603 грн.

Найнижчий рівень заробітної плати зафіксовано у працівників, зайнятих тимчасовим розміщенням й організацією харчування (1690 грн.), поштовою та кур'єрською діяльністю (1898 грн.); серед промислових видів діяльності – на підприємствах з виробництва гумових і пластмасових виробів (1967 грн.), харчових продуктів, напоїв і тютюнових виробів (2153 грн.), текстильного виробництва, виробництва одягу, шкіри, виробів зі шкіри та інших матеріалів (2190 грн.).

Дані про розмір заробітної плати за видами економічної діяльності наведено в таблиці.

	Нараховано в середньому штатному працівнику				за опла- чену го- дину, грн.
	за квітень 2015р.				
	грн.	у % до			
березня 2015р.		квітня 2014р.	середнього рівня по економіці		
Усього	3278	96,2	113,9	100,0	22,44
Сільське господарство, лісове господарство та рибне господарство	3529	97,7	139,4	107,6	22,39
з них сільське господарство	2393	103,2	122,8	73,0	15,25
Промисловість	4754	85,7	115,7	145,0	31,15
добувна промисловість і розроблення кар'єрів	5474	108,7	136,4	167,0	34,91
переробна промисловість	3548	105,1	123,3	108,2	23,71
постачання електроенергії, газу, пари та кондиційованого повітря	7296	71,6	107,4	222,6	46,60
водопостачання; каналізація, поводження з відходами	3037	99,5	123,1	92,6	19,32
Будівництво	3730	105,8	134,5	113,8	25,87
Оптова та роздрібна торгівля; ремонт автотранспортних засобів і мотоциклів	2560	110,1	127,7	78,1	15,95
Транспорт, складське господарство, поштова та кур'єрська діяльність	3262	102,9	96,5	99,5	21,94
транспорт	3100	102,5	71,8	94,6	19,69
складське господарство та допоміжна діяльність у сфері транспорту	3988	102,9	124,0	121,7	26,30
поштова та кур'єрська діяльність	1898	103,6	109,8	57,9	14,97
Тимчасове розміщування й організація харчування	1690	93,7	123,3	51,6	11,10

Продовження

	Нараховано в середньому штатному працівнику				
	за квітень 2015р.				за опла- чену го- дину, грн.
	грн.	у % до			
		березня 2015р.	квітня 2014р.	середнього рівня по економіці	
Інформація та телекомунікації	3160	96,0	103,6	96,4	20,27
Фінансова та страхова діяльність	4907	100,0	122,7	149,7	31,06
Операції з нерухомим майном	3419	128,4	163,4	104,3	23,22
Професійна, наукова та технічна діяльність	3291	107,4	154,6	100,4	22,93
з них наукові дослідження та розробки	2297	86,5	91,6	70,1	17,43
Діяльність у сфері адміністративного та допоміжного обслуговування	2785	92,5	149,1	84,9	17,68
Державне управління й оборона; обов'язкове соціальне страхування	3451	103,3	107,8	105,3	22,35
Освіта	2603	103,0	107,7	79,4	20,97
Охорона здоров'я та надання соціальної допомоги	2306	100,8	108,0	70,3	15,00
з них охорона здоров'я	2303	100,8	107,2	70,3	15,03
Мистецтво, спорт, розваги та відпочинок	2372	101,7	99,3	72,4	16,33
з них діяльність у сфері творчості, мистецтва та розваг	2297	102,4	100,3	70,1	16,42
функціонування бібліотек, архівів, музеїв та інших закладів культури	2691	97,9	96,2	82,1	17,01
Надання інших видів послуг	2284	96,8	110,2	69,7	14,77

Серед регіонів України Рівненщина за розміром заробітної плати у квітні 2015р. посідала 12 місце та на 18,0%, або на 720 грн., не досягала середнього рівня заробітної плати по Україні – 3998 грн. Поряд з цим, середня заробітна плата працівників Рівненської області перевищувала оплату праці у сусідніх областях, крім Львівської.

Для порівняння: заробітна плата по Україні та сусідніх областях.

	Нараховано в середньому штатному працівнику			
	за квітень 2015р., грн.	у % до		за оплачену годину, грн.
		прожиткового мініму- му на одну працездат- ну особу (1218 грн.)	середнього рівня по економіці України	
Україна	3998	328,3	100,0	26,47
Львівська	3395	278,8	84,9	23,20
Рівненська	3278	269,1	82,0	22,44
Хмельницька	3104	254,8	77,6	20,71
Волинська	3012	247,3	75,3	19,79
Житомирська	3005	246,7	75,2	20,29
Тернопільська	2739	224,9	68,5	18,90

У квітні 2015р. кожен працівник відпрацював у середньому 137 год, що на 1,4% менше, ніж у березні п.р. Коефіцієнт використання табельного фонду робочого часу становив 82,0%, що на 0,7 в.п. менше порівняно з березнем 2015р.

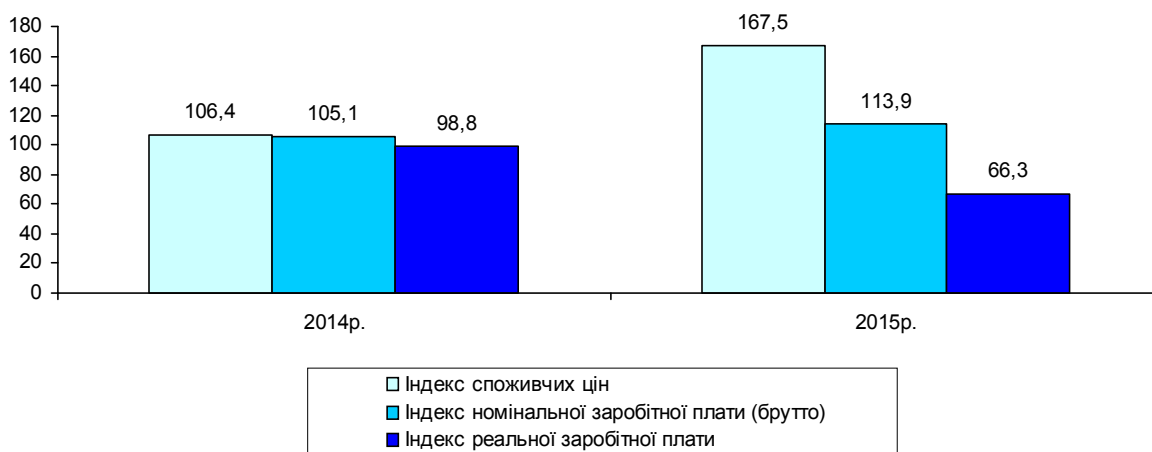
Динаміку показників фонду робочого часу характеризують дані, наведені в таблиці.

	Квітень 2015р.	Березень 2015р.	<u>Довідково:</u> квітень 2014р.
Фонд робочого часу на одного штатного працівника, год			
табельний	167	168	167
фактично відпрацьований	137	139	136
оплачений	146	147	145
Коефіцієнт використання табельного фонду робочого часу, %	82,0	82,7	81,4

Індекс реальної заробітної плати у квітні 2015р. порівняно з березнем 2015р. становив 83,5%, відносно квітня 2014р. – 66,3%.

У січні–квітні п.р. відносно відповідного періоду 2014р. реальна заробітна плата зменшилася на 24,9%.

Індекси заробітної плати та споживчих цін (квітень до квітня попереднього року, відсотків)

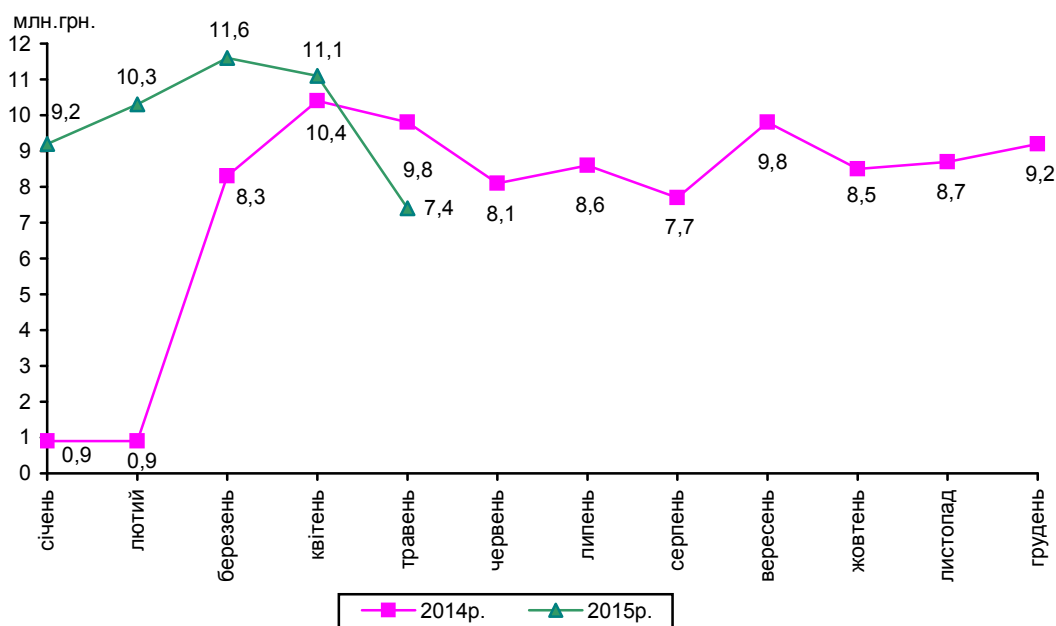


Загальна сума заборгованості із виплати заробітної плати впродовж квітня 2015р. зменшилася на 33,5%, або на 3,7 млн.грн., і на 1 травня 2015р. становила 7,4 млн.грн.¹ Із загальної суми заборгованості 4,7 млн.грн., або 64,4% – борг, утворений у попередніх роках, решта – 2,7 млн.грн., або 35,6% – борг, утворений з початку 2015р. Порівняно з 1 січня 2015р. заборгованість зменшилась на 19,9%, або на 1,8 млн.грн.

¹ Дані наведено без урахування найманих працівників статистично малих підприємств і у фізичних осіб-підприємців.

Динаміка суми заборгованості із виплати заробітної плати у 2014–2015 роках

(станом на 1 число відповідного місяця)



Заборгованість із виплати заробітної плати працівникам Рівненщини станом на 1 травня 2015р. становила 0,5% загальної суми боргу по Україні.

Обсяг невикраденої заробітної плати на 1 травня 2015р. становив 1,2% фонду оплати праці, нарахованого за квітень п.р. Найвищий цей показник в організаціях, зайнятих професійною, науковою та технічною діяльністю (13,7%), на підприємствах транспорту (11,9%).

Суттєве зменшення загальної суми боргу впродовж квітня 2015р. відбулося на економічно активних підприємствах. При цьому, борг підприємств, щодо яких реалізуються процедури відновлення платоспроможності боржника або визнання його банкрутом (далі підприємства-банкрути) збільшився.

Серед міст та районів області найбільше зменшення заборгованості із виплати заробітної плати відбулося на підприємствах м.Рівне (на 3,7 млн.грн., або на 62,8%) та Березнівського району (на 60,5 тис.грн., або на 27,3%). Крім того, повністю виплачені борги впродовж квітня п.р. у містах Острог (35,2 тис.грн.), Дубно (12,3 тис.грн.) та Дубровицькому районі (5,0 тис.грн.).

Станом на 1 травня 2015р. повністю виплачена заробітна плата у містах Дубно, Кузнецовськ, Острог та у Володимирецькому, Демидівському, Дубровицькому, Зарічненському, Млинівському, Острозькому та Радивилівському районах.

У територіальному розрізі основними боржниками на 1 травня 2015р. були підприємства Рівненського району (3,0 млн.грн., або 40,6% загальної суми боргу) та м.Рівне (2,2 млн.грн., або 30,1%).

Дані щодо заборгованості із виплати заробітної плати по містах та районах наведено в таблиці.

	Сума несплаченої заробітної плати на 1 травня 2015р.			Структура боргу, %
	тис.грн.	у % до суми заборгованості на		
		1 квітня 2015р.	1 січня 2015р.	
Рівненська область	7355,2	66,5	80,1	100,0
м.Рівне	2214,1	37,2	49,1	30,1
м.Дубно	—	—	—	—
м.Кузнецовськ	—	—	—	—
м.Острог	—	—	—	—
райони				
Березнівський	161,1	72,7	103,4	2,2
Володимирецький	—	—	—	—
Гощанський	117,1	100,0	91,2	1,6
Демидівський	—	—	—	—
Дубенський	758,2	118,5	184,2	10,3
Дубровицький	—	—	—	—
Зарічненський	—	—	—	—
Здолбунівський	92,2	97,6	102,4	1,2
Корецький	86,4	119,5	63,6	1,2
Костопільський	80,4	92,6	167,5	1,1
Млинівський	—	—	—	—
Острозький	—	—	—	—
Радивилівський	—	—	—	—
Рівненський	2987,8	101,0	98,5	40,6
Рокитнівський	94,6	118,3	—	1,3
Сарненський	763,3	98,9	119,5	10,4

Заборгованість із виплати заробітної плати станом на 1 травня 2015р. допустили 24 економічно активних підприємства та 9 підприємств-банкрутів.

У структурі загального обсягу несплаченої заробітної плати 55,2% припадало на економічно активні підприємства, 44,8% – на підприємства-банкрути.

Структура боргу за типами підприємств наведена в таблиці.

	(на 1 число; тис.грн.)			
	Сума несплаченої заробітної плати			
	усього	у тому числі		
		економічно активні підприємства	підприємства-банкрути	економічно неактивні підприємства
Травень 2014р.	9782,5	9555,1	227,4	—
Січень 2015р.	9186,8	5834,9	3351,9	—
Лютий 2015р.	10286,5	7029,3	3257,2	—
Березень 2015р.	11566,4	8270,5	3295,9	—
Квітень 2015р.	11052,0	7806,8	3245,2	—
Травень 2015р.	7355,2	4058,9	3296,3	—

Заборгованість працівникам **економічно активних підприємств** упродовж квітня 2015р. зменшилася на 48,0%, або на 3,7 млн.грн., і на 1 травня 2015р. становила 4,1 млн.грн.

Серед видів економічної діяльності найвагомніше зменшення суми несплаченої заробітної плати спостерігалось на підприємствах оптової та роздрібної торгівлі; ремонту автотранспортних засобів та мотоциклів (на 3,3 млн.грн., або на 88,8%), транспорту (на 351,7 тис.грн., або на 20,7%), будівництва (на 312,6 тис.грн., або на 41,6%), сільського господарства (на 49,1 тис.грн., або на 13,6%). Разом з тим збільшилася заборгованість на підприємствах складського господарства та допоміжної діяльності у сфері транспорту (на 277,2 тис.грн., або на 49,1%), в організаціях сфери адміністративного та допоміжного обслуговування (на 14,6 тис.грн., або на 12,8%).

Кількість працівників, які вчасно не отримали заробітну плату на 1 травня 2015р. становила 1415 осіб, або 0,7% середньооблікової кількості штатних працівників. Кожному із зазначених працівників не виплачено в середньому 2868 грн.

Сума заборгованості із виплат працівникам у зв'язку з тимчасовою втратою працездатності на 1 травня 2015р. становила 35,9 тис.грн., що на 33,9%, або на 18,4 тис.грн. менше, ніж на 1 квітня п.р.

Заборгованість із виплати заробітної плати працівникам **підприємств-банкрутів** впродовж квітня 2015р. збільшилася на 1,6%, або на 51,1 тис.грн., і на 1 травня 2015р. становила 3,3 млн.грн. За видами економічної діяльності основними боржниками були підприємства переробної промисловості (2,4 млн.грн., або 73,0% обсягу боргу підприємств-банкрутів) та організації, зайняті у сфері професійної наукової та технічної діяльності (638,6 тис.грн., або 19,4%).

Заборгованості із бюджетів усіх рівнів на 1 травня 2015р. не зафіксовано.

У січні–квітні 2015р. **субсидії для відшкодування витрат на оплату житлово-комунальних послуг призначено** 10,7 тис. домогосподарств – усім, які звернулися за ними (за рахунок тих, що звернулися за субсидіями у 2014р., але призначено їм було тільки у 2015р.), з них у міських поселеннях – 6,1 тис. домогосподарств, у сільській місцевості – 4,6 тис. домогосподарств.

Загальна сума призначених субсидій у січні–квітні 2015р. становила 3809,2 тис.грн., з неї у міських поселеннях – 2557,4 тис.грн., у сільській місцевості – 1251,8 тис.грн.

Середній розмір призначеної субсидії на одне домогосподарство у квітні 2014р. становив 216 грн.

Сума нарахованих субсидій для відшкодування витрат на оплату житлово-комунальних послуг у січні–квітні 2015р. становила 72,1 млн.грн. Перераховано організаціям, що надають населенню житлово-комунальні послуги, включаючи погашення заборгованості попередніх періодів, 55,9 млн.грн. (77,5%).

Крім того, 3380 домогосподарствам (93,1% із числа тих, які звернулися) було призначено **субсидії готівкою на відшкодування витрат для придбання скрапленого газу, твердого та рідкого пічного побутового палива** на загальну суму 4505,1 тис.грн., з них у міських поселеннях – 439 домогосподарствам на суму 604,8 тис.грн., у сільській місцевості – 2941 домогосподарству на суму 3900,3 тис.грн.

Середній розмір призначеної у квітні 2015р. субсидії цього виду на одне домогосподарство становив 1301 грн.

У січні–квітні 2015р. загальна сума отриманих населенням субсидій готівкою на відшкодування витрат для придбання скрапленого газу, твердого та рідкого пічного побутового палива становила 1970,0 тис.грн.

У січні–квітні 2015р. населенням області **сплачено за житлово-комунальні послуги**, включаючи погашення боргів попередніх періодів, 392,2 млн.грн. Нараховано населенню за житлово-комунальні послуги 401,2 млн.грн., рівень оплати наданих послуг становив 97,8%.

Заборгованість населення з оплати житлово-комунальних послуг збільшилася у квітні 2015р. порівняно з березнем 2015р. на 7,5% і на кінець квітня 2015р. становила 198,5 млн.грн., середній термін заборгованості за всі послуги склав 2 місяці.

У квітні 2015р. мали борг за 3 місяці та більше: за централізоване опалення та гаряче водопостачання – 66,8% власників особових рахунків, за газопостачання – 44,3%, за утримання будинків і споруд та прибудинкових територій – 28,4%, за централізоване водопостачання та водовідведення – 14,3%, за вивезення побутових відходів – 12,8%.

РИНОК ПРАЦІ

Середньооблікова кількість штатних працівників підприємств, установ та організацій¹ (далі – підприємства) у квітні 2015р. становила 187,2 тис. осіб, що на 0,8% менше, ніж у березні 2015р. Зменшення кількості працівників зафіксовано на підприємствах з надання інших послуг – на 3,1%, сільського господарства, тимчасового розміщування й організації харчування – на 2,8%.

Зважаючи на обсяги виконаних робіт (послуг) і випуску продукції, рівень завантаження працівників у квітні 2015р. відповідно до встановленої тривалості робочого часу в цілому по економіці становив 97,1% штатної кількості – це на 0,4 в.п. більше, ніж торік. Серед видів економічної діяльності найнижчий цей показник в організаціях, зайнятих поштовою та кур'єрською діяльністю (76,3%), у професійній, науковій та технічній діяльності (90,9%).

Кількість зареєстрованих безробітних зменшилася упродовж травня 2015р. на 0,3 тис. осіб, або на 1,3%, і на кінець місяця становила 18,1 тис. осіб. Допомогу по безробіттю отримували 77,9% осіб, які мали статус безробітного.

Із загальної кількості безробітних більше половини становили жінки та особи, які проживають у сільській місцевості.

Структура зареєстрованих безробітних за окремими соціальними групами наведена в таблиці.

	Кількість зареєстрованих безробітних на кінець травня 2015р.			
	осіб	у % до		
		квітня 2015р.	грудня 2014р.	травня 2014р.
Безробітні – всього	18122	98,7	105,7	105,7
з них				
жінки	10410	97,7	109,4	112,9
молодь у віці до 35 років	7999	96,4	96,7	100,9
особи, які проживають у сільській місцевості	9206	99,4	107,7	104,2
особи, які мають додаткові гарантії у сприянні працевлаштуванню	4696	94,1	98,9	78,2

Рівень зареєстрованого безробіття в цілому по області порівняно з квітнем 2015р. зменшився на 0,1 в.п. і на кінець травня 2015р. становив 2,5% населення працездатного віку. У сільській місцевості та в міських поселеннях цей показник становив відповідно 2,6% і 2,5%.

¹ Дані наведено по юридичних особах та відокремлених підрозділах юридичних осіб із кількістю найманих працівників 10 і більше осіб.

Кількість вільних робочих місць (вакантних посад), заявлених роботодавцями до Державної служби зайнятості, у травні 2015р. порівняно з квітнем 2015р. зменшилася на 203, або на 13,3%, і на кінець місяця становила 1328 (у травні 2014р. – 1250).

Навантаження зареєстрованих безробітних на одне вільне робоче місце, вакантну посаду на кінець травня 2015р. становило 14 осіб. У територіальному розрізі значення цього показника коливалося від 7 осіб у м.Рівне до 134 осіб у Зарічненському районі.

Ситуацію в територіальному розрізі характеризують дані, наведені в таблиці.

	Кількість зареєстрованих безробітних		Потреба роботодавців у працівниках для заміщення вільних робочих місць (вакантних посад)		(на кінець травня; осіб)	
					Навантаження зареєстрованих безробітних на одне вільне робоче місце (вакантну посаду)	
	2015р.	2014р.	2015р.	2014р.	2015р.	2014р.
Рівненська область	18122	17139	1328	1250	14	14
м.Рівне	3568	3226	524	571	7	6
м.Кузнецовськ	733	711	55	64	13	11
райони						
Березнівський	783	741	21	32	37	23
Володимирецький	797	764	32	4	25	191
Гощанський	670	698	33	15	20	47
Демидівський	336	313	7	19	48	16
Дубенський ¹	1255	1370	54	60	23	23
Дубровицький	498	526	11	21	45	25
Зарічненський	669	593	5	12	134	49
Здолбунівський	1626	1423	168	94	10	15
Корецький	514	493	5	15	103	33
Костопільський	904	811	97	50	9	16
Млинівський	487	461	17	18	29	26
Острозький ²	656	667	29	43	23	16
Радивилівський	841	867	55	40	15	22
Рівненський	1335	1147	69	78	19	15
Рокитнівський	1098	976	45	32	24	31
Сарненський	1352	1352	101	82	13	16

¹ Тут і далі по розділу включаючи дані по м.Дубно.

² Тут і далі по розділу включаючи дані по м.Острог.

Примітка. Дані наведено по районних та міських центрах зайнятості.

За професійними групами найбільший попит на робочу силу спостерігався на кваліфікованих робітників з інструментом (23,0% загальної кількості заявлених вакансій), працівників сфери торгівлі та послуг (21,8%), а

найменший – на кваліфікованих робітників сільського та лісового господарств, риборозведення та рибальства (1,5%).

Інформація щодо попиту на робочу силу та її пропозиції за професійними групами наведена в таблиці.

(на кінець травня; осіб)

	Кількість зареєстрованих безробітних		Потреба роботодавців у працівниках для заміщення вільних робочих місць (вакантних посад)		Навантаження зареєстрованих безробітних на одне вільне робоче місце (вакантну посаду)	
	2015р.	2014р.	2015р.	2014р.	2015р.	2014р.
Усього	18122	17139	1328	1250	14	14
Законодавці, вищі державні службовці, керівники, менеджери (управителі)	2097	1667	84	71	25	23
Професіонали	1444	1284	84	79	17	16
Фахівці	1758	1627	86	86	20	19
Технічні службовці	958	848	69	52	14	16
Працівники сфери торгівлі та послуг	3135	2886	290	259	11	11
Кваліфіковані робітники сільського та лісового господарств, риборозведення та рибальства	569	535	20	24	28	22
Кваліфіковані робітники з інструментом	2019	2160	305	274	7	8
Робітники з обслуговування, експлуатації та контролювання за роботою технологічного устаткування, складання устаткування та машин	2691	2990	248	265	11	11
Найпростіші професії ¹	3451	3142	142	140	24	22

¹ Включаючи осіб без професії.

За сприяння Державної служби зайнятості у травні 2015р. було працевлаштовано 1325 осіб, або 6,4% громадян, які мали статус безробітного в цьому місяці, що менше на 10,9%, ніж у попередньому місяці та на 17,4%, ніж у травні 2014р.

Серед зареєстрованих безробітних, що отримали роботу в травні 2015р., 43,5% становили жінки, 40,6% – молодь у віці до 35 років.

Найбільша частка працевлаштованих серед осіб, які мали статус безробітного, спостерігалася в Острозькому (12,4%), Дубровицькому (10,5%) і Демидівському (10,4%) районах, найменша – у Сарненському районі (3,6%) та м.Рівне (3,5%).

Ситуацію в розрізі міст та районів характеризують дані, наведені у таблиці.

	Кількість працевлаштованих безробітних			
	у травні 2015р., осіб	у % до		загальної кількості громадян, які мали статус безробітного впродовж місяця
		квітня 2015р.	травня 2014р.	
Рівненська область	1325	89,1	82,6	6,4
м.Рівне	142	102,2	86,1	3,5
м.Кузнецовськ	69	92,0	97,2	7,9
райони				
Березнівський	52	133,3	115,6	5,7
Володимирецький	42	70,0	41,2	4,7
Гощанський	63	88,7	114,5	8,2
Демидівський	40	222,2	65,6	10,4
Дубенський ¹	106	42,2	76,3	7,2
Дубровицький	62	75,6	59,6	10,5
Зарічненський	30	103,4	60,0	3,8
Здолбунівський	165	173,7	118,7	8,8
Корецький	51	92,7	188,9	8,7
Костопільський	83	72,2	115,3	7,8
Млинівський	40	72,7	55,6	7,1
Острозький ²	99	111,2	111,2	12,4
Радивилівський	74	284,6	89,2	7,5
Рівненський	90	128,6	81,8	5,9
Рокитнівський	63	60,0	75,0	5,2
Сарненський	54	47,8	39,7	3,6

¹ Див. виноску 1 на стор. 47.

² Див. виноску 2 на стор. 47.

Примітка. Дані наведено по районних та міських центрах зайнятості.

Середньооблікова кількість безробітних, які отримували допомогу по безробіттю впродовж травня 2015р., становила 13,8 тис. осіб. Середній розмір допомоги по безробіттю становив 1019 грн., що дорівнює 83,7% законодавчо визначеного розміру мінімальної заробітної плати (1218 грн.).

ДЕМОГРАФІЧНА СИТУАЦІЯ

Чисельність наявного населення області, за оцінкою, на 1 травня 2015р. становила 1161,1 тис. осіб. Упродовж січня–квітня 2015р. чисельність населення зменшилася на 51 особу, що в розрахунку на 1000 наявного населення становило 0,1 особи.

Зменшення чисельності населення області відбулося за рахунок природного скорочення – 53 особи, водночас зафіксовано міграційний приріст – 2 особи.

Природний приріст зафіксовано в містах Рівне, Кузнецовськ і 4 районах області. У цілому по області за січень–квітень 2015р. природний приріст населення зареєстровано тільки у міських поселеннях (1,1‰), тоді як у сільській місцевості спостерігалось природне скорочення (1,3‰).

Найвищий рівень природного скорочення у січні–квітні 2015р. зареєстрований у Гощанському (9,0‰), Демидівському (7,8‰) та Корецькому (7,6‰) районах, а найнижчий – у Рівненському районі (0,5‰). Природний рух населення області у січні–квітні 2015р. характеризувався зменшенням народжуваності та збільшенням смертності порівняно з січнем–квітнем 2014р.

	Усього, осіб		Січень–квітень 2015р. у % до січня–квітня 2014р.	На 1000 осіб ¹	
	січень– квітень 2015р.	січень– квітень 2014р.		січень– квітень 2015р.	січень– квітень 2014р.
Кількість живонароджених	5184	5425	95,6	13,6	14,2
Кількість померлих	5237	5164	101,4	13,7	13,5
у т.ч. дітей у віці до 1 року	47	56	83,9	8,3 ²	9,7 ²
Природний приріст, скорочення (–) населення	–53	261	x	–0,1	0,7

¹ Тут і далі по розділу показники наводяться в розрахунку за рік на наявне населення.

² На 1000 живонароджених.

За січень–квітень 2015р. кількість живонароджених в області була на 241 особу меншою, ніж за січень–квітень 2014р., рівень народжуваності знизився з 14,2 до 13,6 немовляти на 1000 наявного населення.

Упродовж січня–квітня 2015р. спостерігалася значна диференціація рівня народжуваності: від 7,7 народжених на 1000 жителів наявного населення у м.Острог до 20,6 – у Рокитнівському районі, про що свідчать дані, наведені в таблиці.

Кількість народжених на 1000 осіб ¹ , ‰	Міста, райони з відповідними показниками народжуваності
13,6	Рівненська область
До 12,1	м.Рівне, м.Дубно, м.Острог, Гощанський, Демидівський, Здолбунівський, Острозький, Радивилівський
12,1–13,6	м.Кузнецовськ, Дубенський, Дубровицький, Корецький, Костопільський, Млинівський
13,7–17,0	Березнівський, Зарічненський, Рівненський, Сарненський
Понад 17,0	Володимирецький, Рокитнівський

¹ Див. виноску 1 на стор. 50.

Народжуваність у сільській місцевості залишається вищою, ніж у міських поселеннях (15,3‰ проти 11,7‰).

За січень–квітень 2015р. кількість померлих була на 73 особи більшою, ніж за січень–квітень 2014р., рівень смертності збільшився з 13,5 до 13,7 померлих на 1000 наявного населення. Найвищий рівень смертності зафіксовано в Корецькому (21,0‰), Гощанському (20,8‰) та Демидівському (18,8‰) районах, найнижчий – у м.Кузнецовськ (6,7‰).

Кількість померлих на 1000 осіб ¹ , ‰	Міста, райони з відповідними показниками смертності
13,7	Рівненська область
До 12,0	м.Рівне, м.Кузнецовськ
12,0–13,7	м.Дубно, м.Острог, Березнівський, Володимирецький, Рокитнівський, Сарненський
13,8–16,0	Зарічненський, Костопільський, Рівненський
16,1–19,0	Дубенський, Дубровицький, Здолбунівський, Млинівський, Острозький, Радивилівський
Понад 19,0	Гощанський, Демидівський, Корецький

¹ Див. виноску 1 на стор. 50.

Рівень смертності у сільській місцевості в 1,6 раза вищий, ніж у міських поселеннях (відповідно 16,6‰ проти 10,6‰).

У січні–квітні 2015р. у віці до 1 року померло 47 дітей. Рівень смертності дітей у віці до 1 року становив 8,3 померлих на 1000 живонароджених.

У січні–квітні 2015р. у м.Кузнецовськ та 11 районах області зафіксовано міграційний приріст населення, а в містах Рівне, Дубно,

Острого та Березнівському, Демидівському, Дубровицькому, Костопільському, Рокитнівському районах – міграційне скорочення.

Інформація щодо міграційного руху населення наведена в таблиці.

	Усього, осіб		Січень–квітень 2015р. у % до січня–квітня 2014р.	На 10000 осіб ¹	
	січень– квітень 2015р.	січень– квітень 2014р.		січень– квітень 2015р.	січень– квітень 2014р.
Число прибулих	4323	4852	89,1	113,3	127,3
Число вибулих	4321	4631	93,3	113,2	121,5
Міграційний приріст, скорочення (–) населення	2	221	0,9	0,1	5,8

¹ Див. виноски 1 на стор. 50.

КРИМІНОГЕННА СИТУАЦІЯ

За повідомленням прокуратури протягом січня–травня 2015р. обліковано 4701 кримінальне правопорушення, що на 4,4% менше, ніж у січні–травні 2014р., з числа яких 4542 виявлено органами внутрішніх справ, 140 – органами прокуратури, 26 – органами, які здійснюють контроль за додержанням податкового законодавства, 27 – органами безпеки.

Із загального числа зафіксованих правоохоронними органами кримінальних проявів 27,2% (на 5,3 в.п. більше, ніж у січні–травні 2014р.) – тяжкі та особливо тяжкі.

У загальній кількості злочинів 59,1% становили злочини проти власності; 10,4% – злочини проти життя та здоров'я особи; 4,6% – злочини у сфері обігу наркотичних засобів, психотропних речовин, їх аналогів або прекурсорів та інші злочини проти здоров'я населення; 4,4% – злочини у сфері службової діяльності та професійної діяльності, пов'язаної з наданням публічних послуг; 4,1% – злочини проти безпеки руху та експлуатації транспорту; 3,5% – злочини проти авторитету органів державної влади, органів місцевого самоврядування та об'єднань громадян; 2,6% – злочини проти довкілля; 2,3% – злочини проти правосуддя; 2,0% – злочини проти громадської безпеки; 1,9% – злочини проти громадського порядку та моральності; 1,2% – злочини у сфері господарської діяльності; 1,1% – злочини проти виборчих, трудових та інших особистих прав і свобод людини і громадянина.

Протягом січня–травня 2015р. обліковано 21 умисне тяжке тілесне ушкодження, 10 очевидних умисних вбивств і замахів на вбивство (відповідно на 16,0% та 37,5% менше, ніж у січні–травні 2014р.) та вдвічі менше згвалтувань і замахів на згвалтування (3).

Порівняно із січнем–травнем 2014р. кількість крадіжок (2264), розбоїв (15), хабарництва (35) збільшилася відповідно на 26,4%, 7,1%, 9,4%, проте кількість грабежів (79) та шахрайств (229) зменшилася відповідно на 2,5% та 43,9%.

Правоохоронними органами за цей період виявлено 13 осіб, які скоїли злочини у складі 4 організованих груп і злочинних організацій; закінчено 4 кримінальні провадження про кримінальні правопорушення, вчинені організованими групами і злочинними організаціями.

Кількість потерпілих від злочинів за січень–травень 2015р. становила 3356 осіб (на 9,5% менше, ніж у січні–травні 2014р.), із числа яких 1116 осіб – жінки, 141 особа похилого віку та інваліди 1 і 2 групи, 73 особи – неповнолітні та 24 особи – діти до 14 років. Найбільша кількість потерпілих (64,0%) від крадіжок та грабежів – відповідно 2069 та 79 осіб, серед яких 33,4% – жінки (717 осіб).

У дорожньо-транспортних пригодах, пов'язаних зі злочинами, на території області постраждало 152 особи, з яких 25 осіб загинуло. Усього вна-

слідок злочинних діянь загинула 51 особа, із числа яких 5,9% – у результаті нанесення умисних тяжких тілесних ушкоджень, 23,5% було вбито.

Серед 942 виявлених осіб, які вчинили злочини, 31,4% раніше вже ставали на злочинний шлях, із яких 61,5% мали незняту або непогашену судимість, 16,3% вчинили злочин у групі, 13,4% знаходилися у стані алкогольного сп'яніння; 9,2% – жінки, 5,9% – неповнолітні. Питома вага працездатних осіб, підозрюваних у скоєнні злочинів, які на момент учинення злочину не працювали і не навчалися, становила 61,7%, безробітних – 15,8%.

Начальник
Головного управління

Ю.В.Мороз

ЗМІСТ

	Стор.
Короткі підсумки соціально-економічного становища області.....	3
Основні показники соціально-економічного розвитку області.....	5
Промисловість.....	7
Сільське господарство.....	16
Капітальні інвестиції.....	22
Будівництво.....	25
Транспорт.....	27
Зовнішня торгівля товарами.....	29
Внутрішня торгівля.....	32
Ціни і тарифи.....	33
Фінанси.....	37
Доходи населення.....	38
Ринок праці.....	46
Демографічна ситуація.....	50
Криміногенна ситуація.....	53

Вих. №02–1–18/528
від 18.06.2015

**Державна служба статистики України
Головне управління статистики у Рівненській області**

**Про соціально-економічне становище
Рівненської області
за січень–травень 2015 року**

Відповідальний за випуск
Якимчук Наталія Степанівна

Комп'ютерний дизайн та верстка
Дідківська Наталія Анатоліївна

Підписано до друку 18.06.2015.
Тираж 5 прим. Зам. 14.
Управління координації статистичної діяльності, взаємодії з користувачами і
респондентами та забезпечення доступу до публічної інформації
Головного управління статистики у Рівненській області