

Державна служба статистики України
Головне управління статистики у Рівненській області

ПРО СОЦІАЛЬНО-ЕКОНОМІЧНЕ СТАНОВИЩЕ РІВНЕНСЬКОЇ ОБЛАСТІ

за січень–квітень 2015 року

Рівне

Головне управління статистики у Рівненській області

вул. Короленка, 7, м.Рівне, 33028, Україна
телефон: (036-2) 22-41-37
електронна пошта: gus@rv.ukrstat.gov.ua
веб-сайт: www.rv.ukrstat.gov.ua

СКОРОЧЕННЯ Й УМОВНІ ПОЗНАЧЕННЯ

СКОРОЧЕННЯ

арк. – аркуш
в.п. – відсотковий пункт
г – грам
га – гектар
год – година
грн. – гривня
дал – декалітр
дол. США – долар США
кг – кілограм
км – кілометр
корм.од – кормова одиниця
л – літр
м. – місто
м² – квадратний метр
м³ – кубічний метр
млн. – мільйон
млрд. – мільярд

мм – міліметр
од – одиниць
пас.км – пасажиро-кілометр
п.р. – поточний рік
р. – рік
см – сантиметр
стор. – сторінка
т – тонна
тис. – тисяча
ткм – тонно-кілометр
умов. – умовний
у т.ч. – у тому числі
ц – центнер
шт. – штука
% – відсоток
‰ – проміле

УМОВНІ ПОЗНАЧЕННЯ

Тире (–)	– явищ не було
Крапки (...)	– відомості відсутні
Нуль (0; 0,0)	– явища відбулися, але у вимірах менших за ті, що можуть бути виражені використаними у таблиці розрядами
Символ (х)	– заповнення рубрики за характером побудови таблиці не має сенсу
«з них», «у тому числі»	– наведено не всі доданки загальної суми

Примітка. В окремих випадках незначне відхилення між підсумками та сумою складових пояснюється округленням даних при електронній обробці інформації.

КОРОТКІ ПІДСУМКИ СОЦІАЛЬНО-ЕКОНОМІЧНОГО СТАНОВИЩА ОБЛАСТІ

Промисловість. У квітні 2015р. порівняно з попереднім місяцем та квітнем 2014р. індекс промислової продукції становив відповідно 86,3% і 113,6%, за підсумками січня–квітня 2015р. проти січня–квітня 2014р. – 109,7%.

Сільське господарство. Індекс обсягу сільськогосподарського виробництва у січні–квітні 2015р. порівняно з січнем–квітнем 2014р. становив 98,9%, у т.ч. у сільськогосподарських підприємствах – 106,4%, у господарствах населення – 96,8%.

Будівництво. За січень–квітень 2015р. будівельними підприємствами області виконано робіт у фактичних цінах на суму 142,7 млн.грн. Порівняно з січнем–квітнем 2014р. обсяги будівництва зменшилися на 5,5%.

За січень–березень 2015р. прийнято в експлуатацію 58,5 тис.м² загальної площі житла, що на 16,4% менше, ніж за січень–березень 2014р.

Транспорт і зв'язок. У січні–квітні 2015р. всіма видами транспорту перевезено 3,5 млн.т вантажів. Транспортна робота становила 3,0 млрд.ткм.

Послугами пасажирського транспорту скористалося 46,2 млн. пасажирів. Пасажирська робота виконана в обсязі 773,2 млн.пас.км.

Підприємствами пошти та зв'язку за січень–березень 2015р. від надання послуг отримано доходу на загальну суму 196,8 млн.грн., що на 30,4% більше, ніж за січень–березень 2014р.

Зовнішньоекономічна діяльність. За січень–березень 2015р. обсяги експорту та імпорту товарів становили відповідно 89,3 млн.дол. США та 38,6 млн.дол. Порівняно з січнем–березнем 2014р. експорт та імпорт зменшилися відповідно на 22,9% та 45,3%.

За січень–березень 2015р. загальні обсяги експорту–імпорту послуг становили 5,5 млн.дол. США та 3,2 млн.дол., по відношенню до січня–березня 2014р. вони склали 37,3% та 85,8% відповідно.

Обсяг унесених прямих іноземних інвестицій¹ (акціонерного капіталу) з початку інвестування в економіку області на 01.04.2015 становив 237,8 млн.дол. США.

Наукова та науково-технічна діяльність. У 2014р. виконанням наукових та науково-технічних робіт займалося 13 організацій. Загальний обсяг наукових та науково-технічних робіт, виконаних власними силами організацій, становив 11,7 млн.грн. і зменшився порівняно з 2013р. на 17,9%.

Внутрішня торгівля. Обороти роздрібної торгівлі (до якого включено роздрібний товарооборот підприємств, які здійснюють діяльність із роздрібної торгівлі, розрахункові дані щодо обсягів продажу товарів на ринках та фізичними особами–підприємцями) за січень–квітень 2015р. становив 7329,1 млн.грн., що на 11,0% менше обсягу січня–квітня 2014р. У

структурі обороту роздрібної торгівлі на організовані та неформальні ринки припадало 39,0%.

Ціни і тарифи. Індекс споживчих цін по області у квітні 2015р. становив 115,3%, з початку року – 140,6%.

Доходи населення. Середньомісячна номінальна заробітна плата штатного працівника підприємств, установ та організацій у січні–березні 2015р. становила 3101 грн. і зросла порівняно з січнем–березнем 2014р. на 11,3%, або на 315 грн.

Середній розмір номінальної заробітної плати штатного працівника у березні 2015р. становив 3409 грн., що у 2,8 раза перевищує законодавчо визначений розмір мінімальної заробітної плати та прожитковий мінімум на одну працездатну особу (1218 грн.). Порівняно з лютим 2015р. заробітна плата збільшилася на 13,7%, або на 412 грн.; порівняно з березнем 2014р. – на 11,8%, або на 361 грн.

У січні–березні 2015р. субсидії для відшкодування витрат на оплату житлово-комунальних послуг призначено 8724 домогосподарствам.

Крім того, субсидії готівкою на відшкодування витрат для придбання скрапленого газу, твердого та рідкого пічного побутового палива призначено 1848 домогосподарствам.

Рівень оплати населенням житлово-комунальних послуг за січень–березень 2015р. становив 101,6%.

Ринок праці. Кількість зареєстрованих безробітних на кінець квітня 2015р. становила 18,4 тис. осіб.

Рівень зареєстрованого безробіття в цілому по області на кінець квітня 2015р. становив 2,6% населення працездатного віку.

Демографічна ситуація. Чисельність наявного населення області, за оцінкою, на 1 квітня 2015р. становила 1161,1 тис. осіб. Упродовж січня–березня 2015р. чисельність населення зменшилася на 63 особи. Протягом січня–березня 2015р. народилося 3868 дітей, померло 3937 осіб, у т.ч. 39 дітей віком до 1 року.

Криміногенна ситуація. За повідомленням прокуратури протягом січня–квітня 2015р. обліковано 3742 кримінальні правопорушення. Від злочинів потерпіло 2604 особи. У січні–квітні 2015р. виявлено 703 особи, які вчинили злочини.

ОСНОВНІ ПОКАЗНИКИ СОЦІАЛЬНО-ЕКОНОМІЧНОГО РОЗВИТКУ ОБЛАСТІ

	Фактично за січень– квітень 2015р.	Темпи зростання, зниження, у %			
		квітень 2015р. до		січень– квітень 2015р. до січня– квітня 2014р.	<u>ДОВІДКОВО:</u> січень– квітень 2014р. до січня– квітня 2013р.
		березня 2015р.	квітня 2014р.		
Обсяг реалізованої промислової продукції, (товарів, послуг), млн.грн.	6126,9 ¹	х	х	х	х
Індекс промислової продукції	х	86,3	113,6	109,7	98,4
Індекс обсягу сільськогосподарського виробництва	х	х	х	98,9	102,2
Капітальні інвестиції, млн.грн.	х	х	х	х	х
Прийняття в експлуатацію загальної площі житла, тис.м ²	58,5 ¹	х	х	83,6 ²	48,4 ³
Обсяг виконаних будівельних робіт, тис.грн.	142651	х	х	х	х
Індекс будівельної продукції ⁴	х	х	х	94,5	84,1
Вантажооборот, млн.ткм	2977,1	96,4	93,6	98,1	106,9
Пасажирооборот, млн.пас.км	773,2	109,3	113,6	104,5	92,3
Експорт товарів, млн.дол. США	89,3 ¹	х	х	77,1 ²	103,9 ³
Імпорт товарів, млн.дол. США	38,6 ¹	х	х	54,7 ²	29,9 ^{3,5}
Сальдо (+, –), млн.дол. США	50,7 ¹	х	х	х	х

Продовження

	Фактично за січень– квітень 2015р.	Темпи зростання, зниження, у %			
		квітень 2015р. до		січень– квітень 2015р. до січня– квітня 2014р.	ДОВІДКОВО: січень– квітень 2014р. до січня– квітня 2013р.
		березня 2015р.	квітня 2014р.		
Експорт послуг, млн.дол. США	5,5 ¹	х	х	37,3 ²	102,8 ³
Імпорт послуг, млн.дол. США	3,2 ¹	х	х	85,8 ²	64,7 ³
Сальдо (+, –), млн.дол. США	2,3 ¹	х	х	х	х
Оборот роздрібної торгівлі, млн.грн.	7329,1	х	х	89,0	108,0
Середньомісячна заробітна плата одного працівника					
номінальна, грн.	3101 ¹	113,7 ⁶	111,8 ⁷	111,3 ²	104,3 ³
реальна, %	х	101,1 ⁶	72,7 ⁷	77,9 ²	103,4 ³
Заборгованість із виплати заробітної плати, млн.грн.	11,1 ⁸	95,6 ⁹	106,5 ¹⁰	х	946,9 ¹¹
Кількість зареєстрованих безробіт- них на кінець періоду, тис. осіб	18,4	98,1	103,9	х	х
Індекс споживчих цін	х	115,3	167,5	140,6 ¹²	106,6 ¹³

¹ Дані за січень–березень 2015р.

² Січень–березень 2015р. у % до січня–березня 2014р.

³ Січень–березень 2014р. у % до січня–березня 2013р.

⁴ Індекс будівельної продукції розраховано на підставі індексу цін на будівельно-монтажні роботи без урахування тимчасово окупованої території АР Крим та м.Севастополя.

⁵ З урахуванням поставок газу природного.

⁶ Березень 2015р. у % до лютого 2015р.

⁷ Березень 2015р. у % до березня 2014р.

⁸ Станом на 1 квітня 2015р.

⁹ 1 квітня 2015р. у % до 1 березня 2015р.

¹⁰ 1 квітня 2015р. у % до 1 квітня 2014р.

¹¹ 1 квітня 2014р. у % до 1 квітня 2013р.

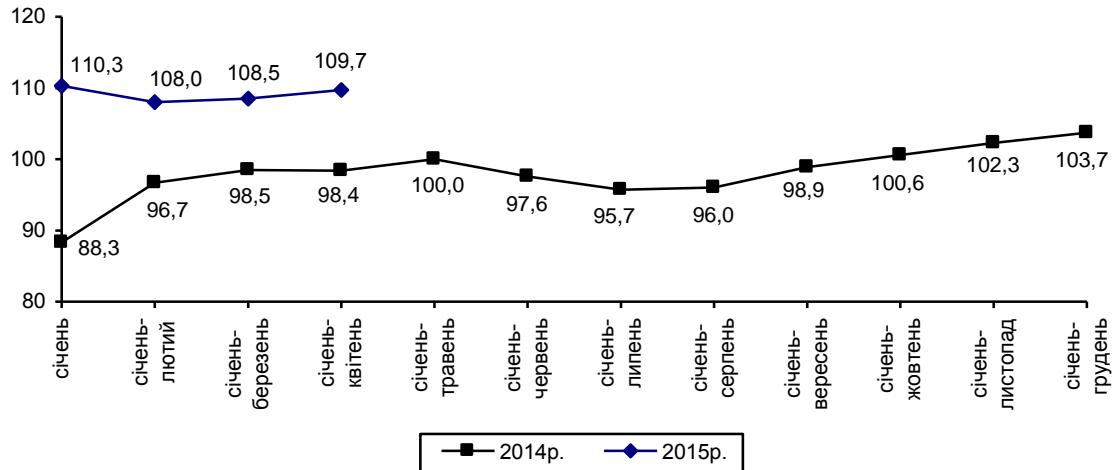
¹² Квітень 2015р. у % до грудня 2014р.

¹³ Квітень 2014р. у % до грудня 2013р.

ПРОМИСЛОВІСТЬ

У квітні 2015р. порівняно з попереднім місяцем та квітнем 2014р. індекс промислової продукції становив відповідно 86,3% і 113,6%, за підсумками січня–квітня 2015р. проти січня–квітня 2014р. – 109,7%.

Індекси промислової продукції
(у % до відповідного періоду попереднього року)



Динаміка промислового виробництва за основними видами діяльності характеризується такими даними:

	(відсотків)		
	Індекси промислової продукції		
	квітень 2015р. до		січень–квітень 2015р. до січня–квітня 2014р.
	березня 2015р.	квітня 2014р.	
Промисловість	86,3	113,6	109,7
Добувна та переробна промисловість	95,8	97,9	100,3
Добувна промисловість і розроблення кар'єрів	98,9	79,8	80,4
Переробна промисловість з неї	95,5	99,8	101,9
виробництво харчових продуктів, напоїв та тютюнових виробів	98,8	102,6	106,5
текстильне виробництво, виробництво одягу, шкіри, виробів зі шкіри та інших матеріалів	87,7	87,3	97,0
виготовлення виробів з деревини, виробництво паперу та поліграфічна діяльність	80,0	97,4	99,1
виробництво коксу та продуктів нафтоперероблення	... ¹	... ¹	... ¹

Продовження

	Індекси промислової продукції		
	квітень 2015р. до		січень– квітень 2015р. до січня– квітня 2014р.
	березня 2015р.	квітня 2014р.	
виробництво хімічних речовин і хімічної продукції	95,4	117,9	104,3
виробництво основних фармацевтичних продуктів і фармацевтичних препаратів	... ¹	... ¹	... ¹
виробництво гумових і пластмасових виробів, іншої неметалевої мінеральної продукції	98,4	84,6	94,4
металургійне виробництво, виробництво готових металевих виробів, крім машин і устаткування	83,4	71,2	104,7
машинобудування, крім ремонту і монтажу машин і устаткування	117,3	184,6	113,7
Постачання електроенергії, газу, пари та кондиційованого повітря	79,1	133,3	118,4

¹ Тут і далі по розділу інформація конфіденційна відповідно до Закону України «Про державну статистику».

У **добувній промисловості і розробленні кар'єрів** порівняно з січнем–квітнем 2014р. виробництво зменшилося на 19,6%.

У **переробній промисловості** в січні–квітні 2015р. випуск продукції зріс на 1,9%.

Підприємствами з виробництва харчових продуктів проти січня–квітня 2014р. обсяг випуску збільшено на 3,5%, у т.ч. у виробництві хліба, хлібобулочних і борошняних виробів – на 1,5%, продуктів борошномельно-круп'яної промисловості, крохмалів та крохмальних продуктів – на 8,9%, молочних продуктів – на 15,7%, олії та тваринних жирів – на 23,4%. Водночас зменшені обсяги у переробленні та консервуванні риби, ракоподібних і молюсків (на 22,7%), переробленні та консервуванні фруктів і овочів (на 11,6%), виробництві м'яса та м'ясних продуктів (на 9,3%). У виробництві напоїв наращення випуску становило 45,0%.

Випуск окремих видів продуктів харчування характеризується такими даними:

	Вироблено за		Квітень 2015р. у % до		(т) Січень— квітень 2015р. у % до січня— квітня 2014р.
	квітень 2015р.	січень— квітень 2015р.	березня 2015р.	квітня 2014р.	
М'ясо великої рогатої худоби свіже чи охолоджене	36	159	87,8	81,8	82,8
М'ясо свиней свіже чи охоло- джене	289	1123	101,0	128,4	127,6
М'ясо свійської птиці заморо- жене	658	2041	191,3	177,4	112,3
Вироби ковбасні	43	197	82,7	68,3	72,2
Овочі консервовані натуральні	—	78	—	—	78,8
Джеми, желе фруктові, пюре та пасти фруктові чи горіхові	138	645	87,9	73,4	94,9
Молоко рідке оброблене (пасте- ризоване, стерилізоване, гомоге- нізоване, топлене, пептизоване)	738	2367	118,8	151,9	127,1
Масло вершкове	99	298	117,9	80,5	103,5
Сири жирні	1422	5565	99,6	110,1	115,3
Йогурт та інші ферментовані чи сквашені молоко та вершки	443	1567	108,0	118,1	115,1
Борошно	3224	15977	62,0	97,2	109,9
Крупи	10	149	25,6	71,4	232,8
Хліб та вироби хлібобулочні, нетривалого зберігання	2165	8791	92,8	97,3	98,8
Вироби здобні	61	222	117,3	80,3	81,3
Печиво солодке і вафлі	68	261	77,3	85,0	97,4
Вироби макаронні, локшина та вироби борошняні подібні	440	2547	67,9	79,1	124,4
Шоколад та готові харчові про- дукти, що містять какао (крім какао-порошку підсолодженого), у пакуваннях масою менше 2 кг	145	680	90,6	67,8	97,7
Вироби кондитерські цукрові (у т.ч. шоколад білий), що не міс- тять какао	360	1088	90,0	72,4	74,9
Кетчуп і соуси томатні інші	17	37	566,7	340,0	154,2
Соуси і продукти для приготу- вання соусів; приправи та пря- нощі змішані інші (крім соєвого соусу, кетчупу і соусів томатних інших, борошна та порошку гір- чичних, гірчиці готової)	98	237	222,7	101,0	71,6

Продовження

	Вироблено за		Квітень 2015р. у % до		Січень– квітень 2015р. у % до січня– квітня 2014р.
	квітень 2015р.	січень– квітень 2015р.	березня 2015р.	квітня 2014р.	

Спреди та суміші жирів, що містять масову частку загально-го жиру від 50% до 85%, у т.ч. молочного жиру в жировій фазі не менше, ніж 25%

50 143 166,7 89,3 61,6

Води натуральні мінеральні газовані, тис.дал

28,3 119,1 140,8 49,5 56,2

Води непідсолоджені й неароматизовані (крім мінеральних та газованих вод), тис.дал

2,3 42,0 79,3 23,0 115,1

Напої безалкогольні, тис.дал

28,1 85,0 106,4 79,2 84,9

У січні–квітні 2015р. порівняно з січнем–квітнем 2014р. зросло виробництво масла вершкового на 10 т, круп – на 85 т, йогурту та інших ферментованих чи сквашених молока та вершків – на 205 т, м'яса свійської птиці замороженого – на 224 т, м'яса свиней свіжого чи охолодженого – на 243 т, виробів макаронних, локшини та виробів борошняних подібних – на 499 т, молока рідкого обробленого – на 505 т, сирів жирних – на 737 т, борошна – на 1443 т, вод непідсолоджених й неароматизованих (крім мінеральних та газованих вод) – на 5,5 тис.дал. Водночас знизився випуск овочів консервованих натуральних на 21 т, м'яса великої рогатої худоби свіжого чи охолодженого – на 33 т, джемів, желе фруктових, пюре та паст фруктових чи горіхових – на 35 т, печива солодкого – на 42 т, виробів здобних – на 51 т, виробів ковбасних – на 76 т, спредів та сумішей жирових – на 89 т, хліба та виробів хлібобулочних, нетривалого зберігання – на 107 т, напоїв безалкогольних – на 15,1 тис.дал, вод мінеральних натуральних газованих – на 92,8 тис.дал.

У текстильному виробництві, виробництві одягу, шкіри, виробів зі шкіри та інших матеріалів скорочення обсягів за січень–квітень 2015р. становило 3,0%.

Дані щодо випуску окремих виробів легкої промисловості наведено в таблиці.

	Вироблено за		Квітень 2015р. у % до		(тис.шт.) Січень— квітень 2015р. у % до січня— квітня 2014р.
	квітень 2015р.	січень— квітень 2015р.	березня 2015р.	квітня 2014р.	
Білизна постільна	1,3	4,0	216,7	108,3	90,9
Пальта, півпальта, накидки, плащі, анораки, плащі та куртки вітроза- хисні, куртки теплі, уключаючи лижні та вироби подібні, крім трикотажних, жіночі та дівчачі	2,6	16,9	63,4	21,3	53,7
Жакети, блейзери, крім трикота- жних, жіночі та дівчачі	11,9	29,1	224,5	140,0	119,3
Сукні, крім трикотажних, жіночі та дівчачі	0,9	4,8	42,9	100,0	47,1
Спідниці та спідниці-брюки, крім трикотажних, жіночі та дівчачі	4,2	4,9	4200,0	4200,0	245,0
Сорочки, крім трикотажних, чо- ловічі та хлопчачі	4,0	18,7	142,9	148,1	112,7
Блузки, сорочки та батники, крім трикотажних, жіночі та дівчачі	0,9	16,0	17,3	16,1	47,8
Рукавички, рукавиці, мітенки (крім трикотажних), тис. пар	11,4	75,8	39,9	407,1	277,7
Колготки, панчохи, шкарпетки та вироби панчішно-шкарпеткові інші, трикотажні машинного чи ручного в'язання, тис. пар	29,5	70,4	186,7	128,3	106,3

У виготовленні виробів з деревини, виробництві паперу та поліграфічній діяльності порівняно з січнем—квітнем 2014р. випуск продукції зменшився на 0,9%, у т.ч. в обробленні деревини та виготовленні виробів з деревини та корка, крім меблів – на 3,7%, у поліграфічній діяльності – на 21,1%. Разом з тим спостерігалось нарощення обсягів у виготовленні виробів з паперу та картону (на 63,3%).

Виробництво окремих видів продукції характеризується наступними даними:

	Вироблено за		Квітень 2015р. у % до		Січень– квітень 2015р. у % до січня– квітня 2014р.
	квітень 2015р.	січень– квітень 2015р.	березня 2015р.	квітня 2014р.	
Деревина уздовж розпиляна чи розколота, розділена на частини чи лущена, завтовшки більше 6 мм, тис.м ³	5,9	24,8	85,5	80,8	92,9
Деревина хвойних порід у вигляді погонажу, профільованого уздовж будь-якого з ребер чи площин, уключаючи планки та фризи для паркетного покриття підлоги незібрані, т	102	350	130,8	71,8	74,8
Бруски, планки та фризи для паркетного або дерев'яного покриття підлоги, профільовані, незібрані, з деревини листяних порід, тис.м ²	5,6	26,6	98,2	41,8	58,3
Фанера клеєна, панелі фанеровані та матеріали шаруваті подібні, з деревини, інші, м ³	9619	38594	94,8	100,9	99,7
Вікна та їх рами, двері балконні та їх рами, двері та їх коробки та пороги, з деревини, м ²	139	433	95,2	97,9	92,5
Вироби столярні та конструкції будівельні, з деревини (крім вікон, дверей балконних та їх рам, дверей та їх коробок та порогів, паркета, опалубки для бетонних будівельних робіт, гонта і дранки покрівельних), м ³	1388	5724	96,2	93,5	105,0
Піддони, ящики піддони та інші вантажні щити, з деревини, тис.шт.	12,4	39,6	145,9	100,0	89,0
Паливні брикети та гранули з деревини та іншої природної сировини, т	742	3165	106,5	70,3	89,9
Мішки та пакети з паперу, тис.шт.	3926,7	14016,2	102,9	190,8	181,1
Газети, які виходять менше чотирьох разів на тиждень, віддруковані, тис. примірників	641,9	1980,5	141,4	102,0	77,9
4-шпальтових газет формату А2					

У виробництві хімічних речовин і хімічної продукції обсяги січня–квітня 2014р. перевищені на 4,3%.

На підприємствах із виробництва гумових і пластмасових виробів, іншої неметалевої мінеральної продукції обсяги випуску за січень–квітень 2015р. зменшилися на 5,6%, у т.ч. у виробництві скла та виробів зі скла – на 9,0%, цементу, вапна та гіпсових сумішей – на 0,6%. При цьому в 1,9 раза зросло виробництво будівельних матеріалів із глини, на 11,7% – виробів із бетону, гіпсу та цементу, на 1,2% – пластмасових виробів.

Дані щодо випуску окремих виробів наведено в таблиці.

	Вироблено за		Квітень 2015р. у % до		Січень– квітень 2015р. у % до січня– квітня 2014р.
	квітень 2015р.	січень– квітень 2015р.	березня 2015р.	квітня 2014р.	
Мішки та пакети (у т.ч. конусо- подібні), з полімерів етилену (не включаючи із синтетичних текс- тильних матеріалів), т	53	205	101,9	103,9	136,7
Бутлі, пляшки, флакони, фляги та вироби подібні, з пластмас, тис.шт.	234,0	977,7	87,9	63,2	54,9
Вікна та їх рами, двері та їх ко- робки і пороги, з пластмас, тис.шт.	3,4	15,8	85,0	61,8	96,3
Цегла невогнетривка керамічна будівельна (крім виробів з боро- шна кам'яного кремнеземистого чи ґрунтів діатомітових), млн. шт. умов. цегли	2,3	5,4	164,3	115,0	192,9
Розчини бетонні, готові для ви- користання, тис.т	22,2	48,9	145,1	101,8	110,9
Камінь декоративний і будівель- ний оброблений інший і вироби з нього; гранули та порошок із ка- меню природного інші, штучно забарвлені; вироби з агломерава- ного сланцю, т	416	1092	131,2	141,5	123,8

У металургійному виробництві, виробництві готових металевих ви-
робів, крім машин і устаткування, обсяги продукції проти січня–квітня попе-
реднього року зросли на 4,7%, у машинобудуванні, крім ремонту і монтажу
машин і устаткування – на 13,7%.

У постачанні електроенергії, газу, пари та кондиційованого пові-
тря приріст порівняно з січнем–квітнем 2014р. становив 18,4%.

За січень–березень 2015р. **реалізовано промислової продукції (товарів, послуг)** на 6126,9 млн.грн., з неї продукції добувної та переробної промисловості – на 3753,2 млн.грн.

Дані щодо обсягів і структури реалізованої продукції за основними видами промислової діяльності наведено в таблиці.

	Обсяг реалізованої промислової продукції (товарів, послуг) без ПДВ та акцизу за січень–березень 2015р.	
	тис.грн.	у % до всієї реалізованої продукції
Промисловість	6126877,5	100,0
Добувна та переробна промисловість; постачання електроенергії, газу, пари та кондиційованого повітря	6071142,8	99,1
Добувна та переробна промисловість	3753169,4	61,3
Добувна промисловість і розроблення кар'єрів	77652,8	1,3
Переробна промисловість з неї	3675516,6	60,0
виробництво харчових продуктів, напоїв та тютюнових виробів	684659,0	11,2
текстильне виробництво, виробництво одягу, шкіри, виробів зі шкіри та інших матеріалів	77184,9	1,3
виготвлення виробів з деревини, виробництво паперу та поліграфічна діяльність	460055,1	7,5
виробництво коксу та продуктів нафтоперероблення	... ¹	... ¹
виробництво хімічних речовин і хімічної продукції	1531461,3	25,0
виробництво основних фармацевтичних продуктів і фармацевтичних препаратів	... ¹	... ¹
виробництво гумових і пластмасових виробів, іншої неметалевої мінеральної продукції	556339,5	9,1
металургійне виробництво, виробництво готових металевих виробів, крім машин і устаткування	73723,6	1,2
машинобудування, крім ремонту і монтажу машин і устаткування	118387,9	1,9
Постачання електроенергії, газу, пари та кондиційованого повітря	2317973,4	37,8
Водопостачання; каналізація, поводження з відходами	55734,7	0,9

¹ Див. виноску на стор. 8.

Примітка. Короткострокові дані щодо обсягу реалізованої промислової продукції розроблено на підставі місячної звітності. Інформація за видами промислової діяльності сформована за функціональним принципом (по однорідних продуктах).

Інформація по містах і районах області щодо розподілу обсягів реалізованої продукції добувної та переробної промисловості; постачання електроенергії, газу, пари та кондиційованого повітря; забору, очищення та постачання води за основними промисловими групами у січні–березні 2015р. наведена в таблиці.

(відсотків до загального обсягу)

	Товари проміжного споживання	Інвестиційні товари	Споживчі товари коротко- строкового викорис- тання	Споживчі товари тривалого викорис- тання	Енергія
Рівненська область	45,5	1,8	12,0	2,1	38,6
м.Рівне	63,8	3,0	6,8	0,3	26,1
м.Дубно	6,6	0,9	89,2	–	3,3
м.Кузнецовськ	0,0	–	0,4	–	99,6
м.Острог	1,0	–	38,3	–	60,7
райони					
Березнівський	56,6	–	43,0	–	0,4
Володимирецький	77,1	1,6	13,1	0,0	8,2
Гощанський	–	–	100,0	–	–
Демидівський	79,9	1,2	7,2	–	11,7
Дубенський	82,6	–	4,8	0,1	12,5
Дубровицький	75,5	–	–	–	24,5
Зарічненський	70,3	–	29,7	–	–
Здолбунівський	82,0	12,9	–	2,1	3,0
Корецький	10,9	0,8	88,3	–	–
Костопільський	91,2	–	6,0	0,1	2,7
Млинівський	2,1	0,3	96,3	–	1,3
Острозький	23,9	–	76,1	–	–
Радивилівський	5,7	0,0	91,2	1,1	2,0
Рівненський	62,9	1,2	14,0	20,9	1,0
Рокитнівський	100,0	–	–	–	–
Сарненський	83,9	1,3	11,7	–	3,1

Інноваційна діяльність промислових підприємств.

Інноваційною діяльністю у 2014р. в області займалися 45 промислових підприємств, або 14,9% загальної кількості обстежених, що є на рівні 2013р. З них 4 підприємства впроваджували інноваційні види продукції, 27 – інноваційні процеси, у т.ч. 1 – нові, або вдосконалені методи логістики, доставки або розповсюдження продукції, 8 – нові або вдосконалені методи обробки, або виробництва продукції, 23 – нову або вдосконалену діяльність з підтримки процесів, таких як системи матеріального обслуговування або операції щодо закупівель, обліку або розрахунків. Із загальної кількості підприємств, що впроваджували інновації, 3 – впроваджували організаційні інновації, 4 – маркетингові інновації, 6 – придбали нові технології.

Серед міст та районів області найбільш інноваційно активними були підприємства м.Рівне (23) та Рівненського (9) і Березнівського (3) районів; за видами економічної діяльності – підприємства з виробництва харчових продуктів (12); оброблення деревини та виготовлення виробів з деревини та корка, крім меблів; виготовлення виробів з соломки та рослинних матеріалів для плетіння (5); добування інших корисних копалин та розроблення кар'єрів; виробництва автотранспортних засобів, причепів та напівпричепів; ремонту і монтажу машин і устаткування (по 3 промислових підприємства з кожного виду діяльності); виробництва хімічних речовин і хімічної продукції, гумових і пластмасових виробів; виробництва готових металевих виробів, крім машин і устаткування; виробництва машин і устаткування н.в.і.у. (по 2 промислових підприємства з кожного виду діяльності). Менш активними були підприємства з виробництва напоїв; виробництва одягу; поліграфічної діяльності, тиражування записаної інформації; виробництва основних фармацевтичних продуктів і фармацевтичних препаратів; металургійного виробництва; виробництва іншої продукції; постачання електроенергії, газу, пари та кондиційованого повітря; водопостачання, каналізації, поводження з відходами.

На інноваційні потреби було використано 11,4 млн.грн., що на 46,0% менше, ніж у 2013р. Значна частина цих коштів освоєна у виробництві хімічних речовин і хімічної продукції (49,4%), виробництві харчових продуктів (24,7%).

Впродовж 2014р. у виробництво було впроваджено 6 найменувань технологічно нової чи значно удосконаленої продукції, з яких 4 види машин, інноваційного устаткування, приладів, апаратів тощо (у 2013р. – відповідно 18 і 5).

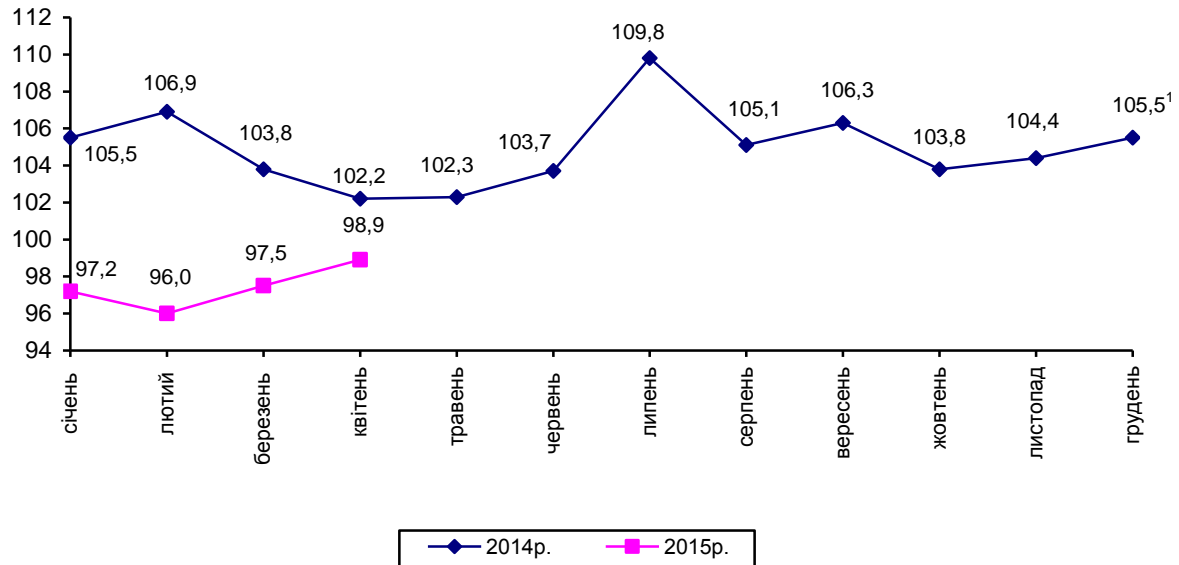
У переробній промисловості, постачанні електроенергії, газу, пари та кондиційованого повітря було впроваджено 8 нових технологічних процесів, з яких 2 – маловідходні і ресурсозберігаючі.

За 2014р. 4 підприємства реалізували інноваційну продукцію, що є новою для ринку, 22 – що є новою тільки для підприємства. Ними реалізовано інноваційної продукції на 134,6 млн.грн., або 0,8% загального обсягу реалізованої промислової продукції (у 2013р. – 111,9 млн.грн., або 0,8%).

СІЛЬСЬКЕ ГОСПОДАРСТВО

Індекс обсягу сільськогосподарського виробництва у січні–квітні 2015р. порівняно з січнем–квітнем 2014р. становив 98,9%, у т.ч. у сільськогосподарських підприємствах – 106,4%, у господарствах населення – 96,8%.

Зміни обсягів сільськогосподарського виробництва
(наростаючим підсумком у % до відповідного періоду попереднього року)



¹ Дані попередні.

Рослинництво. Станом на 1 травня п.р. хід сівби ярих культур у розрізі категорій господарств характеризувався такими даними:

	(га)					
	Усі категорії господарств		У тому числі			
			сільськогосподарські підприємства		господарства населення	
	2015р.	2015р. у % до 2014р.	2015р.	2015р. у % до 2014р.	2015р.	2015р. у % до 2014р.
Посіяно ярих культур – усього	219252	93,2	70258	72,5	148994	107,7
з них						
по ярому клину	218951	93,1	69957	72,3	148994	107,7
по загиблих озимих та багаторічних травах	301	273,6	301	273,6	–	–

Примітка. За періоди з січня по січень–травень розрахунки індексу проводяться на основі даних щодо продукції тваринництва, починаючи з січня–червня – на основі даних щодо продукції рослинництва і тваринництва.

Продовження

	Усі категорії господарств		У тому числі			
			сільськогосподарські підприємства		господарства населення	
	2015р.	2015р. у % до 2014р.	2015р.	2015р. у % до 2014р.	2015р.	2015р. у % до 2014р.
Із загальної площі ярого клину						
зернові та зернобобові культури (без кукурудзи)	72703	98,1	17329	91,8	55374	100,3
з них ячмінь	40898	99,0	10868	106,2	30030	96,7
кукурудза на зерно	29948	65,1	25168	60,6	4780	106,9
соняшник на зерно	1725	65,7	1725	65,7	—	—
цукрові буряки (фабричні)	10546	78,8	8846	83,4	1700	61,0
кольза – ріпак ярий	249	102,9	249	128,4	—	—
соя	13244	96,0	12657	91,7	587	—
картопля	69104	119,6	244	85,0	68860	119,7
овочі відкритого ґрунту (без насінників)	9248	99,8	174	48,2	9074	101,8

За розрахунками, господарствами всіх категорій ярі культури посіяно на загальній площі 219,3 тис.га, що на 6,8% менше порівняно з 1 травня 2014р., з них по ярому клину – 219,0 тис.га (на 6,9% менше), по загиблих озимих та багаторічних травах – 0,3 тис.га (у 2,7 раза більше).

Зернові та зернобобові культури (без кукурудзи) по ярому клину посіяно на площі 72,7 тис.га (на 1,9% менше, ніж на початок травня торік), з них ячменю – 40,9 тис.га (на 1,0% менше).

У сільськогосподарських підприємствах (крім малих) збереглося 75,8 тис.га озимих на зерно і зелений корм (включаючи ріпак), посіяних восени 2014р., у т.ч. 55,8 тис.га озимих на зерно. Загибель озимини у зимово-весняний період, у т.ч. озимих на зерно, становила відповідно по 0,7% до площі посіву (торік – відповідно 1,6% та 2,0%).

Під посів ярих культур сільськогосподарськими підприємствами (крім малих), включаючи підживлення озимих, внесено 13,7 тис.т мінеральних добрив на площу 111,1 тис.га та 105,7 тис.т органічних на площу 4,3 тис.га.

Тваринництво. Виробництво основних видів тваринницької продукції за січень–квітень 2015р. характеризується такими даними:

	Усі категорії господарств		Сільсько-господарські підприємства		Господарства населення		Частка господарств населення у загальному виробництві, %	
	2015р.	2015р. у % до 2014р.	2015р.	2015р. у % до 2014р.	2015р.	2015р. у % до 2014р.	2015р.	2014р.
М'ясо (реалізація худоби та птиці на забій у живій вазі), тис.т	31,2	90,7	6,9	89,6	24,3	91,0	77,9	77,6
Молоко, тис.т	119,2	100,4	20,6	113,8	98,6	98,0	82,7	84,8
Яйця, млн.шт.	170,4	114,3	69,7	134,3	100,7	103,6	59,1	65,2

У господарствах усіх категорій порівняно з січнем–квітнем 2014р. загальні обсяги виробництва м'яса (реалізації худоби та птиці на забій у живій вазі) зменшено на 9,3%, у т.ч. у сільськогосподарських підприємствах – на 10,4%, у господарствах населення – на 9,0%.

В аграрних підприємствах (крім малих) загальні обсяги виробництва м'яса збільшено лише у Рокитнівському (в 1,8 раза), Здолбунівському (на 44,4%), Березнівському (на 19,0%) та Острозькому (на 0,4%) районах. Найсуттєвіше зменшення обсягів виробництва м'яса відбулося в аграрних підприємствах Костопільського (на 68,5%), Сарненського (на 63,0%) та Гощанського (на 50,3%) районів.

У структурі реалізації худоби та птиці на забій сільськогосподарськими підприємствами (крім малих) частка птиці всіх видів становила 66,1% (у січні–квітні 2014р. – 64,8%), у т.ч. бройлерів – 100,0% (на рівні січня–квітня 2014р.); свиней – 20,3% (20,0%), великої рогатої худоби – 13,6% (15,2%).

Сільськогосподарськими підприємствами (крім малих) у січні–квітні 2015р. порівняно з відповідним періодом минулого року скорочено обсяг вирощування худоби та птиці на 7,0%, у т.ч. птиці – на 8,9%, великої рогатої худоби – на 2,3%, свиней – на 1,4%. Середньодобові прирости великої рогатої худоби на вирощуванні, відгодівлі та нагулі збільшилися на 2,9%, свиней – на 4,3% і відповідно становили 466 г та 390 г.

В аграрних підприємствах відношення загального обсягу вирощування худоби та птиці до реалізації тварин на забій становило 114,0% (у січні–квітні 2014р. – 110,0%).

У січні–квітні п.р. порівняно з відповідним періодом 2014р. загальне виробництво молока збільшилося на 0,4%, у т.ч. у сільськогосподарських підприємствах – на 13,8%, у господарствах населення – зменшилося на 2,0%.

Обсяги виробництва молока порівняно з січнем–квітнем 2014р. найсуттєвіше збільшилися у сільськогосподарських підприємствах (крім малих) Радивилівського (в 1,7 раза), Костопільського (на 21,8%), Гощанського (на 20,6%) та Млинівського (на 20,2%) районів.

Середній надій молока від однієї корови в аграрних підприємствах збільшився на 154 кг, або на 11,0%, і становив 1553 кг. Найвищі надої молока на одну корову спостерігалися у господарствах Радивилівського (2292 кг), Гощанського (2192 кг), Млинівського (1751 кг) та Острозького (1586 кг) районів. Водночас, у Володимирецькому районі цей показник становив лише 375 кг, Березнівському – 417 кг.

Виробництвом яєць у січні–квітні 2015р. займалися сільськогосподарські підприємства 3 районів. Порівняно з відповідним періодом минулого року їх виробництво зросло на 34,3% (при збільшенні виходу яєць від однієї курки-несучки з 98 до 107 яєць, або на 9,2%).

За розрахунками, на 1 травня 2015р. чисельність поголів'я худоби та птиці характеризується такими даними:

	Усі категорії господарств		Сільськогосподарські підприємства		Господарства населення	
	2015р.	2015р. у % до 2014р.	2015р.	2015р. у % до 2014р.	2015р.	2015р. у % до 2014р.
Велика рогата худоба	179,4	85,4	34,0	92,6	145,4	83,9
у т.ч. корови	104,5	90,3	14,6	97,3	89,9	89,3
Свині	292,5	91,5	29,7	118,3	262,8	89,2
Вівці та кози	21,8	99,1	1,5	78,9	20,3	101,0
Птиця	5779,6	111,2	1498,6	117,2	4281,0	109,2

У сільськогосподарських підприємствах (крім малих) спостерігалось збільшення великої рогатої худоби, у т.ч. корів, у Млинівському (на 14,4% та 7,6% відповідно) та Радивилівському (на 0,2% та 53,7% відповідно) районах, свиней – у Рівненському (у 2,0 раза), Володимирецькому (на 32,9%), Костопільському (на 17,1%), Дубенському (на 9,8%) та Млинівському (на 1,2%) районах.

Найбільше скорочення поголів'я великої рогатої худоби зафіксовано в Рокитнівському (на 45,9%) та Володимирецькому (на 23,0%) районах, свиней – у Березнівському (на 47,3%) та Сарненському (на 30,9%) районах.

На початок травня 2015р. населенням утримувалося 81,0% загально-го поголів'я великої рогатої худоби (торік – 82,5%), у т.ч. корів – 86,0% (87,0%), свиней – 89,8% (92,1%), овець і кіз – 93,1% (91,4%), птиці – 74,1% (75,4%).

В аграрних підприємствах (крім малих), що займалися тваринництвом, станом на 1 травня п.р. було в наявності кормів усіх видів 40,2 тис.т корм.од, що на 43,8% більше, ніж на 1 травня 2014р., у т.ч. концентрованих кормів – 20,7 тис.т корм.од (на 41,2% більше). У розрахунку

на одну умовну голову великої худоби припадало по 6,1 ц корм.од кормів усіх видів, у т.ч. концентрованих – по 3,2 ц корм.од (торік – відповідно 4,5 ц корм.од та 2,4 ц корм.од).

Реалізація сільськогосподарської продукції. Загальний обсяг реалізованої аграрними підприємствами власно виробленої продукції за січень–квітень 2015р. порівняно з січнем–квітнем 2014р. зменшився на 20,8%, у т.ч. продукції рослинництва – на 40,6%, тваринництва – збільшився на 16,3%.

Середні ціни продажу аграрної продукції сільськогосподарськими підприємствами (крім малих) за всіма напрямками реалізації проти січня–квітня 2014р. збільшилися в 1,7 раза, у т.ч. продукції рослинництва – у 2,0 раза, тваринництва – на 32,4%.

Обсяги та ціни реалізації сільськогосподарськими підприємствами (крім малих) основних видів аграрної продукції за січень–квітень 2015р. характеризуються такими даними:

	Обсяг реалізованої продукції		Середня ціна реалізації			
	т	у % до січня–квітня 2014р.	грн. за т (тис.шт)	у % до січня–квітня 2014р.	ДОВІДКОВО: квітень 2015р.	
					грн. за т (тис.шт.)	у % до березня 2015р.
Зернові культури	68654	35,5	2726,4	200,9	2998,5	101,2
у тому числі						
пшениця	31017	182,7	3025,4	166,5	3204,6	101,0
жито	418	30,8	1784,2	146,8	2342,7	129,0
ячмінь	8085	89,1	2696,6	175,0	2806,7	105,2
кукурудза	27361	16,8	2315,5	179,7	2730,3	98,4
Насіння соняшнику	3534	238,0	7890,2	253,9	... ¹	... ¹
Соя	17620	219,7	8184,4	193,2	9961,1	118,2
Картопля	321	86,0	1628,3	76,3	2554,9	143,5
Овочі	1409	57,1	11687,4	239,4	18520,6	154,4
у т.ч. овочі закритого ґрунту	... ¹	... ¹	... ¹	... ¹	... ¹	... ¹
Худоба та птиця (у живій вазі)	7041	111,3	15770,2	131,8	17990,4	118,9
у тому числі						
велика рогата худоба	1031	92,1	19331,4	181,8	19883,3	97,6
свині	1323	77,0	21254,0	150,7	24988,2	115,4
птиця	4672	134,4	13457,6	118,6	15425,9	128,6
Молоко	19939	114,1	4157,1	112,4	4392,5	99,6
Яйця, тис.шт.	69002	135,7	931,3	173,8	875,6	97,2

¹ Інформація конфіденційна відповідно до Закону України «Про державну статистику».

Порівняно з січнем–квітнем 2014р. загальні обсяги продажу худоби та птиці збільшили аграрні підприємства Радивилівського (у 2,0 раза), Здолбунівського (на 47,1%), Острозького (на 4,8%), Сарненського (на 3,6%) та Березнівського (на 0,8%) районів. Продаж великої рогатої худоби збільшено у Здолбунівському (у 2,9 раза) та Млинівському (в 1,6 раза) районах; свиней – в Острозькому районі (у 9,0 раза).

Продаж молока збільшили аграрні підприємства Млинівського (на 45,4%), Гощанського (на 18,8%) та Здолбунівського (на 3,9%) районів.

За угодами оренди земельних та майнових паїв сільськогосподарськими підприємствами селянам було видано 3366 т зерна та 0,5 т м'яса.

Сільськогосподарськими підприємствами (крім малих) за січень–квітень 2015р. отримано дотацій та компенсацій для підтримки тваринництва за рахунок коштів податку на додану вартість на суму 143,7 тис.грн., у т.ч. за реалізовану худобу – 5,6 тис.грн., за молоко – 138,1 тис.грн.

Наявність зерна та насіння соняшнику. На 1 травня 2015р. в сільськогосподарських підприємствах (крім малих) та підприємствах, що здійснюють зберігання, переробку зернових культур, було в наявності 158,5 тис.т зерна (на 27,0% більше проти 1 травня 2014р.), у т.ч. 91,7 тис.т пшениці, 54,6 тис.т кукурудзи, 5,4 тис.т ячменю, 2,3 тис.т жита. Безпосередньо у сільськогосподарських підприємствах зберігалось 71,6 тис.т зерна, у т.ч. 40,8 тис.т кукурудзи, 22,4 тис.т пшениці, 3,8 тис.т ячменю, 0,7 тис.т жита.

Запаси насіння соняшнику становили 101 т, із них безпосередньо в аграрних підприємствах (крім малих) зберігалось 3 т, у підприємствах, що здійснюють його переробку та зберігання – 98 т.

БУДІВНИЦТВО

За січень–квітень 2015р. будівельними підприємствами області виконано робіт у фактичних цінах на суму 142,7 млн.грн. Порівняно з січнем–квітнем 2014р. обсяги будівництва зменшилися на 5,5%.

Обсяги виконаних будівельних робіт за видами будівельної продукції

	Виконано будівельних робіт за січень–квітень 2015р.		
	тис.грн.	у % до загального обсягу	у % до січня–квітня 2014р.
Будівництво	142651	100,0	94,5
Будівлі	77958	54,6	98,9
житлові	16622	11,6	106,2
нежитлові	61336	43,0	96,9
Інженерні споруди	64693	45,4	89,6

Серед видів будівельної продукції переважають обсяги виконаних будівельних робіт з будівництва будівель – 54,6%.

Нове будівництво, реконструкція та технічне переозброєння склали 63,7% загального обсягу будівельних робіт, капітальний і поточний ремонти – 19,7% та 16,6% відповідно.

Примітка. Можливі уточнення даних у наступних статистичних виданнях.

Обсяги виконаних будівельних робіт по містах та районах

	Виконано будівельних робіт за січень–квітень 2015р.	
	тис.грн.	у % до загального обсягу
Рівненська область	142651	100,0
м.Рівне	90231	63,3
м.Дубно	257	0,2
м.Кузнецовськ	24734	17,3
м.Острог	421	0,3
райони		
Березнівський	... ¹	... ¹
Володимирецький	2555	1,8
Гощанський	... ¹	... ¹
Демидівський	—	—
Дубенський	331	0,2
Дубровицький	163	0,1
Зарічненський	263	0,2
Здолбунівський	4305	3,0
Корецький	—	—
Костопільський	879	0,6
Млинівський	—	—
Острозький	18	0,0
Радивилівський	... ¹	... ¹
Рівненський	12399	8,7
Рокитнівський	43	0,0
Сарненський	2662	1,9

¹ Інформація конфіденційна відповідно до Закону України «Про державну статистику».

За січень–березень 2015р. прийнято в експлуатацію 58,5 тис.м² загальної площі житла, що на 16,4% менше, ніж за січень–березень 2014р.

Значну частину житла (71,0% загального обсягу) прийнято в експлуатацію в одноквартирних будинках.

Обсяги прийнятого житла по містах та районах характеризуються такими даними:

	Усього		У тому числі			
			у міських поселеннях		у сільській місцевості	
	м ² загальної площі	у % до січня– березня 2014р.	м ² загальної площі	у % до січня– березня 2014р.	м ² загальної площі	у % до січня– березня 2014р.
Рівненська область	58522	83,6	34807	84,7	23715	81,9
м.Рівне	23658	79,1	23658	79,1	–	–
м.Дубно	335	34,1	335	34,1	–	–
м.Кузнецовськ	–	–	–	–	–	–
м.Острог	717	290,3	717	290,3	–	–
райони						
Березнівський	3172	83,6	704	81,8	2468	84,2
Володимирецький	4641	77,4	1327	98,0	3314	71,3
Гошанський	544	438,7	261	210,5	283	–
Демидівський	473	229,6	317	–	156	75,7
Дубенський	1290	144,0	157	70,1	1133	168,6
Дубровицький	849	76,6	–	–	849	136,5
Зарічненський	194	12,8	106	14,9	88	10,9
Здолбунівський	256	28,1	–	–	256	39,6
Корецький	–	–	–	–	–	–
Костопільський	3953	251,0	3152	364,0	801	113,0
Млинівський	678	45,6	178	24,2	500	66,5
Острозький	–	–	–	–	–	–
Радивилівський	490	55,9	269	55,6	221	56,4
Рівненський	7597	62,1	168	52,3	7429	62,3
Рокитнівський	2763	185,4	579	159,9	2184	193,6
Сарненський	6912	125,7	2879	102,5	4033	149,8

У міських поселеннях прийнято в експлуатацію 34,8 тис.м² загальної площі житла (59,5% загального обсягу), у сільській місцевості – 23,7 тис.м² (40,5%).

У м.Рівне та Рівненському районі збудовано 53,4% загального обсягу житла, ще 36,6% – у Березнівському, Володимирецькому, Костопільському, Рокитнівському та Сарненському районах.

За рахунок коштів державного бюджету прийняття в експлуатацію житла не відбувалося.

За січень–березень 2015р. прийнято в експлуатацію 561 квартиру. Середній розмір квартири становить 103,9 м² загальної площі, при цьому у сільській місцевості – 138,7 м², у міських поселеннях – 88,6 м² загальної площі.

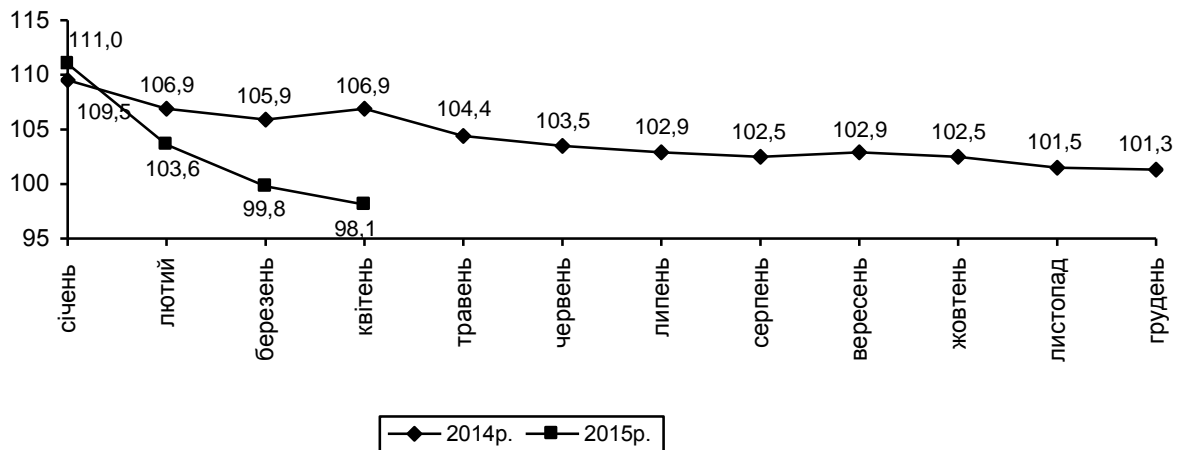
Крім того, в області зведені дачні та садові будинки загальною площею 1,2 тис.м², що у 4,0 раза більше, ніж у січні–березні 2014р.

За I квартал 2015 завершено реконструкцію й прийнято в експлуатацію ряд виробничих об'єктів і потужностей, серед яких місцеві водопровідні мережі протяжністю 4,03 км, будівлі для зберігання зерна на 14,0 тис.т, торгові центри, магазини торговою площею 1,8 тис.м² та інші.

ТРАНСПОРТ І ЗВ'ЯЗОК

У січні–квітні 2015р. підприємствами транспорту виконано **вантажоборот** в обсязі 3,0 млрд.ткм, що становить 98,1% рівня січня–квітня 2014р.

Вантажооборот підприємств транспорту
(наростаючим підсумком у % до відповідного періоду попереднього року)



За січень–квітень 2015р. усіма видами транспорту **перевезено** 3,5 млн.т вантажів, або 88,9% обсягів січня–квітня 2014р.

	Вантажооборот		Перевезено (відправлено) вантажів	
	млн.ткм	у % до січня–квітня 2014р.	тис.т	у % до січня–квітня 2014р.
Транспорт	2977,1	98,1	3514,4	88,9
залізничний ¹	2698,6	99,7	2738,7	89,0
автомобільний ²	278,5	85,2	775,7	88,3
авіаційний	—	—	—	—

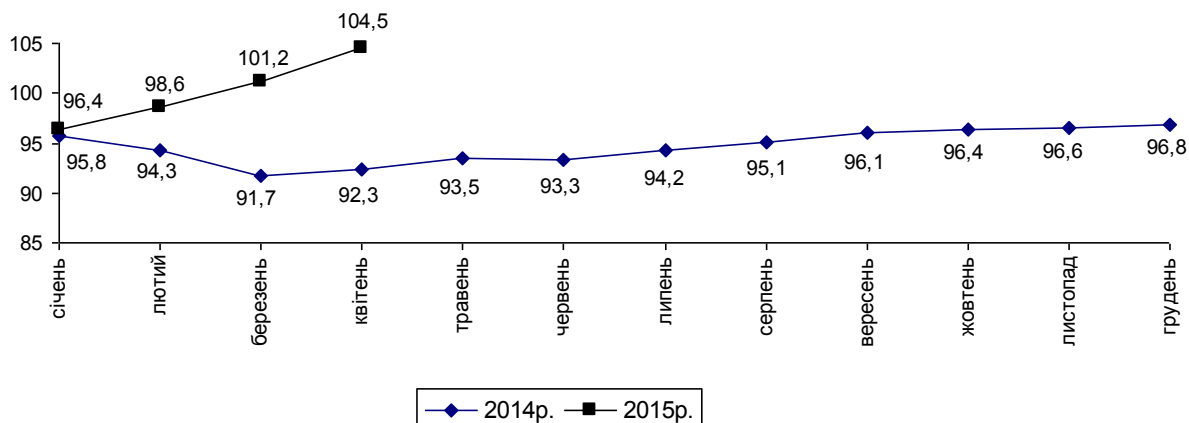
¹ Відправлення вантажів по Відокремленому підрозділу «Рівненська дирекція залізничних перевезень» за даними Державного територіально-галузевого об'єднання «Львівська залізниця».

² З урахуванням вантажних перевезень, виконаних фізичними особами-підприємцями.

Залізничним транспортом відправлено 2,7 млн.т вантажів, що становить 89,0% обсягів січня–квітня 2014р. Відправлення цементу зменшилося на 4,0%, лісових вантажів – на 13,9%, будівельних матеріалів – на 25,3%, кам'яного вугілля – на 36,7%, чорних металів – на 50,0%, нафти і нафтопродуктів – на 62,5%. У той же час відправлення зерна і продуктів перемолу збільшилося в 1,6 раза, брухту чорних металів – на 33,3%, хімічних і мінеральних добрив – на 11,6%.

За січень–квітень 2015р. усіма видами транспорту виконано **пасажи́рооборот** в обсязі 773,2 млн.пас.км, що на 4,5% більше обсягів січня–квітня 2014р.

Пасажирооборот підприємств транспорту
(наростаючим підсумком у % до відповідного періоду попереднього року)



Послугами **пасажи́рського транспорту** за січень–квітень 2015р. скористалися 46,2 млн. пасажирів, що на 9,2% більше, ніж за січень–квітень 2014р.

	Пасажирооборот		Перевезено (відправлено) пасажирів	
	млн.пас.км	у % до січня–квітня 2014р.	тис.	у % до січня–квітня 2014р.
Транспорт	773,2	104,5	46246,1	109,2
залізничний ¹	364,4	115,1	3559,6	103,9
автомобільний ²	365,4	91,3	32094,1	96,3
тролейбусний	43,4	188,8	10592,4	188,8
авіаційний	—	—	—	—

¹ Відправлення пасажирів по Відокремленому підрозділу «Рівненська дирекція залізничних перевезень» за даними Державного територіально-галузевого об'єднання «Львівська залізниця».

² З урахуванням пасажирських перевезень, виконаних фізичними особами-підприємцями.

Підприємствами пошти та зв'язку за січень–березень 2015р. від надання послуг отримано доходу на загальну суму 196,8 млн.грн., що на 30,4% більше, ніж за січень–березень 2014р.

Доходи від послуг пошти та зв'язку, наданих населенню, зросли на 39,2%, іншим споживачам – на 7,1% і становили відповідно 152,7 млн.грн. та 44,1 млн.грн.

У загальній структурі доходу від надання послуг пошти та зв'язку населенню 79,8% припадало на доходи від мобільного зв'язку, по 7,0% – від надання доступу до мережі «Інтернет» та від телефонного міського зв'язку, 2,4% – від телефонного сільського зв'язку, 1,9% – від поштового зв'язку, 0,8% – від телефонного міжміського (включаючи міжнародний) зв'язку, 0,7% – від кабельного телебачення.

ЗОВНІШНЬОЕКОНОМІЧНА ДІЯЛЬНІСТЬ

Обсяг експорту **товарів та послуг** області за січень–березень 2015р. становив 94,8 млн.дол. США, імпорту – 41,8 млн.дол. Порівняно з січнем–березнем 2014р. експорт та імпорт зменшилися відповідно на 27,4% та 43,7%.

За січень–березень 2015р. обсяги експорту та імпорту **товарів** становили відповідно 89,3 млн.дол. США та 38,6 млн.дол. Порівняно з січнем–березнем 2014р. експорт та імпорт зменшилися відповідно на 22,9% та 45,3%. Позитивне сальдо зовнішньої торгівлі товарами становило 50,7 млн.дол. (за січень–березень 2014р. також позитивне – 45,3 млн.дол.).

Зовнішньоторговельні операції товарами область здійснювала з партнерами 101 країни світу.

Інформацію щодо зовнішньої торгівлі товарами з найбільшими торговими партнерами за січень–березень 2015р. наведено в таблиці.

	Експорт			Імпорт		
	тис.дол. США	у % до січня– березня 2014р.	у % до загального обсягу	тис.дол. США	у % до січня– березня 2014р.	у % до загального обсягу
Усього	89289,5	77,1	100,0	38630,9	54,7	100,0
у тому числі						
Бельгія	7669,3	180,7	8,6	519,0	125,1	1,3
Білорусь	1798,3	34,9	2,0	4382,2	27,2	11,3
Іспанія	1061,3	60,8	1,2	839,1	62,9	2,2
Італія	4891,8	115,8	5,5	1273,4	19,3	3,3
Кенія	9144,3	180,7	10,2	–	–	–
Китай	148,3	57,7	0,2	2666,2	95,0	6,9
Литва	3367,3	93,5	3,8	379,3	8,3	1,0
Малайзія	1732,0	29,4	1,9	168,9	58,5	0,4
Німеччина	8710,8	123,8	9,8	5366,0	92,0	13,9
Норвегія	9,6	38,2	0,0	841,6	200,4	2,2
Польща	10154,0	84,6	11,4	8013,4	110,2	20,7
Російська Федерація	8028,8	41,9	9,0	4719,1	79,4	12,2
Румунія	6660,4	118,2	7,5	251,5	34,6	0,7
США	522,6	40,1	0,6	879,1	35,5	2,3
Туреччина	7124,0	218,8	8,0	237,0	44,4	0,6
Фінляндія	124,2	102,2	0,1	867,9	84,8	2,2
Довідково:						
Усього по країнах ЄС	51979,1	93,3	58,2	21702,5	57,5	56,2

У січні–березні 2015р. до країн Європейського Союзу експортовано 58,2% товарів від загального обсягу експорту, до інших країн – 41,8% (у січні–березні 2014р. – відповідно 48,1% та 51,9%).

Найвагоміші експортні поставки товарів серед країн-членів ЄС здійснювалися до Польщі, Німеччини, Бельгії, Румунії, Італії.

Серед інших країн світу найбільше експортувалися товари до Кенії, Російської Федерації та Туреччини.

Зокрема, у січні–березні 2015р. у загальному обсязі експорту найбільші поставки здійснювалися до Польщі – 11,4%, Кенії – 10,2%, Німеччини – 9,8%, Російської Федерації – 9,0%, Бельгії – 8,6%, Туреччини – 8,0%, Румунії – 7,5%, Італії – 5,5%.

Порівняно з січнем–березнем 2014р. експорт товарів збільшився до Туреччини у 2,2 раза, Бельгії та Кенії – в 1,8 раза (за рахунок добрив). Одночасно скоротився експорт до Російської Федерації на 58,1%, Польщі – на 15,4%.

Основу товарної структури експорту області складали продукція хімічної та пов'язаних з нею галузей промисловості, деревина і вироби з деревини.

У січні–березні 2015р. імпорт з країн Європейського Союзу становив 56,2% товарів від загального обсягу імпорту, з інших країн – 43,8% (у січні–березні 2014р. – відповідно 53,6% та 46,4%) .

Найвагоміші імпортні поставки товарів серед країн-членів ЄС здійснювалися з Польщі, Німеччини.

Серед інших країн світу найбільші імпортні поставки товарів спостерігалися із Російської Федерації, Білорусі та Китаю.

У загальному обсязі імпорту області найсуттєвіші надходження у січні–березні 2015р. здійснювалися з Польщі – 20,7%, Німеччини – 13,9%, Російської Федерації – 12,2%, Білорусі – 11,3%, Китаю – 6,9%.

Порівняно з січнем–березнем 2014р. збільшились імпортні поставки з Польщі на 10,2% (за рахунок пластмас, полімерних матеріалів; паперу і картону). Одночасно зменшилися поставки з Білорусі на 72,8%, Російської Федерації – на 20,6%, Німеччини – на 8,0%.

Основу товарної структури імпорту області складали полімерні матеріали, пластмаси та вироби з них, машини, обладнання та механізми; електротехнічне обладнання.

Інформацію щодо найважливіших товарних груп у структурі зовнішньої торгівлі області за січень–березень 2015р. наведено в таблиці.

Код і назва товарів згідно з УКТЗЕД	Експорт			Імпорт		
	тис.дол. США	у % до січня– березня 2014р.	у % до загаль- ного обсягу	тис.дол. США	у % до січня– березня 2014р.	у % до загаль- ного обсягу
Усього	89289,5	77,1	100,0	38630,9	54,7	100,0
у тому числі						
V. Мінеральні продукти	3959,7	38,5	4,4	3425,3	17,6	8,9
з них						
27 палива мінеральні; нафта і продукти її перегонки	23,6	170,9	0,0	1920,2	10,7	5,0
VI. Продукція хіміч- ної та пов'язаних з нею галузей промис- ловості	28066,5	93,6	31,4	4322,6	187,4	11,2
VII. Полімерні мате- ріали, пластмаси та вироби з них	424,8	89,3	0,5	6766,9	78,5	17,5
з них						
39 пластмаси, полімерні матеріали	404,5	88,6	0,5	6026,0	76,6	15,6
IX. Деревина і вироби з деревини	21213,0	66,8	23,8	669,1	44,4	1,7
XVI. Машини, облад- нання та механізми; електротехнічне обладнання	2775,9	81,6	3,1	4567,2	44,7	11,8
з них						
84 реактори ядерні, котли, машини	1905,6	91,7	2,1	3901,0	45,7	10,1

За січень–березень 2015р. загальні обсяги експорту-імпорту **послуг** становили 5,5 млн.дол. США та 3,2 млн.дол., по відношенню до січня–березня 2014р. вони склали 37,3% та 85,8% відповідно. Позитивне сальдо становило 2,3 млн.дол. (за січень–березень 2014р. також позитивне – 11,0 млн.дол.).

На формування позитивного сальдо найбільше вплинули окремі види послуг: послуги з переробки матеріальних ресурсів (3,3 млн.дол.) та транспортні послуги (0,2 млн.дол.).

Зовнішньоторговельні операції послугами область здійснювала з партнерами 57 країн світу.

Інформацію щодо зовнішньої торгівлі послугами з найбільшими торговими партнерами наведено в таблиці.

	Експорт		Імпорт	
	тис.дол. США	у % до січня– березня 2014р.	тис.дол. США	у % до січня– березня 2014р.
Усього	5495,5	37,3	3175,0	85,8
у тому числі				
Австрія	30,2	241,3	42,4	309,3
Білорусь	31,0	52,0	23,3	32,1
Велика Британія	274,5	76,4	14,9	55,1
Іспанія	0,3	40,8	47,8	156,3
Італія	309,4	60,8	388,1	68,4
Канада	2515,0	49,7	–	–
Кіпр	0,9	0,8	241,6	652,9
Латвія	50,3	115,9	49,5	9705,9
Литва	36,2	114,3	25,0	509,0
Нідерланди	52,4	120,4	57,7	69,7
Німеччина	574,1	86,7	538,4	109,8
Польща	285,9	141,6	406,9	67,3
Португалія	628,6	91,6	–	–
Російська Федерація	190,5	3,2	742,3	204,9
Словаччина	39,6	26,5	10,4	121,1
Словенія	0,0	11,1	98,2	57,7
США	1,9	18,0	50,3	251,5
Угорщина	4,1	18,5	246,7	71,4
Франція	115,6	48,4	112,4	102,3
Швейцарія	264,1	83,6	23,2	71,2
<u>Довідково:</u>				
Усього по країнах ЄС	2453,9	78,0	2303,9	76,8

До країн Європейського Союзу експортовано 44,7% послуг від загального обсягу експорту, до інших країн – 55,3% (у січні–березні 2014р. – відповідно 21,3% та 78,7%).

Найвагоміші експортні поставки послуг серед країн-членів ЄС здійснювалися до Португалії (11,4%), Німеччини (10,4%), Італії (5,6%) та Великої Британії (5,0%).

Серед інших країн світу найбільше послуг було надано Канаді (45,8%), Швейцарії (4,8%) та Російській Федерації (3,5%).

Серед країн-партнерів відбулося зростання експорту послуг до Австрії у 2,4 раза, Польщі – на 41,6%, Нідерландів – на 20,4%, Латвії – на 15,9% та Литви – на 14,3%.

Найсуттєвіше зменшення експорту відбулося в обсягах послуг, наданих до Канади – на 50,3%, Італії – на 39,2%, Великої Британії – на 23,6%, Швейцарії – на 16,4%, Німеччини – на 13,3% та Португалії – на 8,4%.

Найбільшу питому вагу в загальному обсязі експорту області склали послуги з переробки матеріальних ресурсів (65,3%) та транспортні послуги (28,9%).

Порівняно з січнем–березнем 2014р. зменшилися обсяги наданих транспортних послуг (на 78,4%), послуг з будівництва (на 66,6%), послуг, пов'язаних з подорожами (на 48,4%), та послуг з переробки матеріальних ресурсів (на 43,1%).

Імпорт з країн Європейського Союзу становив 72,6% від загального обсягу імпорту, з інших країн – 27,4% (за січень–березень 2014р. – 62,2% та 37,8% відповідно).

Серед країн ЄС найвагоміші імпортні надходження послуг здійснювалися з Німеччини (17,0%), Польщі (12,8%), Італії (12,2%), Угорщини (7,8%) та Кіпру (7,6%).

Серед інших країн світу у загальному обсязі імпорту найбільше переважали послуги, одержані від Російської Федерації – 23,4%, США – 1,6%, Туреччини – 0,9% та Білорусі – 0,7%.

Найбільші зростання спостерігалися в обсягах імпорту послуг, одержаних від Кіпру – у 6,5 раза, Австрії – у 3,1 раза, США – у 2,5 раза, Російської Федерації – у 2,0 раза, Іспанії – в 1,6 раза. При цьому зменшились у січні–березні 2015р. обсяги імпорту послуг із Словенії на 42,3%, Польщі – на 32,7%, Італії – на 31,6%, Нідерландів – на 30,3% та Угорщини – на 28,6%.

Найбільшу питому вагу в загальному обсязі імпорту послуг складали транспортні послуги (43,7%), послуги, пов'язані з подорожами (15,4%), ділові послуги (12,2%), послуги з ремонту та технічного обслуговування (9,4%) та послуги з переробки матеріальних ресурсів (7,9%).

Імпорт послуг зменшився порівняно з січнем–березнем 2014р. за рахунок зменшення обсягів послуг, пов'язаних з подорожами на 49,0%, фінансовою діяльністю – на 32,6%, діловими послугами – на 30,4%, послугами з ремонту та технічного обслуговування – на 25,7%. При цьому збільшились обсяги імпорту послуг, пов'язаних із транспортними послугами, на 22,9%.

Інформацію щодо основних видів послуг у структурі зовнішньої торгівлі послугами області за січень–березень 2015р. наведено у таблиці.

Вид послуг	Експорт			Імпорт		
	тис.дол. США	у % до січня– березня 2014р.	у % до загального обсягу	тис.дол. США	у % до січня– березня 2014р.	у % до загального обсягу
Усього	5495,5	37,3	100,0	3175,0	85,8	100,0
у тому числі						
послуги з переробки						
матеріальних						
ресурсів	3590,4	56,9	65,3	249,6	–	7,9
послуги з ремонту						
та технічного						
обслуговування, що						
не віднесені до інших						
категорій	–	–	–	297,4	74,3	9,4
транспортні послуги	1585,6	21,6	28,9	1388,9	122,9	43,7
послуги, пов'язані з						
подорожами	31,9	51,6	0,6	489,2	51,0	15,4
послуги з						
будівництва	39,4	33,4	0,7	–	–	–
послуги, пов'язані						
з фінансовою						
діяльністю	–	–	–	220,8	67,4	7,0
послуги у сфері						
телекомунікації,						
комп'ютерні та						
інформаційні послуги	16,4	34,2	0,3	69,6	30,7	2,2
ділові послуги	215,5	26,4	3,9	386,4	69,6	12,2

Обсяг унесених прямих іноземних інвестицій¹ (акціонерного капіталу) з початку інвестування в економіку області на 01.04.2015 становив 237,8 млн.дол. США, у т.ч. з країн ЄС унесено 216,3 млн.дол. інвестицій (90,9% загального обсягу акціонерного капіталу), з інших країн світу – 21,5 млн.дол. (9,1%). Прямі інвестиції у розрахунку на одну особу населення склали 205,2 дол.

У січні–березні 2015р. в економіку області іноземними інвесторами вкладено 1,9 млн.дол. США прямих інвестицій (акціонерного капіталу). Зменшення капіталу за цей період становить 27,3 млн.дол. (у т.ч. за рахунок курсової різниці – 26,6 млн.дол.)

¹ Дані про прямі інвестиції в область є попередніми і можуть уточнюватись у наступних виданнях.

Інвестиції надійшли з 36 країн світу. При цьому на 5 з них припадає 83,5% їх загального обсягу. До п'ятірки найактивніших країн-інвесторів входять: Німеччина – 59,4 млн.дол., Велика Британія – 51,5 млн.дол., Нідерланди – 29,8 млн.дол., Кіпр – 28,5 млн.дол. та Італія – 27,6 млн.дол.

Слід зазначити, що найбільш інвестиційно привабливими для нерезидентів є підприємства промисловості, в які вкладено 108,0 млн.дол. іноземних інвестицій (акціонерного капіталу). Значні обсяги інвестицій внесено нерезидентами у підприємства оптової та роздрібної торгівлі; ремонту автотранспортних засобів і мотоциклів – 45,4 млн.дол., транспорту, складського господарства, поштової та кур'єрської діяльності – 31,0 млн.дол., будівельні – 28,7 млн.дол. та підприємства сільського господарства, лісового господарства та рибного господарства – 19,1 млн.дол.

Про наявність прямих іноземних інвестицій (акціонерного капіталу) звітувало 221 підприємство області. За обсягами залучених прямих іноземних інвестицій провідні місця продовжують утримувати м.Рівне – 129,2 млн.дол. та Рівненський район – 60,5 млн.дол., куди спрямовано 79,8% обсягу прямих іноземних інвестицій регіону.

Заборгованість підприємств за кредитами та позиками, торговими кредитами та іншими зобов'язаннями (борговими інструментами), отриманими від прямих інвесторів, на 01.04.2015 становила 74,7 млн.дол. Найбільше їх надійшло з Німеччини та Швейцарії.

Загальний обсяг прямих іноземних інвестицій (акціонерного капіталу та боргових інструментів) на 01.04.2015 становив 312,6 млн.дол. США.

НАУКОВА ТА НАУКОВО-ТЕХНІЧНА ДІЯЛЬНІСТЬ

У 2014р. виконанням наукових та науково-технічних робіт в області займалося 13 підприємств та організацій. З них 38,5% здійснювали діяльність у галузі природничих наук, по 15,4% – технічних та гуманітарних, решта – у сфері суспільних та інших наук. Понад 69% наукових організацій зосереджено у м.Рівне.

За 2014р. на виконання наукових та науково-технічних робіт власними силами організацій та підприємств області витрачено 12256,8 тис.грн., у т.ч. 8380,5 тис.грн. – за рахунок держбюджету. Частка бюджетного фінансування у загальному обсязі внутрішніх витрат зросла порівняно з 2013р. на 5,2 в.п. Найбільше бюджетних коштів надійшло у природничу галузь науки (82,0%).

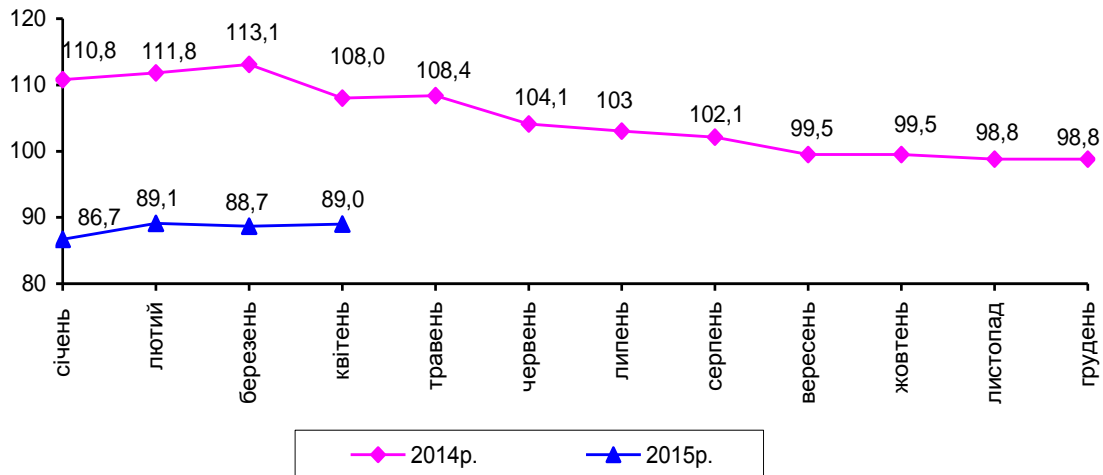
У 2014р. загальний обсяг наукових та науково-технічних робіт, виконаних власними силами організацій, зменшився у порівнянні з 2013р. на 17,9% і становив 11747,8 тис.грн. Майже половину зазначеного обсягу виконано у Рівненському районі, 42,4% – в обласному центрі, решта – у м.Острог та Сарненському районі. При цьому обсяг виконаних фундаментальних досліджень порівняно з 2013р. збільшився на 16,1% і становив 2019,3 тис.грн., проте обсяги науково-технічних розробок, науково-технічних послуг та прикладних досліджень зменшилися відповідно на 68,2%, 18,3% та 8,6.

Загальна чисельність працівників у зазначених організаціях становила 234 особи (без урахування сумісників), що на 8,9% менше, ніж у 2013р. З них 130 дослідників, 42 техніки, 24 особи допоміжного персоналу. Кількість фахівців з науковим ступенем, які виконували дослідження й розробки, склала 32 особи (5 докторів і 27 кандидатів наук). З них 65,6% працювало у галузевих науково-дослідних організаціях, 34,4% – у наукових частинах і лабораторіях вищих навчальних закладів. У заводському секторі науки фахівці вищої кваліфікації участі в дослідженнях та розробках не брали.

ВНУТРІШНЯ ТОРГІВЛЯ

Оборот роздрібної торгівлі¹ за січень–квітень 2015р. становив 7329,1 млн.грн., що на 11,0% менше обсягу січня–квітня 2014р. У структурі обороту роздрібної торгівлі на організовані та неформальні ринки припадало 39,0%.

Зміни обсягів обороту роздрібної торгівлі
(наростаючим підсумком у % до відповідного періоду попереднього року)



Обсяг роздрібного товарообороту підприємств, які здійснюють діяльність із роздрібною торгівлю, за січень–квітень 2015р. склав 3035,4 млн.грн. і в порівнянних цінах зменшився проти січня–квітня 2014р. на 10,9%.

Обсяг роздрібного товарообороту за квітень 2015р. становив 795,0 млн.грн. і в порівнянних цінах проти квітня 2014р. зменшився на 8,8%, проти березня 2015р. – на 0,5%.

Через мережу автозаправних станцій, що налічує 180 од, у квітні 2015р. було продано в роздріб світлих нафтопродуктів, газу стисненого та скрапленого для автомобілів на 256,0 млн.грн., із них газойлів (палива дизельного) – на 141,4 млн.грн. (55,2%), бензину моторного – на 96,3 млн.грн. (37,6%), пропану і бутану скраплених – на 16,5 млн.грн. (6,5%), газу скрапленого або у газоподібному стані – на 1,8 млн.грн. (0,7%).

Газойлів (палива дизельного) було реалізовано 5,8 тис.т, що на 20,9% менше, ніж у квітні 2014р., бензину моторного – 3,7 тис.т (на 16,0% менше), пропану і бутану скраплених – 1,0 тис.т (на 43,9% більше), газу скрапленого або у газоподібному стані – 0,1 тис.т (на 46,6% більше).

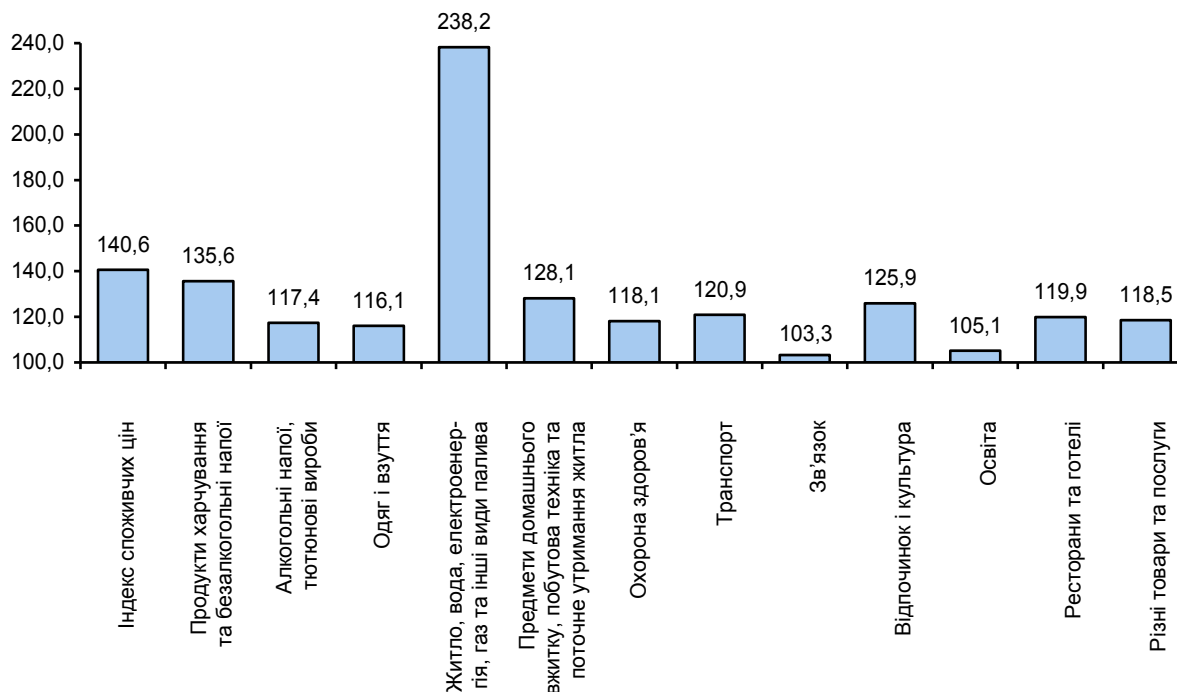
Крім того, обсяг оптового продажу підприємствам, установам, організаціям через мережу АЗС світлих нафтопродуктів, газу скрапленого та стисненого для автомобілів у квітні 2015р. становив 51,5 млн.грн., із них дизельного пального – 32,1 млн.грн. (1,3 тис.т), бензину моторного – 14,1 млн.грн. (0,5 тис.т), газу скрапленого або у газоподібному стані – 3,6 млн.грн. (0,2 тис.т), пропану та бутану скрапленого – 1,7 млн.грн. (0,1 тис.т).

¹ Включає роздрібний товарооборот підприємств, які здійснюють діяльність із роздрібною торгівлю, розрахункові дані щодо обсягів продажу товарів на ринках та фізичними особами-підприємцями.

ЦІНИ І ТАРИФИ

Індекс споживчих цін (ІСЦ) у квітні 2015р. по області становив 115,3%, з початку року – 140,6%, по Україні – відповідно 114,0% та 137,1%.

Індекси споживчих цін у 2015 році
(квітень у % до грудня попереднього року)



На споживчому ринку у квітні п.р. ціни на продукти харчування та безалкогольні напої зросли на 3,7%. Найбільше (на 44,1–14,4%) подорожчали морква, яблука, шоколад, маргарин та інші рослинні жири, буряк, капуста. На 10,1–1,5% зросли ціни на безалкогольні напої, хліб, кондитерські вироби з цукру, макаронні вироби, кондитерські вироби з борошна, соняшникову олію, птицю, кисломолочну продукцію, рибу та продукти з риби, молоко, сметану, сири, рис, масло, яловичину, свинину, сало. Водночас на 9,4–0,7% подешевшали яйця, цукор, продукти переробки зернових.

Ціни на алкогільні напої та тютюнові вироби підвищилися на 2,4%, у т.ч. алкогільні напої – на 3,2%, тютюнові вироби – на 1,9%.

Істотним чинником, що вплинув на загальний показник інфляції у квітні, було суттєве підвищення тарифів на природний газ у 5,5 раза та електроенергію на 33,5%. Це призвело до зростання цін (тарифів) на житло, воду, електроенергію, газ та інші види палива в цілому у 2,3 раза.

Предмети домашнього вжитку, побутова техніка стали дорожчими на 6,3%, у т.ч. килими й інші види покриттів для підлоги – на 9,7%, дома-

шній текстиль – на 7,8%, меблі та предмети обстановки – на 4,2%, побутова техніка – на 0,7%.

Подорожчання у сфері охорони здоров'я на 5,4% спричинено зростанням цін на фармацевтичну продукцію на 6,6%, послуги лікарень – на 4,2%, амбулаторні послуги – на 3,0%.

Зниження цін на транспорт у цілому на 3,1% пов'язано зі здешевленням палива та мастил на 9,1%, автомобілів – на 3,6%. Водночас на 9,8% та 3,9% зросла вартість послуг перевезень автодорожнього і залізничного транспорту.

Ціни у сфері відпочинку та культури зросли на 2,6% в основному через подорожчання газет, книжок та канцелярських товарів на 12,8%, послуг відпочинку та культури – на 1,7% та туристичних послуг – на 1,5%.

Продукти харчування та безалкогольні напої за січень–квітень п.р. подорожчали на 35,6%. При цьому суттєво (на 85,9–75,6%) зросли в ціні фрукти, овочі, рис. Крім того, на 64,2–2,6% стали дорожчими олія соняшникова, шоколад, маргарин та інші рослинні жири, продукти переробки зернових, риба та продукти з риби, цукор, безалкогольні напої, хліб, макаронні вироби, кондитерські вироби з цукру, кондитерські вироби з борошна, яловичина, кисломолочна продукція, сири, молоко, свинина, сметана, м'ясо птиці, сало, масло. Водночас на 6,8% подешевшали в ціні яйця.

Зростання цін на алкогольні напої, тютюнові вироби на 17,4%, обумовлено подорожчанням тютюнових виробів на 18,7%, алкогольних напоїв – на 15,4%.

Зростання цін (тарифів) на житло, воду, електроенергію, газ та інші види палива у 2,4 раза відбулося за рахунок суттєвого підвищення тарифів на природний газ у 5,5 раза та електроенергію на 33,5%. Крім того зросли ціни та тарифи на скраплений газ на 21,6%, утримання та ремонт житла – на 21,3%, каналізацію – на 13,7%, водопостачання – на 4,3%.

Подорожчання у сфері охорони здоров'я на 18,1% спричинено зростанням цін на фармацевтичну продукцію на 23,5%, амбулаторні послуги – на 14,0% та послуги лікарень – на 8,9%.

Предмети домашнього вжитку, побутова техніка стали дорожчими на 28,1%, у т.ч. побутова техніка – на 30,6%, меблі та предмети обстановки – на 29,5%, домашній текстиль – на 26,7%, килими й інші види покриттів для підлоги – на 18,0%.

Підвищення цін на транспорт у цілому на 20,9% пов'язано з подорожчанням автомобілів на 28,5%, палива та мастил – на 23,8%. Крім того, на 15,4% зросла вартість транспортних послуг.

У сфері відпочинку і культури відбулося підвищення цін на 25,9%, що зумовлено зростанням вартості газет, книжок та канцелярських товарів на 38,3%, туристичних послуг – на 28,0%, аудіотехніки, фотоапаратури та обладнання для обробки інформації – на 24,7%, послуг відпочинку та культури – на 19,8%.

Одяг і взуття подорожчали на 16,1%, зокрема взуття – на 19,0%, одяг – на 14,6%.

Подорожчання послуг освіти на 5,1% головним чином спричинено зростанням плати за утримання дітей у дошкільних закладах на 20,4%.

Індекси споживчих цін у 2015р. наведено у таблиці.

	(відсотків)				
	До попереднього місяця			До грудня попереднього року	
	лютий 2015р.	березень 2015р.	квітень 2015р.	квітень 2015р.	квітень 2014р.
Індекс споживчих цін	105,5	111,9	115,3	140,6	106,6
Продукти харчування та безалкогольні напої	106,0	117,8	103,7	135,6	108,0
Продукти харчування	106,0	117,9	103,2	134,9	108,2
Хліб і хлібопродукти	105,2	122,0	105,4	142,6	106,5
Хліб	105,9	120,3	109,2	142,2	101,7
Макаронні вироби	104,0	120,6	107,4	140,8	105,8
М'ясо та м'ясопродукти	99,7	108,4	103,0	113,1	102,2
Риба та продукти з риби	111,9	120,6	104,4	150,8	117,2
Молоко, сир та яйця	101,2	103,7	100,9	107,9	97,2
Молоко	103,3	103,3	104,3	112,1	99,0
Сир і м'який сир (творог)	102,4	104,6	103,5	113,2	102,4
Яйця	97,9	102,1	90,6	93,2	79,8
Олія та жири	106,3	116,4	104,6	132,0	99,7
Масло	102,1	104,5	102,3	108,4	107,0
Олія соняшникова	113,8	130,4	106,5	164,2	97,9
Фрукти	119,2	135,5	99,2	185,9	150,3
Овочі	121,9	123,8	100,1	176,4	142,1
Цукор	110,1	146,8	92,0	149,0	124,0
Безалкогольні напої	105,3	116,6	110,1	143,2	106,2
Алкогільні напої, тютюнові вироби	105,8	104,5	102,4	117,4	104,1
Алкогільні напої	101,8	107,7	103,2	115,4	101,4
Тютюнові вироби	108,3	102,6	101,9	118,7	106,5
Одяг і взуття	106,5	105,6	104,9	116,1	101,8
Одяг	102,1	110,2	105,0	114,6	100,9
Взуття	113,4	99,6	104,7	119,0	103,3
Житло, вода, електроенергія, газ та інші види палива	101,3	101,8	228,0	238,2	101,4
Плата за власне житло (квартирна плата)	100,0	102,2	100,0	102,9	100,0
Утримання та ремонт житла	108,1	109,7	100,7	121,3	107,7
Водопостачання	100,0	100,0	100,0	104,3	100,0
Каналізація	100,0	100,0	100,0	113,7	100,0
Електроенергія	100,0	100,0	133,5	133,5	100,0
Природний газ	100,0	100,0	553,4	553,4	100,0
Гаряча вода, опалення	100,0	100,0	101,2	101,2	100,0

	Продовження				
	До попереднього місяця			До грудня попереднього року	
	лютий 2015р.	березень 2015р.	квітень 2015р.	квітень 2015р.	квітень 2014р.
Предмети домашнього вжитку, побутова техніка та поточне утримання житла	105,7	109,9	106,3	128,1	105,4
Меблі та предмети обстановки, килими та інші види покриттів для підлоги	103,8	110,6	104,9	128,0	107,5
Домашній текстиль	103,6	111,3	107,8	126,7	103,1
Побутова техніка	108,7	114,1	100,7	130,6	105,4
Охорона здоров'я	102,6	106,4	105,4	118,1	106,9
Фармацевтична продукція, медичні товари та обладнання	104,0	108,1	106,4	123,3	113,7
Амбулаторні послуги	101,3	103,6	103,0	114,0	104,2
Транспорт	112,6	110,0	96,9	120,9	121,4
Купівля транспортних засобів	130,1	97,4	100,2	136,1	129,2
Паливо та мастила	118,4	114,5	90,9	123,8	138,1
Транспортні послуги	102,1	103,6	108,8	115,4	104,0
Залізничний					
пасажирський транспорт	101,8	105,4	103,9	109,9	107,2
Автомобільний пасажирський транспорт	102,2	103,4	109,8	116,7	103,7
Зв'язок	100,9	101,1	100,4	103,3	101,0
Відпочинок і культура	113,0	104,1	102,6	125,9	106,4
Аудіотехніка, фотоапаратура та обладнання для обробки інформації	118,1	106,1	96,5	124,7	106,9
Послуги відпочинку та культури	102,2	102,3	101,7	119,8	101,1
Газети, книжки та канцелярські товари	105,8	109,6	112,8	138,3	101,0
Освіта	100,4	100,0	100,6	105,1	103,2
Дошкільна та початкова освіта	100,9	100,0	101,9	120,4	115,1
Середня освіта	100,0	100,0	100,0	100,0	100,0
Вища освіта	100,0	100,0	100,0	100,0	100,0
Ресторани та готелі	102,5	107,4	103,7	119,9	103,0
Різні товари та послуги	103,8	103,8	108,4	118,5	103,1

ДОХОДИ НАСЕЛЕННЯ

За попередніми даними номінальні доходи населення за 2014р. порівняно з 2013р. збільшилися на 5,1%. Наявний дохід, який може бути використаний населенням на придбання товарів та послуг, збільшився на 6,5%, а реальний наявний, визначений з урахуванням цінового фактора, зменшився на 5,5%.

Наявний дохід у розрахунку на одну особу за 2014р. становив 22502,6 грн. і збільшився порівняно з 2013р. на 6,3%.

Витрати населення у 2014р. становили 31433 млн.грн., а приріст заощаджень склав 1987 млн.грн.

Склад доходів та витрат населення за 2014р. характеризується такими даними:

	Млн.грн.	У % до підсумку
Доходи	33420	100,0
Заробітна плата	11153	33,4
Прибуток та змішаний дохід	7446	22,3
Доходи від власності (одержані)	1185	3,5
Соціальні допомоги та інші одержані поточні трансферти	13636	40,8
у т.ч. соціальні допомоги	7831	23,4
Витрати та заощадження	33420	100,0
Придбання товарів та послуг	29204	87,4
Доходи від власності (сплачені)	215	0,6
Поточні податки на доходи, майно та інші сплачені поточні трансферти	2014	6,0
у т.ч. поточні податки на доходи, майно тощо	1448	4,3
Нагромадження нефінансових активів	391	1,2
Приріст фінансових активів	1596	4,8

Середньомісячна номінальна заробітна плата штатного працівника підприємств, установ та організацій¹ (далі – підприємства) у січні–березні 2015р. становила 3101 грн. і зросла порівняно з січнем–березнем 2014р. на 11,3%, або на 315 грн.

До видів економічної діяльності з найвищим рівнем оплати праці в січні–березні 2015р. належали: лісове господарство та лісозаготівлі (4781 грн.), промисловість (4700 грн.), фінансова та страхова діяльність (4417 грн.); серед промислових видів діяльності – підприємства постачання електроенергії, газу, пари та кондиційованого повітря (7971 грн.), виробництва хімічних речовин і хімічної продукції (4839 грн.), добувної промисловості і розроблення кар'єрів (4398 грн.), виробництва електричного устаткування (4049 грн.), виробництва іншої неметалевої мінеральної продукції (4008 грн.).

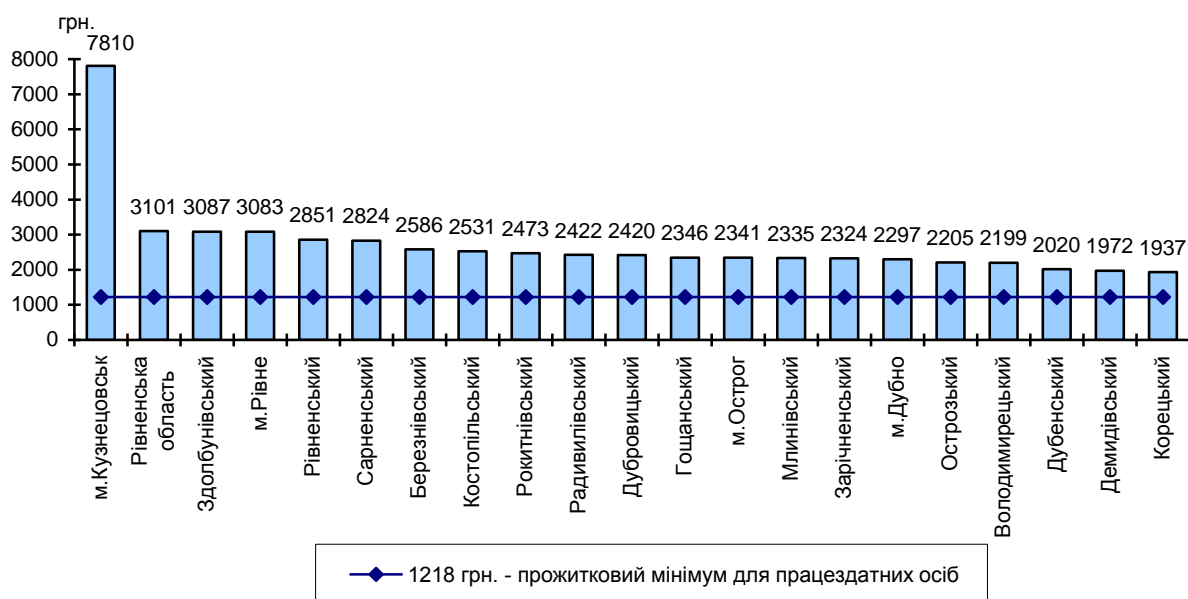
¹ Дані наведено по юридичних особах та відокремлених підрозділах юридичних осіб із кількістю найманих працівників 10 і більше осіб.

Нижчою від середньообласного рівня залишалася заробітна плата працівників соціальної сфери: охорони здоров'я та надання соціальної допомоги (2193 грн.), мистецтва, спорту, розваг та відпочинку (2256 грн.), освіти (2463 грн.).

Найнижча заробітна плата у січні–березні 2015р. зафіксована у працівників поштової та кур'єрської діяльності (1784 грн.), тимчасового розміщування й організації харчування (1797 грн.), сільського господарства (2087 грн.); серед промислових видів діяльності – на підприємствах з виробництва гумових і пластмасових виробів (1799 грн.), виробництва харчових продуктів, напоїв і тютюнових виробів (2023 грн.), текстильного виробництва, виробництва одягу, шкіри, виробів зі шкіри та інших матеріалів (2067 грн.).

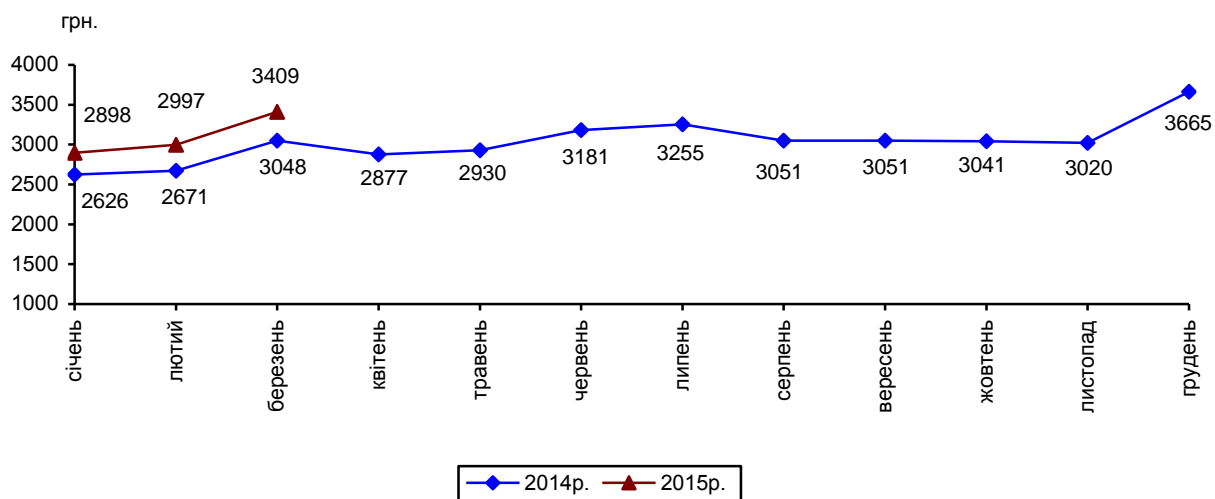
У розрізі міст та районів найвищий рівень заробітної плати у січні–березні 2015р. залишався у м.Кузнецовськ – 7810 грн., який у 2,5 раза перевищував середньообласний рівень. Дещо нижча за середньообласний показник заробітна плата у працівників Здолбунівського району (3087 грн.) та м.Рівне (3083 грн.). Найнижчий рівень оплати праці в Корецькому та Демидівському районах – відповідно 62,5% та 63,6% середньообласного рівня.

Рівень середньомісячної заробітної плати штатних працівників по містах та районах області у січні–березні 2015 року



Середня номінальна заробітна плата штатного працівника підприємств у березні 2015р. становила 3409 грн., що у 2,8 раза вище рівня мінімальної заробітної плати (1218 грн.). Порівняно з лютим 2015р. розмір заробітної плати збільшився на 13,7%, або на 412 грн., а відносно березня 2014р. – на 11,8%, або на 361 грн. Нарахування за одну оплачену годину в березні п.р. збільшилися на 7,5% по відношенню до лютого 2015р. і становили 23,21 грн.

Динаміка середньої заробітної плати



Найбільш відчутне збільшення заробітної плати протягом березня 2015р. відбулося на підприємствах з постачання електроенергії, газу, пари та кондиційованого повітря (на 51,7%), виробництва електричного устаткування (на 37,3%), виробництва автотранспортних засобів, причепів і напівпричепів та інших транспортних засобів (на 35,8%), у сфері діяльності адміністративного та допоміжного обслуговування (на 22,9%), фінансової та страхової діяльності (на 18,6%), лісовому господарстві та лісозаготівлях (на 19,3%), наданні інших видів послуг (на 15,2%).

Поряд з цим зменшилась оплата праці у працівників, зайнятих операціями з нерухомим майном (на 41,1%), у сфері інформації та телекомунікації (на 10,5%), у виробництві хімічних речовин і хімічної продукції (на 4,7%).

Серед регіонів України Рівненщина за розміром заробітної плати у березні 2015р. посідала 9 місце та на 11,8%, або на 454 грн., не досягала середнього рівня заробітної плати по Україні – 3863 грн. Поряд з цим, середня заробітна плата працівників Рівненської області перевищувала оплату праці працівників у сусідніх областях.

Для порівняння: заробітна плата по Україні та сусідніх областях.

	Нараховано в середньому штатному працівнику			
	за березень 2015р., грн.	у % до		за оплачену годину, грн.
		прожиткового мінімуму на одну працездатну особу (1218 грн.)	середнього рівня по економіці України	
Україна	3863	317,2	100,0	25,56
<i>Рівненська</i>	<i>3409</i>	<i>279,9</i>	<i>88,2</i>	<i>23,21</i>
Львівська	3273	268,8	84,7	22,27
Хмельницька	3196	262,4	82,7	21,19
Волинська	2953	242,5	76,4	19,31
Житомирська	2926	240,2	75,7	19,85
Тернопільська	2694	221,2	69,7	18,44

В економіці області продовжує утримуватись високий рівень диференціації розмірів заробітної плати за видами економічної діяльності.

До видів економічної діяльності з найвищим рівнем оплати праці у березні 2015р. належали: лісове господарство та лісозаготівлі (5645 грн.), промисловість (5546 грн.), фінансова та страхова діяльність (4907 грн.); серед промислових видів діяльності – постачання електроенергії, газу, пари та кондиційованого повітря (10195 грн.), добувна промисловість і розроблення кар'єрів (5037 грн.), виробництво хімічних речовин і хімічної продукції (4671 грн.).

Нижчою від середньообласного рівня залишалася заробітна плата у працівників соціальної сфери: охорони здоров'я та надання соціальної допомоги – 2288 грн., мистецтва, спорту, розваг та відпочинку – 2333 грн., освіти – 2527 грн.

Найнижчий рівень заробітної плати зафіксовано у працівників, зайнятих тимчасовим розміщенням й організацією харчування (1803 грн.), поштовою та кур'єрською діяльністю (1832 грн.); серед промислових видів діяльності – на підприємствах з виробництва гумових і пластмасових виробів (1934 грн.), харчових продуктів, напоїв і тютюнових виробів (2156 грн.), текстильного виробництва, виробництва одягу, шкіри, виробів зі шкіри та інших матеріалів (2293 грн.).

Дані про розмір заробітної плати за видами економічної діяльності наведено в таблиці.

	Нараховано в середньому штатному працівнику				за оплачену годину, грн.
	за березень 2015р.				
	грн.	у % до			
		лютого 2015р.	березня 2014р.	середнього рівня по економіці	
Усього	3409	113,7	111,8	100,0	23,21
Сільське господарство, лісове господарство та рибне господарство	3612	117,0	137,1	106,0	22,73
з них сільське господарство	2319	112,9	129,0	68,0	14,47
Промисловість	5546	130,8	108,5	162,7	36,16
добувна промисловість і розроблення кар'єрів	5037	118,6	139,2	147,8	32,19
переробна промисловість	3375	109,9	117,8	99,0	22,47
постачання електроенергії, газу, пари та кондиційованого повітря	10195	151,7	102,5	299,1	64,50
водопостачання; каналізація, поводження з відходами	3052	108,6	112,6	89,5	19,49
Будівництво	3524	105,0	153,9	103,4	24,82
Оптова та роздрібна торгівля; ремонт автотранспортних засобів і мотоциклів	2324	101,0	117,6	68,2	14,45
Транспорт, складське господарство, поштова та кур'єрська діяльність	3170	108,9	106,9	93,0	21,43
транспорт	3025	106,7	87,7	88,7	19,38
складське господарство та допоміжна діяльність у сфері транспорту	3874	111,6	127,4	113,7	25,41
поштова та кур'єрська діяльність	1832	103,1	105,7	53,7	14,85

Продовження					
	Нараховано в середньому штатному працівнику				за оплачену годину, грн.
	за березень 2015р.				
	грн.	у % до			
лютого 2015р.		березня 2014р.	середнього рівня по економіці		
Тимчасове розміщування й організація харчування	1803	108,6	143,6	52,9	11,93
Інформація та телекомунікації	3293	89,5	130,4	96,6	20,88
Фінансова та страхова діяльність	4907	118,6	114,3	143,9	30,52
Операції з нерухомим майном	2663	58,9	123,7	78,1	18,07
Професійна, наукова та технічна діяльність	3064	105,9	138,4	89,9	21,74
з них наукові дослідження та розробки	2656	121,9	99,2	77,9	19,69
Діяльність у сфері адміністративного та допоміжного обслуговування	3011	122,9	160,1	88,3	19,20
Державне управління й оборона; обов'язкове соціальне страхування	3342	104,9	107,5	98,0	21,34
Освіта	2527	103,7	106,0	74,1	20,09
Охорона здоров'я та надання соціальної допомоги	2288	105,9	107,3	67,1	14,86
з них охорона здоров'я	2285	105,9	106,3	67,0	14,86
Мистецтво, спорт, розваги та відпочинок	2333	103,4	103,1	68,4	16,08
з них діяльність у сфері творчості, мистецтва та розваг	2242	103,2	103,8	65,8	15,94
функціонування бібліотек, архівів, музеїв та інших закладів культури	2749	103,3	103,5	80,6	17,33
Надання інших видів послуг	2359	115,2	110,8	69,2	15,36

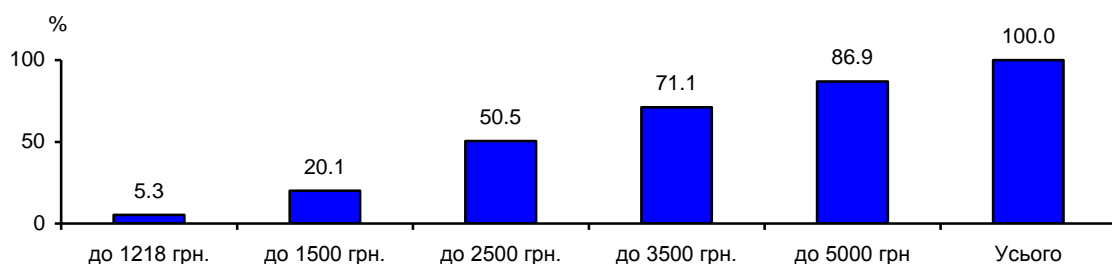
За результатами обстеження підприємств серед 137,3 тис. осіб, які повністю відпрацювали норму робочого часу, встановлену на березень 2015р., 1,9% мали нарахування в межах мінімальної заробітної плати (1218 грн.).

Серед працівників, яким оплачено 50% і більше робочого часу (181,0 тис. осіб), такі нарахування мали 9,6 тис. осіб, або 5,3%. Найбільша частка таких працівників спостерігалася серед видів діяльності з низьким рівнем середньої заробітної плати: на підприємствах поштової та кур'єрської діяльності, зайнятих науковими дослідженнями та розробками (кожен п'ятий зайнятий у цих видах діяльності), виробництва автотранспортних засобів, причепів і напівпричепів та інших транспортних засобів (кожен шостий).

Загалом майже дві третин працівників (61,8%) мали нарахування, що не перевищували середньообласний рівень (3409 грн.). Водночас, нарахована заробітна плата кожного третього працівника перевищувала 3500 грн. Переважна більшість таких працівників була зайнята у видах діяльності з високим рівнем оплати праці, зокрема на підприємствах з постачання електроенергії, газу, пари та кондиційованого повітря (76,8% зайнятих у цьому

виді діяльності), лісового господарства та лісозаготівель (76,6%), виробництва хімічних речовин і хімічної продукції (73,0%), складського господарства та допоміжної діяльності у сфері транспорту (56,1%), фінансової та страхової діяльності (55,0%).

Розподіл кількості найманих працівників за розмірами заробітної плати, нарахованої за березень 2015 року (кумулятивно)



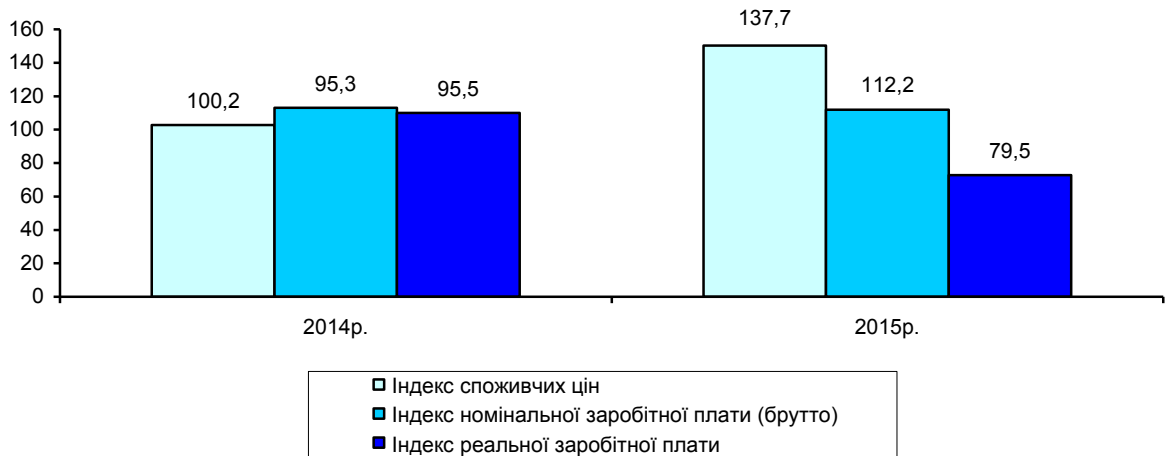
У березні 2015р. кожен працівник відпрацював у середньому 139 год, що на 5,3% більше, ніж у лютому п.р. Коефіцієнт використання табельного фонду робочого часу становив 82,7%, що на 0,2 в.п. більше порівняно з лютим 2015р.

Динаміку показників фонду робочого часу характеризують дані, наведені в таблиці.

	Березень 2015р.	Лютий 2015р.	Довідково: березень 2014р.
Фонд робочого часу на одного штатного працівника, год			
табельний	168	160	159
фактично відпрацьований	139	132	132
оплачений	147	139	139
Коефіцієнт використання табельного фонду робочого часу, %	82,7	82,5	83,1

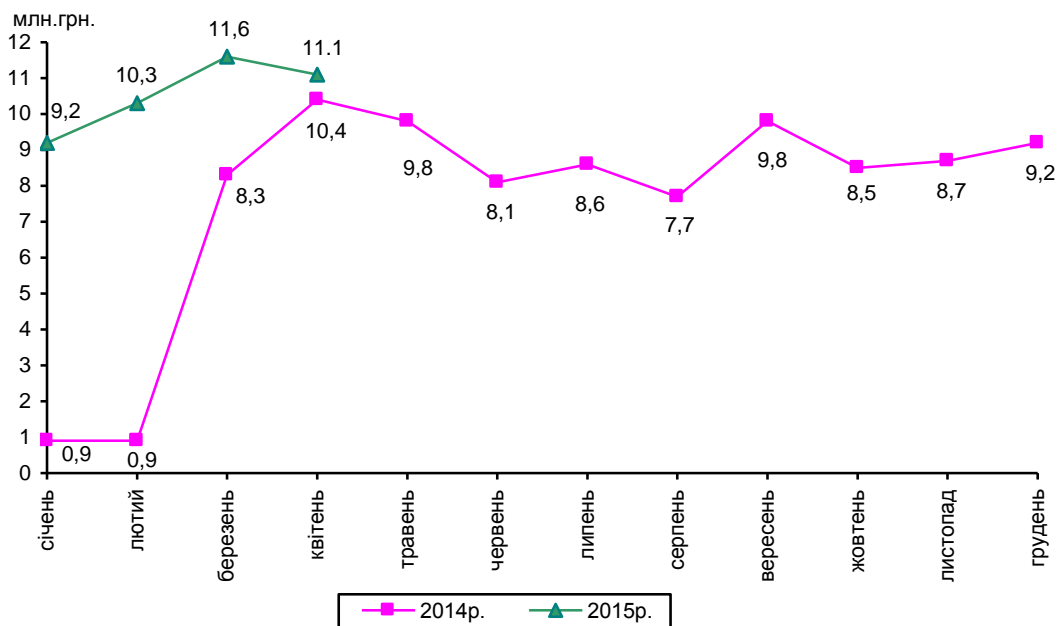
Реальна заробітна плата штатних працівників у березні 2015р. порівняно з лютим 2015р. становила 101,1%, порівняно з березнем 2014р. – 72,7%.

Індекси заробітної плати та споживчих цін (березень до березня попереднього року, відсотків)



Загальна сума заборгованості із виплати заробітної плати впродовж березня 2015р. зменшилася на 4,4%, або на 514,4 тис.грн., і на 1 квітня 2015р. становила 11,1 млн.грн.¹ Із загальної суми заборгованості 8,6 млн.грн., або 77,4% – борг, утворений у попередніх роках, решта – 2,5 млн.грн., або 22,6% – борг, утворений протягом січня–лютого п.р. Порівняно з 1 січня 2015р. заборгованість збільшилася на 20,3%, або на 1,9 млн.грн.

Динаміка суми заборгованості із виплати заробітної плати у 2014–2015 роках (станом на 1 число відповідного місяця)



¹ Дані наведено без урахування найманих працівників статистично малих підприємств і у фізичних осіб-підприємців.

Заборгованість із виплати заробітної плати працівникам Рівненщини станом на 1 квітня 2015р. становила 0,7% загальної суми боргу по Україні.

Обсяг невикраденої заробітної плати на 1 квітня 2015р. становив 1,7% фонду оплати праці, нарахованого за березень п.р. Найвищий цей показник в організаціях, зайнятих професійною, науковою та технічною діяльністю (14,5%), на підприємствах оптової та роздрібною торгівлі; ремонту автотранспортних засобів і мотоциклів (12,5%).

Зменшення загальної суми боргу впродовж березня 2015р. відбулося як на економічно активних підприємствах, так і на підприємствах, щодо яких реалізуються процедури відновлення платоспроможності боржника або визнання його банкрутом (далі – підприємства-банкрути).

Серед міст та районів області найбільше зменшення заборгованості із виплати заробітної плати відбулося на підприємствах Дубенського (на 252,1 тис.грн., або на 28,3%), Сарненського (на 187,1 тис.грн., або на 19,5%) районів та м.Рівне (на 81,8 тис.грн., або на 1,4%).

Станом на 1 квітня 2015р. повністю виплачена заробітна плата у м.Кузнецовськ та у Володимирецькому, Демидівському, Зарічненському, Млинівському, Острозькому та Радивилівському районах.

Більше половини загальної суми заборгованості із виплати заробітної плати станом на 1 квітня 2015р. заборгували підприємства м.Рівне (53,9%, або 6,0 млн.грн.), четверту частину – підприємства Рівненського району (26,8%, або 3,0 млн.грн.).

Дані щодо заборгованості із виплати заробітної плати по містах та районах наведено в таблиці.

	Сума невикраденої заробітної плати на 1 квітня 2015р.			Структура боргу, %
	тис.грн.	у % до суми заборгованості на		
		1 березня 2015р.	1 січня 2015р.	
Рівненська область	11052,0	95,6	120,3	100,0
м.Рівне	5958,4	98,6	132,0	53,9
м.Дубно	12,3	100,0	100,0	0,1
м.Кузнецовськ	—	—	—	—
м.Острог	35,2	—	—	0,3
райони				
Березнівський	221,6	101,5	142,2	2,0
Володимирецький	—	—	—	—
Гоцанський	117,1	100,0	91,2	1,1
Демидівський	—	—	—	—
Дубенський	639,7	71,7	155,4	5,8
Дубровицький	5,0	71,4	27,0	0,0
Зарічненський	—	—	—	—
Здолбунівський	94,5	100,0	105,0	0,9
Корецький	72,3	87,2	53,2	0,7

Продовження				
	Сума невиключеної заробітної плати на 1 квітня 2015р.			Структура боргу, %
	тис.грн.	у % до суми заборгованості на		
		1 березня 2015р.	1 січня 2015р.	
Костопільський	86,8	104,8	180,8	0,8
Млинівський	—	—	—	—
Острозький	—	—	—	—
Радивилівський	—	—	—	—
Рівненський	2957,2	99,0	97,5	26,8
Рокитнівський	80,0	109,3	—	0,7
Сарненський	771,9	80,5	120,9	7,0

Заборгованість із виплати заробітної плати станом на 1 квітня 2015р. допустили 26 економічно активних підприємств та 8 підприємств-банкрутів.

У структурі загального обсягу невиключеної заробітної плати 70,6% припадало на економічно активні підприємства, 29,4% – на підприємства-банкрути.

Структура боргу за типами підприємств наведена в таблиці.

(на 1 число; тис.грн.)				
	Сума невиключеної заробітної плати			
	усього	у тому числі		
		економічно активні підприємства	підприємства- банкрути	економічно неактивні підприємства
Квітень 2014р.	10377,2	10030,9	346,3	—
Січень 2015р.	9186,8	5834,9	3351,9	—
Лютий 2015р.	10286,5	7029,3	3257,2	—
Березень 2015р.	11566,4	8270,5	3295,9	—
Квітень 2015р.	11052,0	7806,8	3245,2	—

Заборгованість працівникам **економічно активних підприємств** упродовж березня 2015р. зменшилася на 5,6%, або на 463,7 тис.грн., і на 1 квітня 2015р. становила 7,8 млн.грн.

Серед видів економічної діяльності найвагомніше зменшення суми невиключеної заробітної плати спостерігалось на підприємствах складського господарства та допоміжної діяльності у сфері транспорту (на 1,3 млн.грн., або на 69,0%), сільському господарстві (на 122,5 тис.грн., або на 25,3%). Разом з тим, збільшилася заборгованість на підприємствах транспорту (на 601,3 тис.грн., або на 55,0%), в організаціях, зайнятих професійною, науковою та технічною діяльністю (на 82,4 тис.грн., або на 27,1%).

Кількість працівників, які вчасно не отримали заробітну плату на 1 квітня 2015р. становила 1330 осіб, або 0,7% середньооблікової кількості штатних працівників. Кожному із зазначених працівників не виплачено в середньому 5870 грн., що в 1,7 раза перевищує розмір середньої заробітної плати за березень 2015р.

Сума заборгованості із виплат працівникам у зв'язку з тимчасовою втратою працездатності на 1 квітня 2015р. становила 54,3 тис.грн., що на 39,7%, або на 35,7 тис.грн. менше, ніж на 1 березня п.р.

Заборгованість із виплати заробітної плати працівникам **підприємств-банкрутів** впродовж березня 2015р. зменшилася на 1,5%, або на 50,7 тис.грн., і на 1 квітня 2015р. становила 3,2 млн.грн. За видами економічної діяльності основними боржниками були підприємства переробної промисловості (2,4 млн.грн., або 74,4% обсягу боргу підприємств-банкрутів) та організації, зайняті у сфері професійної наукової та технічної діяльності (638,6 тис.грн., або 19,7%).

Заборгованості із бюджетів усіх рівнів на 1 квітня 2015р. не зафіксовано.

У січні–березні 2015р. **субсидії для відшкодування витрат на оплату житлово-комунальних послуг** призначено 8724 домогосподарствам, що становило 100,1% загальної кількості домогосподарств, які звернулися за ними (за рахунок тих, що звернулися за субсидіями у 2014р., але призначено їм було тільки у 2015р.), з них у міських поселеннях – 5240 домогосподарств, у сільській місцевості – 3484 домогосподарств.

Загальна сума призначених субсидій у січні–березні 2015р. становила 3372,4 тис.грн., з неї у міських поселеннях – 2247,8 тис.грн., у сільській місцевості – 1124,6 тис.грн.

Середній розмір призначеної субсидії на одне домогосподарство у березні 2015р. становив 274 грн.

Сума нарахованих субсидій для відшкодування витрат на оплату житлово-комунальних послуг у січні–березні 2015р. становила 49273,7 тис.грн. Перераховано організаціям, що надають населенню житлово-комунальні послуги, включаючи погашення заборгованості попередніх періодів, 26407,7 тис.грн. (53,6%).

Крім того, 1848 домогосподарствам було призначено **субсидії готівкою на відшкодування витрат для придбання скрапленого газу, твердого та рідкого пічного побутового палива** на загальну суму 2511,8 тис.грн., з них у міських поселеннях – 305 домогосподарств на суму 439,5 тис.грн., у сільській місцевості – 1543 домогосподарств на суму 2072,3 тис.грн.

Середній розмір призначеної у березні 2015р. субсидії цього виду на одне домогосподарство становив 1359 грн.

У січні–березні 2015р. загальна сума субсидій готівкою, отриманих домогосподарствами на відшкодування витрат для придбання скрапленого газу, твердого та рідкого пічного побутового палива, становила 1232,6 тис.грн.

У січні–березні 2015р. населенням області **сплачено за житлово-комунальні послуги**, включаючи погашення боргів попередніх періодів, 297,0 млн.грн. Нараховано населенню за житлово-комунальні послуги 292,2 млн.грн., рівень оплати наданих послуг становив 101,6%.

Заборгованість населення з оплати житлово-комунальних послуг зменшилася у березні 2015р. порівняно з лютим 2015р. на 10,8% і на кінець березня 2015р. становила 184,7 млн.грн., середній термін заборгованості за всі послуги склав 1,9 місяця.

У березні 2015р. мали борг за 3 місяці та більше: за централізоване опалення та гаряче водопостачання – 69,7% власників особових рахунків, за утримання будинків і споруд та прибудинкових територій – 28,3%, за газопостачання – 23,2%, за централізоване водопостачання та водовідведення – 14,3%, за вивезення побутових відходів – 12,2%.

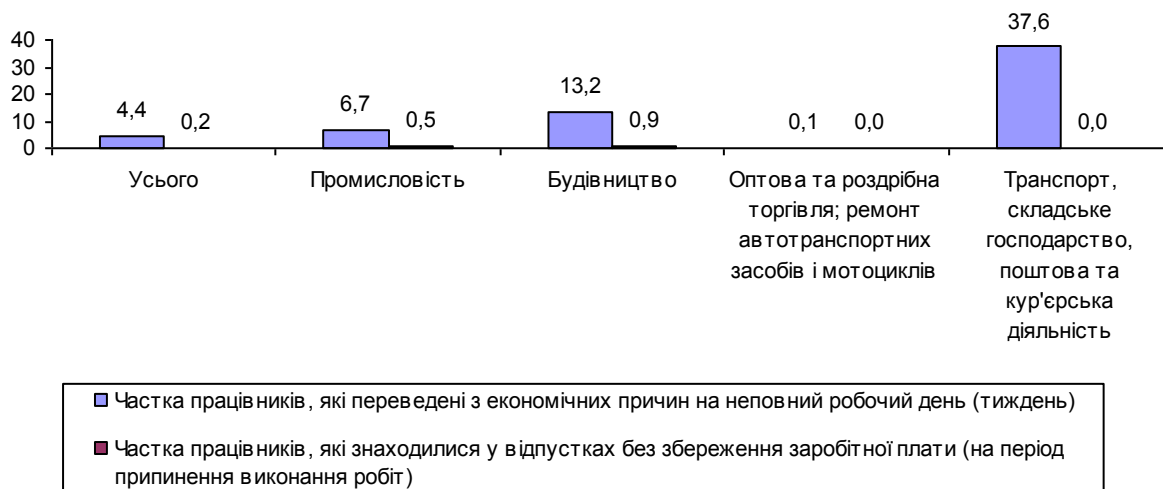
РИНОК ПРАЦІ

Середньооблікова кількість штатних працівників підприємств, установ та організацій¹ (далі – підприємства) у березні 2015р. становила 188,7 тис. осіб, що на 0,4% менше, ніж у лютому 2015р. Зменшення кількості працівників зафіксовано в рибному господарстві – на 2,9%, професійній, науковій та технічній діяльності – на 1,6%, освіті – на 1,4%.

Упродовж січня–березня 2015р. на підприємства було прийнято 7,2 тис. осіб, тоді як звільнено 9,6 тис. осіб (відповідно 3,8% та 5,1% середньооблікової кількості штатних працівників). Суттєве перевищення рівня вибуття над рівнем прийому зафіксовано в тимчасовому розмішуванні й організації харчування (на 51,9 в.п.), сільському господарстві (на 9,3 в.п.), фінансовій та страховій діяльності (на 8,3 в.п.). Слід зазначити, що більшість працівників (80,6%) залишили робочі місця за власним бажанням. У січні–березні 2015р. з причин скорочення штатів було звільнено 0,8 тис. осіб, або 8,5% вибулих. Загалом середньооблікова кількість штатних працівників у січні–березні 2015р. становила 189,6 тис. осіб, що на 3,0% менше, ніж у січні–березні 2014р.

Кількість працівників, які працювали в режимі неповного робочого дня (тижня) з економічних причин, у січні–березні 2015р. становила 8,3 тис. осіб, або 4,4% середньооблікової кількості штатних працівників, ще 0,3 тис. осіб, або 0,2%, знаходилися у відпустках без збереження заробітної плати (на період припинення виконання робіт). Порівняно з січнем–березнем 2014р. кількість таких працівників скоротилася на 26,0% та 71,8% відповідно.

**Рівень вимушеної неповної зайнятості
за окремими видами економічної діяльності у січні–березні 2015 року**
(у % до кількості штатних працівників відповідного виду діяльності)



¹ Дані наведено по юридичних особах та відокремлених підрозділах юридичних осіб із кількістю найманих працівників 10 і більше осіб.

Зважаючи на обсяги виконаних робіт (послуг) і випуску продукції, рівень завантаження працівників у березні 2015р. відповідно до встановленої тривалості робочого часу в цілому по економіці становив 97,2% штатної кількості – це на 0,8 в.п. більше, ніж торік. Серед видів економічної діяльності найнижчий цей показник в організаціях, зайнятих поштовою та кур'єрською діяльністю (75,7%), у професійній, науковій та технічній діяльності (89,1%), будівництві (90,6%).

Кількість зареєстрованих безробітних зменшилася упродовж квітня 2015р. на 0,4 тис. осіб, або на 1,9%, і на кінець місяця становила 18,4 тис. осіб. Допомогу по безробіттю отримували 75,4% осіб, які мали статус безробітного.

Із загальної кількості безробітних більше половини становили жінки та особи, які проживають у сільській місцевості.

Структура зареєстрованих безробітних за окремими соціальними групами наведена в таблиці.

	Кількість зареєстрованих безробітних на кінець квітня 2015р.			
	осіб	у % до		
		березня 2015р.	грудня 2014р.	квітня 2014р.
Безробітні – всього	18364	98,1	107,1	103,9
з них				
жінки	10650	98,3	111,9	111,9
молодь у віці до 35 років	8294	96,8	100,2	100,5
особи, які проживають у сільській місцевості	9263	96,5	108,3	100,8
особи, які мають додаткові гарантії у сприянні працевлаштуванню	4990	99,2	105,1	83,2

Рівень зареєстрованого безробіття в цілому по області порівняно з березнем 2015р. не змінився і на кінець квітня 2015р. становив 2,6% населення працездатного віку. У сільській місцевості зазначений показник знизився на 0,1 в.п. та становив 2,6%, в міських поселеннях він залишився на рівні попереднього місяця (2,5% населення працездатного віку).

На кінець березня 2015р. серед зареєстрованих безробітних, які не працювали менше року, більшість (53,6%) була звільнена з попереднього місця роботи за угодою сторін, кожен п'ятий – у зв'язку із закінченням строку договору, кожен чотирнадцятий – за власним бажанням.

Середня тривалість зареєстрованого безробіття на кінець березня 2015р. становила 5 місяців. Лише 5,5% безробітних шукали роботу за допомогою державної служби зайнятості понад рік, для кожного третього пошук тривав до трьох місяців та від 3 до 6 місяців, для кожного четвертого – від 6 до 12 місяців.

Кількість вільних робочих місць (вакантних посад), заявлених роботодавцями до державної служби зайнятості, у квітні 2015р. порівняно з березнем 2015р. збільшилася на 39, або на 2,6%, і на кінець місяця становила 1531 (у квітні 2014р. – 1366).

За останніми даними, у загальній кількості вільних робочих місць (вакантних посад) кожне третє було на підприємствах промисловості, кожне п'яте – в оптовій та роздрібній торгівлі; ремонті автотранспортних засобів і мотоциклів.

Навантаження зареєстрованих безробітних на одне вільне робоче місце, вакантну посаду на кінець квітня 2015р. становило 12 осіб. У територіальному розрізі значення цього показника коливалося від 6 осіб у м.Рівне та Рокитнівському районі до 117 осіб у Зарічненському районі.

Ситуацію в територіальному розрізі характеризують дані, наведені в таблиці.

	Кількість зареєстрованих безробітних		Потреба роботодавців у працівниках для заміщення вільних робочих місць (вакантних посад)		Навантаження зареєстрованих безробітних на одне вільне робоче місце (вакантну посаду)	
	2015р.	2014р.	2015р.	2014р.	2015р.	2014р.
Рівненська область	18364	17681	1531	1366	12	13
м.Рівне	3634	3253	574	608	6	5
м.Кузнецовськ	749	699	31	33	24	21
райони						
Березнівський	811	770	50	29	16	27
Володимирецький	770	800	26	2	30	400
Гощанський	693	715	30	22	23	33
Демидівський	335	355	18	12	19	30
Дубенський ¹	1264	1480	84	93	15	16
Дубровицький	448	526	15	44	30	12
Зарічненський	700	653	6	17	117	38
Здолбунівський	1660	1453	185	127	9	11
Корецький	514	488	9	11	57	44
Костопільський	930	846	86	49	11	17
Млинівський	492	513	32	56	15	9
Острозький ²	716	708	41	66	17	11
Радивилівський	923	920	47	35	20	26
Рівненський	1349	1173	69	50	20	23
Рокитнівський	1026	962	158	54	6	18
Сарненський	1350	1367	70	58	19	24

¹ Тут і далі по розділу включаючи дані по м.Дубно.

² Тут і далі по розділу включаючи дані по м.Острог.

Примітка. Дані наведено по районних та міських центрах зайнятості.

За професійними групами найбільший попит на робочу силу спостерігався на працівників сфери торгівлі та послуг (23,3% загальної кількості заявлених вакансій) і кваліфікованих робітників з інструментом (21,0%), а найменший – на кваліфікованих робітників сільського та лісового господарств, риборозведення та рибальства (3,6%).

Інформація щодо попиту на робочу силу та її пропозиції за професійними групами наведена в таблиці.

(на кінець квітня; осіб)						
	Кількість зареєстрованих безробітних		Потреба роботодавців у працівниках для заміщення вільних робочих місць (вакантних посад)		Навантаження зареєстрованих безробітних на одне вільне робоче місце (вакантну посаду)	
	2015р.	2014р.	2015р.	2014р.	2015р.	2014р.
Усього	18364	17681	1531	1366	12	13
Законодавці, вищі державні службовці, керівники, менеджери (управителі)	2071	1674	83	82	25	20
Професіонали	1485	1341	65	86	23	16
Фахівці	1866	1691	100	91	19	19
Технічні службовці	948	881	68	42	14	21
Працівники сфери торгівлі та послуг	3247	3016	356	245	9	12
Кваліфіковані робітники сільського та лісового господарств, риборозведення та рибальства	636	569	55	46	12	12
Кваліфіковані робітники з інструментом	2138	2299	322	269	7	9
Робітники з обслуговування, експлуатації та контролювання за роботою технологічного устаткування, складання устаткування та машин	2406	2851	281	342	9	8
Найпростіші професії ¹	3567	3359	201	163	18	21

¹ Включаючи осіб без професії.

За сприяння державної служби зайнятості у квітні 2015р. було працевлаштовано 1487 осіб, або 7,0% громадян, які мали статус безробітного в цьому місяці, що на 34,2% більше, ніж у попередньому місяці, та на 9,7% менше, ніж у квітні 2014р.

Серед зареєстрованих безробітних, що отримали роботу в квітні 2015р., 45,9% становили жінки, 40,1% – молодь у віці до 35 років.

Найбільша частка працевлаштованих серед осіб, які мали статус безробітного, спостерігалася у Дубенському (15,4%) та Дубровицькому (14,6%) районах, найменша – у Радивилівському районі (2,6%) та м.Рівне (3,4%).

Ситуацію в розрізі міст та районів характеризують дані, наведені у таблиці.

	Кількість працевлаштованих			
	квітень 2015р., осіб	у % до		загальної кількості громадян, які мали статус безробітного впродовж місяця
		березня 2015р.	квітня 2014р.	
Рівненська область	1487	134,2	90,3	7,0
м.Рівне	139	88,0	89,7	3,4
м.Кузнецовськ	75	147,1	141,5	7,8
райони				
Березнівський	39	81,3	76,5	4,3
Володимирецький	60	187,5	82,2	6,9
Гощанський	71	139,2	75,5	8,9
Демидівський	18	64,3	100,0	4,9
Дубенський ¹	251	212,7	79,2	15,4
Дубровицький	82	170,8	122,4	14,6
Зарічненський	29	78,4	72,5	3,6
Здолбунівський	95	101,1	67,4	5,1
Корецький	55	137,5	80,9	9,2
Костопільський	115	157,5	125,0	10,4
Млинівський	55	105,8	94,8	9,5
Острозький ²	89	167,9	77,4	10,4
Радивилівський	26	45,6	36,1	2,6
Рівненський	70	101,4	95,9	4,6
Рокитнівський	105	201,9	169,4	8,9
Сарненський	113	240,4	116,5	7,2

¹ Див. виноску 1 на стор. 54.

² Див. виноску 2 на стор. 54.

Примітка. Дані наведено по районних та міських центрах зайнятості.

У січні–березні 2015р. було працевлаштовано 2,7 тис. осіб. Кожен четвертий безробітний був працевлаштований на підприємства оптової та роздрібної торгівлі; ремонту автотранспортних засобів і мотоциклів, кожен п'ятий – переробної промисловості, кожен шостий – сільського господарства, лісового господарства та рибного господарства.

Середньооблікова кількість безробітних, які отримували допомогу по безробіттю впродовж квітня 2015р., становила 14,9 тис. осіб. Середній розмір допомоги по безробіттю становив 1009 грн., що дорівнює 82,8% законодавчо визначеного розміру мінімальної заробітної плати (1218 грн.).

ДЕМОГРАФІЧНА СИТУАЦІЯ

Чисельність наявного населення області, за оцінкою, на 1 квітня 2015р. становила 1161,1 тис. осіб. Упродовж січня–березня 2015р. чисельність населення зменшилася на 63 особи, що в розрахунку на 1000 наявного населення становило 0,2 особи.

Зменшення чисельності населення області відбулося за рахунок природного скорочення – 69 осіб, водночас зафіксовано міграційний приріст – 6 осіб.

Природний приріст зафіксовано в містах Рівне, Кузнецовськ і 4 районах області. У цілому по області за січень–березень 2015р. природний приріст населення зареєстровано тільки у міських поселеннях (1,2‰), тоді як у сільській місцевості спостерігалось природне скорочення (1,5‰).

Найвищий рівень природного скорочення у січні–березні 2015р. зареєстрований у Демидівському (9,7‰), Корецькому (8,3‰) та Острозькому (8,2‰) районах, а найнижчий – у Зарічненському районі (0,1‰) та м.Дубно (0,3‰). Природний рух населення області у січні–березні 2015р. характеризувався зменшенням народжуваності та збільшенням смертності порівняно з січнем–березнем 2014р.

	Усього, осіб		Січень– березень 2015р. у % до січня– березня 2014р.	На 1000 осіб ¹	
	січень– березень 2015р.	січень– березень 2014р.		січень– березень 2015р.	січень– березень 2014р.
Кількість живонароджених	3868	4040	95,7	13,5	14,1
Кількість померлих	3937	3909	100,7	13,7	13,7
у т.ч. дітей у віці до 1 року	39	42	92,9	9,2 ²	9,7 ²
Природний приріст, скорочення (–) населення	–69	131	x	–0,2	0,4

¹ Тут і далі по розділу показники наводяться в розрахунку за рік на наявне населення.

² На 1000 живонароджених.

За січень–березень 2015р. кількість живонароджених в області була на 172 особи меншою, ніж за січень–березень 2014р., рівень народжуваності знизився з 14,1 до 13,5 немовляти на 1000 наявного населення.

Упродовж січня–березня 2015р. спостерігалася значна диференціація рівня народжуваності: від 7,5 народжених на 1000 жителів наявного населення у м.Острог до 21,0 – у Рокитнівському районі, про що свідчать дані, наведені в таблиці.

Кількість народжених на 1000 осіб ¹ , ‰	Міста, райони з відповідними показниками народжуваності
13,5	Рівненська область
До 12,1	м.Рівне, м.Острог, Гощанський, Демидівський, Здолбунівський, Острозький, Радивилівський
12,1–13,5	м.Дубно, м.Кузнецовськ, Дубенський, Дубровицький, Корецький, Костопільський, Млинівський
13,6–17,0	Березнівський, Зарічненський, Рівненський, Сарненський
Понад 17,0	Володимирецький, Рокитнівський

¹ Див. виноску 1 на стор. 57.

Народжуваність у сільській місцевості залишається вищою, ніж у міських поселеннях (15,1‰ проти 11,8‰).

За січень–березень 2015р. кількість померлих була на 28 осіб більшою, ніж за січень–березень 2014р., рівень смертності становив 13,7 померлих на 1000 наявного населення. Найвищий рівень смертності зафіксовано в Корецькому (20,7‰), Гощанському та Демидівському (по 19,7‰) районах, найнижчий – у м.Кузнецовськ (6,8‰).

Кількість померлих на 1000 осіб ¹ , ‰	Міста, райони з відповідними показниками смертності
13,7	Рівненська область
До 12,0	м.Рівне, м.Кузнецовськ
12,0–13,7	м.Дубно, м.Острог, Березнівський, Володимирецький, Рокитнівський, Сарненський
13,8–16,0	Зарічненський, Костопільський, Рівненський
16,1–19,0	Дубенський, Дубровицький, Здолбунівський, Млинівський, Острозький, Радивилівський
Понад 19,0	Гощанський, Демидівський, Корецький

¹ Див. виноску 1 на стор. 57.

Рівень смертності у сільській місцевості в 1,6 раза вищий, ніж у міських поселеннях (відповідно 16,6‰ проти 10,6‰).

У січні–березні 2015р. у віці до 1 року померло 39 дітей. Рівень смертності дітей у віці до 1 року становив 9,2 померлих на 1000 живонароджених.

У січні–березні 2015р. у 12 районах області зафіксовано міграційний приріст населення, а в містах Рівне, Кузнецовськ, Острог та

Березнівському, Дубровицькому, Костопільському і Рокитнівському районах – міграційне скорочення.

Інформація щодо міграційного руху населення наведена в таблиці.

	Усього, осіб		Січень–березень 2015р. у % до січня–березня 2014р.	На 1000 осіб ¹	
	січень– березень 2015р.	січень– березень 2014р.		січень– березень 2015р.	січень– березень 2014р.
Число прибулих	3152	3801	82,9	11,0	13,3
Число вибулих	3146	3621	86,9	11,0	12,7
Міграційний приріст населення	6	180	3,3	0,0	0,6

¹ Див. виноски 1 на стор. 57.

КРИМІНОГЕННА СИТУАЦІЯ

За повідомленням прокуратури протягом січня–квітня 2015р. обліковано 3742 кримінальні правопорушення, що на 2,6% менше, ніж у січні–квітні 2014р., з числа яких 3592 виявлено органами внутрішніх справ, 119 – органами прокуратури, 27 – органами, які здійснюють контроль за додержанням податкового законодавства, 26 – органами безпеки.

Із загального числа зафіксованих правоохоронними органами кримінальних проявів 28,0% (на 5,5 в.п. більше, ніж у січні–квітні 2014р.) – тяжкі та особливо тяжкі.

У загальній кількості злочинів 56,6% становили злочини проти власності; 10,5% – злочини проти життя та здоров'я особи; 5,3% – злочини у сфері службової діяльності та професійної діяльності, пов'язаної з наданням публічних послуг; 5,1% – злочини у сфері обігу наркотичних засобів, психотропних речовин, їх аналогів або прекурсорів та інші злочини проти здоров'я населення; 4,2% – злочини проти безпеки руху та експлуатації транспорту; 3,8% – злочини проти авторитету органів державної влади, органів місцевого самоврядування та об'єднань громадян; 2,6% – злочини проти довкілля; 2,4% – злочини проти правосуддя; 2,1% – злочини проти громадської безпеки; 1,9% – злочини проти громадського порядку та моральності; 1,4% – злочини у сфері господарської діяльності; 1,1% – злочини проти виборчих, трудових та інших особистих прав і свобод людини і громадянина.

Протягом січня–квітня 2015р. обліковано 19 умисних тяжких тілесних ушкоджень (на 26,7% більше, ніж у січні–квітні 2014р.), 9 очевидних умисних вбивств і замахів на вбивство та 3 зґвалтування і замаху на зґвалтування (відповідно на 25,0% та 40,0% менше, ніж у січні–квітні 2014р.).

Порівняно із січнем–квітнем 2014р. кількість крадіжок (1684), грабежів (76), хабарництва (31) збільшилася на 23,7%, 18,8%, 24,0% відповідно, проте кількість розбоїв зменшилася на 20,0%, шахрайств – на 39,4%.

Правоохоронними органами за цей період виявлено 10 осіб, які скоїли злочини у складі 3 організованих груп і злочинних організацій; закінчено 3 кримінальні провадження про кримінальні правопорушення, вчинені організованими групами і злочинними організаціями.

Кількість потерпілих від злочинів за січень–квітень 2015р. становила 2604 особи (на 6,0% менше, ніж у січні–квітні 2014р.), із числа яких 874 особи – жінки, 111 осіб похилого віку та інвалідів 1 і 2 групи, 62 особи – неповнолітні та 22 особи – діти до 14 років. Найбільша кількість потерпілих (61,4%) від крадіжок та грабежів – відповідно 1522 та 77 осіб, серед яких 34,0% – жінки (544 особи).

У дорожньо-транспортних пригодах, пов'язаних зі злочинами, на території області постраждало 128 осіб, з яких 23 особи загинуло. Усього

внаслідок злочинних діянь загинуло 45 осіб, із числа яких 6,7% – у результаті нанесення умисних тяжких тілесних ушкоджень, 24,4% було вбито.

Серед 703 виявлених осіб, які вчинили злочини, 29,7% раніше вже ставали на злочинний шлях, із яких 62,2% мали незняту або непогашену судимість, 14,5% вчинили злочин у групі, 13,4% знаходилися у стані алкогольного сп'яніння; 9,7% – жінки, 5,4% – неповнолітні. Питома вага працездатних осіб, підозрюваних у скоєнні злочинів, які на момент учинення злочину не працювали і не навчалися, становила 61,9%, безробітних – 15,4%.

Начальник
Головного управління

Ю.В.Мороз

ЗМІСТ

	Стор.
Короткі підсумки соціально-економічного становища області.....	3
Основні показники соціально-економічного розвитку області.....	5
Промисловість.....	7
Сільське господарство.....	17
Будівництво.....	23
Транспорт і зв'язок.....	26
Зовнішньоекономічна діяльність.....	28
Наукова та науково-технічна діяльність.....	35
Внутрішня торгівля.....	36
Ціни і тарифи.....	37
Доходи населення.....	41
Ринок праці.....	52
Демографічна ситуація.....	57
Криміногенна ситуація.....	60

Вих. №02–1–18/424
від 18.05.2015

**Державна служба статистики України
Головне управління статистики у Рівненській області**

**Про соціально-економічне становище
Рівненської області
за січень–квітень 2015 року**

Відповідальний за випуск
Якимчук Наталія Степанівна

Комп'ютерний дизайн та верстка
Пшеничний Микола Володимирович

Підписано до друку 18.05.2015.

Тираж 5 прим. Зам. 50.

Управління координації статистичної діяльності, взаємодії з користувачами і
респондентами та забезпечення доступу до публічної інформації
Головного управління статистики у Рівненській області