

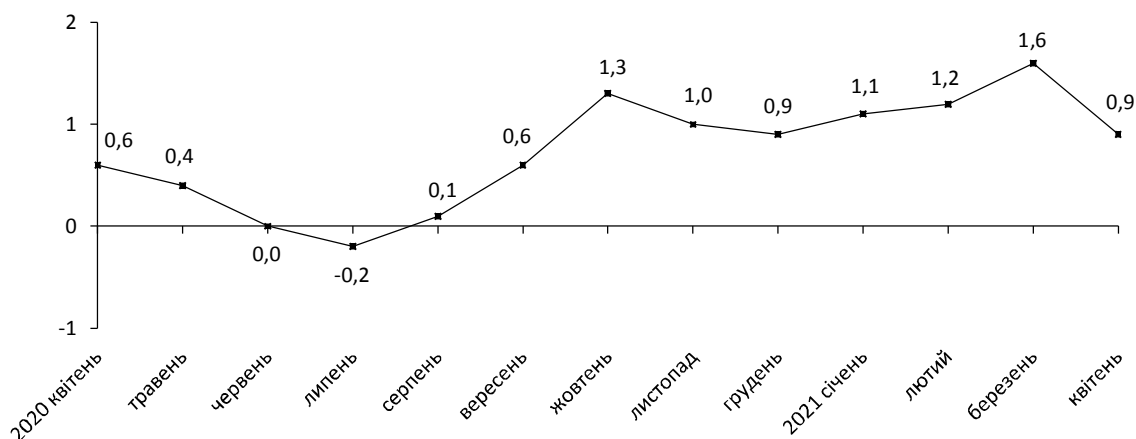


13.05.2021

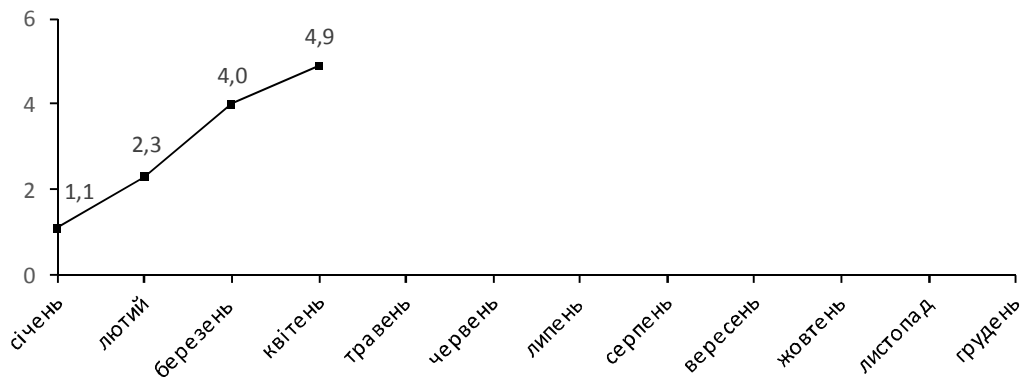
Індекси споживчих цін у Рівненській області у квітні 2021 року

Інфляція на споживчому ринку області у квітні 2021р. порівняно з березнем 2021р. становила 0,9%, з початку року – 4,9%, по Україні – відповідно 0,7% та 4,8%.

Зміни споживчих цін (у % до попереднього місяця)



Зміни споживчих цін у 2021 році (у % до грудня попереднього року)



Зміни споживчих цін на товари та послуги

(відсотків)

	Квітень 2021 до	
	березня 2021	грудня 2020
Споживчі ціни	0,9	4,9
Продукти харчування та безалкогольні напої	1,4	7,6
Продукти харчування	1,4	7,7
хліб і хлібопродукти	2,0	8,9
хліб	1,8	9,4
макаронні вироби	-1,1	4,4
м'ясо та м'ясопродукти	0,9	4,6
риба та продукти з риби	-3,1	-2,4
молоко	1,9	4,0
сир і м'який сир (творог)	0,4	1,8
яйця	-1,5	13,2
масло	0,7	2,6
олія соняшникова	10,2	34,1
фрукти	-1,3	2,8
овочі	0,1	18,3
цукор	8,2	25,6
Безалкогольні напої	0,7	3,5
Алкогольні напої, тютюнові вироби	0,7	2,6
Одяг і взуття	0,3	7,2
Одяг	-0,5	6,7
Взуття	1,2	8,1
Житло, вода, електроенергія, газ та інші види палива	0,1	3,6
Утримання та ремонт житла	1,3	2,0
Водопостачання	0,0	13,5
Каналізація	0,0	15,1
Утримання будинків та прибудинкових територій	0,0	0,0
Електроенергія	0,0	36,6
Природний газ	0,0	-10,9
Гаряча вода, опалення	0,0	0,0
Предмети домашнього вжитку, побутова техніка та поточне утримання житла	-0,1	1,7
Охорона здоров'я	0,5	1,4
Фармацевтична продукція, медичні товари та обладнання	0,4	1,1
Амбулаторні послуги	1,3	2,2
Транспорт	0,5	4,8
Паливо та мастила	1,0	18,0
Транспортні послуги	0,3	1,1
залізничний пасажирський транспорт	0,5	2,9
автодорожній пасажирський транспорт	0,3	0,9
Зв'язок	-0,1	0,2
Відпочинок і культура	0,8	3,0
Освіта	0,0	0,0
Ресторани та готелі	1,2	4,5
Різні товари та послуги	1,1	-3,2

На споживчому ринку області у квітні 2021р. ціни на продукти харчування та безалкогольні напої зросли на 1,4%. Найбільше подорожчала соняшникова олія (на 10,2%). На 8,2–0,1% зросли ціни на цукор, рис, маргарин та інші рослинні жири, інші продукти переробки зернових, шоколад, м'ясо птиці, кондитерські вироби з борошна, молоко, кондитерські вироби з цукру, кисломолочну продукцію, хліб, яловичину, масло, безалкогольні напої, сири, свинину, овочі. Водночас на 3,1–0,1% подешевшали риба та продукти з риби, яйця, фрукти, макаронні вироби, сметана.

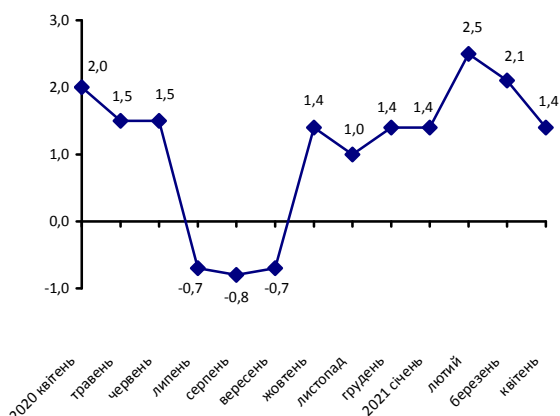
Ціни на алкогольні напої та тютюнові вироби зросли на 0,7%, що пов'язано з подорожчанням тютюнових виробів на 1,3%, алкогольних напоїв – на 0,1%.

Зростання цін (тарифів) на житло, воду, електроенергію, газ та інші види палива на 0,1% відбулося за рахунок підвищення цін на утримання та ремонт житла на 1,3%.

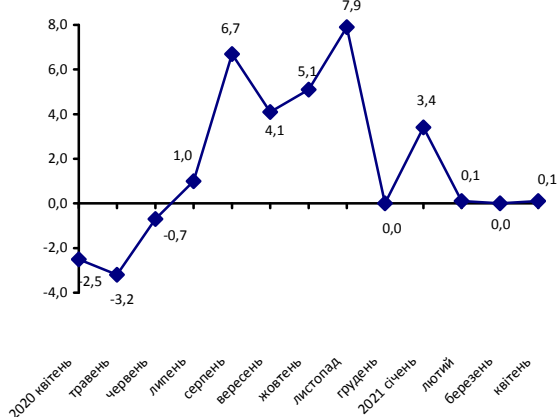
Ціни на транспорт зросли на 0,5% в першу чергу за рахунок подорожчання палива та мастил на 1,0%, проїзду в залізничному та автодорожньому пасажирському транспорті відповідно на 0,5% та 0,3%.

У сфері охорони здоров'я ціни зросли на 0,5%, що обумовлено подорожчанням амбулаторних послуг на 1,3%, фармацевтичної продукції, медичних товарів та обладнання на 0,4%.

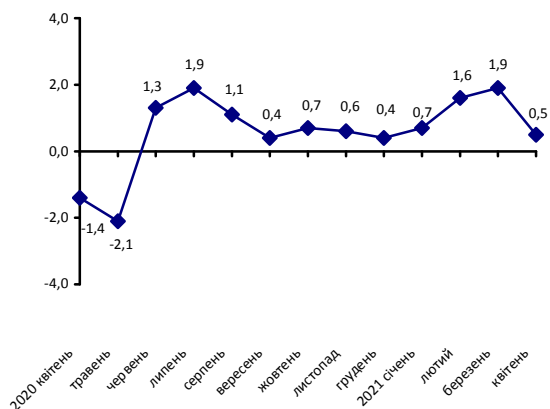
Зміни цін на продукти харчування та безалкогольні напої (у % до попереднього місяця)



Зміни цін на житло, воду, електроенергію, газ та інші види палива (у % до попереднього місяця)



Зміни цін на транспорт (у % до попереднього місяця)



Географічне охоплення

Усі регіони України, крім тимчасово окупованої території Автономної Республіки Крим, м.Севастополя та частини тимчасово окупованих територій у Донецькій та Луганській областях.

Відбір міст здійснюється на державному рівні та є репрезентативним для розрахунку ІСЦ для кожного регіону країни. Спостереження за змінами споживчих цін (тарифів) не проводиться в сільській місцевості.

Методологія та визначення

Індекс споживчих цін (ІСЦ, інфляція) є показником зміни в часі цін і тарифів на товари та послуги, які купує населення для невиробничого споживання. Розраховується щомісячно на основі даних про ціни (одержуються органами державної статистики шляхом щомісячної реєстрації цін і тарифів на споживчому ринку) та даних національних рахунків щодо витрат домогосподарств на кінцеве споживання по країні в цілому з подальшим розподілом (за результатами вибіркового обстеження умов життя домогосподарств).

Методологія розрахунку: http://ukrstat.gov.ua/norm_doc/2020/356/356.pdf.

Перегляд даних

Перегляд даних, розрахованих і оприлюднених раніше, не здійснюється.

Довідка: тел. (036-2) 26-44-75; e-mail: gus@rv.ukrstat.gov.ua

Більше інформації: <http://www.gusrv.gov.ua>

© Головне управління статистики у Рівненській області, 2021