

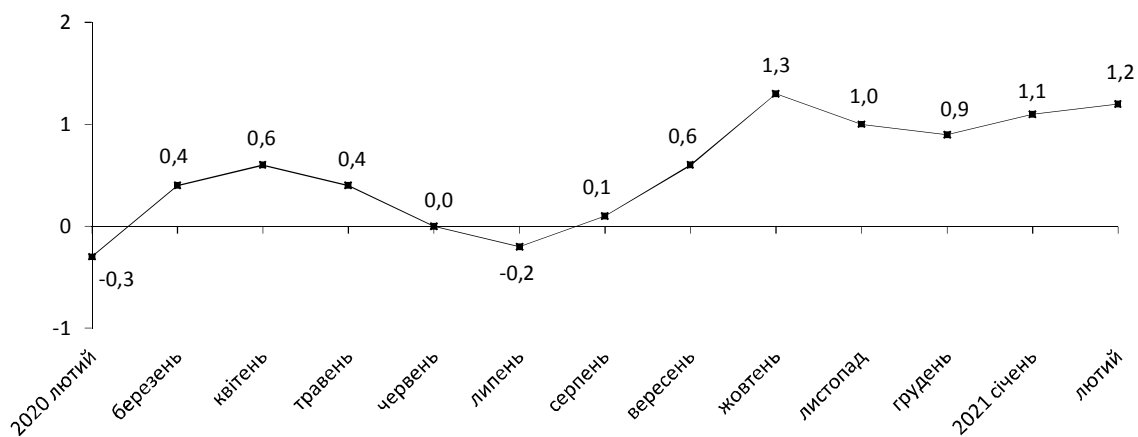


12.03.2021

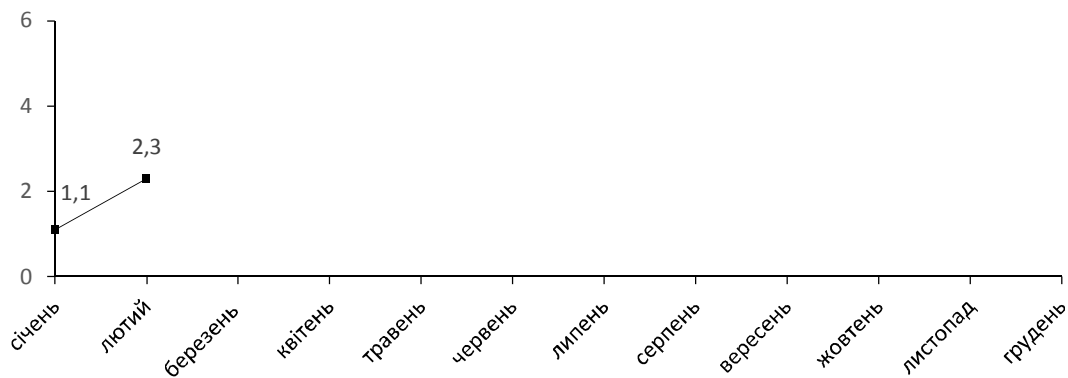
Індекси споживчих цін у Рівненській області у лютому 2021 року

Інфляція на споживчому ринку області у лютому 2021р. порівняно із січнем 2021р. становила 1,2%, з початку року – 2,3%, по Україні – відповідно 1,0% та 2,3%.

Зміни споживчих цін (у % до попереднього місяця)



Зміни споживчих цін у 2021 році (у % до грудня попереднього року)



Зміни споживчих цін на товари та послуги

(відсотків)

	Лютий 2021 до	
	січня 2021	грудня 2020
Споживчі ціни	1,2	2,3
Продукти харчування та безалкогольні напої	2,5	3,9
Продукти харчування	2,5	3,9
хліб і хлібопродукти	3,1	4,4
хліб	3,6	4,6
макаронні вироби	2,3	5,5
м'ясо та м'ясопродукти	0,9	1,1
риба та продукти з риби	1,7	0,7
молоко	-0,9	-0,1
сир і м'який сир (творог)	2,4	0,8
яйця	0,2	15,2
масло	0,2	1,4
олія соняшникова	7,4	8,6
фрукти	1,3	0,3
овочі	9,2	16,2
цукор	5,6	10,8
Безалкогольні напої	1,7	2,8
Алкогольні напої, тютюнові вироби	0,8	2,1
Одяг і взуття	-3,8	-6,8
Одяг	-2,7	-5,9
Взуття	-5,2	-7,5
Житло, вода, електроенергія, газ та інші види палива	0,1	3,5
Утримання та ремонт житла	0,6	0,6
Водопостачання	0,0	13,5
Каналізація	0,0	15,1
Утримання будинків та прибудинкових територій	0,0	0,0
Електроенергія	0,0	36,6
Природний газ	0,0	-10,9
Гаряча вода, опалення	0,0	0,0
Предмети домашнього вжитку, побутова техніка та поточне утримання житла	0,4	1,5
Охорона здоров'я	-0,1	0,9
Фармацевтична продукція, медичні товари та обладнання	-0,2	0,7
Амбулаторні послуги	0,0	0,9
Транспорт	1,6	2,3
Паливо та мастила	8,0	9,6
Транспортні послуги	-0,1	0,3
залізничний пасажирський транспорт	-0,5	-1,1
автодорожній пасажирський транспорт	0,0	0,5
Зв'язок	0,0	0,7
Відпочинок і культура	1,0	1,4
Освіта	0,0	0,0
Ресторани та готелі	1,7	2,2
Різні товари та послуги	-0,2	-0,7

На споживчому ринку області у лютому 2021р. ціни на продукти харчування та безалкогольні напої зросли на 2,5%. Найбільше подорожчали сало, овочі, соняшникова олія (на 9,5–7,4%). На 5,6–0,2% зросли ціни на цукор, хліб, інші продукти переробки зернових, яловичину, шоколад, маргарин та інші рослинні жири, кондитерські вироби з борошна, сири, макаронні вироби, м'ясо птиці, рибу та продукти з риби, безалкогольні напої, рис, фрукти, кисломолочну продукцію, свинину, сметану, масло, яйця. Водночас на 0,9–0,8% подешевшали молоко, кондитерські вироби з цукру.

Ціни на алкогольні напої та тютюнові вироби підвищилися на 0,8%, що пов'язано з подорожчанням тютюнових виробів на 1,5%, алкогольних напоїв – на 0,2 %.

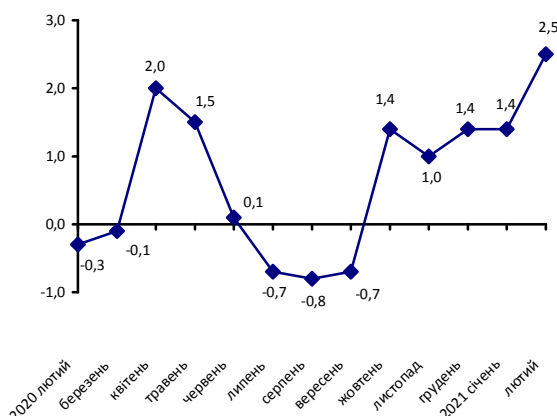
Одяг і взуття подешевшали на 3,8%, зокрема, взуття – на 5,2%, одяг – на 2,7%.

Зростання цін (тарифів) на житло, воду, електроенергію, газ та інші види палива на 0,1% відбулося за рахунок підвищення цін на утримання та ремонт житла на 0,6%.

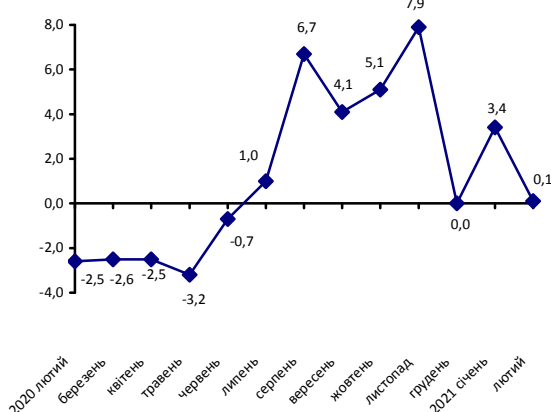
Ціни на транспорт зросли на 1,6% за рахунок подорожчання палива та мастил на 8,0%. Водночас на 0,9% подешевшали автомобілі.

У сфері охорони здоров'я ціни знизилися на 0,1%, що обумовлено подешевшанням фармацевтичної продукції, медичних товарів та обладнання на 0,2%.

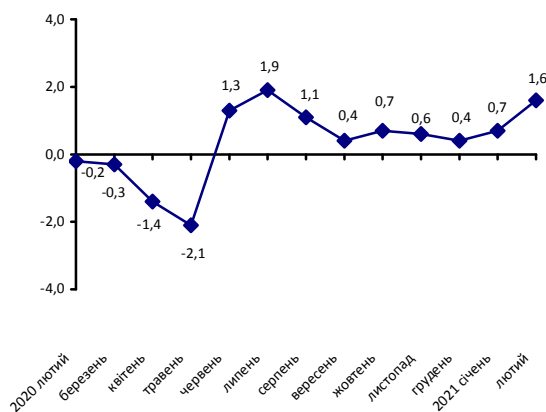
Зміни цін на продукти харчування та безалкогольні напої (у % до попереднього місяця)



Зміни цін на житло, воду, електроенергію, газ та інші види палива (у % до попереднього місяця)



Зміни цін на транспорт (у % до попереднього місяця)



Географічне охоплення

Усі регіони України, крім тимчасово окупованої території Автономної Республіки Крим, м.Севастополя та частини тимчасово окупованих територій у Донецькій та Луганській областях.

Відбір міст здійснюється на державному рівні та є репрезентативним для розрахунку ІСЦ для кожного регіону країни. Спостереження за змінами споживчих цін (тарифів) не проводиться в сільській місцевості.

Методологія та визначення

Індекс споживчих цін (ІСЦ, інфляція) є показником зміни в часі цін і тарифів на товари та послуги, які купує населення для невиробничого споживання. Розраховується щомісячно на основі даних про ціни (одержуються органами державної статистики шляхом щомісячної реєстрації цін і тарифів на споживчому ринку) та даних національних рахунків щодо витрат домогосподарств на кінцеве споживання по країні в цілому з подальшим розподілом (за результатами вибіркового обстеження умов життя домогосподарств).

Методологія розрахунку: http://ukrstat.gov.ua/norm_doc/2020/356/356.pdf.

Перегляд даних

Перегляд даних, розрахованих і оприлюднених раніше, не здійснюється.

Довідка: тел. (036-2) 26-44-75; e-mail: gus@rv.ukrstat.gov.ua

Більше інформації: <http://www.gusrv.gov.ua> (Статистична інформація/Економічна статистика/Ціни)

© Головне управління статистики у Рівненській області, 2021